

MEMÒRIA

INTERVENCIÓ ARQUEOLÒGICA A LA TORRE DE DE LLOBEROLA

(BIOSCA, SEGARRA)

del 27 al 31 de desembre de 2017
de l'1 al 5 de gener de 2018
del 13 al 14 de febrer de 2018

Expedients 2017/1-21307, 2017/1-21312 i 2018/1-21489



Promotor:

AJUNTAMENT DE BIOSCA



Autora de la memòria i directora de la intervenció:

AINHOA PANCORBO PICÓ

juliol de 2020

INDEX

1. FITXA TÈCNICA	3
2. MOTIUS I OBJECTIUS DE LA INTERVENCIÓ.....	4
3. DESCRIPCIÓ DEL PROJECTE ARQUITECTÒNIC.....	6
4. SITUACIÓ DEL CASTELL	8
5. DESCRIPCIÓ DEL JACIMENT	10
6. NOTÍCIA HISTÒRICA	18
7. ANTECEDENTS	20
8. MÈTODE DE TREBALL	24
9. TREBALLS REALITZATS I RESULTATS	27
10. CONSIDERACIONS FINALS	39
11. BIBLIOGRAFIA	41
12. INVENTARI DEL MATERIAL	44
12. REPERTORI ESTRATIGRÀFIC	46
14. DOCUMENTACIÓ ADMINISTRATIVA	48
15. PLÀNOLS	50

1. FITXA TÈCNICA

INTERVENCIONS:	Excavació de l'enderroc de la torre del castell de Lloberola Extracció d'una pica exhumada al castell de Lloberola
MUNICIPI:	Biosca
COMARCA:	Segarra
PROTECCIÓ:	BCIN-Monument històric, núm. registre 546-MH Decret 22/04/1949 Registre estatal R-I-51-6282
PROJECTE:	Projecte bàsic i executiu de restauració de la torre del castell de Lloberola. Fase 1.
AUTORS DEL PROJECTE:	Antoni Valls Alecha, arquitecte Carles Freixes i Codina, enginyer
EXPEDIENT:	2017/1-21307 2017/1-21312 2018/1-21489 CTPCL 113/16
COORDENADES:	X = 364153 m Y = 4638772 m Z = 622 m.s.n.m.
PROMOTOR:	Ajuntament de Biosca
DATES INTERVENCIÓ	del 27 de desembre de 2017 al 5 de gener de 2018 del 13 al 14 de febrer de 2018
INTERVENCIÓ:	Excavació
CONSTRUCTOR:	Ribalta i Fills, S.A.
DIRECCIÓ TÈCNICA:	Ainhoa Pancorbo Picó

2. MOTIUS I OBJECTIUS DE LA INTERVENCIÓ ARQUEOLÒGICA

El dia 15 de desembre de 2016 la Comissió Territorial de Patrimoni Cultural Català aprovava l'expedient 113/16, consistent en el projecte bàsic de restauració de la torre de Lloberola. En la resolució es recordava que caldria trametre un projecte que concretés i detallés les actuacions que es proposaven.

Per tal de poder detallar el projecte, com sol·licitava la Comissió, calia poder conèixer les estructures sobre les quals es volia treballar. Fins aquell moment es coneixia prou bé el mur exterior o folre que, a l'interior, era reblert per l'enderroc d'una estructura força mal coneguda. Tal i com redacten els autors de la proposta de restauració, d'acord amb l'aixecament realitzat amb scan-laser per part de Toni Valls, podria semblar versemblant creure en una potència arqueològica de fins a 6 m i això podria obrir un ventall molt ampli d'opcions: des de l'existència d'una cisterna o sitja al tram inferior de la torre o l'existència d'un sòcol massís a escassos centímetres de la superfície. L'estat de la torre, però, amb varies esquerdes visibles una de les quals d'abast considerable, aconsellava una consolidació d'urgència per després encetar l'excavació del seu interior.

Davant de l'aprovació del projecte per part de la Comissió Territorial de Patrimoni els autors es van posar en contacte amb l'empresa constructora Ribalta i Fills per tal d'iniciar les obres. Aquests, van decidir obrir-se camí amb una màquina retroexcavadora fins al peu de la torre per tal per preparar la intervenció arquitectònica. Aquest fet va implicar la destrucció de part de l'estratigrafia existent, que va quedar a la vista en el tall de ponent del camí obert, la qual cosa va ser advertida des dels serveis Territorials de Lleida.

El 14 de novembre de 2017, l'enginyer Carles Freixes que, juntament amb Antoni Valls eren els signants del projecte bàsic, es va posar en contacte amb qui signa per tal d'encarregar la intervenció arqueològica corresponent, amb caràcter d'urgència.

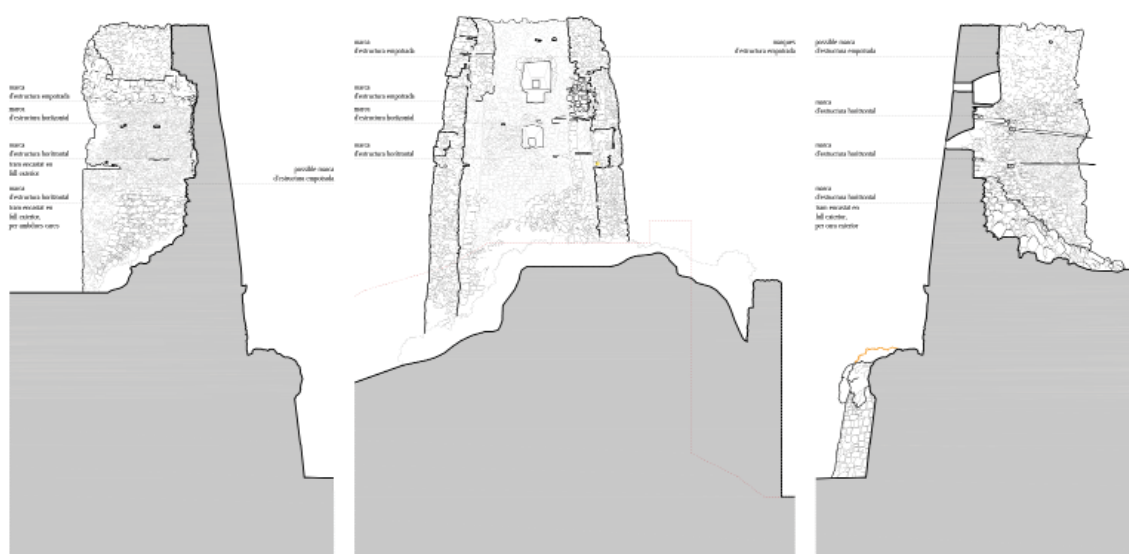


Fig. 1. Seccions i alçats interiors de la torre que ens permeten veure l'àrea d'intervenció i l'estat de l'edifici. Autoria dels plànols: Antoni Valls. Extrets del projecte bàsic i executiu de restauració de la torre de Lloberola.

Amb un pressupost molt reduït, els objectius de la petita campanya que es duria a terme a principis de gener de 2018 va consistir, en primer lloc en determinar l'abast de la destrucció causada per la màquina en obrir-se camí i, en segon lloc, poder precisar els gruixos i l'estat de conservació del mur interior de la torre. D'aquesta estructura, si bé sempre ha estat coneguda pel costat nord-est, no se n'havia pogut mai discernir la planta per haver estat colgada per l'enderroc de l'estructura exterior. Aquesta estudi permetria si més no, poder ser rigorosos en la futura proposta d'intervenció.

Donat el pressupost de l'obra i, tot i haver ajustat el corresponent a la intervenció arqueològica, aquesta va ser de mínims. Els dos dies plantejats segons projecte van ser destinats a netejar i documentar el tall resultant de l'obertura del camí que la màquina havia obert pel seu compte, de manera que va caldre una nova intervenció, de dos dies més per a la neteja i documentació de l'interior de la torre. D'altra banda, l'obertura del camí havia deixat a la vista una pica d'oli que es va creure oportú excavar, extreure i dur a l'interior del temple per tal no es fes malbé *in situ*, ja que d'acord amb els veïns l'indret és visitat de tant en tant amb eines pròpies de furtius.

A més, l'estat de la torre era tan precari que es va desaconsellar l'excavació en extensió i fins a esgotar el sediment arqueològic del seu interior, si més no, fins que no s'efectués una intervenció d'urgència sobre els paraments. Per tant, es va sol·licitar permís únicament per desenrunar-ne l'interior i arribar a la base dels murs interiors per tal de poder-los documentar i, a partir d'ells, poder consolidar les parts més febles. Més endavant, es prosseguiria l'excavació a l'interior de la torre. Malauradament, però, aquesta segona fase dels treballs no es va arribar a dur a terme.



Fig. 2. vista de la torre i del onticle on es troba des del nord-oest, en la primera visita efectuada a l'indret, el mes de novembre de 2017, després de l'obertura del camí d'accés. APP, 2017.

3. DESCRIPCIÓ DEL PROJECTE ARQUITECTÒNIC

D'acord amb el "projecte bàsic de restauració de la Torre del Castell de Lloberola"¹, signat el mes d'abril de 2017, l'objectiu de l'execució de la primera de les tres fases previstes a l'entorn del castell de Lloberola va ser mirar d'aturar el procés de degradació estructural de la torre i garantir-ne l'estabilitat.

La degradació del conjunt i la pèrdua massiva dels morters havia provocat la disgregació i caiguda d'un volum de material petri dels paraments i que, de continuar, podria afectar l'estabilitat total del conjunt. Les intervencions previstes en aquella primera fase, tenien com a objectiu la consolidació i estabilització del full interior de la torre, del qual s'havien produït els despreniments. Es van prioritzar els criteris de conservació, davant de la restauració, intervenint en aquells punts estrictament necessaris i indispensables per garantir la conservació del monument.

D'aquesta manera, s'optava per una actuació d'urgència, deixant per a fases posteriors les obres de consolidació i restauració de la façana "exterior" i la documentació i adequació de l'entorn immediat del conjunt monumental.

En termes més concrets, es va plantejar dur a terme el sanejament i restitució del morter perdut en els murs del full interior de la torre, la reconstrucció i consolidació puntual d'aquelles àrees on la pèrdua de material havia fet disminuir la secció resistent dels dos murs i la realització de les tasques necessàries per a la seva conservació a llarg termini:

- Eliminació de plantes. S'eliminarien les plantes que s'havien detectat en diversos punts de les zones estudiades. Posteriorment, s'aplicaria un biocida dissolt en un 8-10% a tota la superfície, mitjançant un pulveritzat a pistola.
- Sanejament dels morters existents. Es realitzaria un sanejament de les zones amb morters en avançat estat de disgregació, que haguessin perdut la seva capacitat estructural i/o estabilitat. Aquesta tasca es duria a terme manualment, utilitzant escarpes fines i fulles de serra, amb aspiració de la pols i restes de morter amb aspirador a baixa pressió.
- Consolidació selectiva dels elements petris que configuren el mur interior. Es tractarien aquells blocs, carreus, o elements petris presents en l'aparell del mur que presentessin manca de propietats mecàniques per dissolució dels aglutinants naturals propis o que presentin problemes d'exfoliació (pissarra) i/o disgregació (granit i sorrenques).

1. Vegeu Valls, Freixes, 2017.

- Rejuntat i estabilització de murs existents. Atesa la pèrdua casi sistemàtica de morter de junta i el perill que això implica per a l'estabilitat dels murs, es procediria a un rejuntat de totes les zones on s'hagués perdut o degradat el morter de junta de la fàbrica. Es prestaria especial atenció a aquelles zones on s'havia produït una pèrdua de blocs, pedres o carreus del paredat, amb buits superiors als 20-30cm, on es recomanava la reconstrucció d'aquests buits emprant pedres de similars característiques a les existents en cada tipologia de mur. El rejuntat es mantindria en un pla inferior al del pla del parament.

- Tractament de les estructures de fusta que s'hi observaven. Es tractarien per tal d'assegurar-ne la seva conservació a llarg termini, i s'asseguraria la seva reubicació en el lloc original en aquells casos en què s'hagués produït algun desviament o deformació.

- Cosit i rejuntat de les esquerdes des de l'interior. Com a darrera intervenció en l'àmbit de la consolidació i el reforç estructural, es plantejava el cosit de la cantonada sud oest, que s'havia evidenciat mancada de qualsevol tipus de travesera.

- Protecció dels coronaments per mitjà d'un remat per evitar les filtracions d'aigua i tal efecte es proposa realitzar el remat amb morter de calç aèria de dues capes.



Fig. 3. vista general del conjunt de Lloberola des del camí de Galinyó, a l'altura del cementiri. APP, 2010.

4. SITUACIÓ DE LA TORRE DE LLOBEROLA

El castell de Lloberola es troba al nucli homònim, situat a l'extrem nord del municipi de Biosca, que fins a mitjan segle XIX va ser un municipi independent anomenat "Lloberola i Quadra de Mas". Avui, juntament amb part de Torrefeta i Florejacs i els municipis de Sanaüja i Torà, es troben a l'extrem septentrional de la comarca de la Segarra, a tocar del Solsonès. Concretament, el municipi segarrenc de Biosca limita el solsoní de Sant Climent (Pinell de solsonès), a l'altura de Lloberola. Ens trobem doncs a la comarca més meridional de la vegueria de ponent, província de Lleida.

S'hi accedeix per la carretera de Solsona a Biosca C-451, agafant, a l'altura del km 32,5, el camí de Galinyó que després d'un recorregut de prop de 3 km, mena a Lloberola. Val a dir, que també s'hi pot accedir des de Sanaüja, agafant a l'extrem nord-est d'aquell nucli, el camí de Sallent, després de la Molsosa i després de Lloberola. Es tracta d'un recorregut de prop de 5,5 km acaba a l'altura del cementiri de Lloberola, al darrer tram del camí de galinyó.

El conjunt arquitectònic està emplaçat en un turó, voltat per la riera de Lloberola, que es troba a menys de 300 m de distància, pels costats de tramuntana i ponent. Dominant gran part de la vall del Llobregós, és presidit, a migdia, per la torre, des de la qual es pot resseguir, per trams, el perímetre emmurallat del castell, avui molt degradat i pràcticament desaparegut per sobre de la cota 0. De fet, la topografia de l'indret ens du a a interpretar tota la superfície del turó com a recinte castral, malgrat que avui només se'n pugui observar un seguit d'edificis sense connexió entre ells.

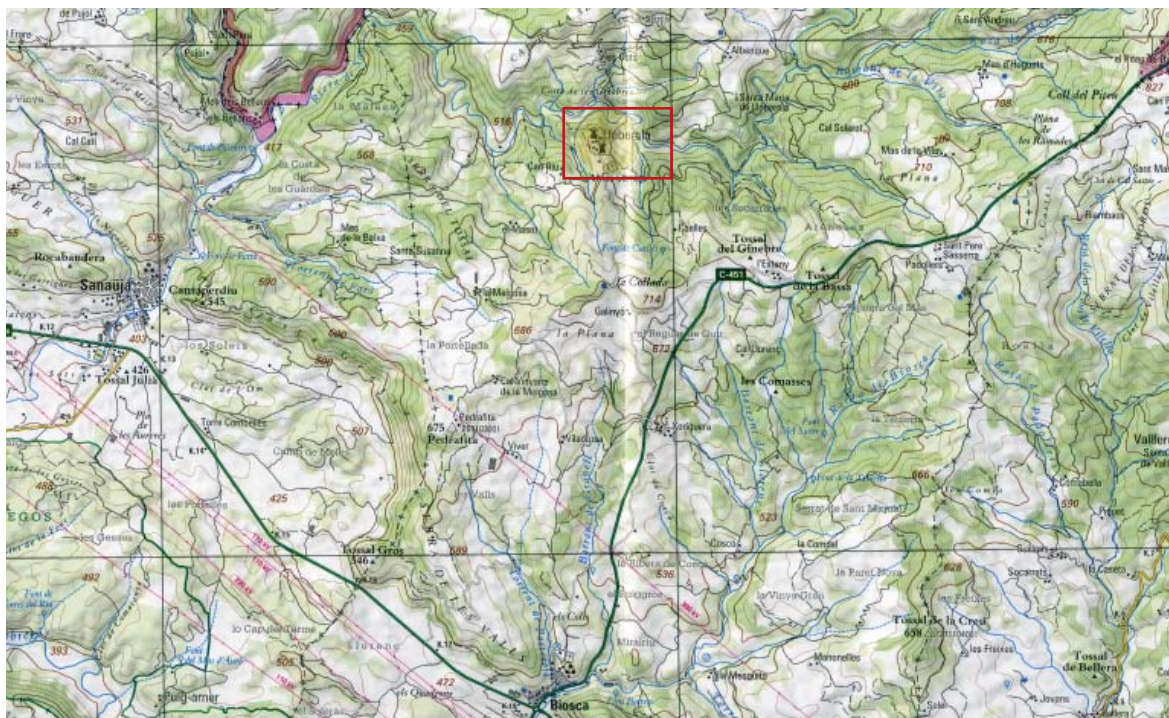


Fig. 4. Situació de Lloberola a l'extrem septentrional del municipi de Biosca, prop del límit amb Pinell (Solsonès) i en relació als nuclis de Biosca i Sanaüja. Font: ICC.

L'espai on es troba la torre comprèn també, com veurem, juntament amb restes d'estructures del castell, l'església parroquial de Sant Miquel, a migdia, a la qual s'adossa una casa habitada, can Camats. A l'extrem de tramuntana, es troba un mas i els seus coberts, can Venque, de ben segur, bastits sobre les restes del castell o en algun moment constituint part del recinte castral.

La torre forma part de la xarxa de torres que actualment és en procés de revisió quant a la seva cronologia i estructura, arran dels darrers estudis efectuats per l'equip de Joan Menchón no només a la vall del Riubregros sino també en d'altres indrets més llunyans com el Gaià.

Les seves coordenades UTM són:

X = 364158 m

Y = 4638755 m

Z = 618 m.s.n.m.

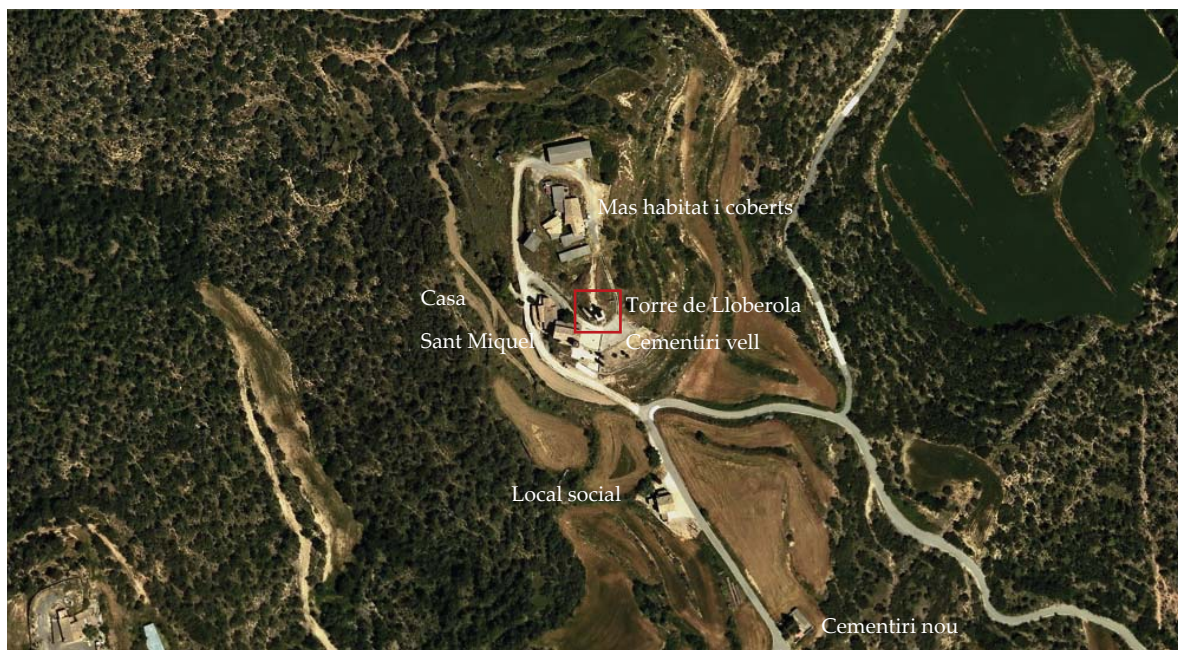


Fig. 5. Ortofoto del turó on es troba el castell de Lloberola. Font: ICC

5-DESCRIPCIÓ DEL CONJUNT

El castell ocupa la superfície d'un turó de prop de 30 m. de llarg per uns 23 d'ample, a una cota aproximada de 619 m.s.n.m. Domina la vall del Llobregós i és vorejat a tramuntana per la riera de Lloberola i a ponent, per un barranc que hi va a morir, mentre que a llevant, els mateixos meandres de la riera delimiten també l'elevació, de tal manera que l'únic accés es fa des de migdia. La torre que el presideix és ubicada a l'extrem de migdia del turó, controlant les vies que, a banda i banda creuen el territori de sud-oest a nord-est. Actualment, a més de la torre, resten alguns trams de la muralla, entre els quals cal destacar un a l'extrem de tramuntana, que Jordi Bolòs, va identificar com l'element més antic del conjunt, situant-lo cronològicament "*força abans de l'any mil*".

En aquesta elevació, a més del castell, es troba, a uns 17 m al sud-oest de la torre i a uns 10 m per sota de la part més alta del turó, l'església de Sant Miquel de Lloberola, del segle XVII. Es tracta d'un edifici d'una sola nau amb capelles laterals, sagristia i cor als peus. La façana principal té una porta quadrangular i rosetó, acabada amb pinacles amb boles. A la llinda de la porta, que és plana, s'observa la data de 1885 en relleu i per sota de dos quadrúpedes contraposats. Correspondria a una de les seves darreres modificacions, ja que en un carreiu-que es troba en la mateixa façana, a la dreta de la porta, també es llegeix la data de 1651, sota una inscripció que no vam aconseguir llegir.



Fig. 6. El nucli de Lloberola des de la carretera que hi accedeix. Foto: APP, gener 2018.

El campanar, de dos cossos, és al costat de l'epístola.

Tot el conjunt presenta un rejuntant que a primer cop d'ull sembla força modern. A migdia es troben les restes del que hauria estat la rectoria, que tot i conservar els alçats és mancada de teulada. Presenta un portal a llevant acabat amb un arc rebaixat amb data de 1774 a la dovella central, per sobre la qual es troba també un carreu amb la inscripció "1780 Nadal Rector". Tota aquesta façana, així com la rampa d'accés al cementiri i la que hi ha entre aquest i la placeta principal, també es troba "restaurada" amb posterioritat a l'any 2015.



Fig. 7. Angle nord-oest del cementiri vell de Lloberola, amb els dos sarcòfags gòtics esmentats en el text. APP, gener 2018.

Finalment, abans de descriure la torre, cal fer esment al cementiri vell, que es es troba situat a migdia del castell, en un pla inferior al de la placeta descrita més amunt. Es tracta d'una terrassa delimitada per murs de pedra, alguns dels quals en molt mal estat. A banda de diverses tombes a terra, entre les quals n'hi ha que han aprofitat esteles discoïdals, també són molt visitats els dos sarcòfags amb coberta de doble vessant que es troben en fornícules o arcosolis oberts al mur de tramuntana. De pedra de marès i sauló, es trobaven molt erosionats. Tot i això en un d'ells es veu una greu grega i dos escuts, identificats com els de la



Fig. 8. El parament exterior de la torre des del sud-oest, on també s'observa l'arrancament del perímetre oest del recinte fortificat. Foto: APP, gener 2018.

família Sacirera, llinatge de Cervera que havia estat propietària del castell en el segle XIV. Aquests sarcòfags foren retirats amb posterioritat a la nostra intervenció. En el cementiri també s'observen tres creus de ferro, una d'elles amb la data de 1944.

La torre de Lloberola

La torre es compon per un primer edifici de planta trapezoïdal, adaptada a la topografia del terreny, amb un folre troncopiramidal que l'embolcalla pels costats sud, est i oest, amb les cantonades arrodonides.

L'element semblantment més antic fa prop de 5'4 m. pels costats més llargs, a tramuntana i ponent, i 3,8 pel més curt, a migdia, amb un gruix de parets d'entre 1,1 i 1'4 m. Tot i que es tracta d'una primera construcció evident des del costat nord de l'edifici, la seva planta no va quedar a la vista fins al mes de gener de 2018, quan es va extreure l'enderroc que la cobria. Aquells treballs, que s'expliquen en els següents epígrafs, van consistir en l'extracció de part de l'enderroc que hi havia a l'interior, caigut de les restes que quedaven subjectes a cotes més altes. Van permetre resseguir la planta interior, de 4,9 m², i determinar que conservaven un arrebossat de morter de calç. A tramuntana, l'alçat exterior que resta a la vista depassava el metre i mig, però els carreus, descarnats, que s'observen al costat sud, així com el fet que a l'extrem nord-est la torre s'assenti sobre la roca a cotes inferiors, permet intuir una alçada mínima conservada de 10 m, extrem que caldrà confirmar. Els murs són fets amb carreus disposats en filades regulars lligats amb abundant morter de calç.



Fig. 9. Façana oest de la torre i d'un tram de muralla, el més ben conservat. APP, 2020.

El folre exterior² (figs. 8-10) té una alçada de 14'1 m pel costat sud, corresponent a tres pisos. Presenta els angles arrodonits i al costat est s'observa una renglera de set encaixos per a la bastida, per sota de la qual i a poca distància una nova renglera de tres encaixos més (fig. 10). Al costat de migdia, en canvi, sobresurten quatre permòdols la funció dels quals encara desconeixem (fig. 11). Tanmateix, resulta plausible pensar que fossin encastats amb posterioritat a l'edifici principal. La part més baixa d'aquesta torre, a l'exterior i pels costats oriental i meridional, presenta diversos pedaços a mode de reparació o consolidació, que, segons les fonts orals, foren disposats a la dècada de 1970. En aquestes parts baixes és possible que la torre es trobés ja folrant la roca.

Des de la placeta de migdia estant es pot observar com la muralla que encerclaria el recinte castral, en aquest punt, neix adossada al costat de ponent de la torre (fig. 8-9). Com es va poder observar a partir d'una neteja superficial, el que en realitat s'observa des de ponent és un folre del primer recinte emmurallat per aquest extrem. Serem més extensos en aquesta descripció en el decurs dels treballs efectuats.

També s'observen les grans esquerdes que travessen l'edifici (fig. 10), sobretot pel costat de llevant. L'una en sentit vertical, a l'angle sud-est, que gairebé recorre tot l'alçat i travessa tot el gruix del mur i, l'altra en la part superior del costat oriental que, en diagonal, gairebé s'unèix a la primera.

El costat sud seria el principal, per la presència d'obertures i el major camp de visió. Les dues obertures, al segon i tercer pis, es troben a una alçada de 8,5 i 11 m respecte de la seva base pel



Fig. 10. Costat sud-est del folre exterior, on, a banda de les esquerdes i de la reparació inferior, s'observen les dues fileres d'encaixos i, a la part alta l'encaix d'un tauló de fusta. Foto: APP, nov 2017.



Fig. 11. Permòdols del de la part baixa del llenç exterior. APP, novembre de 2017.



Fig. 12. Llenç interior de la torre a l'altura de les finestres. S'observa també l'enderroc que cobria la torre interior. APP, gener de 2018.

2. Abans de dur a terme cap altra obra, fora necessari fer un aixecament dels paraments exteriors d'aquesta torre per tal de dur-ne a terme un estudi acurat. La tecnologia actual i els estudis realitzats fins ara aconsellen de fet un aixecament lasergramètic

costat exterior respectivament (fig. 8). Són petites, d'alçat rectangular i uns 4 cm de llum i d'alçada. De caire defensiu, a l'interior s'engrandeixen (fig. 12). A primer cop d'ull totes dues semblen haver estat obertes amb posterioritat a la construcció del mur i, a més, modificades en algun moment per la cara interior.

La finestra inferior fa 90 cm de llum i gairebé un metre d'alçat, acabada per la part interior amb un arc rebaixat amb tots els acabats interns arrebossat amb morter de terra i guix vermell. En aquells punts on l'arrebossat es troba escrostonat s'observen fragments de teula regruixint l'arrebossat (fig. 13). Pel que fa a la finestra superior, la modificació és encara més evident, amb un va molt més ampli a l'interior, amb lleixa i reclau a manera de festejador (fig. 14), tot plegat arrebossat amb un morter de color blanquinós que contrasta amb el ver-



Fig. 13. Detall del llenç interior de la torre exterior a l'altura d'una de les seves finestres, la inferior. A banda dels seus acabats, s'observa es fustes del forjat entre el segon i el tercer pis (1), les empremtes de l'arrebossat original (2), la junta de la cantonada sud-est (3) i la relació en aquest punt, entre els paraments de la torre interior i l'exterior (4). APP, gener de 2018.



Fig. 14. Finestra del tercer pis per la cara interior. A dalt, s'observa una aliniació dels encaixos de les fustes de coberta. APP, gener de 2018. **Fig. 15.** Detall dels grafitis que es troben a banda i banda del va de la finestra. Antoni Valls, abril de 2018.

mellós de la finestra inferior i que sobresurt per l'alçat de la torre. En el decurs dels treballs, una aproximació amb grua per part de l'arquitecte director del projecte Antoni Valls, va permetre identificar grafits en els arrebossats laterals a banda i banda de la finestra (fig. 15). Semblen tots d'època moderna.

En aquest sentit, creiem que de forma prèvia a qualsevol obra de consolidació i restauració, el full exterior hauria de ser objecte de fotogrametria i dos fulls, objecte d'un estudi de paraments.

Quan a la planta de la torre, ja s'ha vist que és aproximadament amb forma d'U amb els braços laterals lleugerament oberts al nord, de tal manera que en aquest extrem té una longitud exterior est-oest de 6,7 m mentre que a migdia és d'aproximadament 5,8 m. Té una longitud màxima nord-sud de prop de 5,1 m. A l'interior, la torre conserva uns de 10 m visibles amb un gruix



Fig. 16. Parament exterior de la torre. APP, 2020.



Fig. 17. Vista de l'interior de la torre, abans de l'inici dels treballs, on s'observa l'enderroc que es va excavar en el decurs de la intervenció arqueològica. Foto: APP, desembre de 2017.

de d'1'2 m i és que la base del parament exterior es troba en part folrant la roca. La diferència entre l'alçat interior i l'exterior és doncs un pla interior a una cota prop d'uns 9 m per sobre de la placeta exterior. Només abraça els costats de migdia, llevant i ponent. Els extrems de tramuntana estan ben acabats, per la qual cosa es creu que es bastiria en construir-se altres dependències del castell, de manera que el costat septentrional restaria a l'interior del recinte emmurallat. D'aquesta manera, el que s'anomena tradicionalment folre exterior, mai no hauria disposat de tancament pel costat nord, si més no, a l'altura del primer pis. A l'altura dels segon i tercer pis, s'intueix l'inici d'una volta que, o bé s'acabaria amb un arc de mig punt al nord, o bé amb un tancament. Tanmateix, aquestes hipòtesis només es podran veure corroborades o descartades per mitjà, tant d'una excavació a tocar de la torre pel costat nord, allà on la màquina va fer més mal en iniciar els treballs, com de les anàlisis radiocarbònica de les fustes que, com s'anirà veient, es van anar identificant en netejar els murs,

La fàbrica és molt semblant a la de Vallferosa i a la de Peracamps: maçoneria de calç i pedra bastida per mitjà de la successió de tramades la cara exterior de les quals, de pedra, faria una sort d'encofrat perdut, per dir-ho d'una manera. S'observen carreus més grans a la part inferior i menors a la part superior i estava recobert dins i fora per un arrebossat visible encara en molts punts. A la part superior es pot observar que el mur es cavalcaria per sobre de la torre primigènia, així com un seguit d'arriostament de fusta que és del moment de la construcció. El cert és que tant la torre de planta trapezoïdal com l'arrodonida conserven a l'interior de la seva fàbrica bigues de fusta ben visibles, que van ser grafiades en els aixecaments i de les quals, en el decurs de les obres esmentades, se'n va prendre mostres per tal de ser datades. Tanmateix, ara per ara no es disposa del pressupost necessari per analitzar-les. Inquieta que les restes de fusta de la part superior de la torre, on la construcció o folre ex-



Fig. 18. Detall del lliscat exterior de la torre. APP, 2020.

terior s'arrapa i encavalca sobre la interior, precisament travessen els dos paraments, sense poder dir de baix estant si tot es va construir a l'hora o no. Veiem com, part de la singularitat constructiva de l'element rau en la configuració dels murs a partir d'un sistema de doble mur – o doble fulla- que ha conduït, fins avui, a ser interpretada com a resultat de dues fases o etapes constructives diferents.

L'existència d'un tram de muralla al costat oest i restes d'altres construccions al costat est, permetren pensar en un recinte de majors dimensions que ocuparia probablement tot el turó sobre el qual s'assenta la torre, de prop de 30 m de llarg per uns 13 m d'ample.

Concretament, de la muralla situada al nord-est, en resten uns vuit metres de llarg i una alçada de prop de dos metres, formant un aparell constructiu de cinc filades de carreus regulars, ben quadrats (55 cm x 55 cm), units amb morter de bona qualitat. D'altra banda, probablement part de les construccions que es troben al nord-oest de la torre, una casa i diversos coberts, estarien ocupant el mateix espai que el castell i de ben segur que van ser construïdes amb la seva pedra.



Fig. 19. El conjunt de Lloberola, que inclou, a més de la torre i les restes dels murs del castell, l'església i el cementiri vell. Al fons, la casa esmentada en el text. APP, novembre de 2017.

6. NOTÍCIA HISTÒRICA³

La notícia documental més antiga del castell és de l'any 1041, una venda d'un hort fet per una tal Adelaida als esposos Arnau i Gerberga. El 1046 apareix documentat el qui podria ser-ne un castlà, Ramon Guillem de Lloberola, com també ho podria ser Bernat Rotlland, que l'any 1149 llegà al seu fill Bernat el castell de Lloberola.

L'alt domini del castell devia restar, però, en mans del comte d'Urgell i per això, el 1167, el comte Ermengol VII d'Urgell llegà el castell al seu fill Ermengol VIII. Ben avançat el segle XII, l'any 1172 posseïa el castell Pere Sanç de Llobera, a qui li havia pervingut de part de la seva esposa Dolça, emparentada amb el vescomte Ramon Folc de Cardona. Precisament, el vescomte Guillem deixava en testament, l'any 1225, el castell de Lloberola al seu fill Ramon Folch.

Val a dir que en allunyar-se el perill islàmic les fortaleses van quedar com nuclis de domini senyorial durant tota l'edat mitjana i es van endinsar als segles moderns en plena activitat. Segons els fogatges de 1365-1370, Lloberola comptava amb 30 focs i es trobava dins la vegueria de Cervera. L'any 1488, n'era senyor Joan de Cardona, més conegut com el "Bastard" de Cardona –fill il·legítim de Joan Ramon Folch I de Cardona-, casat amb Grayde de Cardona i germà del comte de Cardona i Prades, a part d'haver estat un dels principals capitans de l'exèrcit de Joan II durant la Guerra Civil catalana (1462-72). I es així com el domini dels Cardona continua documentat almenys fins a la fi de l'Edat mitjana, quan el domini passa



Fig. 20. Lloberola l'any 1929. Institut Amatller d'Art Hispànic.

3. Extret majoritàriament de BACH, PUIGFERRAT, 1984, que va ser reproduït també a la notícia històrica del projecte bàsic i executiu de la restauració de la torre. Les notícies que se'n té són molt escasses i caldria dur a terme un estudi històric exhaustiu d'aquest castell.

a mans dels Sacirera, família a la que pertanyen els sarcòfags medievals que encara trobem al cementiri.

Al segle XVII, la jurisdicció civil pertanyia al baró i la criminal al rei i serà en aquest mateix segle que la senyoria del lloc passà als Agulló-Pinós-Sagarriga, de manera que sabem que l'any 1736 la senyoria del lloc pertanyia a Miquel d'Agulló-Pinós marquès de Gironella, que residia a Barcelona. Tota la gent del poble de Lloberola estava obligada a la seva aportació i ajuda personal per a les obres del castell, de l'església parroquial de Sant Miquel i de l'església de Santa Maria del Solà.

Finalment, amb l'extinció dels senyorius al segle XIX, el castell de Lloberola consta en aquell moment com a possessió de la Seu de Solsona. L'església parroquial de Sant Miquel, avui un edifici reconstruït al segle XIX, no apareix documentada fins al 1065, quan el comte Ermengol deixà en testament una coromina a Sant Miquel de Lloberola. Així mateix, el capellà de Lloberola apareix esmentat en la relació de pagament de les dècimes de l'any 1391. Les capelles o sufragànies de la parròquia de Lloberola eren la propera Santa Maria del Solà, la capella de Sant Miquel de Masdenforn i la de Sant Andreu de Montconill.



Fig. 21. Lloberola l'any 1929. Clixé 56069. 1929.

7. ANTECEDENTS

La torre del Castell de Lloberola està catalogada com a Bé Cultural d'Interès Nacional (BCIN), en la categoria de Monument Històric, amb número de registre 546-MH i registre estatal: R-I-6282, per decret de castells publicat al BOE de 05-05-1949 A.3.2. Anàlisi històrica de la protecció La torre del castell de Lloberola va ser declarada Monument Històric-Artístic per OR 5-5-1949. Segons la legislació actual sobre Patrimoni Cultural, de la Generalitat de Catalunya, el monestir és Bé Cultural d'Interès Nacional, amb la classificació de Monument Històric.

Ni la torre ni la resta del castell de Lloberola han estat fins ara objecte d'intervenció arqueològica, si més no, de forma monogràfica. Cal tenir present que l'estudi d'aquesta mena de fortificacions és relativament recent. Es pot considerar que qui primer va aproximar-se a aquest tema al nostre país va ser el dr Manuel Riu qui, l'any 1962⁴ va exposar la possibilitat que de forma prèvia a les torres en pedra n'hi haguessin en fusta per a l'època carolíngia però no va ser fins l'any 1979 que aquesta problemàtica no va ser plenament abordada per Philip Araguàs.

Tanmateix, sí que la torre ha estat objecte d'estudi visual i interpretació, principalment per part dels historiadors Bernabé Cabañero (1996) i Jordi Bolòs (1997). B. Cabañero la situa a l'entorn de l'any 980⁵ i Jordi Bolòs, no sense definir-la com a complicada per datar-la, la situa en "un primer moment de fortificació cristiana". La compara amb les torres de Tona (Osona), Castellví de Rosanes i del Caragol. Pel que fa a l'estructura de fora, la compara amb l'anell exterior de Vallferosa, amb la qual té, certament, moltes similituds. Això ens du, a dia d'avui, a pensar en una cronologia més reculada per a aquest element, extrem que podrà ser contrastat gràcies futures analítiques de C14. Més recentment,

també han estat objecte d'interès per part de l'equip OCORDE de la Universitat Autònoma de Barcelona i també per Joan Menchón, que arrel dels estudis sobre la torre de Vallferosa i Santa Perpètua de Gaià i gràcies sobretot a les anàlisis radiocarbòniques han pogut fer recular

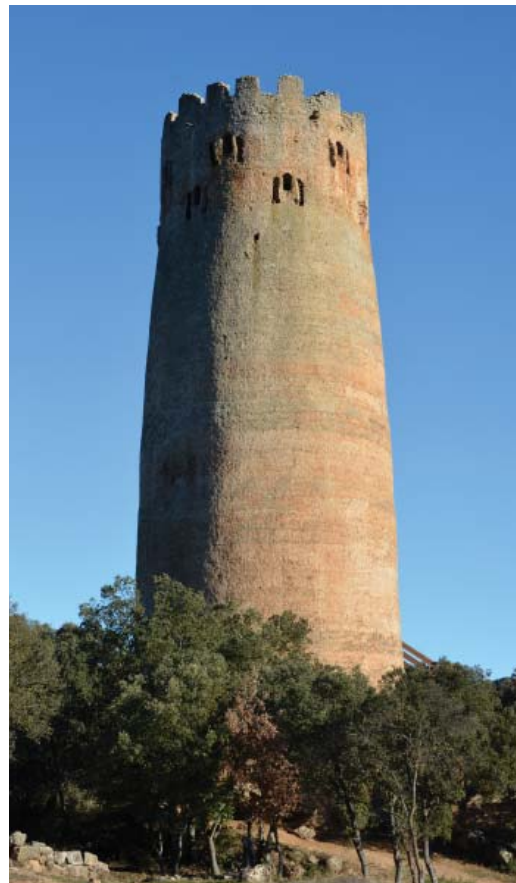


Fig. 22. La torre de Vallferosa, al municipi de Torà, ha estat abordada de forma interdisciplinària, proporcionant uns resultats molt interessants de cara a l'estudi de Lloberola. APP, gener 2018.

4.Riu, 1962.

5.Cabañero, 1996:264-267.

molt més la datació que la historiografia tradicional els otorgava.

El mes de febrer de 2016 es va produir un desprendiment parcial del full interior de la torre. Amb aquesta caiguda quedava encara més compromesa tant la seguretat de l'indret com l'estabilitat d'aquell element, ja que la seva part posterior quedava en voladís. Aquest fet, donat que la torre és un Bé Cultural d'Interès Nacional (BCIN), va ser comunicat des de l'ajuntament de Biosca al Departament de Cultura de la Generalitat de Catalunya.



Fig. 23. Vista frontal de l'interior de la torre. On s'observa que la fàbrica de la interior es troba descarnada i tan sols s'aguanta gràcies a les fustes. És de la part esquerra que es van produir els esfondraments. APP, gener de 2018.

Conseqüentment, el mes d'abril de 2016 el propietari de la torre, va rebre requeriment per part del Servei de Patrimoni Arquitectònic de la Generalitat de Catalunya per tal que lliurés a l'ajuntament de Biosca en el termini de tres mesos un projecte executiu d'intervenció a la torre i d'aquesta manera poder adoptar les mesures urgents necessàries per garantir la seguretat estructural dels paraments i la seguretat dels vianants.

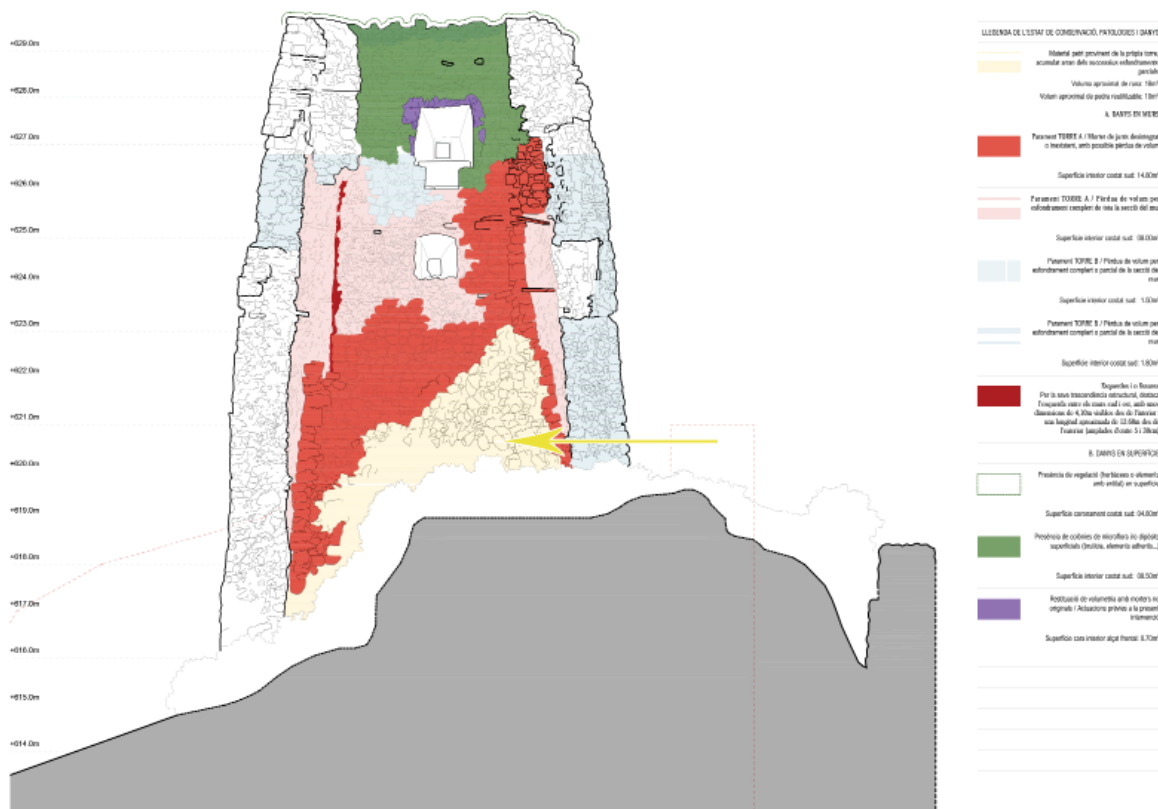


Fig. 24. Secció i alçat de l'interior de la torre amb indicació de les diverses patologies i, amb una sageta groga, de l'enderroc que es planteja excavar. Autor: Antoni Valls Aletxa.

L'11 El Juny de 2016 el propietari de la torre acorda amb l'Ajuntament de Biosca la cessió per un període de 25 anys mentre l'ajuntament es compromet a dur a terme la restauració del conjunt dins les possibilitats financeres amb què compta.

En compliment d'aquell conveni l'Ajuntament va encarregar a l'arquitecte Antoni Valls un projecte bàsic de la torre del castell de Lloberola. Aquest projecte va ser enviat a la Comissió Territorial del Patrimoni Cultural (exp. núm. 113/16), que el va aprovar en sessió del 15 de desembre de 2016, tot recordant la necessitat de trametre a la Comissió el corresponent projecte executiu que concreté i detallés les actuacions que es proposaven.⁶

Paral·lelament, l'Ajuntament de Biosca va sol·licitar subvenció a la Generalitat de Catalunya per a la realització de les obres de consolidació de la torre dins de la convocatòria de l'any 2016, obtenint 20.313 €. Per tal d'acceptar aquesta subvenció l'Ajuntament de Biosca va presentar una reformulació del pressupost, assessorat per l'enginyer Carles Freixes i l'arquitecte Antoni Valls. Aquesta reducció del pressupost va consistir en la reducció de les tasques d'arqueologia i en la de contractació d'un restaurador

El mes de juny de 2017 l'Institut d'Estudis Ilerdencs aprova la concessió d'un ajut de 20.000 € per al projecte de restauració de la torre de manera que l'Ajuntament és en disposició de dur a terme els treballs i inicia els tràmits administratius per a la contractació de l'obra, que recau en l'empresa Ribalta i fills.

Malauradament, els treballs es van iniciar sense cap mena de seguiment arqueològic, de manera que el mes de novembre de 2017, l'enginyer Carles Freixes es posa en contacte amb qui signa amb caràcter d'urgència perquè s'ha rebut alerta dels Serveis Territorials de Lleida conforme s'estaven duent treballs sense seguiment arqueològic.

La primera visita al jaciment per part de l'arqueòloga qui signa es du a terme el dia 14 de novembre de 2017, acompanyada de l'enginyer i l'arquitecte redactors del projecte i amb presència del cap de l'empresa Ribalta i Fills.

Es pot veure el resultat del pas d'alguna màquina retroexcavadora de grans dimensions que s'ha obert camí fins ben just al peu de la torre (fig.2, 25-27), deixant a la vista pel



Fig. 25. Vista del camí obert sense seguiment arqueològic i dels carreus que es trobaven a banda i banda d'aquest.

6. S'adjunta la resolució en annex.

costat de ponent un tall en l'estratigrafia de prop d'un metre de potència mentre que, en tractar-se d'un turó, pel costat de llevant els danys són molt menors. es tracta d'un camí que travessa longitudinalment el turó, de 34 m de llarg i 4,5 d'amplada. Les acumulacions de carreus i altres elements petris, així com una gran quantitat de guixos, alguns dels quals treballats, s'havien anat acumulant a banda i banda del camí (fig. 25)



Fig. 26. Vista del sector nord-oest de la torre durant la primera visita a l'obra. Una màquina s'ha obert camí dins al peu de la torre. APP, novembre de 2017.

La direcció d'obra ens diu que s'han pressupostat dos dies per a l'excavació de l'interior de la torre i d'acord amb la visita efectuada, l'arqueòloga qui signa valora que seran dos dies que caldrà dedicar a netejar i documentar el tall, de manera que es preveu un mínim de quatre dies, dos pel camí i dos més per l'interior de la torre, amb l'ajut d'un manobre de l'empresa Ribalta i fills. Malgrat que el pressupost no permet res més que una excavació superficial, la urgència de l'obra, amb carreus descarnats a una alçada considerable, aconsella dur a terme una intervenció d'urgència, per reemprendre després una investigació més acurada un cop assegurats els paraments. La topografia també serà realitzada per la mateixa empresa constructora. Un cop sol·licitat el permís corresponent, els treballs arqueològics es van dur a terme entre els dies 2 i 5 de gener de 2018.

D'acord amb la informació proporcionada per l'arquitecte Antoni Valls, el maig de 2018 el Servei de Patrimoni Arquitectònic de la Generalitat de Catalunya es va posar en contacte amb el Departament d'Enginyeria Civil i Ambiental de la UPC a través de l'arquitecta Esther Colls, responsable de la Secció de Restauració del Patrimoni Arquitectònic, per a sol·licitar l'estudi de l'estat de l'estructura i possibles solucions per a la Torre de Lloberola al terme de Biosca (Segarra). Per a la realització de l'estudi es va dur a terme una visita el dia 23 de novembre de 2018 durant la qual es va comptar amb la col·laboració de la Sra. Núria Martínez, arquitecte del Servei de Patrimoni de la Generalitat de Catalunya. També van assistir-hi el Sr. Antoni Valls, arquitecte autor del projecte de rehabilitació, Lourdes Verdes, tècnica municipal de l'Ajuntament de Biosca i el llavors alcalde Sr. Corneli Caubet.. L'informe va ser finalitzat el mes de desembre de 2018 i realitzat a l'Escola Tècnica Superior d'Enginyers de Camins, Canals i Ports de Barcelona de la Universitat Politècnica de Catalunya (UPC) per Climent Molins Borrell, Dr. Enginyer de Camins, Canals i Ports, Professor de l'esmentada Escola.

8- MÈTODE DE TREBALL

Després de la primera visita al castell, el 14 de novembre de 2017, es va contemplar la intervenció arqueològica més com una urgència o intervenció de salvament que no com una excavació preventiva ja que l'obertura del camí d'accés a la torre havia deixat a la vista l'estratigrafia superficial en tall. D'altra banda, revisat l'estat de la torre i davant la caiguda de carreus procedents de les parts altes que encara restaven de la torre interior, es va decidir posar una xarxa de protecció abans d'iniciar cap treball i després enretirar seguint la metodologia arqueològica l'enderroc superficial, protegir la superfície amb tela geotèxtil i procedir a l'apuntalament segons les especificacions del projecte bàsic i executiu.

D'aquesta manera, es va plantejar:

1- **L'excavació en extensió de l'enderroc superficial de la torre.** Aquest era l'objectiu prioritari inicial de la intervenció arqueològica prevista de forma prèvia als treballs de restauració. L'objectiu era poder obtenir el màxim de dades possibles sobre els elements a restaurar i disposar d'una base ferma sobre la qual treballar.

2- D'altra banda, com s'ha anat veient, abans de l'inici dels treballs, una màquina de l'empresa Ribalta i fills havia obert, sense previ avís, un camí d'accés a la torre per poder-hi treballar més endavant. Desconeixem encara el motiu o les raons d'aquesta actuació. En el decurs de la nostra visita inicial a l'indret, el dia 14 de novembre de 2017, vam poder consta-



Fig. 27. Mentre es netejava i documentava el tall resultant del pas d'una màquina sense permís, es va instal·lar una xarxa de protecció a una alçada intermèdia. APP, gener de 2020.

tar que aquells treballs havien deixat a la vista diversos elements d'interès arqueològic, alguns dels quals, malmesos, de manera que era necessari plantejar també, com a objectius de la campanya, fer una neteja del tall resultant per tal de poder determinar l'interès i abast dels elements que havien quedat a la vista.



Els treballs arqueològics van ser duts a terme entre un i dos paletes de l'empresa Ribalta i Fills, S.A. sota la direcció de qui signa i es van fer sempre de forma manual, llevat de la col·locació de la xarxa de protecció, que es va fer amb l'ajut d'una màquina amb braç extensiu. Aquesta màquina va servir també per facilitar l'evacuació de terres i abocar-les directament a la màquina. Aquestes terres es van anar acumulant al peu del turó on es troba la torre, al costat de llevant. Pel que fa a la pedra, es va anar dipositant al nord-oest de l'inici del camí obert, per tal de tenir-hi fàcil accés en el decurs dels treballs de restauració. Procedien del pendent del turó, de l'obertura del camí i, finalment de l'enderroc excavat en el decurs dels treballs i molts d'ells es trobaven ben treballats amb una cara repicada.

Fig. 28. Instal·lació de la xarxa de seguretat. APP, gener de 2018.

Es va fer un seguiment fotogràfic exhaustiu dels treballs i de tots aquells materials constructius que es van considerar d'interès per la informació que puguin proporcionar. Així mateix, es va iniciar el registre estratigràfic dels paraments existents seguint el mètode proposat per E.C. Harris l'any 1975, perfeccionat més tard per A. Carandini i adaptat a les



Fig. 29. Els treballs es van dur a terme amb l'ahur d'entre un i dos manobres de l'empresa Ribalta i Fills. APP, gener de 2018.

característiques del terreny. Tanmateix, remarquem de nou que l'interès daquesta torre rau precisament en els seus paraments i per tant caldria dur a terme un estudi minuciós d'aquests.

Per al registre exhaustiu dels elements exhumats s'han identificats cadascun d'ells amb les sigles del jaciment LBRL seguit d'un número correlatiu de quatre xifres, corresponents els mils a la torre i els dosmils a la resta del recinte castral, ara per ara impossible de dividir en àmbits. El material exhumat ha estat rentat, siglat, dibuixat en els casos que s'ha cregut necessari per la informació que proporcionaven, embossats i encaixats.



Fig. 30. Tots els blocs de pedra van ser acopiats al nord-oest del turó, per tal de poder-los utilitzar en futures intervencions. APP, gener de 2018.

Finalment, es va dur a terme l'aixecament topogràfic de les restes exhumades i es va dibuixar, tant la planta de la torre interior com tres seccions del conjunt, una de longitudinal pel camí obert sense permís, passant pel mig de la torre i tres de transversals pel mateix camí. Entre les quatre queden representats gràficament els elements exhumats durant els treballs.

D'altra banda entre la visita prèvia al jaciment i el primer dia de treball, el dia 2 de gener de 2018 es va detectar l'acció de furtius, que havien intentat endur-se una pica que havia quedat parcialment a la vista en el decurs de l'obertura del camí. Inicialment, es va optar per deixar-la al descobert per documentar-la, tornar-la a tapar amb geotextil i abocar-hi terres per protegir-la, però finalment, prèvia consulta als Serveis Territorials, es va excavar, extreure i dur a l'interior de l'església, cosa que es va fer el dia 14 de febrer de 2018, tota el permís amb núm. d'expedient 2018/1-21.489.

Es van prendre mostres de les fustes identificades en els paraments de la torre, però no s'ha localitzat finançament per poder-ne dur a terme les analítiques corresponents.



Fig. 31. Finalment es va poder comptar amb l'aixecament topogràfic corresponent.

9- TREBALLS REALITZATS I RESULTATS

Els treballs arqueològics es van dur a terme entre els dies 2 i 5 de gener de 2018, i van començar, en primer lloc i de forma prioritària, amb la instal·lació d'una xarxa protectora a l'interior de la torre, per tal de poder treballar amb més garanties de seguretat.

Malauradament, en arribar el dia 2 es va poder observar que el tall resultant de l'obertura del camí d'accés, havia captat l'atenció i havia estat objecte d'algun tipus d'excavació furtiva per tal de poder veure millor un element petri que havia quedat parcialment a la vista. S'observaven al camí roderes d'algun tipus de màquina o camió. Per tant, de forma paral·lela a la instal·lació de la xarxa, es va netejar el tall per tal de veure l'abast dels treballs furtius i documentar aquelles unitats estratigràfiques que havien quedat a la vista. Es va sol·licitar un nou permís d'intervenció arqueològica per tal de poder extreure la pica i dur-la en un lloc protegit. El sr Carles Freixes, que és membre de la Comissió Diocesana de Patrimoni del Bisbat de Solsona, va gestionar el seu trasllat a l'interior del temple de Sant Martí.

Finalment, es va procedir a excavar l'enderroc de l'interior de la torre i una primera capa d'un rebliment d'abandonament que cobria la superfície d'arrasament de la torre interior.



Fig. 32. Detall del tall de ponent del camí obert sense control, el mes de novembre de 2017.



Fig. 33. El mateix detall el mes de gener de 2018. Algú ha estat excavant de forma furtiva per deixar al descobert la pica. Fig. 34. La terra extreta d'aquella actuació es va dipositar uns metres més amunt (on hi ha el jaló) i els carreus treballats acumulats davant la pica. 3 de gener de 2018.

9.1. La neteja del tall resultant de l'obertura sense control del camí d'accés a la torre

El camí obert prèviament a l'inici dels treballs i sense control arqueològic semblava ser el resultat del treball d'una màquina excavadora amb pala plana que va obrir simplement camí, acumulant pedra i terra a banda i banda d'aquest fins a topar amb la torre. Tractant-se d'un turó en pendent, la remoció de terres a a llevant va ser gairebé inexistente mentre que a ponent el tall assolí 1,5 m de potència.

La primera tasca que es va dur a terme va ser la retirada dels carreus més grans acumulats en el camí. Es tractava d'unes dues dotzenes de pedra totes de mida més aviat gran i procedents, probablement i pel que es va anar veient, de murs partits en el decurs de l'obertura del camí. Tots van ser duts al peu del turó i a tocar de la casa que allà es troba (fig. 30), amb permís del seu propietari i on en un futur, en cas que puguin continuar les obres de restauració, poder ser aprofitades.

Cal destacar, pel fet de presentar algun tipus de treball, tres elements localitzats a peu del camí, que van ser separats i dipositats a l'interior d'un dels coberts del mateix propietari.⁷ En aquest sentit, es va registrar la unitat negativa producte de l'espoli o actuació furtiva efectuada entre els dies 14 de novembre (primera visita al jaciment), i el dia 2 de gener de 2018 (primer dia de la intervenció arqueològica) com a U.e. 2001, i les terres resultants d'aquella actuació, 2002. D'altra banda la unitat negativa producte de l'obertura del camí, efectuada suposadament el mes de novembre de 2017 per la mateixa constructora Ribalta i Fiells, es va documentar com a 2003 i els carreus i les terres remogudes, 2004.



Fig. 35. Fragment de guix treballat localitzat al marge de llevant del camí, molt a prop de la torre. APP, novembre de 2017.

⁷El trasllat d'aquests elements va ser decidit al peu de l'obra, amb presència dels redactors del projecte bàsic i executiu, de l'alcalde de Biosca i del propietari del mas.

Així, es va documentar separadament, un fragment de guix (2004.1, fig. 35) d'uns 40 x 25 cm amb decoració de traceries. Es va trobar al costat de llevant del camí, molt a prop de la torre i juntament amb molts d'altres fragments de guix que en alguns casos conservaven alguna teula i en d'altres pedra encara subjecte. En acabar la intervenció arqueològica encara se'n podien observar molts fragments a la banda de llevant del camí obert, que no va ser netejada. Cal ressaltar el fet que el guix és molt més abundant a migdia del recinte que a tramuntana i que, el tall resultant de l'obertura del camí just a tocar del mur nords de la torre en presentava una gran acumulació, encara avui visible.⁸

D'altra banda es va separar una pica de pedra (2004.2, fig. 35) que ens vam trobar a l'inici del camí, a peu pla, com si algú l'hagués vista i disposada amb compte separadament. En girar-la vam poder veure que es tractava d'una pica de 65 x 60 x 232 cm, amb un orifici de 5 cm de diàmetre centrat en el costat curt, Aquest element es va col·locar en un dels coberts que té el propietari de la casa que hi ha a escassos metres a tramuntana de la torre, després de parlar-ho amb ell mateix, l'alcalde de Biosca i els responsables del projecte de restauració.

Finalment, també es va separar un carreu (2002.1., fig. 36) de 48 x 26 cm molt ben escairat per tots els seus costats i un angle esviaixat, que potser hauria format part d'un pilar, brançal o escala de cargol. Es va trobar al marge de ponent, del camí, juntament amb una desena de carreus treballats, remoguts i disposats davant de la pica que en un acte fortiu s'havia volgut deixar al descobert, amb posterioritat al 14 de novembre i anterioritat a l'inici de la intervenció arqueològica (fig. 33-34).

Pel que fa a la pica (2008) que havia estat objecte de l'actuació furtiva, en extreure la terra (2002) extreta i dipositada al costat i davant de la pica, es va veure molt millor aquell ele-



Fig. 36. Carreu ben escairat amb una cantonada esviaixada, localitzat al marge de ponent, a l'acopi de terra producte de l'actuació furtiva. APP, gener de 2008.



Fig. 37. Pica gairebé sencera que es trobava a peu pla, a l'inici del camí. APP, gener de 2018.

8. Creiem necessari, abans de prosseguir amb els treballs de restauració, a més de dur a terme un estudi de la documentació històrica, l'estudi dels paraments de la torre i les analítiques de C14, prendre mostres i analitzar els morters del jaciment. D'altra manera, les obres podrien malmetre o impossibilitar alguns d'aquests estudis en un futur.

ment, del qual en quedava a la vista més de la meitat del volum de la peça. Es tractava d'una pica treballada en un bloc de pedra, de forma troncocònica de prop de 83 cm d'alçada exterior, 82 cm de diàmetre per la boca i uns 50 de diàmetre per la base. No semblava presentava cap tipus de decoració escultòrica. La terra resultant (2002) de l'acte furtiu s'havia amuntegat al costat de la pica, juntament amb el carreu descrit més amunt i altres carreus que s'havien disposat davant de la pica. No es va recuperar cap fragment ceràmic ni cap altre material arqueològic d'aquella neteja. Desconeixem si és que no n'hi havia o és que va ser recollit. En el camí s'observaven rodereres recents de maquinària pesada que no corresponia amb la de la constructora encarregada de les obres.



Fig. 38. La pica 2008, localitzada en el tall en el decurs de la neteja. S'observa, al mateix lloc on es va trobar, una cunya de ferro. APP, gener de 2018.

Davant d'aquesta actuació es va optar per acabar netejar el tall en aquest punt per tal de poder-la documentar i es va excavar una potència de dos cm del seu rebliment interior (2015), la mínima necessària per tal de determinar-ne bé el gruix de les parets, de 6 cm, ja que el diàmetre ja havia quedat a la vista. En el decurs de l'excavació del rebliment 2015 es va recuperar una cunya de ferro d'un 12 x 5 cm i un gruix màxim de 2 cm (fig. 38 i 41).

Es va fotografiar i, donat que encara quedaven dies de festa i el cap de setmana de reis i que l'indret és completament obert, es va optar per protegir-la amb tela geotèxtil i tornar-la a tapar amb la terra que s'havia acumulat al seu costat i la resultant de la neteja de la resta



Fig. 39. La pica localitzada en el tall un cop aquest va ser net. APP, gener de 2018.

de tall (fig. 40 i 41). Posteriorment i donat que el cobriment relatat era només una mesura provisional, es va donar avís als Serveis Territorials sobre aquesta actuació. Llavors, es va optar per, passades les festes, traslladar la pica a l'interior de l'església de Sant Martí, decisió amb la qual van convenir els Serveis Territorials, l'ajuntament, el propietari, la direcció de l'obra i l'arqueòloga qui signa.

D'aquesta manera, es va sol·licitar un nou permís per a l'extracció i trasllat de la pica, que va ser resolt favorablement per als dies 13 i 14 del mes de febrer de 2018. Així les coses es va acabar de vorejar, localitzat, a l'altura de la seva base, dos fragments d'una escudella decorada amb reflexos metàl·lics fets amb pinzell-pinta (fig. 41). Es tracta de mitja escudella de perfil troncocònic amb el fons lleugerament còncau. Tot i que el reflex metàl·lic ha desaparegut parcialment, sobretot a la paret interior, és clarament visible un motiu decoratiu central d'una margarida probablement de setze pètals amb sanefa de fulles feses, seguint la terminologia de Josep Antoni Cerdà (2001). Es tracta d'una producció probablement de procedència barcelonina i molt habitual en contextos de les tres miretes dècades del segle XVII. Aquesta cronologia és acord amb la proposada per la mateixa pica.

L'estrat on es va trobar aquesta ceràmica, 2017, tenia una potència de dos a cinc centímetres, consistència tova, gens compactada i estava format per argila, sorra i nòdols de guix. Creiem que una futura intervenció arqueològica permetria identificar-lo com a l'amortització d'un dels darrers paviments d'aquest sector del castell. Aquest estrat (2017) s'adossava a la pica 2008 i també al mur (2007) localitzat ja el primer dia en el tall escapçat pel tall 2003.



Fig. 40. Cunya de ferro recuperada del rebliment interior (2015) de la pica (2008). APP, febrer 2020.



Fig. 41. Vista des de migdia de la pica 2005, protegida amb tela geotèxtil abans de cobrir-la per passar les festes de principis de gener.



Fig. 42. La pica, abans de ser estreta, en relació als estrats associats. La fletxa indica el fragment d'escudella decorada amb reflexos metàl·lics.



Fig. 43. Inici del trasllat de la pica a l'interior de l'església. APP, febrer 2020.

Un cop documentada *in situ*, es va acabar d'excavar el seu interior i es va extreure amb l'ajut d'una màquina i dos manobres. En fer-ho es va poder veure que el vessador es trobava al costat oest, donant al tall excavat i que aquell element s'havia després de la pica. Es tractava d'un sortidor de perfil poligonal, molt similar al que també podem veure davant de l'Ajuntament de Riner (Solsonès), procedent d'algun lloc del conjunt del Miracle. Aquest fet ens permet fer una aproximació de la pica de Lloberola, ja que la de Riner té la data de 1679 gravada. Per tal que no es perdés, es va embolicar amb tela geotèxtil i es va disposar a l'interior de la pica. Tot plegat va ser alçat amb la l'ajut de dos manobres i una màquina, i va ser traslladat a l'interior de Sant Miquel de Lloberola, concretament, entrant a mà dreta (fig. 47)



Fig. 44. Pica de Riner, davant l'ajuntament i amb la data de 1679 gravada. APP, febrer de 2018.



Fig. 45. Detall del xumet de la pica, que es va trobar ja després.



Fig. 46. Baixant des del castell a l'església. APP, febrer de 2018.



Fig. 47. Deixant la pica a l'interior del temple.



Fig. 48. Ubicació final de l'element traslladat.

La resta del tall va resultar igualment interessant en quant al potencial de les restes arqueològiques que encara poden quedar en el subsòl del castell de Lloberola. A escassos cm a tramuntana de la pica s'observava en tall, com hem apuntat més amunt, l'amplada d'un mur (2007, fig. 39) d'1,2 m m d'amplada i una alçada màxima conservada a la vista de prop d'1 m. Amb orientació nord-est a sud-oest, estava fet amb pedra de totes les mides, amb les cares exterior escairades i lligat amb abundant morter de calç.

La cara nord del mur presentava un revestiment sobre el qual s'adossava una paret d'argila recremada (2009, fig. 49), de 3 cm de gruix i prop d'un metre d'alçada, que podria associar-se a algun tipus d'estructura de combustió que, en el tall, presentava una amplada de prop d'1,2 m delimitada al nord no pas per una altra paret rubefactada sino per una unitat negativa, 2019. D'acord amb això, els estrats que es trobaven entre 2009 i 2019 en constituïrien els rebliments interi-

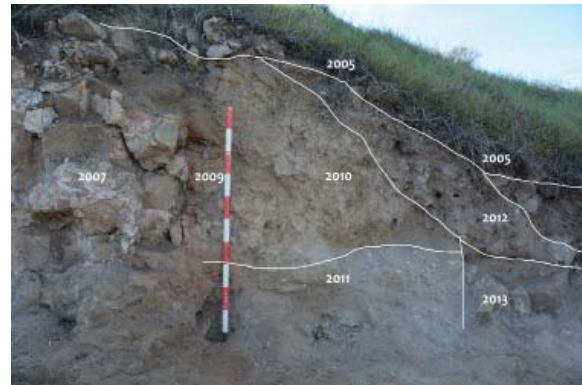


Fig. 49. En el tall 2003, al nord del mur 2007 es trobaven indicis d'una estructura de combustió (2009).



Fig. 50. A l'extrem nord, on arrancava el camí, el tall resultat de l'obertura sense control del camí 2003 permetia veure únicament l'estrat superficial (2005) i un enderroc (2021).



Fig. 51. Vista parcial del tall 2003 des de tramuntana, amb l'enderroc 2021 en primer terme.

ors. Es tractava de les unitats 2010 i 2011. La primera, coberta per l'estrat vegetal (2005) estava format per argiles i graveta, mentre que el segon contenia una gran quantitat de nòdols de guix que conferien a l'estrat 2011 una consistència molt tova.

Al nord, la unitat negativa 2019 tallava un rebliment format per pedra mitjana i petita (2013), visible només en uns 20 cm de potència, per sobre la qual es trobava encara un altre rebliment (2012) per sota del superficial 2005, amb presència de punts de carbó. Aquests dos estrats es perdien passats tres metres i a l'altura d'una acumulació de pedra de mida mitjana, d'entre 80 i 100 cm d'amplada, molt solta i poc compacta (2014) que no es va poder netejar en tall, ja que es desmuntava. En desconeixem la funció però no es descarta que es tracti d'un nou mur escapçat, donada la gran quantitat de grumolls de morter de calç entre les pedres. Concretament, es creu que es tractaria d'una estructura murària formada per dos fulls de pedra mitjana amb rebliment interior de pedra petita i grumolls de calç (fig. 52).

Al nord, donat el pendent del turó, la potència del tall era molt menor i només es documentava, per sota de l'estrat vegetal 2005, un nivell d'enderroc format per grans carreus de pedra, molts, ben tallats (fig. 51)

Pel que fa als materials, en aquest costat del tall i durant la neteja, es van recuperar diversos fragments de ceràmica comuna moderna, de cocció reductora i dos fragments més de ceràmica decorada amb reflexos metàl·lics (fig. 53). Concretament, una base d'escudella que ja gairebé no con-



Fig. 52. Sector del tall (2003) de ponent, a l'altura de l'estructura 2014. APP, gener de 2018.



Fig. 53. Ceràmica recuperada durant la neteja del nall nord del camí 2003, probablement de l'estrat 2012 o 20013. APP, gener de 2018.



Fig. 54. Durant la mateixa neteja, per sota de l'estrat 2013 i ja arran de la superfície d'arrassamanet creada pel camí 2003 es va recuperar una moneda. A la foto, al peu de la mira. APP, gener de 2018.



Fig. 55. Detall de la foto anterior.

servava la decoració i una vora, també d'escudella, molt més ben conservada, amb el motiu de la pestanya a la paret interna, habitual en contextos de les primeres dècades del segle XVII. Es tracta del tipus ceràmic més modern que s'ha localitzat en tot el recinte, a banda dels plàstics de l'estrat vegetal, per la qual cosa es creu que probablement a partir d'aquell moment el castell ja es trobaria, enderrocat i completament en desús.



Fig. 56. Diner de Jaume II (1291-1327) recuperat de la neteja del tall (U.E. 2022).

Prop de l'estructura de combustió i per sota de l'enderroc 2013, en el decurs de la neteja del tall per a la seva documentació (fig. 52-53), es va recuperar un diner de Jaume II (1291-1327, fig. 54). Es va documentar ja en la cota d'arrassament deixada en obrir el camí abans de la nostra intervenció, per la qual cosa desconexim la naturalesa de l'estrat en què es va localitzar (2022).

L'interior de la torre

A la torre, inicialment només era previst excavar l'enderroc caigut el 2016 i que s'observava a l'inici dels treballs (1003, fig. 56). Tanmateix, en iniciar els treballs, es va veure que en realitat es tractava només de dues dotzenes de carreus despresos dels fulls de l'estructura interior i acumulats principalment a l'angle sud-oest de la torre.

La seva extracció no permetia veure bé aquesta estructura, la de la "torre interior" (1002), un dels objectius principals dels treballs, de manera que es va optar per continuar l'excavació fins a poder documentar, a ser possible, la superfície d'arrassament de la construcció.

Així doncs, per sota de l'enderroc, es trobava una fina capa vegetal (1004, fig. 56) que indicava que els carreus de l'enderroc s'havien després, com ja es coneixia, de forma bastant recent. Aquesta capa només va proporcionar un fragment informe de ceràmica vidriada de color marró.

Per sota, es va excavar un nou estrat d'enderroc (1005), barrejat amb argila, sorra i grumolls de calç, d'entre 40 i 60 cm de potència, que novament va proporcionar un conjunt ceràmic de cronologia similar a la vista al tall. Concretament, es van recuperar sis fragments de ceràmica vidriada, entre els quals una vora de gibrell melat a l'interior i una vora de plat d'ala de color marró fosc; 4 fragments informes de ceràmica comuna moderna reduïda, corresponents a un gran recipient; un fragment de base d'escudella de reflexos metàl·lics amb el motiu de la margarida i una vora, també d'escudella, amb el motiu de la pestanya,



Fig. 57. L'interior de la torre abans de l'excavació de l'enderroc.

a més d'un fragment informe de petites dimensions de ceràmica blava catalana; sis fragments informes de ceràmica grollera reduïda, dos de ferro i diversos fragments de fauna, alguns amb marques de tall (fig. 58). Tot plegat, novament, ens du al primer quart del segle XVII, moment en què, d'acord amb la naturalesa de l'estrat, la torre restaria definitivament enderrocada i abandonada.



Fig. 58. Material recuperat de l'enderroc 1005.

A continuació es va excavar, ja només parcialment, un estrat (1006) molt tou i gens compacta, format per argila i llims, amb abundants fragments d'ossos, corresponents a ovicàprids i fragments d'olles de ceràmica grisa medieval (fig. 61). De fet, es va excavar fins a localitzar la cantonada nord-est de la torre 1002, la que es trobava més arrassada i, per tant, a una cota més baixa. Així, si bé a migdia, es va excavar una potència d'entre 50 i 60 cm del rebliment 1006, a tramuntana, aquesta potència era d'entre 10 i 20 cm.



Fig. 59. L'interior de la torre en el decurs de l'excavació del rebliment 1006. APP, dener de 2018.

Un cop netejada la superfície d'arassament del mur, se'n va poder documentar tant la cantonada interior com l'exterior, obtenint d'aquesta manera la planta de la torre interior. De planta trapezoidal delimitada per murs d'1,4 m d'ampla, tenia una superfície interior de gairebé 5 m² i prop de 2,3 m de nord a sud i 2,1 d'est a oest. Pel que fa a les mides exteriors, feia una mitja de 5,1 de nord a sud i 4,6 d'est a oest, essent els costats més llargs el nord i l'est, amb una llargada de prop de 5,3 m, i el costat més curt, de 3,5 m, el de migdia.



L'excavació va permetre veure amb claredat que a l'altura de la planta baixa les dues torres, estaven ben delimitades amb

Fig. 60. Vista general de la torre en el decurs dels treballs. APP, gener de 2018.

la junta entre totes dues bastant clara i que la torre exterior només abraçava els costats sud, est i oest de la interior, essent els extrems de tramuntana dels dos braços laterals llisos i ben acabats, sobressortint prop d'un metre la torre interior respecte de l'exterior pel costat de tramuntana. És en aquests espais on ben probablement s'encaixarien els tancament del recinte castral. Si més no, això és el que es pot veure en el costat de ponent on la muralla s'adossa clarament a la torre interior. Es tracta d'un tram de muralla de prop de 3 m de llarg en sentit nord-est a sud-oest, on fa un gir de 90 graus per tancar el recinte pel costat de ponent. Malauradament, gran part d'aquesta muralla ha desaparegut. Tot i això, es pot afirmar que el mur que sobresta tot pujant cap a la torre pel costat de ponent (fig. 9) no és la muralla descrita, sino un folre o reforç.



Fig. 61. Gran part de les formes de ceràmica grisa medieval recuperades del rebliment 1006. APP, juny de 2020.

Un cop aquí, es van aturar els treballs arqueològics, tant per la urgència de la consolidació com per les limitacions dels pressupost inicial.



Fig. 62 L'interior de la torre un cop acabats els treballs. APP, gener de 2018.

10. CONCLUSIONS I CONSIDERACIONS

Es tracta d'un edifici que s'ha d'entendre no tan sols a partir de la documentació i les evidències materials referents a la seva construcció, sinó també en el marc de la seva ubicació aturonada, amb bona comunicació visual amb castells com el de Sanaüja i Ribelles i de ben segur també amb altres construccions com torres de guaita, a les quals ens remet la toponímia de la zona, com l'anomenada "Costa de les Guàrdies" o el "Torrent de Farà", ambdós indrets situats entre Lloberola i Sanaüja. Així mateix, el valor del castell de Lloberola com a bé patrimonial augmenta notablement en relació amb els altres elements –església de Sant Miquel i el cementiri, on destaquen els sepulcres gòtics de la família Sacirera, traslladats des de l'antiga església parroquial- que conformen un dels conjunts arquitectònics i paisatgístics més singulars de la Vall del Llobregós. És per això que també considerem necessària la conservació d'aquest edifici, com a part indissociable d'un conjunt de gran bellesa arquitectònica i paisatgística.

La intervenció efectuada a la torre de Lloberola, més que permetre'ns arribar a cap conclusió, ens obre un munt d'interrogants i ens remet a l'elaboració d'hipòtesis i noves propostes d'intervenció arqueològica.

Es tracta d'un exemple arquitectònic corresponent a un conjunt que ha estat poc estudiat o gairebé gens fins ben entrat el darrer quart del segle passat. Tot just ara, gràcies als resultats obtinguts en treballs efectuats a alguns d'aquests edificis com és el cas de Santa Perpètua de Gaià o la torre de Vallferosa, ja traient profit de les noves tecnologies, permeten conèixer molt més tant sobre les torres en sí com sobre el context en què foren construïdes.

L'estructura està molt ben lligada amb morter de calç llevat de l'angle nord-est que presenta un profund esvoranc, de manera la construcció es conserva a cotes molt més altes al sud-oest que al nord-est, on es troben molt arrassades al sud-est. A l'interior de la fàbrica de tres dels quatre murs (sud, est i oest) es conserven restes de bigues de fusta, la del costat oest especialment ben conservada. Es descobeix però, la llargada que aquestes podrien fer.

D'altra banda, l'observació acurada de la fàbrica de la torre exterior permet veure que a partir de certa alçada les bigues haurien molt probablement travat els fulls de les dues torres per la qual cosa es planteja la possibilitat, que caldria confirmar per mitjà d'analítiques, que la torre de Lloberola fos bastida seguint un procediment similar a la de Vallferosa. Tanmateix, també podria donar-se el cas que la torre exterior "folrés un edifici anterior e planta baixa i que, a partir de certa alçada, es bastís la torre 1001 al mateix temps que es reconstruïa la 1002. Aquest extrem, però, només podrà ser esclarit per mitjà de les analítiques radiocarbòniques que ja proposàvem a l'inici dels treballs.

En el nostre cas, tot i haver pres mostres de les fustes, aquestes no han pogut ser analitzades per manca de finançament. I, com s'ha vist, la intervenció que hem explicat, tot just ha

incidit en un enderroc d'època moderna, corresponent a les darreres fases d'abandonament del conjunt. Tot i això, creiem que la cronologia i context adscrits als exemples esmentats poden fer-se extensius a la torre del castell de Lloberola.

Consideracions. La necessitat de dur a terme un estudi dels paraments

Com s'ha avançat els resultats obtinguts permeten esclarir alguns dels dubtes sobre la torre, però caldrà, de forma prioritària efectuar un estudi acurat dels paraments d'aquest element per tal d'arribar a escatir molts dels punts que es plantegen en aquesta memòria. Només l'anàlisi pormenoritzat de la fàbrica de la torre i l'anàlisi de les fustes que encara es conserven i dels morters de les dues torres poden aportar la informació necessària per a l'òptim coneixement de les restes existents.

S'aconsella doncs un aixecament lasergràfic de l'element previ a qualsevol altra obra de consolidació o restauració, que permeti obtenir, a més de l'aixecament interior també un alçat exterior. Aquesta tasca, juntament amb les anàlisis radiocarbòniques de les mostres de fusta que s'han pres i l'estudi dels morters seria molt clarificadora en relació als dubtes plantejats.

11. BIBLIOGRAFIA

Adell, J. A; Menchon, J. (2005). "Les fortificacions de la frontera meridional dels comtats catalans o les fortificacions de la marca superior d'Al Andalus». *Lambard* núm. 17, 2004-2005, p. 65-85.

ARAGUAS, Ph. 1979 a: *Recherches sur les châteaux des marches de Catalogne et Ribagorce, 950-1100*, Tesis de Tercer Cicle, Universitat de Burdeos III (inèdita).

BACH, Antoni; PUIGFERRAT, Carles. 1984. "Castell de Lloberola". *Catalunya Romànica*. Vol. XXIV. El Segrà. Les Garrigues. El Pla d'Urgell. La Segarra. L'Urgell. *Enciclopèdia Catalana*, Barcelona, 378.

BOLÒS, Jordi. 1986. "Algunes torre de planta circular a les valls del Llobregat i del cardener". *Setmana d'Arqueologia Medieval*. Lleida. Institut d'Estudis Ilerdencs, 157-172.

BOLÒS, Jordi. 1987.

- a. "Castell d'Ardèvol". *Catalunya Romànica*. Volum XIII. El Solsonès. La Vall d'Aran. *Enciclopèdia Catalana*. 1987: 258-259.

- b. "castell de Peracamps". *Catalunya Romànica*. Volum XIII. El Solsonès. La Vall d'Aran. *Enciclopèdia Catalana*. 1987: 163.

BOLÒS, Jordi. 1995:

- a. "Castell de Santa Perpètua de Gaià." *Catalunya Romànica* vol. XXI, Barcelona, 512-514.

- b. "Torre de Montferri". *Catalunya Romànica* vol. XXI, Barcelona, 329.

BOLÒS, Jordi. 2004. "Fortificacions de la marca i organització del territori (segles VIII-XII). *Congrés Els castells medievals a la Mediterrània nord-occidental*. Arbúcies, 5-7 de març de 2003. *Museu Etnològic del Montseny*. Girona: 67-88.

BRAMON, Dolors. 2000. *De quan érem o no musulmans. Textos del 713 al 1010*. Vic-Barcelona. Eumo Editorial.

Cabañero, B. (1993). «Los castillos catalanes del siglo X: circunstancias históricas y problemas arqueológicos». *Artigrama: Revista del Departamento de Historia del Arte de la Universidad de Zaragoza*, num. 10, p. 583-596.

CABAÑERO SUBIZA, Bernabé. 1996. *Los Castillos catalanes del siglo X. Ciscunstancias históricas y cuestiones arquitectónicas*". *Institución Fernando el Católico*. Zaragoza, 1996.

Cerdà, Josep Antoni. 2001. *La ceràmica catalana del segle XVII trobada a la plaça gran de Mataró*. *Associació catalana de ceràmica decorada i terrissa*.

DD.AA. 1986a: Fortaleses, torres, guaites i castells de la Catalunya medieval. Acta Mediaevalia, Barcelona, annex 3, 1986.

DD.AA. 1986b: Setmana d'Arqueologia Medieval. Lleida, 157-172.

FITÉ I LLEVOT, Francesc. 1993. Arquitectura i repoblació en Catalunya dels segles VIII-XI. Lleida, 1993.

FONT RIUS, J. M. 1969: Cartas de población y franquicia de Cataluña. Madrid, 2 vol.

GIBERT, Jordi. 2011. L'alta edat mitjana a la Catalunya Central (segles VI-XI). Estudi històric i arqueològic de la conca mitjana del riu Llobregat. Tesi Doctoral. Juny de 2011. Tesis Doctorals en Xarxa.

GIBERT, Jordi. 2018. L'expressió material del poder durant la conquesta comtal. Esglésies, castells i torres a la Catalunya central (segles X-XI). Ajuntament de la Pobla de Claramunt.

Giralt, J. (1996). «Fortificacions andalusines a la Marca Superior: Balaguer». A: Setmana d'Arqueologia Medieval. Institut d'Estudis Ilerdencs, Lleida p. 173-193.

MARTÍ, Ramon. 2004. "La defensa del territori durant la transició medieval". Actes del Congrés Els castells medievals a la Mediterrània nord-occidental. Arbúcies, 5-7 de març de 2003. Museu Etnològic del Montseny. Girona: 89-114.

MARTÍ, Ramón; VILADRICH, M. 2018. "Les torres de planta circular de la frontera extrema d'Al-Andalus a Catalunya (segles VIII-X). Treballs d'Arqueologia, núm. 22: 51-81.

Menchón, J (2010): "La Torre de Vallferosa (Torà, La Segarra). Aproximació a la seva arquitectura i datació radiocarbònica", Actes del IV Congrés d'Arqueologia medieval i moderna de Catalunya, Tarragona, 2010.

MENCHON BES, Joan. 2018. "Dos torres y un relato histórico en revisión: Santa Perpetua de Gaià (Tarragona) y Vallferosa (Lérida)." Treballs d'Arqueologia n. 22, Fortificacions medievals anteriors al feudalisme: dades arqueològiques i tècniques constructives. Bellaterra, p. 107-134 (<https://doi.org/10.5565/rev/tda.81> ISSN 2339-6490 (en línia), ISSN 1134-9263 en paper).

MONREAL, Lluís; Riquer, Martí de.

- 1958. Els castells medievals de Catalunya Volum II
- 1965. Els castells medievals de Catalunya. Vol. III. Barcelona, 1965: 177-178, 181.

RIU RIU, Manel. 1962: "Probables huellas de los primeros castillos de la Catalunya carolín-

gia". San Jorge. Revista trimestral de la Diputación de Barcelona, núm. 47. Barcelona: 34-38..

Rubio, D.; Markalain, J.; González, J. R. (1991) "Castells de la línia defensiva del marge dret del riu Llobregós." Actas del Congreso Internacional Historia de los Pirineos, vol. II. UNED. Madrid.

VALLS, Toni; FREIXES, Carles. 2017. Projecte bàsic i executiu de restauració de la torre del castell de Lloberola. Fase 1.

12. INVENTARI DELS MATERIALS

Interior de la torre

U.E. 1004

Ceràmica vidriada moderna

Vidriat marró clar 1 fragment informe

U.E. 1005

Ceràmica vidriada moderna

Vidriat melat 1 vora de gibrell

Vidriat marró fosc 1 vora de plat d'ala, 5 fragments informes

Ceràmica comuna moderna

Reduïda 4 fragments informes

Vaixella de taula moderna

Reflexos daurats 1 base d'escudella amb el motiu de la margarida,
1 vora d'escudella amb decoració de la pestanya.

Blava catalana indet 1 fragment informe

Ceràmica medieval

Grollera reduïda 6 fragments informes

Metall

Ferro 2 fragments informes

Material constructiu

Teula 1 fragment

Fauna

11 fragments

U.E. 1006

Ceràmica medieval

Grollera reduïda 1 broc
10 vores corresponents a 5 individus (olles)
48 fragments informes

Fauna

42 fragments

Neteja del tall del camí obert sense control**U.E. 2005**

Plàstics

U.E. 2015**Metall**

Ferro 1 cunya

U.E. 2017**Vaixella de taula moderna**

Reflexos daurats 1 perfil d'escudella. Primer terç del segle XVII

U.E. 2018**Metall**

Belló 1 Moneda de Jaume II (1291-1327)

U.E. 2021**Ceràmica comuna moderna**

Reduïda 1 base de gran recipient, 5 fragments informes

Vaixella de taula modernaReflexos daurats 1 fragment de base d'escudella amb la decoració perduda.
1 vora d'escudella amb decoració de "pestanya"**Fauna**

1 fragment de mandíbula d'ovicàpid

13. REPERTORI ESTRATIGRÀFIC

U.E. 2001

Definició: Unitat negativa. Actuació furtiva al tall de ponent del camí que mena al peu de la torre, per tal de veure i potser extreure la pica que havia quedat a la vista

U.E. 2002

Definició: Estrat. Rebliments extrets en el decurs de l'actuació furtiva 2001 i abocats al costat.

U.E. 2003

Definició: Unitat Negativa. Obertura sense control arqueològic d'un camí de 34 m de llarg i 4 m d'amplada des de l'inici del turó, a tramuntana fins al peu de la torre.

U.E. 2004

Definició: Terres desplaçades per maquinària pesada en el decurs de l'obertura (2003) del camí d'accés a la torre. Es tracta dels estrats superficial (2005) i l'enderroc (2006) barrejats.

U.E. 2005

Definició: Estrat superficial essencialment vegetal. Color marró fos. Consistència tova però compactada per les arrels. Està format per humis, argila i sorra. Conté algun plàstic. No excavat, només vist en tall.

U.E. 2006

Definició. Estrat. Format per blocs de pedra de totes les mides, predominant la mitjana i abundants grumolls de morter de calç i sorra, producte probablement de l'enderroc generalitzar de la zona on es va localitzar. S'observa a l'extrem nord del en el tall oest del camí obert de forma prècia a l'inici dels treballs. Color beix amb diferents tonalitats segons els components i consistència tova, poc compacta. Fèrtil.

14. DOCUMENTACIÓ ADMINISTRATIVA



Ajuntament de Biosca
Il·lm. Sr. Corneli Caubet Camats
Alcalde de l'Ajuntament de Biosca
Camí nou, 5
25752 Biosca



Generalitat de Catalunya
Serveis Territorials de Cultura a
Lleida

Número: 03935/117/2017
Data: 23/01/2017 13:12:43

Resistre de sortida

Benvolgut senyor,

Us faig arribar el certificat de l'acord de la Comissió Territorial del Patrimoni Cultural de Lleida, referent l'expedient núm. 113/16, projecte bàsic de restauració de la torre del Castell de Lloberola.

Contra l'anterior acord que es notifica podeu interposar, d'acord amb el que determina l'article 44 de la Llei 29/98, de 13 de juliol, de la Jurisdicció Contenciosa Administrativa, recurs contenciós administratiu davant del Tribunal Superior de Justícia de Catalunya, en el termini de dos mesos a comptar des de la notificació d'aquest acord. Potestativament, dins el mateix termini, també podeu efectuar el requeriment previ que determina el precepte legal abans esmentat.

Cordialment,

Josep Borrell i Figuera
Director Territorial

Lleida, 19 de gener de 2017



Maria Salvia Castellví, secretària d'actes de la Comissió Territorial del Patrimoni Cultural a Lleida,

CERTIFICO,

Que l'esmentada Comissió, en la sessió del 15 de desembre de 2016 va adoptar el següent acord:

Exp. núm. 113/16. BIOSCA. Castell de Lloberola. BCIN 546-MH, Decret 22/4/1949 (BOE 5/5/1949). Projecte Bàsic de restauració de la Torre del Castell de Lloberola. Tècnic redactor: Antoni Valls Alecha. Promotor: Ajuntament de Biosca.

Resolució:

La Comissió acorda, per unanimitat, aprovar aquest expedient, i recordar que caldrà trametre a la Comissió el corresponent projecte executiu que concreti i detalli les actuacions proposades. Així mateix recordar que cal garantir la seguretat de les persones.

El present acord té caràcter executiu immediat atès el que disposa el Decret 276/2005, de les Comissions Territorials del Patrimoni Cultural.

En acompliment del que disposa l'article 34.5 de la Llei 9/93, de 30 de setembre, del Patrimoni Cultural Català, l'Ajuntament ha de notificar a aquesta Comissió Territorial del Patrimoni Cultural, simultàniament a la notificació a l'interessat, les llicències urbanístiques que afectin aquest Bé Cultural d'Interès Nacional.

Es fa constar expressament que aquest acord s'adopta en base a la normativa de patrimoni cultural i, per tant, no perjudica l'adequació o inadequació del projecte a la normativa urbanística que li és d'aplicació, ja que aquest aspecte no és competència d'aquesta Comissió.

I, perquè així consti, expedixo aquest certificat,

Lleida, 19 de gener de 2017

 Generalitat de Catalunya
Departament de Cultura
Serveis Territorials a Lleida



Expedient 494 K0121-N-117-2017/1-21307 d'autorització d'una intervenció arqueològica preventiva a la Torre Lloberola (Biosca, Segarra), segons el procediment establert en l'article 14 i següents del Decret 78/2002, de 5 de març de 2002, del Reglament de protecció del patrimoni arqueològic i paleontològic.

Fets

1. En data 11 de desembre de 2017, el senyor Cornelio Caubet Camats, alcalde de l'ajuntament de Biosca, va presentar una petició per a realitzar una intervenció arqueològica a la Torre Lloberola (Biosca, Segarra), sota la direcció de l'arqueòloga Ainhoa Pancorbo Picó del 27 al 31 de desembre de 2017.
2. En data 19 de desembre de 2017 l'arqueòloga territorial va emetre informe favorable a la sol·licitud esmentada
3. En data 19 de desembre de 2017 el Servei d'Arqueologia i Paleontologia va proposar autoritzar la intervenció.

Motivació

Intervenció condicionada per la Comissió Territorial del Patrimoni Cultural de Lleida en la sessió de 15 de desembre de 2016.

Fonaments de dret

1. Article 47 i següents de la Llei 9/1993, de 30 de setembre, del patrimoni cultural català (DOGC núm. 1807).
2. Decret 78/2002, de 5 de març de 2002, del Reglament de protecció del patrimoni arqueològic i paleontològic (DOGC núm. 3594).
3. Decret 136/2008, d'1 de juliol, de reestructuració del Departament de Cultura i Mitjans de Comunicació (DOGC núm. 5170, de 10.7.2008); i Resolució CMC/254/2010, de 8 de gener, de delegació de competències de la persona titular de la Direcció General del Patrimoni Cultural en les persones directores dels Serveis Territorials del Departament de Cultura i Mitjans de Comunicació (DOGC núm. 5566, de 12.2.2010).

Resolució

Per tot això, **resolc**:

1. **Autoritzar** la realització d'una intervenció arqueològica preventiva d'acord amb les següents dades i condicions:

Lloc de la intervenció: Torre Lloberola (Biosca, Segarra)

Persona o institució autoritzada: Ajuntament de Biosca.

Direcció de la intervenció arqueològica: Ainhoa Pancorbo Picó.

Activitat autoritzada: Control i excavació arqueològica preventiva.

Termini de realització de la intervenció: del 27 al 31 de desembre de 2017.

Lloc de dipòsit provisional de les restes: Ajuntament de Biosca

La intervenció arqueològica o paleontològica autoritzada haurà de ser realitzada d'acord amb les disposicions de la Llei 9/1993, del patrimoni cultural català, i del Decret 78/2002,



del Reglament de protecció del patrimoni arqueològic i paleontològic, així com en els termes descrits en la documentació presentada per a la tramitació de l' expedient.

El termini de dos anys previst per a la presentació de la memòria, s'entendrà que comença a comptar a partir del dia en què ha finalitzat la intervenció.

2. **Notificar** aquesta resolució, que no exhaureix la via administrativa, a la persona o entitat interessada i comunicar-li que contra aquesta pot interposar-hi recurs d'alçada davant el conseller de Cultura, en el termini d'un mes a comptar de l'endemà de la recepció d'aquesta notificació.

Notificar, així mateix, aquesta resolució a l'ajuntament del municipi afectat, i comunicar-li que contra aquesta pot interposar-hi recurs contenciós administratiu davant el Tribunal Superior de Justícia de Catalunya, en el termini de dos mesos a comptar de l'endemà de la recepció d'aquesta notificació. Potestativament, dins el mateix termini, podrà efectuar el requeriment previ previst a l'article 44 de la Llei 29/1998, de 13 de juliol, de la jurisdicció contenciosa administrativa.

P.d. resolució CM/254/2010, DOGC 12.2.2010
Lleida, 19 de desembre de 2017

Josep Borrell i Figuera
Director territorial



Expedient 494 K0121-N-117-2017/1-21312 d'autorització d'una intervenció arqueològica preventiva a la Torre Lloberola (Biosca, Segarra), segons el procediment establert en l'article 14 i següents del Decret 78/2002, de 5 de març de 2002, del Reglament de protecció del patrimoni arqueològic i paleontològic.

Fets

1. En data 11 de desembre de 2017, el senyor Cornelio Caubet Camats, alcalde de l'ajuntament de Biosca, va presentar una petició per a realitzar una intervenció arqueològica a la Torre Lloberola (Biosca, Segarra), sota la direcció de l'arqueòloga Ainhoa Pancorbo Picó.
2. En data 19 de desembre es va resoldre favorablement la resolució d'una intervenció arqueològica a la Torre Lloberola (Biosca, Segarra), sota la direcció de l'arqueòloga Ainhoa Pancorbo Picó del 27 al 31 de desembre de 2018.
3. En data 19 de desembre de 2017 l'arqueòloga territorial va emetre informe favorable a la sol·licitud d'una intervenció arqueològica a la Torre Lloberola (Biosca, Segarra), sota la direcció de l'arqueòloga Ainhoa Pancorbo Picó, de l'1 al 5 de gener de 2018.
4. En data 19 de desembre de 2017 el Servei d'Arqueologia i Paleontologia va proposar autoritzar la intervenció.

Motivació

Intervenció condicionada per la Comissió Territorial del Patrimoni Cultural de Lleida en la sessió de 15 de desembre de 2016.

Fonaments de dret

1. Article 47 i següents de la Llei 9/1993, de 30 de setembre, del patrimoni cultural català (DOGC núm. 1807).
2. Decret 78/2002, de 5 de març de 2002, del Reglament de protecció del patrimoni arqueològic i paleontològic (DOGC núm. 3594).
3. Decret 136/2008, d'1 de juliol, de reestructuració del Departament de Cultura i Mitjans de Comunicació (DOGC núm. 5170, de 10.7.2008); i Resolució CMC/254/2010, de 8 de gener, de delegació de competències de la persona titular de la Direcció General del Patrimoni Cultural en les persones directores dels Serveis Territorials del Departament de Cultura i Mitjans de Comunicació (DOGC núm. 5566, de 12.2.2010).

Resolució

Per tot això, **resolc**:

1. **Autoritzar** la realització d'una intervenció arqueològica preventiva d'acord amb les següents dades i condicions:

Lloc de la intervenció: Torre Lloberola (Biosca, Segarra)

Persona o institució autoritzada: Ajuntament de Biosca.

Direcció de la intervenció arqueològica: Ainhoa Pancorbo Picó.

Activitat autoritzada: Control i excavació arqueològica preventiva.

Termini de realització de la intervenció: de l'1 al 5 de gener de 2018.



Lloc de dipòsit provisional de les restes: Ajuntament de Biosca

La intervenció arqueològica o paleontològica autoritzada haurà de ser realitzada d'acord amb les disposicions de la Llei 9/1993, del patrimoni cultural català, i del Decret 78/2002, del Reglament de protecció del patrimoni arqueològic i paleontològic, així com en els termes descrits en la documentació presentada per a la tramitació de l' expedient.

El termini de dos anys previst per a la presentació de la memòria, s'entendrà que comença a comptar a partir del dia en què ha finalitzat la intervenció.

2. **Notificar** aquesta resolució, que no exhaureix la via administrativa, a la persona o entitat interessada i comunicar-li que contra aquesta pot interposar-hi recurs d'alçada davant el conseller de Cultura, en el termini d'un mes a comptar de l'endemà de la recepció d'aquesta notificació.

Notificar, així mateix, aquesta resolució a l'ajuntament del municipi afectat, i comunicar-li que contra aquesta pot interposar-hi recurs contenciós administratiu davant el Tribunal Superior de Justícia de Catalunya, en el termini de dos mesos a comptar de l'endemà de la recepció d'aquesta notificació. Potestativament, dins el mateix termini, podrà efectuar el requeriment previ previst a l'article 44 de la Llei 29/1998, de 13 de juliol, de la jurisdicció contenciosa administrativa.

P.d. resolució CM/254/2010, DOGC 12.2.2010
Lleida, 19 de desembre de 2017

Josep Borrell i Figuera
Director territorial

Expedient 494 K0121-N-117-2018/1-21489 d'autorització de pròrroga d'una intervenció arqueològica preventiva a la Torre Lloberola (Biosca, Segarra), segons el procediment establert en l'article 14 i següents del Decret 78/2002, de 5 de març de 2002, del Reglament de protecció del patrimoni arqueològic i paleontològic.

Fets

1. En data 19 de desembre de 2017, el director dels Serveis Territorials de Cultura a Lleida, a petició del senyor Cornelio Caubet Camats, alcalde de l'Ajuntament de Biosca, va autoritzar la realització d'una intervenció arqueològica a la Torre Lloberola (Biosca, la Segarra) entre el 27 de desembre de 2018 i el 5 de gener de 2018, sota la direcció de l'arqueòloga Ainhoa Pancorbo Picó.
2. En data 24 de gener de 2018, el senyor Cornelio Caubet Camats, alcalde de l'ajuntament de Biosca, va presentar una petició de pròrroga de la intervenció arqueològica a la Torre Lloberola (Biosca, Segarra), sota la direcció de l'arqueòloga Ainhoa Pancorbo Picó del 13 al 14 de febrer de 2018.
3. En data 5 de febrer de 2018 l'arqueòloga territorial va emetre informe favorable a la sol·licitud esmentada
4. En data 5 de febrer de 2018 el Servei d'Arqueologia i Paleontologia va proposar autoritzar la intervenció.

Motivació

Intervenció condicionada per la Comissió Territorial del Patrimoni Cultural de Lleida en la sessió de 15 de desembre de 2016.

Fonaments de dret

1. Article 47 i següents de la Llei 9/1993, de 30 de setembre, del patrimoni cultural català (DOGC núm. 1807).
2. Decret 78/2002, de 5 de març de 2002, del Reglament de protecció del patrimoni arqueològic i paleontològic (DOGC núm. 3594).
3. Decret 136/2008, d'1 de juliol, de reestructuració del Departament de Cultura i Mitjans de Comunicació (DOGC núm. 5170, de 10.7.2008); i Resolució CMC/254/2010, de 8 de gener, de delegació de competències de la persona titular de la Direcció General del Patrimoni Cultural en les persones directores dels Serveis Territorials del Departament de Cultura i Mitjans de Comunicació (DOGC núm. 5566, de 12.2.2010).

Resolució

Per tot això, **resolc**:

1. **Autoritzar** la realització d'una intervenció arqueològica preventiva d'acord amb les següents dades i condicions:

Rambla d'Aragó, 8
25002 Lleida
Telèfon 973 27 92 00
Fax 973 27 92 01

1

DEPARTAMENT DE CULTURA



Doc. original signat per:
CPISR-1 C JOSE BORRELL FIGUERA
07/02/2018

Document electrònic garantit amb signatura electrònica. Podeu verificar la integritat d'aquest document a l'adreça web csv.gencat.cat

Original electrònic / Còpia autèntica

CODI SEGUR DE VERIFICACIÓ



01Y573XQ3KXJM4PH9RGDRR4AN5ECP6ZM

Data creació còpia:
12/02/2018
Data caducitat còpia:
12/02/2021
Pàgina 1 de 2



Lloc de la intervenció: Torre Lloberola (Biosca, Segarra)
Persona o institució autoritzada: Ajuntament de Biosca.
Direcció de la intervenció: Ainhoa Pancorbo Picó.
Activitat autoritzada: excavació.
Termini de realització: del 13 al 14 de febrer de 2018.
Lloc de dipòsit provisional de les restes: Ajuntament de Biosca.

La intervenció arqueològica autoritzada haurà de ser realitzada d'acord amb les disposicions de la Llei 9/1993, del patrimoni cultural català, i del Decret 78/2002, del Reglament de protecció del patrimoni arqueològic i paleontològic, així com en els termes descrits en la documentació presentada per a la tramitació de l' expedient.

El termini de dos anys previst per a la presentació de la memòria, s'entendrà que comença a comptar a partir del dia en què ha finalitzat la intervenció.

2. **Notificar** aquesta resolució, que no exhaureix la via administrativa, a la persona o entitat interessada i comunicar-li que contra aquesta pot interposar-hi recurs d'alçada davant el conseller de Cultura, en el termini d'un mes a comptar de l'endemà de la recepció d'aquesta notificació.

Notificar, així mateix, aquesta resolució a l'ajuntament del municipi afectat, i comunicar-li que contra aquesta pot interposar-hi recurs contenciós administratiu davant el Tribunal Superior de Justícia de Catalunya, en el termini de dos mesos a comptar de l'endemà de la recepció d'aquesta notificació. Potestativament, dins el mateix termini, podrà efectuar el requeriment previ previst a l'article 44 de la Llei 29/1998, de 13 de juliol, de la jurisdicció contenciosa administrativa.

P.d. resolució CM/254/2010, DOGC 12.2.2010
Lleida, 5 de febrer de 2018

Josep Borrell i Figuera
Director territorial

Rambla d'Aragó, 8
25002 Lleida
Telèfon 973 27 92 00
Fax 973 27 92 01

2

DEPARTAMENT DE CULTURA



Doc. original signat per:
CPISR-1 C JOSE BORRELL FIGUERA
07/02/2018

Document electrònic garantit amb signatura electrònica. Podeu verificar la integritat d'aquest document a l'adreça web csv.gencat.cat

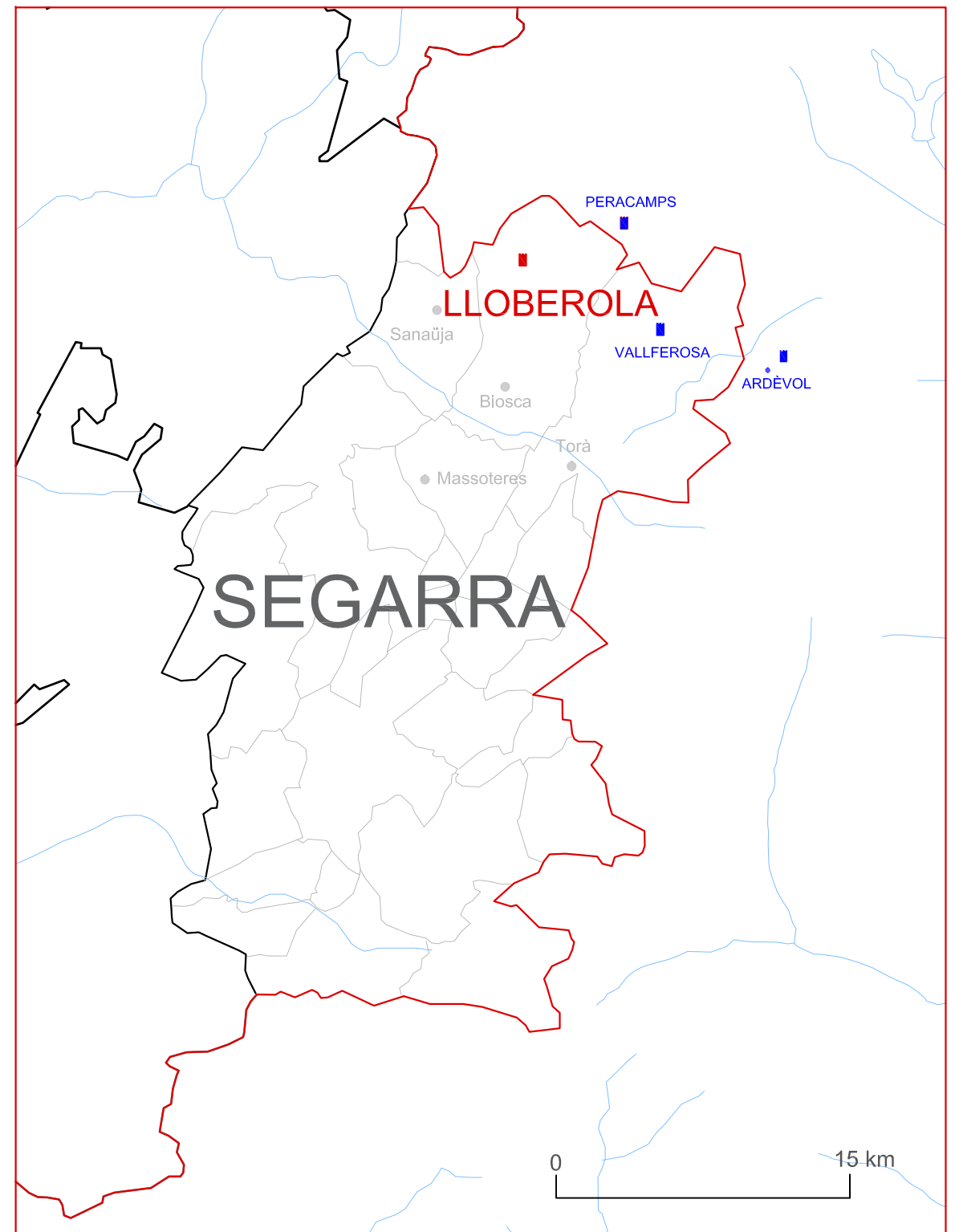
Original electrònic / Còpia autèntica

CODI SEGUR DE VERIFICACIÓ



01Y573XQ3KXJM4PH9RGDRR4AN5ECP6ZM

Data creació còpia:
12/02/2018
Data caducitat còpia:
12/02/2021
Pàgina 2 de 2



Promotor:
AJUNTAMENT DE BIOSCA



Intervenció arqueològica:
TRAM DE MURALLA DEL PORTAL DE SANT MIQUEL

Direcció tècnica:
AINHOA PANCORBO, CARLOS BELLA

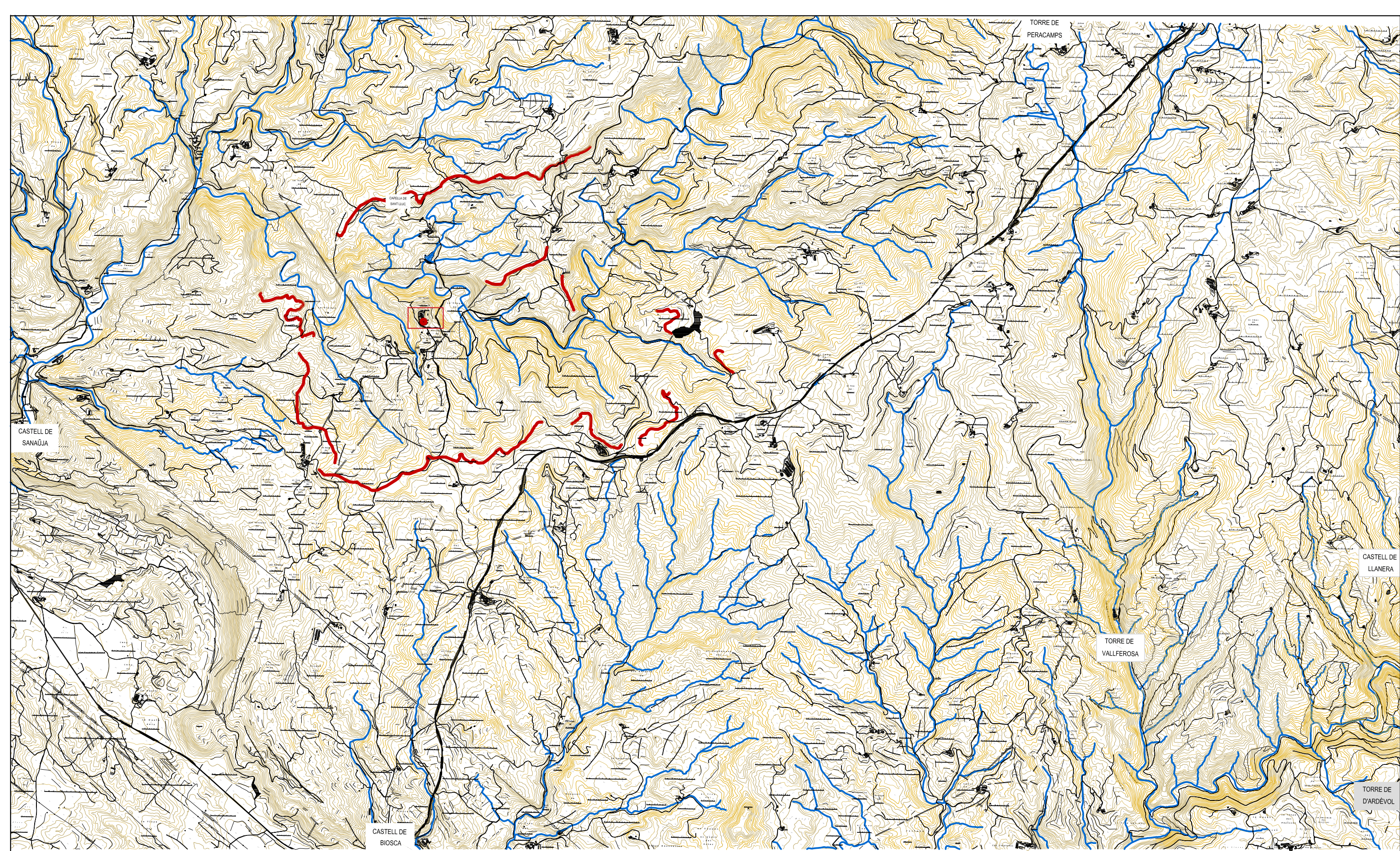
Localització:
NUCLI ANTIC DE CARDONA

Municipi i comarca:
CARDONA, BAGES

Número de plànol:
01

Títol del plànol:
SITUACIÓ DE CARDONA A CATALUNYA I A LA
COMARCA DEL BAGES

Escala:
Sense escala
Data
GENER DE 2012



Promotor:
AJUNTAMENT DE BIOSCA



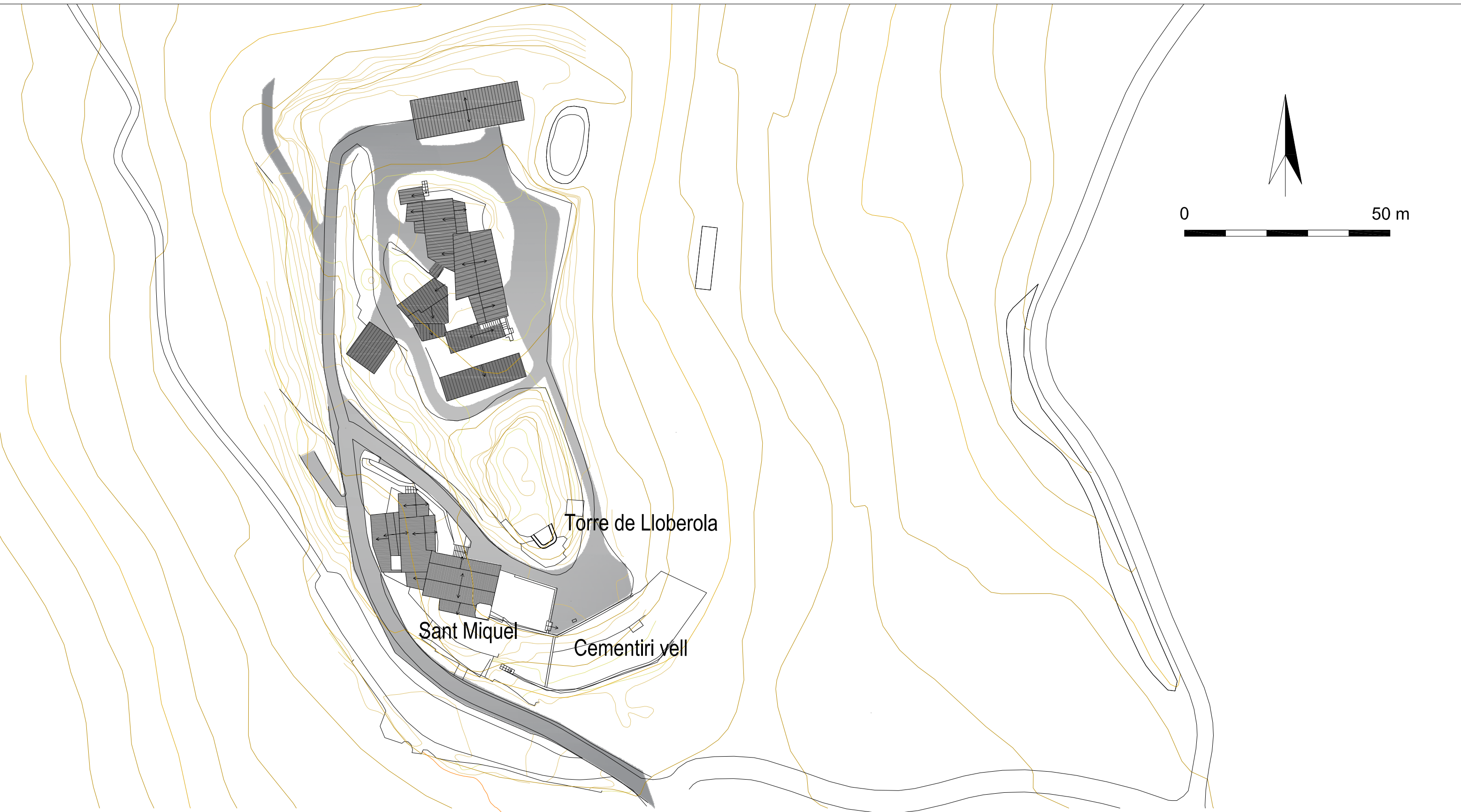
Intervenció arqueològica:
TORRE DEL CASTELL DE LLOBEROLA

Direcció tècnica:
AINHOA PANCORBO

Localització:
NUCLI DE LLOBEROLA
Municipi i comarca:
BIOSCA, SEGARRA

Número de plànol:
02
Títol del plànol:
PLÀNOL TOPOGRÀFIC AMB INDICACIÓ DE LA SITUACIÓ
DEL CASTELL DE LLOBEROLA

Escala:
Data
ABRIL DE 2020



Promotor:
AJUNTAMENT DE BIOSCA



Intervenció arqueològica:
TORRE DEL CASTELL DE LLOBEROLA
Direcció tècnica:
AINHOA PANCORBO

Localització:
NUCLI DE LLOBEROLA
Municipi i comarca:
BIOSCA, SEGARRA

Número de plànol:
03
Títol del plànol:
PLANTA DEL TURÓ DE LLOBEROLA

Escala:
.
Data
ABRIL DE 2020



Promotor:
AJUNTAMENT DE BIOSCA

Intervenció arqueològica:
TORRE DEL CASTELL DE LLOBEROLA

Direcció tècnica:
AINHOA PANCORBO

Localització:
NUCLI DE LLOBEROLA

Municipi i comarca:
BIOSCA, SEGARRA

Número de plànol:
06

Títol del plànol:
PLANTA DEL TURÓ DE LLOBEROLA

Observacions:

Base topogràfica: ICC

Escala: 1/200

Data JUNY DE 2020

