



El Museu dels Claretians

MARCEL CAMPS I COLOMÉS

A l'edifici del Casal de Solsona, antic seminari dels claretians, hi havia un museu d'ús i gaudi dels interns, desconegut per una gran part de la població solsonina, que guardava algunes joies i curiositats que val la pena recordar. Aquest museu s'havia creat a Cervera i fou traslladat a Solsona després de la guerra Civil.

Per a la formació del Museu van confluïr quatre elements o circumstàncies que el van fer possible: l'existència d'un gran edifici buit a Cervera, la necessitat dels claretians d'un immoble espaiós per poder formar seminaristes cada vegada més nombrosos, el lideratge del pare Naval i la predisposició de les comunitats claretianes d'arreu del món per enviar material. Amb aquest article recuperem la curta història d'un museu que va néixer amb una pretensió didàctica i que va acabar disgregant-se i finalment desapareixent.

1. Cervera

L'any 1887 els pares claretians es van instal·lar a la ciutat de Cervera, a la Universitat, on establiren el seminari i també un col·legi exterior per formar els cerverins. Aquesta orde religiosa va ser creada a Vic l'any 1849 per Anton Claret i cinc capellans més amb el nom de Missioners Fills de l'Immaculat Cor de Maria. En dues de les estances del primer pis de la part posterior de la Universitat hi van crear un museu per donar suport a la formació dels joves.

1.1. La Universitat

Després de la derrota de Catalunya pels Borbons en la guerra de successió del 1714, Felip V va abolir totes les universitats catalanes enutjat per les hostilitats en contra d'ell: *“La tenaz resistencia de los catalanes contra la debida sujeción a mi legítimo dominio que desconoció su perfidia, en que se indujeron muchos sujetos notables de las Universidades literarias de aquel país, provocó mi justicia y obligó mi providencia a mandar se cerrasen las Universidades, que eran fomento de maldades cuando debían serlo de virtudes”*¹. I en va crear una d'única per tot Catalunya a Cervera, en agraïment a la fidelitat i suport de la ciutat a la causa filipista. L'11 de maig de 1717, mitjançant un decret, Felip V creava la Universitat: *“Y teniendo muy presente mi gratitud, quanto he debido al amor y constante lealtad de la fidelísima ciudad de Cervera, en todo el tiempo que ocuparon los enemigos aquel Principado, como acostumbra a mantener siempre la fe prometida a sus soberanos. Y siendo sano su temperamento y proporcionada su situación, no siendo plaza de armas, donde los militares suelen turbar la quietud de los estudios, la he elegido para teatro literario, único y singular de aquel Principado. A cuyo fin he mandado hacer diseño y planta de un majestuoso edificio a proporción de la idea formada de esta Universidad.”*²

La Universitat va funcionar de forma quasi ininterrompuda, primer en diversos immobles de la ciutat i des de 1740 en una part del nou edifici que s'estava construint i que no es va

acabar fins el 1762. El primer entrebanc li va venir amb la guerra del Francès, després el trienni liberal i la primera guerra Carlina. L'any 1842 li arribava la sentència definitiva i retornava a Barcelona. El gran edifici de la Universitat quedava abandonat i va ser utilitzat entre altres coses per magatzems, col·legi, tallers i caserna militar. De mica en mica es va anar degradant. Els cerverins, preocupats pel seu estat ruïnós i veient que s'hi volia instal·lar una presó, el penal de Saragossa, van acceptar la proposta del claretians de convertir-lo en seminari major i centre d'estudi pels cerverins.

Els diaris de l'època es fan ressò de la pretesa instal·lació de la presó i de l'oposició d'una part de la població. Per exemple, el 19 de setembre de 1885, *la Vanguardia* publicava: *“Según noticias, estuvo ayer en Cervera, procedente de Zaragoza, una comisión que tiene encargo de inspeccionar el edificio que sirvió de Universidad á fin de poder dar dictamen respecto al traslado á dicho edificio de los penados que existen actualmente en el presidio de la capital de Aragón”*³. Finalment *La Veu de Montserrat* del 13 de març de l'any següent escrivia *“La ciutat de Cervera està d'enhorabona. La sua famosa Universitat que temps arrera se parlava de destinarla á presidi, va á tenir una destinació molt més simpática per los cerverins, puix van en breu á instalarshi los PP. [pares] Missionistas del Inmaculat Cor de María. Lo General del Institut, Rvm. P. Joseph Xifré, ha estat ja exos dies á inspeccionar aquell grandió edificio.”*

1 De l'esborrany del Decret de creació de la Universitat de Cervera signat per Felip V, publicat només 6 dies després de la derrota de Barcelona. BADIA, T.; CORTADA, J.; HUGUET, Ll. *De l'Estudi General a la Universitat de Lleida. 700 anys d'història*. [En línea] Lleida: Universitat de Lleida, 1997. <https://books.google.es/books> [Consulta: 1 octubre 2015].

2 MORENO CULELL, V. *La Universitat de Cervera* [En línea] <http://blogs.sapiens.cat/socialsenxarxa/2011/10/17/la-universitat-de-cervera/> [Consulta: 1 octubre 2015].

3 La notícia va aparèixer en d'altres diaris. Dos dies després del text de *la Vanguardia*, el madrileny “El Liberal” ja donava per fet el trasllat de la presó i fins i tot informava del cost de les obres. El 24 de setembre *la Vanguardia* tornava a publicar una notícia més extensa, recollint informació del Diari de Zaragoza, explicant les adhesions i oposicions de la població. El diari *La Veu de Montserrat*, el 26 de setembre publicava la notícia però prenent partit clarament en contra del trasllat.



Avantsala i portalada de l'antiga biblioteca de la Universitat de Cervera amb la col·lecció de monedes al centre. 1920 o 1921, fototípia Thomas. Arxiu Comarcal de la Segarra (ACSG)

1.2. Claretians

L'orde del claretians que havia nascut feia 38 anys a Vic, havia anat creixent i necessitava un edifici gran per fer-hi la formació d'un grup cada vegada més nombrós d'estudiants. En conèixer la possibilitat d'ocupar l'antiga Universitat van fer gestions a l'Ajuntament de Cervera i al Govern de Madrid per tal de convertir-lo en seminari. Les negociacions no van ser fàcils, es disputaven la propietat de l'edifici els ministres d'Hisenda, el de la Guerra i el d'Instrucció Pública⁴. Finalment el Consell de Ministres mitjançant una Reial Ordre del 22 de maig de 1887 cedia la Universitat en usdefruit a l'Ajuntament i aquest signava un contracte per 99 anys amb els claretians, el 23 de juny del mateix any⁵.

El mal estat de l'edifici exigia unes fortes inversions per reparar i adequar-lo a les noves necessitats que no van fer desdir el pare Josep

Xifré⁶, cofundador de l'orde i superior General en aquell moment. Immediatament ocuparen l'edifici i durant poc més d'un any es van dedicar a la restauració d'un immoble malmès i ruïnós.

Finalment l'agost de l'any següent es començà a omplir d'estudiants i al setembre s'inaugurà formalment. Van residir en aquest edifici fins el 1936, en que la persecució religiosa els obligà a marxar-ne.

Tot i que les clàusules del contracte entre l'Ajuntament i els claretians no obligaven a formar els estudiants cerverins, sí que era una de les condicions que se'ls havia posat. A la segona clàusula, que és l'única que parla d'ensenyament, diu que la cessió de la Universitat es fa "*para que establezca en ella enseñanza que se halla a su cargo en la mayor extensión posible.*". El subratllat és nostre. Això implicava uns estudis

4 Leonard Santacana i Josep M. Codina. Miscel·lània cerverina, núm. 5. Pàg. 248.

5 Hem consultat una còpia de l'escriptura notarial signada el 23 de juny de 1887 entre l'Ajuntament de Cervera i el pare Mulleras, representant dels claretians. Arxiu Comarcal de la Segarra (ACSG). Fons Duran i Sanpere, caixa 47.

6 Josep Xifré va néixer a Vic el 1817, va ser ordenat sacerdot a Roma el 1840 i nou anys després fundava amb Antoni Claret i quatre capellans més la congregació de Missioners Fills de l'Immaculat Cor de Maria. Va ser general de la congregació des de 1858 fins a la seva mort. Des d'aquest càrrec va impulsar la creació de la comunitat de Cervera i també, relacionat amb el nostre treball, les missions de Xile (1870), Guinea Equatorial (1883), Mèxic (1884) i Brasil (1895). Va morir el 1899 a Cervera.

externs per al nois cerverins. Dels quasi 50 anys que estigueren a la Universitat només dotze van donar aquest servei a les famílies cerverines amb un parèntesi entre mig i no exempts de dificultats.

1.3. Museu

El museu es va crear amb una finalitat pedagògica, pretenia mostrar als seminaristes i als estudiants externs materials i objectes autèntics de moltes branques de la ciència per tal que els poguessin veure i palpar. Tenien des d'objectes arqueològics i històrics, animals dissecats i minerals per aprendre ciències naturals o aparells de física. Tots els objectes tenien indicacions amb el seu nom i la procedència.

Duran i Sanpere⁷ en el seu *Llibre de Cervera* deia del Museu que “*A partir de la Prehistòria, era possible de seguir davant d'exemplars autèntics tota la història material de la Humanitat.*”⁸ I en el mateix llibre parlant del museu que ell va crear a la ciutat: “*han procurat continuar l'esforç del P. Francesc Naval, que a la darrerria del segle passat [s. XIX] havia iniciat a l'edifici de la Universitat un museu que havia de presentar l'evolució de la cultura humana des de la rudesia prehistòrica fins a les subtileses mo-*

dernes, amb exemplars de totes procedències, i que arribà a ser molt notable.”⁹

1.3.1. El pare Francisco Naval¹⁰

El Museu fou obra del pare Naval. Aquest sacerdot va néixer el 16 de setembre de 1858 a Olvena (Osca) i morí a Madrid el 13 de novembre de 1930. Fill d'una família benestant, va estudiar el batxillerat a Barbastre, després ingressà al seminari a la mateixa ciutat i finalment va acabar els estudis eclesiàstics a Tuïr (Catalunya Nord). Va ser professor de matemàtiques i ciències a Vic on va poder utilitzar amb fins pedagògics el museu d'història natural que hi havia al seminari diocesà, on portava els seus alumnes. El 1888 el van traslladar de professor a Cervera on ensenyava les mateixes matèries. Per tal de poder mostrar als estudiants els continguts de les assignatures va crear el museu.¹¹ Ell va traçar el pla, va classificar els objectes, es cuidava de la conservació i millores. El Museu s'inicià l'any 1892 amb la compra d'un laboratori de física i un museu d'Història Natural a l'“*Academia Gerundense*” creada per Carlos del Coral, difunt en el moment de la compra.¹² Així ens ho fa saber el pare Naval en la introducció

7 Agustí Duran va néixer a Cervera el 1887 i morí a Barcelona el 1975. Fill d'una família benestant va estudiar el batxillerat amb els claretians on tingué de professor al pare Naval i d'on possiblement li vingué l'afició a les antigalles. Més tard estudià filosofia i lletres a Barcelona i és doctorà en dret a Madrid, de totes maneres dedicà la seva vida a la història. Va tenir un paper destacat en l'organització de l'arxiu municipal de Cervera, per aquesta activitat el 1914 va guanyar el 1r Premi d'Ordenació d'Arxius convocat per l'Institut d'Estudis Catalans. Tres anys després va guanyar el concurs d'arxiver municipal de Barcelona i va organitzar l'arxiu de la Casa de l'Ardiaca. No deixà mai de publicar llibres i articles en revistes i diaris sobre la història, sobretot de Barcelona però també de Cervera i altres indrets. DURAN i GRAU, Eulàlia. *Agustí Duran i Sanpere, semblança Biogràfica*. [En línia] Barcelona: Institut d'Estudis Catalans, 2000. <http://www.museudecervera.cat/wp-content/uploads/2015/02/ADS.-Semblan%C3%A7a.pdf> [Consulta:28 octubre 2015].

8 Duran 1972, p 513.

9 Duran 1972, p 509.

10 Per conèixer amb més detall la vida del pare Naval podeu consultar les següents biografies: ARRANZ, Antonio. “Necrología siervo de Dios P. Federico Vila Bartrolí”. A *Annales Congregationis Missionariorum Filiorum Immaculati Cordis Betæ Mariæ Virginis*. Volum 48. Roma: Apud Curiam Generalem, 1965. P. 333-345 i 395-400, i FERNÁNDEZ, Mariano. “Necrología del M.R.P. Francisco Naval Subdirector General”. A *Anales de la Congregación de Misioneros Hijos del Corazón de María*, tom XXVII. Madrid: Editorial Ibérica, 1931. P. 263-272, 294-304, 323-336, 354-368.

11 El mateix pare Naval ens diu que va ser ell qui va crear el Museu. En un article sobre Guinea Equatorial que tracta dels indígenes escriu: “*Ya que no me sea posible ofrecer á la Real Academia los aludidos objetos, que hoy guarda el Museo arqueológico fundado por el informante en la ciudad de Cervera (Lérida), donde se educan los futuros misioneros del Golfo de Guinea, tengo el honor de presentar algunas fotografías que dan cuenta de los principales.*” (“Usos y costumbres de los indígenas de la Guinea Española” A *Boletín de la Real Academia de la Historia*. Tom 69. Desembre de 1916, p 505-516. [En línia] <http://www.cervantesvirtual.com/hemeroteca/brah/catalogo.shtml> [Consulta:16 novembre 2015], p. 506). Aquests “principales” i els “objetos” de què parla són el material etnològic procedent sobretot de Guinea i que es mostraven al Museu.

12 Arxiu Provincial Claretia, APC 14/6/1060. He d'agrair a l'arxiver claretia Agustí Castelló les facilitats donades per consultar l'arxiu i l'ajuda en la cerca de documents.



Secció etnològica i arqueològica del Museu dels Claretians. Fons Duran i Sanpere. ACSG

del Llibre de firmes del Museu iniciat el 1908. Però bé podem afirmar que havia començat tres anys abans.

El novembre de 1889, el pare Josep Villaró, superior de la comunitat de Cervera, escrivia una llarga carta a la publicació *Anales de la Congregación* on demanava la col·laboració de totes les comunitats escampades per les diferents ciutats de la península i els diversos països del món perquè els enviessin material per crear un gabinet de física i història natural. En el text hi posava tot de recomanacions de com dissecar, conservar i enviar el material a Cervera i el compromís de publicar els “donatius” que es vagin recollint.¹³ En la mateixa publicació d’anys posteriors hi trobem escrits amb el contingut que va arribant a Cervera, sobretot animals dissecats, insectes i minerals, però també material etnològic de Guinea.

No sabem on estava situat el Museu en els seus inicis. El 1891 amb l’augment de material acumulat, s’instal·là al segon pis de la torre nord de la universitat i les sales contigües, però a mesura que anava arribant material de les missions que els claretians tenien a Amèrica i Àfrica i sobretot per la compra del gabinet de física i història natural gironí, s’hagué de traslladar en un espai més gran. S’escollí una de les sales més àmplies de l’edifici, la Sala Règia, on hi havia hagut la biblioteca de l’antiga universitat i també s’utilitzà l’avantsala.

El biògraf del pare Naval en ressalta les qualitats de professor, era molt clar, ordenat en les explicacions i sabia fer les classes amenes sense ofendre mai ningú. A la universitat també ostentava el “càrrec de Ciceró”, sempre que venien visites, era l’encarregat de mostrar l’edifici i el museu. A partir de 1895 va ser nomenat superior

13 VILLARÓ, José. “Crónica de la Congregación. Cervera”. A *Anales de la Congregación de los Misioneros Hijos del Inmaculado Corazón de María*. Tomo I. Madrid: Imprenta de Antonio Pérez Dubrull, 1889. P. 507-509.



Secció d'història natural a l'antiga biblioteca de la Universitat de Cervera. Arxiu Pairal del Claretians de Vic (APCV)

de Cervera i l'any següent tornà a oferir els estudis externs als cerverins, primer, de batxillerat i a partir de 1898 també de primària. Tots aquests estudiants també es serviren del museu i del laboratori per millorar els seus aprenentatges. L'any 1901 abandonà Cervera en ser destinat a Santo Domingo de la Calzada (La Rioja). Tornarà el 1904 a la ciutat per un curt període de quatre mesos per substituir el superior que estava malalt. Després ja només tornaria a Cervera de visita. El 1905 va ser destinat a Aranda del Duero i el 1912 es traslladà a Madrid on morí el 1930 a l'edat de setanta-dos anys. La importància d'aquest sacerdot en la creació del museu queda reforçada amb la col·locació d'un bust a l'entrada del museu després de la seva mort.

Una altra faceta del pare Naval i que té relació amb el museu, és la gran quantitat de publicacions que va fer i les campanyes arqueològiques en què va participar. Va publicar tres manuals diferents d'arqueologia però que eren variacions sobre el mateix tema, o si voleu reedicions ampliades i corregides amb títols diferents. Aquests llibres són:

Elementos de Arqueología y Bellas Artes para usos de universidades y seminarios. Es publicà per primera vegada el 1903 i es reedità corregit i ampliat l'any següent.¹⁴

Tratado compendioso de arqueología y bellas artes. Publicat en dos volums, el primer el 1920 i el segon el 1922. Segons diu el Conde de Cedillo¹⁵ en el pròleg (...) "puede considerarse

14 NAVAL, Francisco. *Elementos de arqueología y bellas artes para uso de universidades y seminarios*. Santo Domingo de la Calzada: José Saenz, 1904, 2a edició. (Biblioteca d'Humanitats. Universitat Autònoma de Barcelona).

15 Jerónimo López de Ayala y del Hierro, marquès de Villanueva del Castillo, comte de Cedillo i vescomte de Palazuelos (1862-1934). Va ser membre de la Real Academia de la Historia.

como tercera edición de *Elementos de Arqueología* (...)”¹⁶

Curso breve de Arqueología y Bellas Artes. Es publicà per primera vegada el 1915, en feu quatre edicions més en vida (1918, 1922, 1926 i 1928) i encara es reedità pòstumament el 1934, 1946 i el 1950.

A part dels llibres d'arqueologia té altres publicacions de caire religiós i també alguns manuals no publicats com *Apuntes de Astronomía del M. R. P. F. N. resumidos para el público*¹⁷. Volem ressaltar però la quantitat d'articles científics impresos en diverses publicacions. Al *Boletín de la Real Academia de la Historia* hi hem trobat catorze articles d'arqueologia i etnologia¹⁸.

1.3.2. El pare Frederic Vila¹⁹

Si el pare Naval fou el creador del museu, Frederic Vila el va mantenir i l'amplià; si el primer era arqueòleg i home renaixentista amb una cultura i uns coneixements molt amplis, el segon seguí els seus passos però fou sobretot historiador i naturalista. El pare Frederic Vila va néixer al mig del Montseny, en el petit poble de la Castanya el 3 de març de 1884. Va entrar al seminari dels claretians a Alagón (Saragossa) el 1896 i dos anys després continuà els estudis a Cervera fins el 1907, on els primers anys va tenir el pare Naval de superior. Va ser ordenat sacerdot el 1907 a Aranda del Duero (Burgos)

amb només 23 anys. El curs següent tornà a Cervera fent de professor de Naturals al col·legi d'externs i més endavant als seminaristes i, per impartir aquesta matèria se li donà el càrrec de guarda i conservador del Museu.

No només amplià el Museu, l'ordenà, el catalogà, també era l'encarregat de mostrar-lo als visitants que en aquella època eren nombrosos. A més de cerverins venien personalitats de tot arreu a veure l'edifici, en especial la capella reial, els patis, les façanes... però també el museu.

A Cervera, també es cuidava de l'estació meteorològica i utilitzava les dades per publicar quinzenalment un article a la revista cerverina *Nuevo Ambiente* que signava amb el pseudònim “F. Vibart” format per les primeres lletres dels seus cognoms, Vila Bartrolí. Gràcies a la seva correspondència hem conegut alguns detalls del museu i la seva intervenció.²⁰ Una carta interessant, sense datar, la va enviar Ermengol Coll des de l'illa africana de Fernando Poo, avui anomenada Bioko, d'on va ser el primer vicari apostòlic²¹. En aquesta l'informa que les “*costillas de ballena*” que havien enviat feia dos anys, no eren tals sinó que són “*las quijadas inferiores del cetáceo*”. També s'ofereix per enviar-li un crani que està mig enterrat a les platges de l'illa de Corisco. Tenim constància per una carta de Pius Font i Quer²² de l'interès en fer un herbari pel museu. En aquesta llarga missiva del 9 de

16 NAVAL AYERVE, Francisco. *Tratado compendioso de arqueología y bellas artes*. 2 volums. Madrid: Ruiz Hermanos, 1920-1922. (Biblioteca de Catalunya).

17 APC 3/4/166.

18 Dos dels articles d'etnologia que hi va publicar i que tenen relació amb la nostra publicació són: “La misiones españolas en el golfo de Guinea”. A *Boletín de la Real Academia de la Historia*. Tom 63. Novembre de 1913, p 456-459. [En línia] <http://www.cervantesvirtual.com/hemeroteca/brah/catalogo.shtml> [Consulta:16 novembre 2015] i “Usos y costumbres de los indígenas de la Guinea Española” op. cit. a la nota 11.

19 Per conèixer amb més detall la vida de Frederic Vila podeu consultar les següents biografies: CATEURA VALLS, Xavier. “Esbós biogràfic del claretjà, nascut a la Castanya, Frederic Vila i Bartrolí”. A *Monografies del Montseny*. Núm. 28. 2013. P. 31-49. ISSN 1135-9293 i SIDERA, Joan. “Federico Vila Bartrolí”. [En línia]. Vic: octubre 2011. <http://webfacil.tinet.org/myp/155134> [Consulta: 27 novembre 2015].

20 Hem consultat la transcripció de les cartes de Frederic Vila, feta i facilitades pel seu biògraf Xavier Cateura i Valls a qui li agraïm molt.

21 Ermengol Coll i Armengol (Ivars d'Urgell 1859- Fernando Poo 1918) Va ser el primer bisbe-vicari apostòlic de Fernando Poo. Fomentà els estudis etnològics, lingüístics i geogràfics. Fundà la revista *Guinea Española* i escrigué “Segunda memoria de las misiones de Fernando Poo y sus dependencias”.

22 Pius Font i Quer (1888-1964) Fou botànic, químic i farmacèutic. Va ser el primer director de l'Institut Botànic de Barcelona i va crear el Jardí Botànic de Montjuïc.

febrer de 1915 Pius dóna consells de com fer un herbari, quina és la millor època a Cervera per recollir les plantes, com es posen a assecar, quina premsa és més recomanable, quines parts de la planta cal conservar, quina solució alcohòlica pot fer servir per protegir-les dels insectes i altres detalls.²³

D'entre les nombroses publicacions que va fer destaca la *Reseña histórica científica y literaria de la Universidad de Cervera*, obra de consulta obligada de tots els historiadors que han tractat la universitat.²⁴ Però en relació a les seves activitats al museu hem d'anomenar la revisió o reelaboració que va fer d'un manual escolar de ciències. El 1913 reeditava *Elementos de Historia Natural* publicada originalment per Ignacio Bota el 1903.²⁵ En aquest llibre de 558 pàgines, cita fins a tres vegades el museu de Cervera, explicant els exemplars de goril·la, de “*mona perezosa*” o el quadre fet amb plomes de colibrí. El pare Lluís Ribas Morató, des de Guinea, l'octubre de 1914 l'escriu per transmetre-li algunes discrepàncies respecte al contingut del llibre, especialment les referides a Guinea. Li diu que les costelles de balena són en realitat les barres de la mandíbula, li parla de les característiques del peix martell i del peix serra, del comportament dels ximpanzés, entre altres coses. Del llibre de naturals en faria una nova edició el 1924.

L'any 1917 fou destinat a Solsona on exercí de professor fins el 1925 amb un parèntesi d'un any que va estar a Alagón. De Solsona passà a Cervera on només va romandre-hi un mes, a continuació va anar de director al col·legi de Gràcia a Barcelona i finalment, el 1929 fou destinat a Tarragona. Moria afusellat l'11 de novembre de 1936 al cementiri de Torredembarra.

1.3.3. Contingut del Museu

Podem descriure aquest museu, avui desaparegut, gràcies als inventaris parcials que hem trobat, a partir de les fotografies que es conserven d'algunes peces que hem localitzat i de referències bibliogràfiques. El Museu tenia diverses seccions: l'arqueològica amb una important col·lecció numismàtica, la de ciències naturals, l'etnològica i el laboratori. Aquest disposava sobretot d'aparells de física del segle XIX.

L'etnològica i la secció de ciències naturals estava formada per material provinent de Sud-Amèrica i especialment de la colònia africana de Guinea Espanyola, actual Guinea Equatorial, on els claretians tenien les missions en exclusiva i on hi havia un bon destacament de missioners que enviaven material provinent del indígenes però també animals dissecats.

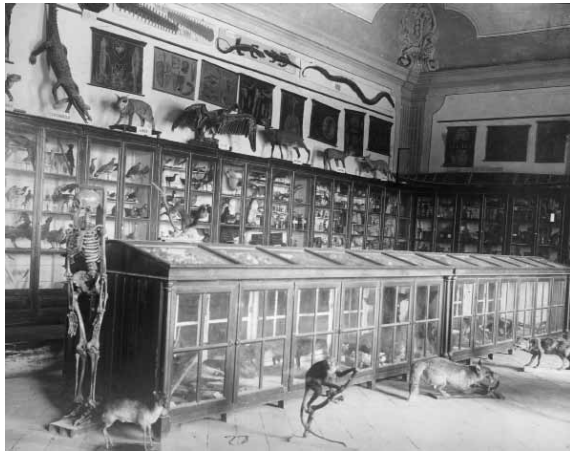
Els materials de la secció etnològica provenien sobretot de les tribus bubis de Fernando Poo (actual illa de Bioko), dels bengues de les illes Corisco i Elobey, i finalment de la tribu més nombrosa, els fang de Rio Muni, el territori continental de Guinea Equatorial, tots aquests territoris eren colònies espanyoles a l'Àfrica.

El pare Naval va classificar els materials etnològics provinents d'aquests llocs en cinc grups. Els estris domèstics, format per gerres i recipients de fang o de carbassa, culleres de fusta o una torradora de carn de ferro. El segon grup el formaven els accessoris d'indumentària —accessoris i no vestits perquè aquelles tribus anaven despullades i només portaven barrets i petits davantals. En aquest apartat hi trobem sobretot joies de llautó, coure, marfil i fusta. El grup següent estava format per armes: llances, espases, ganivets i fletxes de ferro. El quart grup

23 “Biografia de Frederic Vila i Bartrolí” (en preparació), de Cateura, Xavier.

24 VILA, Federico. *Reseña histórica científica y literaria de la Universidad de Cervera*. Cervera: biblioteca de Cervera y la Segarra, 1981 (2a edició). ISBN 00 04965 9.

25 BOTA AGULLÓ, Ignacio i VILA, Federico. *Elementos de Historia Natural con fisiología e higiene*. Madrid: Corazón de María, 1913. (Biblioteca de l'Abadia de Montserrat).



Secció d'història natural amb els aparells de física al fons a l'antiga biblioteca de la Universitat de Cervera. APCV

el conformaven els instruments musicals. El Museu de Cervera tenia una arpa, tambors, caixes sonores amb barnilles brivants, campanes, una mena de violí i corns per comunicar-se. Finalment, el darrer grup el formaven els objectes fetitxistes, sobretot amulets i petits ídols.²⁶ A les fotos antigues també s'hi veu un caiuc.

La secció d'història natural estava formada per multitud d'animals dissecats, des de peces autòctones com la guineu o el porc senglar a animals exòtics com serps pitó, puma, cocodril, linx, pelicà o un lleopard, des de petits insectes a grans animals com ossos de balena o un dromedari. Aquesta secció ocupava la major part del museu, compartia la sala Règia amb el laboratori de física. En canvi la secció arqueològica i l'etnològica estaven situades a l'avantsala de la sala Règia, en un espai més reduït però no per això petit.

L'arqueològic tenia material original de la prehistòria i de tots els períodes de la història. Per posar alguns exemples i a partir de les fotos que hi ha a l'Arxiu de la Segarra podem afirmar que disposava de destrals tallades i polides, fletxes, ceràmica grega i romana, àmfores, capitells i talles de l'edat mitjana, entre molts altres objectes. Molt material provenia de Còrdova on el pare Naval hi tenia un gran col·laborador, el pare Antonio Pueyo, superior d'aquella comunitat²⁷. Sobretot eren restes arqueològiques especialment romanes, visigòtiques i islàmiques. L'amistat i els interessos comuns de Naval i Pueyo per l'arqueologia van fer que aquest li enviés materials de les excavacions bètiques²⁸ i fins i tot li va prologar el llibre *Elementos de Arqueología y Bellas Artes para usos de universidades y seminarios*. En aquest llibre hi ha la reproducció d'una imatge del segle XV que de moment no he pogut identificar si provenia de Còrdova i estava al museu de Cervera o a la inversa, si del Museu de Cervera es va fer donació a Còrdova.²⁹

Mereix un comentari apart la important col·lecció numismàtica. Malgrat va passar la guerra civil íntegra va desaparèixer, en part, just acabat el conflicte i no arribà sencera a Solsona. Coneixem algunes de les peces gràcies a les publicacions del pare Naval. En els seus llibres d'arqueologia destinava un apartat a parlar de la història de les monedes amb abundància d'imatges. En el llibre *Elementos*

26 Naval, 1916; op. cit. nota 18.

27 Tant Naval com Pueyo eren d'Osca però de localitats diferents. Van coincidir a Vic, el primer com a professor i Pueyo d'alumne. Antonio Pueyo va néixer a Monzó el 1864 i als dotze anys ingressà als claretians de Barbastre. L'any següent de ser ordenat sacerdot, el mateix que s'ocupava la Universitat de Cervera, el 1887, va ser destinat a Còrdova. Pocs anys després va ser escollit superior d'aquesta comunitat i el 1912 fou enviat a Colòmbia on sis anys després va ser nomenat bisbe de Pasto, on morí el 1929. BOTANCHI, Andrés. *Antonio Pueyo de Val. Monzó 1864-Pasto 1929*. [En línia] <http://antoniopueyodevalcmf.weebly.com/el-personaje.html> [Consulta:11 novembre 2015].

28 En la introducció del *Llibre de firmes del Museu*, Naval escriu "Y entre los más valiosos cooperadores sobre todo en el Museo de antigüedades debe reconocerse de justicia al Rdo. P. Antonio Pueyo, á la sazón Superior de nuestra casa de Córdoba, sin cuyo decisivo concurso ni aun siquiera nombre tendría la sección mencionada. [arqueològica]. APC 14/6/1060.

29 Al peu d'imatge del llibre *Elementos de Arqueología y Bellas Artes (...)* de 1904 hi posa "Tipo de imágenes del siglo XV (Museo de Cervera)" i en el *Tratado compendioso (...)* de 1922 ja no parla del Museu i el peu d'imatge diu "Fig. 769.- Tipo de imágenes del siglo XV, en una iglesia de Córdoba."

de *Arqueología y Bellas Artes (...)* dedica més de trenta pàgines a aquesta temàtica. Hi ha més de trenta monedes dibuixades que en la seva majoria són il·lustracions de la col·lecció del museu de Cervera³⁰. Eren monedes fenícies, ibèriques, gregues, romanes, hispano-hel·lèniques, hispano-llatines, de l'edat mitjana, àrabs,... i de l'edat moderna. La majoria eren de plata o coure però també n'hi havia d'or, billó i llautó.³¹

1.3.4. La guerra de 1936-1939

En esclatar la guerra civil els claretians es van veure forçats a abandonar la Universitat. Alguns d'ells van ser assassinats i la congregació no retornà a la ciutat fins el final del conflicte.

Coneixem les vicissituds del museu d'aquest període gràcies a la documentació d'Agustí Duran i Sanpere conservada a l'Arxiu comarcal de la Segarra. Són nombrosos els documents d'aquests anys, especialment la correspondència entre Agustí Duran i Frederic Gómez³², però també les seves agendes i dietaris. Duran i Gómez Gabernet van ser decisius per salvar els arxius i el museu dels claretians d'actes vandàlics o la seva destrucció.

Duran i Sanpere residia a Barcelona on era l'arxiver de la ciutat des de l'any 1917. El 1934 va ser nomenat cap de la secció Arxius, una de les cinc seccions, juntament amb Biblioteques, Museus, Monuments, Excavacions del Servei del Patrimoni Històric, Artístic i Científic (PHAC) creat per la Generalitat de Catalunya

per llei el març del mateix any. La secció d'Arxius tenia la funció de custodiar els arxius de Catalunya, restauració, còpia i reproducció fotogràfica dels documents i relació amb els arxius externs de la Generalitat.

En el moment que esclatà el conflicte, Duran es trobava a Suïssa recuperant-se d'un accident de cotxe que havia tingut el mes d'abril. En conèixer la situació del país escurçà l'estada i retornà a Catalunya. Arribà el dia 28 de juliol i es posà en la tasca de protegir els arxius.³³ Els primers dies hi hagué molt desordre i desconcert, ningú s'havia plantejat un pla d'emergència per salvar les obres. El cop d'estat militar propulsà l'onada revolucionària contra l'ordre establert. Les obres d'art i els arxius eren vistos com a material vinculat a l'església i a les classes benestants i per tant eren també objectiu de la violència desfermada. Hi hagué assalts a les esglésies, convents i cases particulars; es cremaren arxius, llibres, cases i convents; es saquejà i espolià museus i arxius.

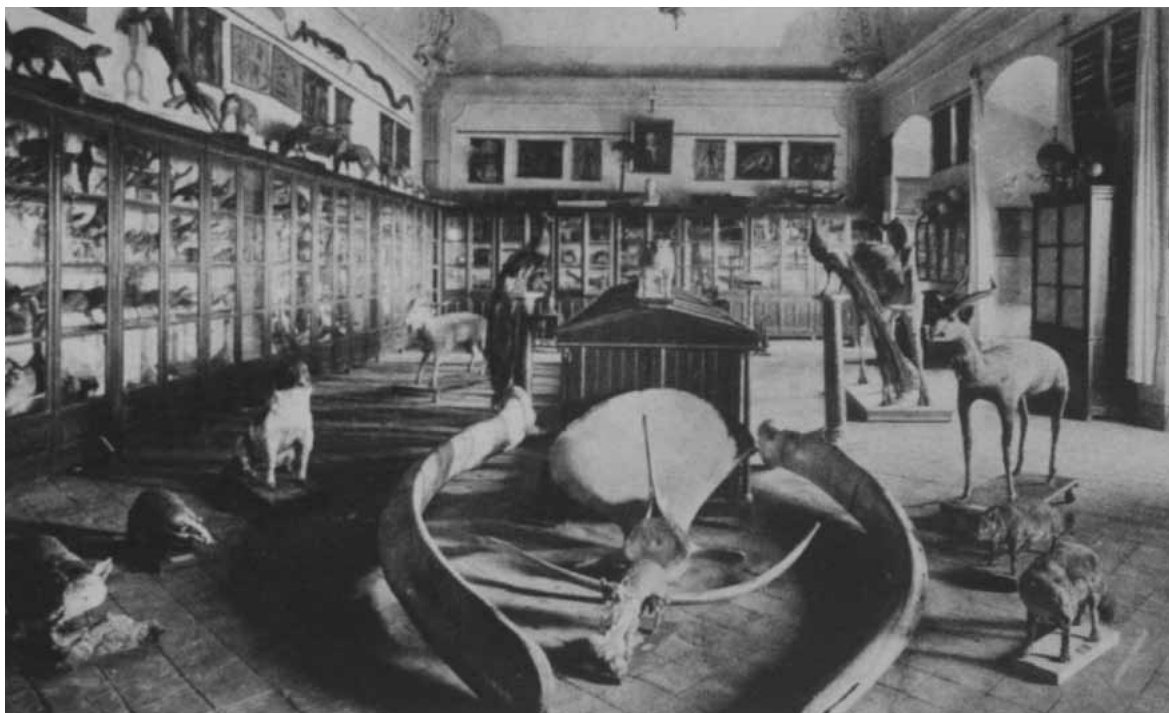
El dia 29 es van reunir els caps de les cinc seccions i es reconvertiren en tres de Salvament, Agustí Duran continuava al cap de la d'Arxius. Una de les primeres tasques va ser buscar llocs per poder-hi traslladar els documents i protegir-ne el major nombre, especialment aquells que corrien perill de desaparèixer. Un cop va aconseguir edificis grans i amb una certa seguretat per la seva ubicació en el territori, començà el trasllat amb els pocs recursos de que disposava:

30 En una nota a peu de pàgina escriu "*A excepción de las monedas bizantinas, los dibujos de las otras se han hecho en vista de los mismos originales de nuestra colección particular*" Naval, 1904, pàg. 624.

31 En el darrer llibre publicat pel pare Naval, *Tratado compendioso de arqueología y bellas artes*, l'apartat de numismàtica és més ampli i ja no hi apareixen dibuixos sinó fotografies de les quals no en cita la font i per tant no sabem si són del museu.

32 Frederic Gómez Gabernet va néixer a Utiel (València) el 1882. Amb pocs anys la família es traslladà a Cervera. Estudià al col·legi extern dels claretians. Professionalment combinà l'ofici de barber amb el d'arxiver. Malgrat ser cinc anys més gran que en Duran, l'afició a les antigalles i a la història va fer d'ells dos un tàndem que es mantingué al llarg de la vida. Duran treballava i residia a Barcelona i Gabernet era el seu braç executor a Cervera tant per qüestions relacionades amb el Museu i l'Arxiu com pels temes domèstics i la cura de les seves propietats. Va morir el 1963. TURULL RUBINAT, Max (coordinació). "Els Gómez Grau, patrimoni, fotografia i cinema a Cervera. A *Segarra*, núm. 42. Cervera, maig 2000.

33 ESTRADA CAMPMANY, C. "Agustí Duran i Sanpere i els arxius catalans. De la Generalitat republicana a la depuració franquista (1931-1940)". A *Miscel·lània Cerverina*, núm 22. Cervera: Centre Comarcal de Cultura, 2013. P. 15-83. També cal consultar Josep Maria Muñoz Pujol. "*Agustí Duran i Sanpere. Temps i Memòria*. Barcelona: Proa, 2004.



Secció d'història natural amb els ossos de balena a primer terme. ACSG

uns quants camions i alguns homes; primer al convent de l'Esperança de Barcelona, poc després a Viladrau. No entrarem a detallar el procés de trasllat i ens centrarem en el museu dels claretians.

A Cervera s'hi trobava l'arxiver Frederic Gómez que des del primer moment intentà protegir i salvar tant les obres d'art com els arxius. Des de l'arribada a Catalunya d'Agustí Duran començà a rebre ordres i indicacions del que calia fer i com fer-ho. La correspondència contínua entre els dos ens va informant de les obres salvades, la seva ubicació i també les destruïdes o perdudes.

El dia 2 d'agost del 1936 comunica a en Duran que *“l'interior de l'Universitat està intacte, però la façana està completament despullada, havent-se tret els escuts, corona i imatge i els*

*símbols, tot de coure, no he pogut saber on està dipositat.”*³⁴

Set dies després Gómez, enmig de molts altres comentaris, comunica a en Duran que cal fer l'inventari de la Universitat tant de la biblioteca com del Museu dels claretians.³⁵ Frederic Gómez escriu amb molta assiduitat a en Duran; el 12 d'agost li comunica que *“En un escorcoll del magatzem de cal Miró ha aparegut els objectes següents, procedents del Museu de la Universitat. El quadro fet de plomes, la col·lecció de numismàtica³⁶, uns quants pergamins, rajoles, tesis doctorals i bastants minerals. Tot això està en poder del Comitè.”*³⁷

Malgrat tenir el museu i l'arxiu tancat amb pany i clau són diverses les vegades que s'hi entra. Acabem de veure com havia aparegut

34 Tota la correspondència consultada en aquest apartat es troba al fons Duran i Sanpere, a l'Arxiu Comarcal de la Segarra (ACSE).

35 ACSE. Carta de Gómez Gabernet a Duran i Sanpere del 9 d'agost de 1936.

36 El quadre de plomes va apareixent en diversa documentació del fons Duran. És un quadre fet l'any 1890 amb petites plomes de colibrí, titulat “Xochitl. Descubrimiento del Pulque” i que van regalar al pare Cepeda quan va anar de visita a les comunitats claretianes de Mèxic que depenien de Catalunya. Actualment es troba a la casa dels claretians de Gràcia, carrer Nàpols, a Barcelona. La col·lecció numismàtica, molt valuosa segons ens va comentar el pare Joan Sidera, acabarà desapareixent en part.

37 ACSE. Carta de Gómez Gabernet a Duran i Sanpere del 12 d'agost de 1936.

material del museu en un magatzem de la ciutat. El dia 2 de setembre en Gómez escriu que *“L’altre dia varen esser demanades pel Comitè les claus de la Universitat a l’Alcalde i aquest les va entregar, facultant-me a mi que jo intervingués a la Biblioteca, Museu i Capella que en tinc les claus i que ho he tancat amb tota seguretat, em sembla.”*³⁸ El 14 d’abril de 1938 escriu en el dietari que *“El Museu de la Universitat han esbotzat les portes”* malgrat ser molt gruixudes. Dos dies després anota que *“Ha estat oberta la porta del Museu de la Universitat i ens han pres dos escuts de fusta, una tela de la Puríssima i el caballet que servia per al quadro de plomes ‘El descobriment del Pulque’”*. Finalment decideixen construir una paret a l’entrada i tancar el museu definitivament.³⁹ El 13 de maig en Duran escriu a Gómez que s’alegra que es poguessin recuperar els objectes del Museu, suposem que es refereix al dels claretians. En Duran manifesta més interès i preocupació per l’arxiu dels claretians que pel Museu.⁴⁰

En aquest apartat no segueixo un rigorós ordre cronològic, he preferit agrupar temes; ara tractaré dels ocupants. Part del gran edifici universitari era utilitzat per serveis i tallers dedicats a la guerra. En Gómez estava preocupat perquè les portes havien estat obertes violentament i no en tancava cap. També li preocupava la gran quantitat de material escampat per tot l’edifici. En la missiva del 14 de setembre de 1936 informa que ell i quatre homes van recollint la documentació i llibres dispersos per les cel·les. I el dia 2 de novembre escriu: *“Estic amb un nerviosisme contínuo, no pots figurar-te les enrabiades que passo i el treball intensíssim que se m’ha acumulat; la grandiositat de*

la Universitat, l’acopi de material de museu i arxiu, una mica de desordre per part dels intervinents a la casa, fan que molts dies estic reventat del treball i dels aconeteixements”. Un edifici tan gran era una llaminadura en temps de guerra. Va ser ocupat per soldats en diverses ocasions, pel servei de telègraf, hospital, taller de confecció de roba per a la guerra i fins i tot el volien ocupar el *“gremi de fusters, ferrers i constructors de carros”*⁴¹

La principal ocupació d’en Gómez Gabernet era la protecció dels arxius comarcals, la formació d’un museu a Cervera i la recollida d’objectes artístics de la comarca. El Museu i arxiu dels claretians, tot i que era per ell secundari, trobava temps per intervenir-hi. El 15 d’abril de 1937 escriu a en Duran que està fent la neteja i ordenant els objectes del Museu de Ciències; l’11 de maig del mateix any que fa el catàleg de comprovació del museu de ciències. El 14 de desembre del 1938, escriu que per falta de material a l’arxiu, ja que s’ha traslladat a Viladrau, es dedica a ordenar els papers dels claretians.⁴² També cal dir que les bèsties exposades creaven expectació, especialment entre els nens. Quan tenia alguna visita els les mostrava. En la carta que acabem de citar del maig de 1937 i en relació a la visita d’una germana i el seu fill, escriu *“el seu fill Josep, aquest com sempre amb el deliri de veure les bèsties del Museu”*.⁴³

I a mesura que avança la guerra comença la dispersió del material del Museu i laboratori. El dia 2 de novembre de 1936 informa a en Duran que la setmana anterior, la directora de l’institut es va emportar el material de química i física. El trasllat devia durar uns quants dies perquè en el dietari de Frederic Gómez del 6 de

38 ACSE. Carta de Gómez Gabernet a Duran i Sanpere del 2 de setembre de 1936.

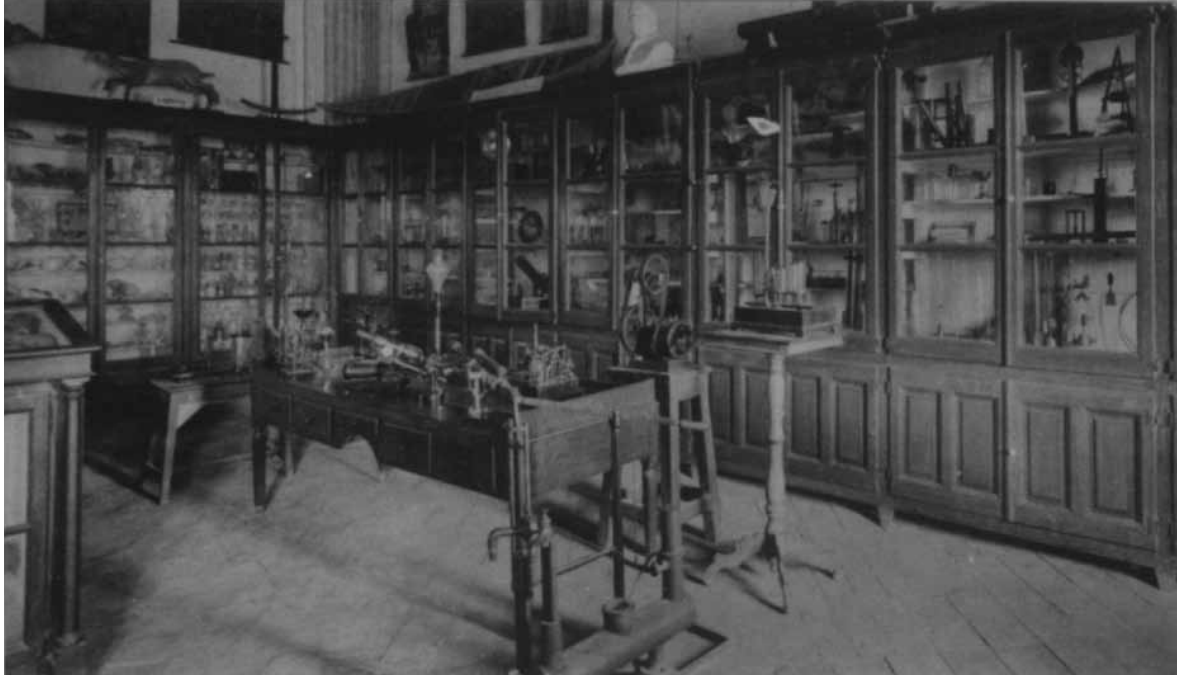
39 ACSE. Crònica 1936-1937. Dietari de Gómez Gabernet. 14 i 16 d’abril de 1938.

40 ACSE. Carta de Duran i Sanpere a Gómez Gabernet. 13 de maig de 1938.

41 ACSE. Carta de Gómez Gabernet a Duran i Sanpere. 14 de setembre de 1936.

42 ACSE. Carta de Gómez Gabernet a Duran i Sanpere. 14 de desembre de 1938.

43 ACSE. Carta de Gómez Gabernet a Duran i Sanpere. 11 de maig de 1937.



Laboratori de física situat al fons del museu a l'antiga biblioteca de la Universitat de Cervera. ACSG

novembre reproduïx la notícia⁴⁴. I en la carta abans citada acaba dient “*Si no els paro els seus fins tots els exemplars d’història natural s’els haurien emportat*”.⁴⁵

El 20 de juny de 1938 Gómez informa a Duran del trasllat de part del material dels claretians a Viladrau juntament amb material del Museu i Arxiu de Cervera. Escriu: “*Vaig rebre la visita del Sr Cubas i en Serés i vaig entregar-los molt material entre llibres impresos a la Universitat, una caixa de pergamins, llibres gòtics i algun document curiós procedent dels missioners, altra caixa amb els vestits de macers, escuts brodats, draps de les timbales, banderes, ect i altra amb orfèbreria; i a més un bagul amb la col·lecció numismàtica dels Missioners i varies caixes amb ex-vots i altres amb els objectes de missions del museu de la Universitat.*”⁴⁶. A Viladrau s’hi van concentrar

sobretot arxius de la part oriental de Catalunya —l’occidental es portaven a Poblet—, però a més dels arxius també hi van anar a raure alguns objectes religiosos i part del museu dels claretians de Cervera. Aquest poble del Montseny era conegut per Duran perquè hi havia estiuat i en aquells moments s’hi trobaven la seva dona i dues de les seves tres filles. Els edificis que es van utilitzar com a refugi de la documentació van ser les cases Balcells, Crexells, Trias i el mas Noguer. Sembla que majoritàriament els dipòsits es trobaven a la primera casa, les altres dues del poble servien per viure-hi els que treballaven als arxius.

El 9 d’agost, Gómez continua parlant del trasllat d’objectes a Viladrau, “*Quan vinguin els camions procuraré d’entregar-los la nevera, una caixa d’ex-vots i altres dues caixes més del museu de la Universitat, el quadro de plomes i*

44 “6 novembre 1936. La Directora de l’Institut de Segon Ensenyament, retira del Museu de Ciències de la Universitat tot el material de física i química i els productes farmacèutics de farmacia.” ACSE. Crònica 1936-1937. Dietari de Gómez Gabernet. 6 de novembre de 1936.

45 ACSE. Carta de Gómez Gabernet a Duran i Sanpere del 2 de novembre de 1936.

46 Aquesta tramesa està formada per material de l’antiga universitat però també per caixes dels claretians. Excepte quan ho especifica amb l’afegit de missioners o missions, la resta és de Cervera o el seu rodal. ACSE. Carta de Gómez Gabernet a Duran i Sanpere. 20 de juny de 1938.

la caixa d'en Jaume Gili, tot això que ho varem descuidar les altres vegades.”⁴⁷, material que a finals de desembre encara no s’havia traslladat⁴⁸. El material transportat anava acompanyat de l’inventari corresponent. L’inventari dels objectes claretians destinats a Viladrau el conserven els claretians en dues còpies, una en català corresponent a la sortida de Cervera i l’altra en castellà abans de ser traslladat a Barcelona. També es conserven inventaris a l’Arxiu Nacional de Catalunya quasi idèntics⁴⁹. Per l’inventari sabem que el material traslladat a Viladrau, a part dels llibres i arxiu, eren objectes de les seccions arqueològica i etnològica. La de ciències naturals no es va moure de la Universitat.

El dia 16 de gener de 1939 entren les tropes franquistes a Cervera i l’1 d’abril s’acaba la guerra. L’endemà de conquerir Cervera, el president de la diputació de Lleida demana a l’arxiver Gómez Gabernet que custodiés la Universitat. Així ho explica Gabernet a Duran: “*El dia 17 de gener, l’endemà de l’alliberament de nostra ciutat va venir a trobar-me el Sr President de la Diputació de Lleida, Sr. Cortada i després de visitar l’Arxiu, Biblioteca Popular i Universitat va admirar-se de que s’hagues salvat dels desastres i m’encarregà que en fos custodiador i que des d’aquell dia cobraria deu pessetes diàries i que fora molt fàcil de que continuaria en el càrrec el temps necessari; i que fins que ell ordenés el contrari tingues a la Biblioteca i Arxiu dos*

homens llogats, un de dia i l’altre de nit per a que vigilessin, per que hi havia perill d’alguna desgracia en cas de que hi entressin soldats, que abundaven tant, que hi va haver dies que era impossible transitar pels carrers per la gran aflluència en que estava invadida nostra ciutat. Encara continuem amb la vigilància.”⁵⁰.

Agustí Duran, el dia que l’exèrcit de Franco va entrar a Barcelona es trobava a l’arxiu a Pedralbes. Segons els articles 4t i 5è de l’ordre de 15 de gener ell podia continuar al seu lloc de treball a l’Arxiu Històric de la Barcelona ja que havia estat nomenat abans del 5 d’abril de 1938.⁵¹ Malgrat tot, va haver de passar per un consell de guerra i un “procés de depuració” abans de poder retornar a la seva plaça de funcionari.

1.3.5. La postguerra

El Museu dels claretians s’havia dispersat en part. L’única secció que continuava al seu lloc era el Museu de Ciències Naturals, a l’antiga biblioteca de la Universitat tancat darrera un envà. El laboratori de física i química segurament continuava a la torre del Cancellier, o sigui la nord-occidental, on s’havia situat l’institut de secundària ja abans de la guerra, i gran part de les seccions etnològica i arqueològica es trobava a la casa Balcells de Viladrau, en una torre d’estiueig davant mateix de l’Ajuntament. A partir del més de febrer de 1939 el material

47 ACSE. Carta de Gómez Gabernet a Duran i Sanpere. 9 d’agost de 1938.

48 “Aquí va la llista dels objectes que encara poden carregar-se al camió: Un fardell de Vares de plata – Una màquina d’escriure portàtil. – Dues caixes amb quadros de rajoles. – Caixa amb exvots. – Quadro de plomes de la Universitat. – Tres amfores. – Dos fragments de mosaic romà. – Una trentena de Protocols Notarials moderns, ect., i alguns incunables o llibres gòtics i tres o quatre paquets de documents.” ACSE. Carta de Gómez Gabernet a Duran i Sanpere. 27 de desembre de 1938.

49 *Inventari Cervera - Ex-Universitat*. Text mecanografiat, APC 14/1/152 i *Inventario de los objetos procedentes del Museo de la Ex-Universidad de Cervera los cuales se hallan en Viladrau. (Casa Balsells.)*. Text mecanografiat, APC 14/1/156. *Inventario de los objetos procedentes del Museo de la Ex-Universidad de Cervera los cuales se hallan en Viladrau. (Casa Balcells)*. Text mecanografiat, Arxiu Nacional de Catalunya (ANC) Fons de la Generalitat de Catalunya (II República). Secció d’Arxius, caixa 413. Doc 18.18.

50 ACSE. Carta de Gómez Gabernet a Duran i Sanpere. 25 de febrer de 1939.

51 BOE. Núm 16. P. 891. *ORDEN dando normas transitorias sobre recuperación administrativa en las provincias catalanas*. Firmat el 15 de gener de 1939 per SERRANO SUÑER. http://bibliotecavirtualdefensa.es/BVMDefensa/i18n/catalogo_imagenes/grupo.cmd?path=16795 [Consulta: 20 octubre 2015].



Capitell andalusí de marbre d'època califal del segle X. Procedeix de l'alcàsser de Còrdova. Va formar part del Museu dels Claretians de Cervera i després de Solsona i actualment es troba a l'entrada de la secció del romànic al MNAC. Foto de l'autor

dipositat a Viladrau es va començar a traslladar al monestir de Pedralbes de Barcelona, també els objectes que hi havia del museu de la Universitat que ho farien el 20 de juny.

El 2 d'octubre d'aquell mateix any es va fer entrega als claretians de les caixes amb el material de l'arxiu i el museu. En el "Registro de devoluciones de Archivos. (Depósito de Pedralbes)" hi ha l'anotació "*Archivos y Museo de los P.P. del Corazón de María. En 2-X-39, se devuelve al P. Eduardo Fabregat, C.M.F., previamente autorizado por Dn. F. Valls Taberner, lo siguiente: a) 20 cajas de objetos de la Universidad de Cervera (reseñadas como trasladadas de Viladrau en 20 de junio de 1939, y inventariadas aparte) b) 4 paquetes de libros y documentos de la Residencia de Selva del Campo. c) 1 paquete de libros de la Universidad de Cervera (de la caja 1)*"⁵²

Tornem a Cervera. Durant el mes de març de 1939 un enginyer militar va començar a aixecar plànols de la Universitat per poder-la utilitzar per a dependències de l'exèrcit. El 9 del mateix mes després d'enderrocar l'envà que protegia el museu dels claretians va notificar a Gómez Gabernet que en quatre dies calia treure els objectes de ciències naturals de la biblioteca. Els claretians que per contracte tenien llogat l'edifici van començar un estira i arronsa amb les autoritats per tal de recuperar l'immoble, o si més no rescatar els objectes de la seva propietat que allí hi havia, però els greus inconvenients que tenia la construcció van desdir finalment l'orde de tornar-hi. Es trobava en molt mal estat no només per les teulades esfondrades per les bombes, també per l'ús que se'n va fer posteriorment: es va convertir primer en camp de concentració i moltes de les finestres es van cremar per mitigar el fred, s'havien enderrocat envans i parets de la planta baixa per poder-hi fer quadres i encabir l'artilleria⁵³. A tot això cal afegir-hi la impossibilitat de trobar subvencions per refer-lo, i per si fos poc, l'oposició de part dels claretians que preferien renunciar als anys que quedaven de contracte ja que la inversió que calia fer era superior a la que van fer cinquanta anys enrere quan el van ocupar per primera vegada. A més, en finalitzar el conflicte, no tenien tants estudiants i disposaven d'altres centres de formació. En sessió plenària del Consell Provincial celebrada el 12 d'octubre de 1940 van acordar, entre altres coses: "*deschar (sic) la idea de volver a ocupar el edificio Universitario por el estado ruinoso y deplorable en que se encuentra. Hemos de gastar ahora en el edificio más de lo que se gastó al ocupar-lo por vez primera, sin ninguna necesidad para esta Provincia, por tener suficiente para sus Estudiantes con los demás*

52 Registre núm. 12 del "Registro de devoluciones de Archivos. (Depósito de Pedralbes)". ANC, Fons de la Generalitat de Catalunya (II República). Secció d'Arxius, caixa 413, doc. 18.24.

53 Text mecanografiat titulat "Vicisitudes porque ha pasado el edificio Universitario de Cervera, desde la liberación de la Ciudad por el Glorioso Ejército Nacional." APC 14/1/155.



Fetitxes del pàmues de la Guinea Equatorial. Foto publicada el 1916. Fons Duran i Sanpere, ACSG

*colegios*⁵⁴. Van deixar la universitat però no Cervera; es van instal·lar al col·legi Hispano-francès de Santa Teresa.

Recuperem el fil de museu; van passar més dels quatre dies que exigia l'enginyer. Vuit dies després de l'ultimàtum els capellans van parlar amb l'alcalde de la ciutat per tal que els deixés un lloc on guardar els animals dissecats i els altres objectes. El Sr. Agustí Duran va visitar l'església de Sant Joan per tal de construir un pis sota la volta, per poder encabir el material dels claretians. El dia 19 de març el museu continuava a la Universitat i el superior dels claretians volia demanar al ministre de Justícia que es construís una paret davant la porta per protegir-lo i que no se'ls fes fora. Finalment el dia 28 de març els religiosos van buidar com-

pletament el museu de la Universitat: “*Trenta estudiants i una vintena de soldats traslladen una a una les bèsties a l'edifici de l'Hospital de Castellort utilitzant dues sales del 2on pis. Tenen el propòsit mes endavant d'enviarlo a la casa que tenen a Solsona*”⁵⁵

El 6 de novembre el museu continuava a l'Hospital de Castellort. En una conversa de l'Arxiver amb un claretià, que no identifica, aquest insinua que el museu se'l podrien quedar a Cervera excepte una petita part que es podria utilitzar per a l'ensenyament dels estudiants claretians. El motiu que al·lega és que el trasllat és molt car i es pot malmetre⁵⁶. Informat Duran d'aquesta conversa per en Gómez, li contesta desitjant “*que les gestions amb els PP. Missioners arribin a bon fi. Alguns elements de l'altre Museu podrien ésser de molta utilitat.*”⁵⁷

El 24 de setembre de l'any següent el pare Eduard Fabregat visità la Universitat, va fer una descripció de l'estat deplorable en que es trobava i confirmà que el museu s'havia buidat. De l'espai del Museu deia: “*los dormitorios de los EE. Teólogos que daban a la huerta, son grandes salas separadas por el Museo, cuyas dos dependencias están vacías*”⁵⁸.

2. Solsona

Malgrat el Museu arribà quasi íntegre al final de la guerra no tot fou traslladat a Solsona. Algunes peces arqueològiques anaren al Museu de Cervera. En Duran n'enumerava algunes: “*Són peces provinents del Museu de la Universitat: una testa femenina de marbre, probablement pre-romana; fragments de mosaic i llantietes; àmfors romanes; dues magnífiques rajoles paleocristianes; fragments de decoració mural en pedra calada, dels palaus de Medina Azhara;*

54 Extret de la còpia en carbó no signada, d'una carta dirigida al pare General a Roma. APC 15/2/597.

55 ACSE. Dietari de Gómez Gabernet. Arxiu Històric. Crònica 1940.

56 ACSE. Carta de Gómez Gabernet a Duran i Sanpere. 6 de novembre de 1940.

57 ACSE. Carta de Duran i Sanpere a Gómez Gabernet. 11 de novembre de 1940.

58 Eduardo Fabregat. “Sección Histórica. La Ex-Universidad de Cervera” A *Boletín Interno de la provincia de Cataluña*. Núm 3. Octubre de 1940. P 66.



Instruments musicals de la Guineea Equatorial. D'esquerra a dreta: arpa, caixa de ressonància amb set làmines vibrants, campana de fusta bubi, tambor dels pàmues i, al peu de la foto, guitarra o violí simplificat. Foto publicada el 1916. Fons Duran i Sanpere, ACSG

rajoles envernissades de tècnica aràbiga, corresponents al segle XVI.”⁵⁹ Algunes d'aquestes peces ja van viatjar a Viladrau i després a Pedralbes barrejades amb el material del futur Museu de Cervera. Així en l'“INVENTARIO de los objetos litúrgicos que fueron recogidos en Cervera” (...) hi llegim, a part de 6 canelobres, tres capitells i un bust romà; tots aquests objectes pertanyents a la Universitat de Cervera.⁶⁰

A Solsona, l'actual edifici del Casal i antic seminari claretian tenia els sostres de la primera i segona planta esfondrats a causa de l'incendi provocat a la retirada dels republicans. Els estudiants estaven repartits en altres centres d'Espanya ja que ni Cervera ni Solsona estaven en condicions. El dia 1 d'agost de 1941 s'inaugurà el Filosofat a Solsona. Aquell mateix estiu es traslladà la biblioteca de Cervera.⁶¹ El curs 1942-43 s'incorporà el pare Joan Sidera a

la comunitat de Solsona per ensenyar matemàtiques i física. Ell es va cuidar, l'estiu de 1942, de traslladar el laboratori de física. Un camió carregat amb el material com la màquina de fer el buit, la de vapor,... els insectes, però d'animal gros encara no se'n traslladà cap. El laboratori, després dels canvis de lloc dins la universitat de Cervera, i el pas de la guerra no es trobava pas en les millors condicions. Així el descriu el pare Desiderio Hernando el 1952: “*Por lo que se refiere al antiguo gabinete de Física de Solsona, a causa del paso de los rojos, quedó reducido a un montón de chatarra, no muy abundante por lo demás. En el verano de 1951, aparte de muy valiosas adquisiciones, fueron recompuestos y pintado el local, que de tan remozado parece enteramente nuevo.*”⁶²

En aquesta mateixa crònica el pare Desiderio també ens parla del museu: “*El museo de Historia Natural (del que había en Solsona no quedó ni rastro)*⁶³ es el antiguo de Cervera, que por haber emprendido con los rojos fugitivos al terminar la guerra una penosa peregrinación hasta cerca de la frontera, está lastimosamente maltrecho, sobre todo la sección aneja de numismática. Habiendo desaparecido el catálogo, ha sido preciso rehacerlo, siquiera sea provisionalmente.”⁶⁴ Ara sabem que els “rojos” era la Secció d'Arxius de la Generalitat, que només va viatjar una part de les seccions etnològica i arqueològica, i que el màxim de prop de la frontera que es va traslladar fou a Viladrau. El pare

59 Duran ho publica el 1962 al Bolentín Interior Informativo del Centro Comarcal Leridano i el 1972 ho reproduceix fidelment al Llibre de Cervera amb l'única diferència que les dues magnífiques rajoles paleocristianes es converteixen en rajoles visigòtiques.

60 “Inventario de los objetos litúrgicos que fueron recogidos en Cervera por la Seccion de Archivos y se hallan situados actualmente en el depósito de Archivos de Viladrau”. ANC. Fons de la Generalitat de Catalunya (II República). Secció d'Arxius, caixa 413.

61 Crònica local Solsona 1-I-35 a 27-IX-53. P. 98 i 104. APC 6 2 27.

62 Desiderio Hernando. “Crónica del Colegio de Solsona (Julio de 1936 – junio de 1952)” A *Boletín Interno de la provincia de Cataluña*. Núm 104. Octubre de 1952. P 297.

63 D'aquest museu que cita el pare Desiderio que hi havia a Solsona abans de la guerra no n'hem trobat cap tipus de documentació ni cita enlloc. Segurament era de menor envergadura que el que hi havia i es va traslladar de Cervera.

64 Desiderio Hernando. “Crónica del Colegio de Solsona (Julio de 1936 – junio de 1952)” A *Boletín Interno de la provincia de Cataluña*. Núm 104. Octubre de 1952. P 297.



Seminari claretian i església del Cor de Maria. Meitat del S. XX. Arxiu Comarcal del Solsonès (ACS)/ Arxiu Vicens

Joan Sidera ens va comentar que l'any 1942, quan va anar a buscar el material de física, va veure el museu i va trobar a faltar la col·lecció numismàtica.

El curs 1944-45 la població estudiantil del seminari de Solsona augmentà, s'incorporà el teòleg, a més dels tres cursos de filosofia que ja hi havia, se n'hi afegiren tres de teologia.

Així com de Cervera tenim notícies, fotografies, llibre de visites i referències sovintejades del museu i la seva importància, a Solsona passa desapercebut en la majoria de cròniques i és desconegut per la major part de la població solsonina. Per posar un exemple en el *Boletín Interno de la Provincia de Cataluña* malgrat haver-hi cròniques periòdiques de la casa de Solsona no se cita el museu fins l'any 1952, en canvi a Cervera, a part de tota la documentació existent, era un centre molt freqüentat. En el llibre de visites hi trobem comentaris elogiosos i multitud de signatures, algunes intel·ligibles però altres de gent de reconegut prestigi. A part de persones desconegudes el van visitar mestres, bastants bisbes, molts religiosos, algun militar, polítics i gent del món cultural de prestigi com el dramaturg Àngel Guimerà, l'historiador Antoni Rubió, l'arquitecte Jeroni Martorell o el

director de l'Orfeó Català Lluís Millet. Un altre exemple del poc prestigi que tenia a Solsona el veiem en la celebració, l'any 1953, de les bodes de diamant de la casa solsonina. Es va editar un programa a dos colors amb fotografies. Hi surt la biblioteca, la casa, la capella,... però cap imatge del museu.⁶⁵

L'encarregat del museu devia ser el professor que ensenyava ciències naturals i física. El pare Manuel Casanoves⁶⁶ que havia estat a Solsona d'estudiant entre 1944 i el 1947 hi tornà com a professor entre els anys 1951 i 1956. Al seu dietari escriu que feia classes de zoologia, geologia i història. També fa algunes anotacions relacionades amb el museu, el 5 d'octubre de 1952 escriu "*El Sr. López em porta pedres per al Museu, de part del P. Alba.*"⁶⁷ També anota quan rep material bibliogràfic de taxidèrmia.

A Solsona el museu estava situat al primer pis de l'ala nord de l'actual edifici del casal. Durant els quasi 30 anys que va estar a Solsona es va continuar ampliant. En les excursions els estudiants caçaven animals i insectes que després passaven a formar part del museu, fins i tot n'intercanviaven amb alguna casa de Barcelona. Es creà una nova col·lecció, la de segells que s'ampliava amb les aportacions de molta gent.

Del desembre de 1965 al gener de 1966 es va fer una exposició al Museu Arqueològic de Barcelona titulada "*Culturas primitivas de la Guinea Ecuatorial*"⁶⁸. La major part dels materials provenien d'un museu que havien creat els Claretians a Santa Isabel, la capital de Fernando Poo, però també hi havia alguns pocs objectes del museu de Solsona.⁶⁹

65 APC 14/2/1035.

66 Manuel Casanoves i Casals (Olesa de Montserrat 1927 – Barcelona 2010) Religios claretian, catalanista i esperantista. Va publicar dos manuals per parlar i escriure bé el català, fundà la secció espanyola d'Amnistia Internacional i fou president de l'Associació Catalana d'Esperanto.

67 Manuel Casanoves. Dietari agost 1952- abril 1956. APC 14/4/136.

68 Al catàleg de l'exposició hi ha una relació de les peces però sense citar-ne la procedència. PERRAMON, Ramon. *Exposición. Culturas primitivas de la Guinea Ecuatorial. Museo Arqueológico. Parque de Montjuich. Diciembre 1965 – enero 1966.* Barcelona: Diputación Provincial de Barcelona, 1965.

És interessant un article que va redactar el pare Casanoves sobre el museu l'any 1976 per al Butlletí provincial i que igual que un altre que va enviar-hi el 1966 sobre el mateix tema no van veure la llum.⁷⁰ Fa algunes reflexions sobre l'abandonament del museu per part dels claretians, parla d'un llibre d'abans de la guerra amb anotacions de la procedència dels objectes del museu, llibre que ha desaparegut, i també d'una grossa medalla feta en record de la desfeta de l'Armada Invencible, també perduda. El pare Manuel escriu *"I no us penseu pas que jo vulgui esmunyir-me de la culpa col·lectiva. També jo havia contribuït, quan era estudiant, al gradual deteriorament del material del Museu. Recordo per exemple, que quan fèiem teatre ens posàvem pells i altres objectes del Museu"*. Un d'aquests objectes era el que descrivia l'article de *Destino* abans citat, il·lustrat i tot amb fotografia: *"La sección de etnología bubi, de Fernando Poo, ofrece también interés. Sorprende en ella un sombrero ritual tejido con fibras vegetales, recubierto con piel de venado y adornado con astas"*.

Els encarregats reals del Museu eren els estudiants, el pare Jordi Marimon recordava que quan ell era estudiant a Solsona a mitjans dels anys cinquanta, tenia el càrrec del museu. També ens ho ha recordat el pare Josep Sanz que ho va ser a finals dels anys seixanta. En la crònica local, no és fins al final de l'existència del seminari claretian de Solsona, que hi fa constar el nom dels conservadors, que eren els mateixos estudiants. L'any 1967 i 1968 ho eren el solsoní Carles Santasusagna i Joan M. Ortiz.⁷¹

3. Desmantellament

A final la dècada dels 60, la disminució del nombre d'estudiants de teologia feia inviable mantenir el seminari de Solsona. La congregació va optar per traslladar els seminaristes a Valldoreix, una pedania de Sant Cugat del Vallès, per poder anar a estudiar a la facultat de teologia dels jesuïtes en aquesta ciutat. El curs 1968-69 va ser el darrer que van cursar a Solsona. El 30 de setembre els estudiants ja es trobaven instal·lats als dos xalets que havien comprat a Valldoreix. A partir d'aquest moment la comunitat de Solsona es va anar reduint, van anar buidant la casa i també el museu fins que els claretians abandonaren definitivament la ciutat el dia 1 d'octubre de 1981. El darrer superior que va fer totes les gestions per tancar la casa, el pare Mialet, ens va comentar que quan ell va arribar a Solsona l'any 1979, el museu ja no hi era.

Ja hem vist que algunes peces no van arribar mai a Solsona, van anar al Museu de Cervera. Més enrere hem transcrit la relació que en fa Duran⁷² però no les enumera totes; al seu ampli arxiu de fotografies hem pogut veure algunes de les peces descrites i d'altres. Els claretians coneixien vagament aquesta situació, però ignoraven la relació de peces dipositades a Cervera. En una carta del Secretari Provincial dels Claretians de Catalunya, pare Miquel Bonjoch, al superior de la comunitat a Solsona del setembre de 1969, escriu *"El Consell Provincial d'avui s'ha preocupat de la part de ceràmica, monedes, etc del Museu P. Naval. Algunes d'aquelles monedes són les que hi ha a Solsona. D'altres*

69 RIU, M. "Prehistoria y etnografía del Africa Ecuatorial, en Barcelona". A *Destino*, núm. 1481. P. 105 i 107. [En línia]. Barcelona: Desembre de 1965. <http://mdc2.cbuc.cat/cdm/search/collection/destino> [Consulta: Biblioteca de Catalunya, 23 novembre 2015].

70 APC 12/5/594.

71 Crònica filosofat 1967-1972. Valldoreix 1969-1972. APC 6/1/73. Aquesta crònica era diferent i independent de la que feien els capellans i que es deia "Crònica local de la casa de Solsona".

72 Duran 1972, p 513.

tresors més importants encara són al Museu que hi ha a al ciutat de Cervera sota la direcció de Duran Sampere, però que si no han prescrit són encara propietat de la Congregació”. En la mateixa carta parla de “vendre el que tenim o bé mirar de ‘rescatar’ tot el que hi ha a Cervera i que és propietat de la Congregació –paraules del mateix Duran Sampere-“ (...)”⁷³

Uns dies després d’aquesta carta, el pare Masó de la comunitat de Cervera escriu al pare Bonjoch proposant-li de vendre al museu de Cervera els objectes de la congregació que ja tenen dipositats. Però tots aquests intents no van prosperar i els objectes van continuar al seu lloc amb les mateixes “condicions”.

El 2001, en una exposició al Museu Comarcal de Cervera titulada *Cervera. Tresors secrets... La formació d'un museu* hi havia exposades les “dues magnífiques rajoles visigòtiques” de què parlava Duran. Són dues peces rectangulars de terra cuita fetes amb motlle, del segle VI o VII i amb motius florals. Se sap que provenen d’Almodóvar del Río (Còrdova) i formen part dels “Tresors” de l’actual Museu de Cervera.⁷⁴

En marxar els estudiants de Solsona el Museu es va dividir i repartir, una part de la secció etnològica la va utilitzar el pare Jaume Guasch per muntar una exposició missional, la resta es va distribuir entre els quatre col·legis que els claretians tenien a Catalunya: Barcelona, Sabadell, Sallent i Valls. En molts casos aquest material va ser amuntegat en una habitació i de mica en mica van anar desapareixent objectes i es van anar malmetent els materials més dèbils, com pells, papers o animals dissecats.

A la crònica local de la casa de Solsona hi ha anotat que el dia 25 d’octubre de 1969, “De

Sallent venen EE [estudiants] Burés i Soler per endursen material del Museu”. Aquest Soler és l’actual abat de Montserrat que en aquells moments era estudiant claretjà. Ell mateix ens ha confirmat aquestes dades. No trobem cap altra anotació de la buidada del material del museu. Els cronistes són molt concisos i prefereixen fer altres tipus d’anotacions. En aquest darrer apartat hem hagut de fer servir sobretot els records i la memòria oral d’alguns dels protagonistes. A Sallent ens han explicat que van tancar el col·legi el 1995 i que el 2007 van fer una remodelació i que el poc que hi podia quedar ja no hi és.

A la publicació *Diàleg*, butlletí ciclostilat i d’ús intern dels claretians, l’any 1973 publiquen una carta del pare Antoni M. Vilarrubias al superior provincial, pare Manuel Vilar. Explica la missiva que una part del material etnològic servia per una exposició itinerant de caràcter missioner i proposa nomenar una comissió per tal de localitzar tot aquest material que no se sap massa a on és i fer-ne donació al Museu Etnològic de Barcelona per evitar la pèrdua i els danys al material del museu.⁷⁵ Posteriorment, el pare Antoni marxa uns anys a estudiar a Salamanca perdent el contacte amb aquest tema. Sis anys després 361 peces d’etnologia que eren en una casa del Baix Llobregat ja es trobaven al Museu Etnològic.⁷⁶

L’any 1976 el mateix pare Vilarrubies que acabem de citar, va ser destinat al col·legi de Gràcia de Barcelona. Va organitzar un grup de teatre i mentre estava netejant l’escenari que estava ple de porqueria va descobrir un magnífic capitell de marbre blanc que feia de seient. Va avisar el Sr Joan Ainaud de Lasarte que en aquell moment era director del Museu d’Art

73 Carta de Miquel Bonjoch al superior dels Claretians de Solsona, 15 de setembre de 1969. APC 12 3 1014.

74 Diversos autors. *Cervera. Tresors secrets... La formació d'un museu*. Cervera: Museu Comarcal de Cervera, 2001. ISBN 84-606-3064-1.

75 *Diàleg*, Suplement mensual del “Boletín”. Volum 3. Barcelona, 1973.

76 Carta del Director Tècnic del Museu Etnològic de Barcelona al pares Claretians de 23 de novembre de 1979. APC 15 3 189.

77 El 21 d’octubre de 1977 la Junta de Museus de Barcelona agraeix per escrit la donació dels dos capitells. APC 13/3/1291.



Vista de ponent del Seminari Claretí de Solsona. El museu estava situat al pis entremig del sector esquerra, nord, de l'edifici. Actualment hi ha l'escola de música. En temps dels claretians sobre el museu hi havia la "Sibèria", nom com s'anomenaven les habitacions i, a sota, el menjador. Els tres espais tenien la mateixa superfície. Arxiu Comarcal del Solsonès (ACS)/ Arxiu Vicens

de Catalunya, l'actual MNAC, i en veure'l el va identificar com a islàmic.⁷⁷ Actualment està situat en un lloc preferent a l'entrada de les sales d'art romànic. Per unes inscripcions en àrab se sap que era de l'època califal, de la segona meitat del segle X, i que procedia de l'alcàsser de Còrdova.⁷⁸ També van fer donació al museu d'un altre capitell de dimensions menors.⁷⁹

Al col·legi Claret de Barcelona, situat a Gràcia, és on hem trobat més quantitat d'animals procedents de l'antic museu: vertebrats i invertebrats, esquelets i animals dissecats, pells de serp i de cocodril, peixos serra, petxines. Una àmplia vitrina guarda grans i petits ocells, mamífers, rèptils, peixos, minerals i fòssils; caixes

d'escarabats i papallones... però no hem vist cap peça etnològica ni arqueològica.

Quan el pare Ramon Olomí⁸⁰ va arribar de director a Sabadell, l'any 1979, es va trobar tot d'animals dissecats en descomposició. Aprofitant que feien obres, els va fer llençar al contenidor. L'any 1980, jo començava a treballar a la mateixa escola. En una petita sala de l'edifici hi havia restes d'aquell material, vaig endreçar-lo una mica, en el laboratori encara hi havia aparells d'aquella antiga oficina: la màquina de fer el buit, una caixa per fer corrents,... i al pati, penjada a la paret la "costella" de balena que ja hem vist que era una barra de la mandíbula. Hem visitat darrerament aquesta escola i hi hem

78 ACEÑA, Robert. "Els capitells andalusins del Museu Nacional d'Art de Catalunya" A *Butlletí del Museu Nacional d'Art de Catalunya*, volum 6. Barcelona: 2002. P 13-22.

79 El segon capitell l'hem pogut veure al dipòsit del MNAC. És un bell exemplar de marbre que mesura 20,4 x 19,5 x 19,2 cm, del qual es desconeix la procedència original i l'època que pertany.

80 Ramon Olomí i Batlle va néixer el 1944 a Artesa de Lleida. Va ser ordenat el 1970 a Roma. És llicenciat en teologia i psicologia. Va ser director del col·legi Claret de Sabadell del 1979 al 1987.



Barra de mandíbula de balena. Probablement l'única peça que es conserva a Solsona del Museu dels Claretians.
Fotografia de l'autor

vist l'os de mandíbula, la caixa de fer corrent, la màquina de fer el buit incompleta i trencada i una caixa amb peces arqueològiques: destrals prehistòriques, ceràmica romana,...

Una altra de les escoles que es va beneficiar del museu fou el col·legi de Valls. Actualment encara conserva uns quaranta-cinc vertebrats al laboratori, majoritàriament ocells. Alguns animals encara mantenen una fitxa enganxada al peu o suport amb l'ordre, el gènere, l'espècie i la procedència i un encapçalament imprès que diu "*Museo Solsonense (Claretianos)*". No tots els animals tenen anotada la procedència però si que dels que hi consta, molts d'ells eren de Guinea i, sobretot, de Xile. També hem pogut veure una caixa de papallones, una altra d'escarabats, un gran crani, alguns aparells de física i minerals.

Ja per acabar, el Museu dels Claretians de Catalunya va sobreviure vuitanta anys. Nasqué a Cervera on prengué renom, continuà a Solsona on passà desapercebut i finalment es disgregà. Avui si en volem veure alguna peça

de les que no han desaparegut o malmès s'ha de fer un periple pels museus de Cervera, Museu Nacional d'Art de Catalunya, museus d'Arqueologia i Etnologia de Barcelona, col·legis claretians de Barcelona, Sabadell i Valls, algunes residències de les comunitats claretianes i cases particulars.

Aquest museu que neix al segle XIX, no ho fa com un gabinet d'antiguitats i curiositats tan propi de l'època, no vol ser un magatzem on s'acumulen les antigalles o les curiositats sinó que pretén seleccionar objectes per instruir i educar emparant-se en el valor probatori o testimonial del passat o del que és llunyà.

BIBLIOGRAFIA

La major part de textos, llibres, opuscles i webs els hem citat en les notes a peu de pàgina. N'afegim aquí alguns altres de generals o d'imatges o curiosos.

CODINA, José M. *Centenario de la comunidad claretiana de Cervera 1887-1987*. [Fulls ciclostilats] Cervera: 1988. Arxiu Provincial Claretia APC 13 4 447

Diversos Autors. "Crónica de la Congregación. Cervera". A *Anales de la Congregación de los Misioneros Hijos del Inmaculado Corazón de María*. Tomo II. Madrid: Imprenta de Antonio Pérez Dubrull, 1890. P. 147-150, 359-360, 451-454.

Diversos autors. *Petjades claretianes pel Solsonès*. Barcelona: Claret, 2005. ISBN 84-8297-854-3

DURAN SANPERE, Agustí. "El Museu Comarcal de Cervera" A separata del *Boletín Interior Informativo*, núm. 58. Barcelona: Centro Comarcal Leridano, desembre 1962.

DURAN SANPERE, Agustí. *Llibre de Cervera*. Tàrraga: Camps Calmet, 1972

LLONA PORREDON, Albert. *Cent anys d'ensenyament secundari a Cervera (1841-1942)*. Cervera: editat per l'autor, 2012. ISBN 978 84 615 9049 0

NAVAL, Francisco. "Crónica de la Congregación. Cervera". A *Anales de la Congregación de los Misioneros Hijos del Inmaculado Corazón de María*. Tomo III. Madrid: Imprenta de Antonio Pérez Dubrull, 1891. P. 114-116, 334-337, 496-497.

RAZQUIN CARULLA, Ramon m. *Postals de Cervera de 1903 a 1936*. Cervera: Centre Municipal de Cultura, 2008. ISBN: 978 84-89086-25-8.

SANTACANA TRILLA, L. CODINA PLENSA, J.M. "Cent anys de presència claretiana a Cervera". A *Miscel·lània Cerverina*, núm. 5. Cervera: Centre Comarcal de Cultura, 1987

SIDERA, Joan. "L'edifici de la Universitat de Cervera, un centre claretia d'ensenyament extern". A *Palestra Universitària*, núm 10. 1998. ISSN 0213-6651

TURULL RUBINAT, Max (direcció). *Història Gràfica de Cervera*. Cervera: Centre Municipal de Cultura, 2014. ISBN 9788489086371

VILA BARTROLÍ, Frederic. "Les ciències naturals a la Universitat de Cervera" a *Estudis Universitaris Catalans*, volum 10. Barcelona: Arts Gràfiques, S.A. Successors de Henrich i C^a, 1917-1918.

ZAMORA I ESCALA, Jaume Enric. "El salvament dels arxius catalans durant la Guerra Civil espanyola (1936-1939)". A *Lligall. Revista Catalana d'Arxivística*, núm 16. Associació d'Arxivers-Gestors de Documents de Catalunya, 2000. P. 85-151.