

SOLSONÈS MEMÒRIA ([HTTP://LACETANS.ORG/SOLSONESMEMORIA](http://LACETANS.ORG/SOLSONESMEMORIA))

SOLSONÈS MEMÒRIA () > INVESTIGACIÓ () > Bombardejos (<http://lacetans.org/solsonesmemoria/investigacio/bombardejos/els-refugis-antiaeris/>)

Bombardejos

SOLSONA, OBJECTIU ESTRATÈGIC ([HTTP://LACETANS.ORG/SOLSONA/OBJECTIU-ESTRATEGIC/#CAP-INV](http://LACETANS.ORG/SOLSONA/OBJECTIU-ESTRATEGIC/#CAP-INV))

ELS BOMBARDEJOS ([HTTP://LACETANS.ORG/SOLSONA/BOMBARDEJOS/#CAP-INV](http://LACETANS.ORG/SOLSONA/BOMBARDEJOS/#CAP-INV))

LES VÍCTIMES ([HTTP://LACETANS.ORG/SOLSONA/VICTIMES/#CAP-INV](http://LACETANS.ORG/SOLSONA/VICTIMES/#CAP-INV))

ELS REFUGIS ANTIAERIS ([HTTP://LACETANS.ORG/SOLSONA/REFUGIS-ANTIAERIS/#CAP-INV](http://LACETANS.ORG/SOLSONA/REFUGIS-ANTIAERIS/#CAP-INV))

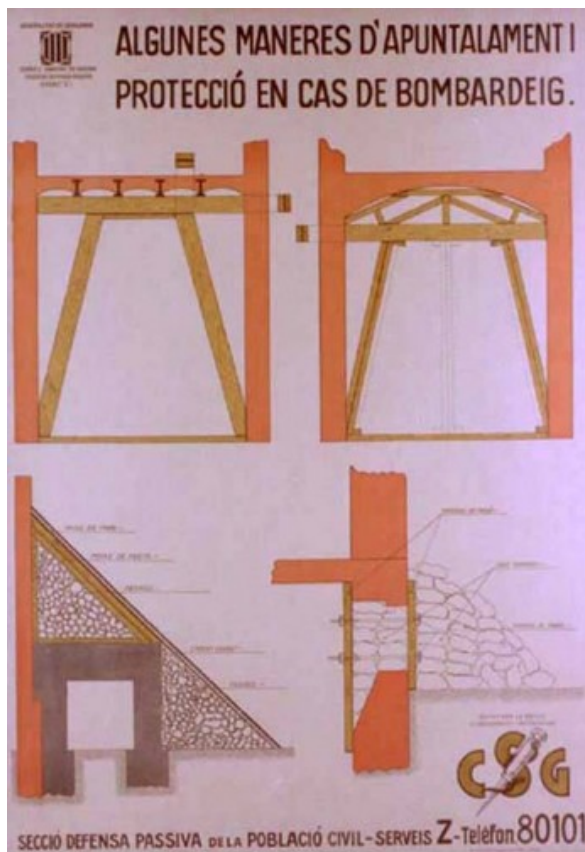
L'EXPOSICIÓ QUAN PLOVIEN BOMBES A SOLSONA ([HTTP://LACETANS.ORG/SOLSONA/EXPOSICIO-QUAN-PLUVIEN-BOMBES-A-SOLSONA/#CAP-INV](http://LACETANS.ORG/SOLSONA/EXPOSICIO-QUAN-PLUVIEN-BOMBES-A-SOLSONA/#CAP-INV))

ENLLAÇOS ([HTTP://LACETANS.ORG/SOLSONA/ENLLACOS](http://LACETANS.ORG/SOLSONA/ENLLACOS))

CRÈDITS ([HTTP://LACETANS.ORG/SOLSONA/CRÈDITS](http://LACETANS.ORG/SOLSONA/CREDITS))

VÍDEOS RELACIONATS ([HTTP://LACETANS.ORG/SOLSONA/VIDEOS-RELACIONATS/TEMA=BOMBARDEJOS](http://LACETANS.ORG/SOLSONA/VIDEOS-RELACIONATS/TEMA=BOMBARDEJOS))

ELS REFUGIS ANTIAERIS



La Junta de Defensa Passiva de Solsona estava constituïda per un representant del Cap militar, un representant del Delegat d'ordre Públic, l'alcalde de la ciutat -en aquells moments Francesc Viadiu i Vendrell- i altres representants del consistori municipal.

© Còpia digital Biblioteca Pavelló de la República

Cartell *Algunes maneres d'apuntament...* Fons de cartells del Pavelló de la República (CRAI-UB).

À la ciutat de Solsona, els vuit dies del mes de Juliol del mil nou-cents trenta-vuit, lloent l'hora de les sis de la tarda, previa convocatori, es reuní la Junta de Defensa Passiva, sota la Presidència del ciutadà Alcaide Francesc Viadiu Ventrell i amb assistència de les persones que al marge s'esmenten.

Declarat obert l'acte, per la Presidència se donà compte del comunicat de la Companyia Telefònica Nacional d'Espanya, Comitè Central de Barcelona, del dia 29 de Juny darrer, per la qual es formula una suggerència relativa a la conveniència de que el personal encarregat de la Sirena sigui independent del que presta servei a la Central Telefònica, evitant així la responsabilitat de qualsevol falta que pogués incorrer en quant als tocs de sirena en els casos d'alarma que podrien presentar-se.

Discutit ampliament sobre aquest afer, la Junta acordà comunicar a l'esmentada Companyia Telefònica que la seva proposició no es considerava factible, ja que la permanència de persones a la Central no adients a la mateixa, podria pertubar el bon funcionament i, a més, també ésser motiu de recela que sempre es necessari evitar en bé del servei telefònic, referent al treball que consisteix en posar en funcionament la Sirena, considerada es molt insignificant, ja que no es tingut en compte que el servei de vigilància i d'avís telefònic pel cas d'alarma, està a càrrec de la D. E.-C. A., i per consegüent, el servei que vé prestant el personal del Centre Telefònic, es limita únicament a posar en funcionament la Sirena, la qual cosa es de fàcil realitzar pel suadit personal, el qual no pot ignorar l'obligació que té, igualment que els demés ciutadans, de prestar llur col·laboració en un servei com el de que es tracta, que es la Defensa de la població civil.

Per tal de poder sufragar les despeses que ocasionen les obres de construcció de refugi i demés treballs que es venen realitzant per a la Defensa de la població civil, s'acordà imposar les quotes de contribució pro-refugi als ciutadans que consten relacionats en la llista que presenta el President, quines persones per llur actuació reaccionària són considerades com a filofeixistes i per tant, s'han fet mereixedores de la sanció que s'imposa, qual acord serà comunicat al Il·lustre Delegat d'Ordre Públic, per si presta la seva aprovació.

I finalment, s'acordà autoritzar al company Antoni Farré perquè gestioni prop de la Junta Central de Defensa Passiva de Barcelona, el cobrament de la quantitat de cinquanta mil pessetes que fou assignada a aquesta Junta, per tal de poder atendre el pagament de les

despeses realitzades amb motiu de la construcció de refugi i demés serveis organitzats per a la defensa de la Població civil.

I no havent-hi altres assumptes a tractar la Presidència aixecó la sessió signant la present acta tots els presents, de certí fico.

Delegat d'Ordre Públic
D. O.
Antoni Farré
Josep Ribera
Antoni Ribera

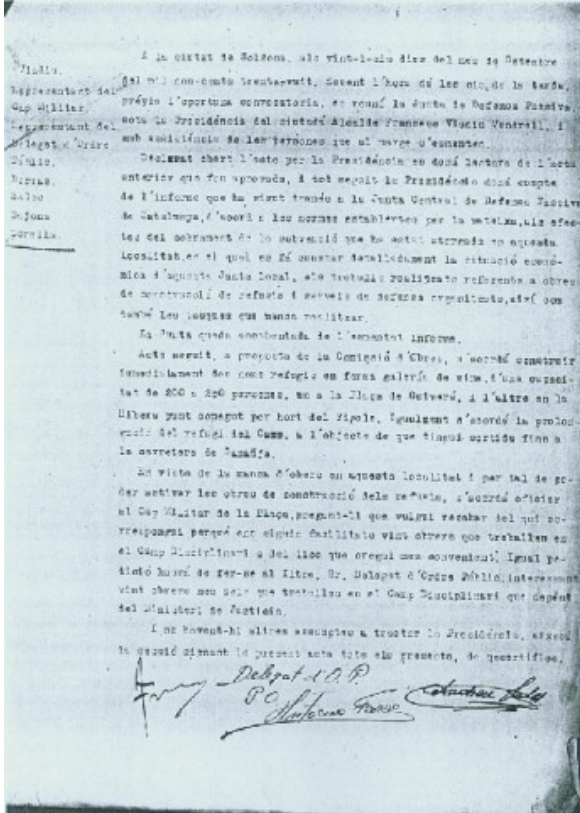
p- acta juliol. Causa General. AHN.

Per l'acta de la reunió de la Junta de Defensa Passiva del 8 de juliol de 1938 sabem que el servei de vigilància i d'avís telefònic en cas d'alarma està a càrrec de la DECA, i en la central telefònica s'encarreguen només de posar en funcionament la sirena.

“Per tal de poder sufragar les despeses que ocasionen les obres de construcció de refugis i demés treballs que es venen realitzant per a la Defensa de la població civil, s'acordà imposar les quotes de contribució pro-refugis als ciutadans que consten relacionats en la llista que presenta el President, quines persones per llur actuació reaccionària són considerades com a filofeixistes i per tant, s'han fet mereixedores de la sanció que s'imposa, qual acord serà comunicat al Il·lustre Delegat d'Ordre Públic, per si presta la seva aprovació.

I finalment, s'acordà autoritzar al company Antoni Farré perquè gestioni prop de la Junta Central de Defensa Passiva de Barcelona, el cobrament de la quantitat de cinquanta mil pessetes que fou assignada a aquesta Junta, per tal de poder atendre al pagament de les despeses relacionades amb motiu de la construcció de refugis i demés serveis organitzats per a la defensa de la població civil.”

De l'acta anterior es desprèn que el servei d'alarma estava actiu, que la sirena era activada des de la central de Telefònica i que estava en marxa la construcció de refugis per a la població civil, les despeses dels quals es pensaven sufragar amb la imposició d'una quota a algunes persones i la subvenció de la Junta Central de Defensa Passiva, de l'altra.



p- acta setembre. Causa General, AHN

Una nova acta de la junta de defensa passiva aporta nova llum al respecte. És del 26 de setembre de 1938

“... la Presidència dona compte de l'informe que ha sigut transmès a la Junta Central de Defensa Passiva de Catalunya d'acord a les normes establertes per la mateixa, als efectes del cobrament de la subvenció que ha estat atorgada en aquesta localitat, en el qual es fa constar detalladament la situació econòmica d'aquesta Junta local, els treballs realitzats referents a obres de construcció de refugis i serveis de defensa organitzats, així com també les tasques que manca realitzar.

La Junta queda assabentada de l'esmentat informe.

Acte seguit, a proposta de la Comissió d'Obres, s'acordà construir immediatament dos nous refugis en forma galeria de mina, d'una capacitat de 200 a 250 persones, un a la Plaça de Guimerà, i l'altre en la Ribera punt conegut per hort del Figols. Igualment s'acordà la prolongació del refugi del Camp, a l'objecte de que tingui sortida dins a la carretera de Sanaüja.

En vista de la manca d'obers en aquesta localitat i per tal de poder activar les obres de construcció dels refugis, s'acordà oficiar al Cap Militar de la Plaça, pregant-li que vulgui recabar del que correspongui perquè ens siguin facilitats vint obrers que treballen en el Camp Disciplinari o del lloc que cregui més convenient. Igual petició haurà de fer-se al Ittre. Sr. Delegat d'Ordre Públic, interessant vint obrers més dels que treballen en el Camp Disciplinari que depèn del Ministeri de Justícia.”

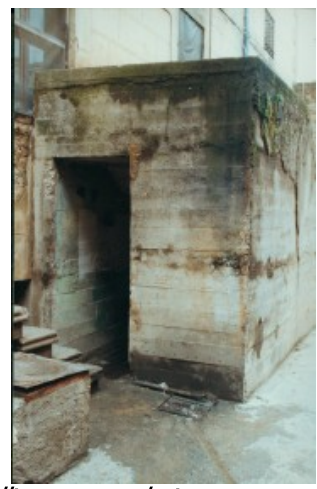
LA VIGILÀNCIA ANTIAÈRIA

El lloc d'observació del cel era al Castellvell, on hi havia sempre 2-3 soldats que disposaven d'un telèfon. L'altre lloc de vigilància estava ubicat en la Collada de Clarà. Si es veien venir avions, s'alertava la ciutat i als llocs de vigilància posterior, com el castell de Cardona. A Solsona sonava la sirena per alertar la població que havia d'anar als refugis.

1. Refugi al subterrani de l'hotel Sant Roc



(<http://lacetans.org/solsonememoria/wp-content/uploads/2013/01/refugi-del-Sant-Roc-passadís-2-1.jpg>).



(<http://lacetans.org/solsonesmemoria/wp-content/uploads/2013/01/refugi-del-Sant-Roc-1-4-1-petita.jpg>)

Foto: estudi 3 de 3



Foto: Esther Miralles



Foto: estudi 3 de 3

Durant la guerra l'Hotel Sant Roc va ser requisat i, després de la caiguda de Lleida, s'hi instal·là el quarter general de l'XI cos de l'exèrcit i l'estat major de l'Exèrcit de l'Est, sota comandament del tinent coronel Perea. En el soterrani de l'edifici es va construir el refugi més important de la ciutat, per a ús dels militars que s'allotjaven en l'establiment. Tot de formigó, tenia un pou, diverses estances petites (central de telèfon, teletip, farmaciola i altres) i cinc sortides, una d'elles a la ribera.

2. Refugi de la muralla (vora el pont).



Foto: Esther Miralles

Estava a la muralla mateix. Era un forat obert a la muralla que s'endinsava sota l'hort que hi havia darrera d'aquesta.

(Font: Testimoni de Teresa Viladrich i Paco Casafont)

3. Refugi d'"Els masos"



(<http://lacetans.org/solsonesmemoria/wp->



(<http://lacetans.org/solsonesmemoria/wp-content/uploads/2013/01/refugi-dels-masos-1-2-1.jpg>)

Foto: estudi 3 de 3

Vora "l'hort del Bisbe", darrera l'actual llar de jubilats Sant Jordi, en la finca coneguda com "Els masos". Era un forat excavat en el terraplè del marge del torrent, sense cap material ni estructura de suport. Ara està soterrat. Les obres d'urbanització de la finca que es van emprendre fa pocs anys el van deixar al descobert.

4. Refugi de la plaça del Camp



Foto: Esther Miralles

Es trobava a la plaça del Camp, que aleshores tenia una forma diferent, ja que la carretera la travessava de biaix. En el tros de la plaça que quedava davant de l'edifici de les Monges s'havia fet una mena de túnel amb bigues de fusta, que havia estat recobert de terra. Era, doncs, un refugi tipus mina. Es va construir a mitjans del 38 i es va destruir l'estiu del 39. Segons diuen, el van fer els presoners republicans i el van desfer els presoners franquistes. La terra per recobrir el refugi la van treure vora el Camí Nou, davant de l'hospital, on hi havia un terrer de 3-4 metres d'alçada.

5. Refugi sota la carretera de Manresa



Foto: Esther Miralles

Refugi excavat sota la carretera de Manresa.

6. Refugi del Palau Episcopal



Foto: Esther Miralles

Es va aprofitar com a refugi per a la població una de les naus que avui forma part de l'Arxiu Diocesà. És una de les parts més antigues de l'edifici, sobre la qual s'edificà la Sala dels Sants Màrtirs. Potser era un celler o una quadra.

7. Refugi de la Pujada del Seminari



Foto: Esther Miralles

En la carretera que pujava al Seminari –aleshores Maternitat de Lleida– hi havia una porta petita que era la del refugi. Ara ha desaparegut degut a la nova paret.

8. Refugi de la Torra Vila Riu



Foto: Esther Miralles

A la torre Vila Riu, on s'havia establert el comandament militar, es va construir un refugi soterrat amb dues entrades formigonades.

9. Refugi de Clariana de Cardener



Foto: Esther Miralles

El refugi de Clariana de Cardener és un túnel d'uns 20 metres de llargada amb una cambra, excavat en la muntanya i amb les dues entrades reforçades amb formigó. Va ser fet pels presos del **Batalló Disciplinari núm. 5 de Clariana de Cardener** (<http://lacetans.org/solsonesmemoria/investigacio/batallo-disciplinari/>).

< [Les víctimes](http://lacetans.org/solsonesmemoria/investigacio/bombardejos/les-victimes/) >

> [L'exposició Quan plovién bombes a Solsona](http://lacetans.org/solsonesmemoria/investigacio/bombardejos/quant-plovien-bombes-a-solsona/) <