

—
PRO MOL
JEC SA
TE

—
RECUPERACIÓ
DE LA MEMÒRIA
POPULAR DE
LA PAGESIA

—
**DOSSIER
FORMATIU
PER L'ENTRE-
VISTADOR**

01	Notes per l'entrevistador	3
	La concertació de l'entrevista	4
	El lloc de l'entrevista	4
	Preparació de l'entrevista	5
	L'inici de l'entrevista	6
	El filmador	6
	Pautes per a la formulació de preguntes	7
	Imprevistos en les respostes de les preguntes	8
	Finalització de l'entrevista	9
	Comportament de l'entrevistador	9
	L'actitud de l'entrevistador davant de l'informant	9
	La relació entre l'entrevistador i l'informant	11
	Finalització de l'entrevista	11
02	Fitxa de l'entrevista	12
	Dades de l'entrevistat	12
	Dades tècniques de l'entrevista	12
	Dades del contingut de l'entrevista	12
	Altres aspectes	12
03	Fitxa fotografies	12
04	Autorització de l'entrevistat	13
05	Document de cessió de drets d'explotació d'imatge pel projecte	14
06	Ajuda memòria	15
	Extracte de la Diagnosi comarcal de la publicació 'Pai del solsonès'. Associació l'Arada.	15
07	Guió de l'entrevista	23
	Producció i treball	23
	Les activitats complementàries o secundàries	23
	El proveïment d'aliments i el consum de productes bàsics	23
	La família	24
	Serveis	24
	Creences i oci	24
	Recull de toponímia	24
08	Graella control de l'entrevista	25
09	Graella per a la minutació de l'entrevista	26

Annex 1	Protocol bolcat d'arxius Projecte Molsa	28
Annex 2	Passos a seguir per a fer una entrevista	29
Annex 3	Control seguiment targetes	30
Annex 4	Arxivament i rotulació	31
Annex 5	Document de control per a l'arxiu	32
Annex 6	Com filmar una entrevista	34
	Revisió del material a utilitzar	34
	Gravació de l'entrevista	34
	Bolcat de l'entrevista, emmagatzematge d'imatges i fitxa	36

01

NOTES PER
L'ENTREVISTA-
DOR

El tipus d'entrevista que farem es basa en un guió al voltant d'uns temes concrets. Són per tant entrevistes temàtiques semidirigides, tot i que no sempre es pot –ni es deu– conduir amb suficient fermesa el curs de l'entrevista i de vegades ens trobarem davant de descripcions que tenen més a veure amb les històries de vida, però que ens aporten una quantitat d'informació que difícilment hauríem pogut aconseguir cenyint-nos al guió.

Entrevistes semidirigides:

La flexibilitat és la seva principal característica, però té dos vessants, per una banda ens permet tractar i conèixer aspectes que són difícils de captar i que no podem trobar en altres tipus de fonts d'informació com són les creences, els sentiments, les idees, els valors, etc. Però aquesta mateixa flexibilitat fa que cada entrevista sigui diferent i única, augmentant el grau de complexitat de la seva anàlisi. Tot i això, per la seva riquesa, és el tipus d'entrevista més utilitzada. L'eina bàsica d'aquest tipus d'entrevista és el qüestionari que l'entrevistador/ investigador ha elaborat i que és l'eina de recolzament de la que disposa per a orientar l'entrevista i reconduir-la en el cas necessari. En el qüestionari es relacionen els temes principals i les diverses qüestions a tractar de cadascun d'ells. No és necessari redactar les diverses qüestions com a preguntes formulades, fins i tot és positiu que no sigui així per evitar que la redacció de la pregunta redueixi la

flexibilitat que caracteritza aquest tipus d'entrevista. La funció de l'entrevistador és dirigir l'entrevista, encaminant i reconduint a l'informant per a obtenir els objectius plantejats. Per la seva banda, l'informant gaudeix de plena llibertat per a expressar-se en el seu llenguatge i al seu ritme.

Hem de percebre l'entrevista com a **OCASIÓ ÚNICA** per a obtenir informació sobre la història i les vides del nostre poble. Per tant cal anar calcats però atents.

→ **Objectiu de l'entrevista:**

L'entrevista es separa en 4 grans blocs:

- 1- Producció i Treball
- 2- Serveis a la comunitat
- 3- Família
- 4- Oci

Cada gran bloc s'analitzarà a un nivell evolutiu, és a dir, els grans canvis existents que l'entrevistat ha detectat des del seu primer record i fins a l'actualitat. Segons els cens del municipi de La Molsosa i veïns de Pinós, s'espera que es pugui recollir informació des d'abans de la Guerra Civil. En la descripció dels grans blocs anteriors ens interessa destacar si existeixen canvis substancials en els següents grans períodes:

- 1- II República (1931-1939)
- 2- Guerra Civil (1936-1939)
- 3- Primer Franquisme (1939-1959).
 - Règim autàrquic, economia tancada.
 - La funció del món rural en la venda d'aliments (estraperlo)
 - Minería a la Molsosa
- 4- Segon Franquisme (1959-1975).
 - Obertura econòmica a l'exterior.
 - Inici capitalització i intensificació del camp.
 - Primer gran èxode rural.

→ **Plantejament de les preguntes:**

Les preguntes seran relatives al seu primer record. A partir d'aquest es comentaran els canvis més importants viscuts fins a l'actualitat.

→ **Altres:**

Al llarg de l'entrevista hem de parar especial atenció a la **toponímia popular (noms de cases, escoles... etc)** per poder definir una mica les cases que existien i ara no existeixen

i documentar-les. També hauré de parar atenció als **noms de paratges** i demanar-les el per què es diu així i des de quan (per exemple, bassa del coll: una persona hi va caure i es va quedar amb l'aigua fins al coll). Aquests darrers elements ens són necessaris per poder presentar el resultat en forma de plafons interpretatius al municipi, senyalitzant els paratges amb el nom popular i explicant-hi el seu origen, i per elaborar el mapa de les cases habitades a principis del segle XX a La Molsosa. Durant les entrevistes **NO-MÉS ANOTAREM ELS NOMS SENSE DONAR-LIS MÉS IMPORTÀNCIA**. Aquest tema ja el treballarem més endavant amb una trobada general convidant als diferents entrevistats i altres. El tema dels noms dona molt de joc i si l'introduïm a l'entrevista ens pot prendre molt de temps i deixar de recollir informació interessant. ■

LA CONCERTACIÓ DE L'ENTREVISTA:

L'entrevista comença molt abans del moment en què estem davant del nostre informant amb la gravadora o càmera. Comença en el moment de concertar la cita, moment en què es generen una sèrie d'expectatives en l'informant respecte nosaltres. No oblidem que de totes les metodologies, és en aquesta que el factor humà pesa més. Som persones tractant amb persones. Mai undocument ens interpel·larà, ens emocionarà i ens sacsejarà com ho fa el relat d'un protagonista dels fets. En aquest primer moment de contacte amb l'informant ens hem adonat que, per exemple, sovint la gent gran s'atabala parlant per telèfon amb algú que no coneixen –de vegades no hi senten bé– i que per tant és millor, sempre que sigui possible, **anar directament a veure la persona o, millor encara, ser presentat per algú conegut** (familiars, amics o veïns). És més fàcil denegar una entrevista per telèfon que fer-ho a la persona que tens al davant.

En el nostre cas això no passarà ja que la majoria de vegades estarem entrevistats veïns, coneguts i fins i tot familiars, però és bo tenir-ho en compte amb desconeguts.

Evidentment cal deixar triar l'hora de l'entrevista a l'informant.

Quan concertem l'entrevista hem d'explicar **quin serà el mitjà de gravació (àudio o vídeo)**. Pensem que per a la gent ser gravat en vídeo no és un fet habitual i per tant és important haver avisat –perquè s'arreglin o no– però que se sentin còmodes amb ells mateixos davant la càmera de vídeo o de fotografiar.

També és el moment de preguntar si té fotos –la qualitat no importa– i altres materials vinculats a l'àmbit de treball (roba, documents,...), i demanar si ens les pot ensenyar quan li fem l'entrevista.

Si quedem molts dies més enllà, va bé trucar un dia abans per confirmar i, de pas, recordar el tema de les fotos.

Hem d'informar de les nostres intencions a l'informant i de concretar tot un seguit d'aspectes per evitar

possibles malentesos en el futur. **Ens hem de presentar formalment a l'informant**, explicant-li de manera clara, entenedora i precisa el nostre treball, el motiu del nostre interès per fer-li l'entrevista i la finalitat de la investigació (publicació, exposició, etc.)

Hem d'explicar-li els temes que es plantejaran a l'entrevista, però hem de tenir present que tant el grau de concreció (apuntar els temes en general, concretar les qüestions o passar-li el qüestionari) com la manera d'informar-lo (de forma oral o en paper) pot condicionar el desenvolupament de l'entrevista. Cal trobar un punt d'equilibri per informar a l'informant sense restar naturalitat a la seva exposició.

Hem de **deixar ben clar quina serà la seva col·laboració**, demanar l'autorització per a enregistrar l'entrevista (el dia de l'entrevista es formalitzarà amb la signatura dels documents corresponents), la possibilitat d'anonimat, de revisar la transcripció, d'obtenir una còpia de l'entrevista, etc. Hem de concretar el lloc i l'hora de l'entrevista, i aproximar la seva durada (entre 60 i 90minuts, si és necessari es pot plantejar fer altres sessions). ■

En l'altre extrem, cal anar sempre preparat per una entrevista imprevista, que pot succeir en qualsevol situació. El millor és portar sempre un MP-3 a sobre. És petit, no fa nosa i en canvi dona un gran servei. Podem raonar que una entrevista sempre es pot repetir. Sí, però si un informant s'ha "desfogat" explicant quelcom per primera vegada, difícilment una segona entrevista tindrà la intensitat emocional de la primera. Si no estem preparats per gravar, hem d'evitar que ens expliquin res, senzillament dient que preferim que ho guardi per a l'entrevista.

EL LLOC DE L'ENTREVISTA:

El lloc on es concerta la realització de l'entrevista també té el seu paper en el resultat de la mateixa. De fet, un espai proper a nosaltres facilita que ens trobem més còmodes que un lloc que ens és desconegut o ens pot semblar desavinent. Per tant, és imprescindible que l'entrevista es realitzi en un espai en el que l'informant estigui a gust. Principalment, l'espai adequat és el lloc de residència de l'informant, algun espai proper a ell o vinculat d'alguna manera als temes que es tractaran, fet que pot facilitar els records. **De fet, qualsevol lloc en el que es pugui sentir a gust l'informant és adequat, si podem realitzar l'entrevista en un ambient tranquil i aïllat**, encara que aquestes condicions són difícils de reunir en llocs públics. Per tant, hem d'evitar concertar entrevistes en llocs públics o a casa de l'informant en dies festius, respectant sempre els seus possibles compromisos. Malgrat que en determinats casos pugui ser vàlida la presència de més persones més enllà de l'informant i l'entrevistador, no és una opció recomanable, encara que la tercera persona sigui molt propera a l'informant. Hem de ser capaços de crear un clima de confiança amb l'informant i això pot ser molt difícil amb la presència de terceres persones que el poden inhibir en la seva llibertat d'expressió.

El lloc on entrevistem **haurà de ser un lloc 'dur'**, no un sofà, i ens haurà de situar aprop de l'entrevistador, per crear un clima de confiança, en forma de 'L'. Caldrà anar amb compte però que la càmera de filmar gravi només a l'entrevistat. ■

PREPARACIÓ DE L'ENTREVISTA

Preparada l'entrevista, identificat l'informant i concretada la seva realització només ens queda tenir a punt l'equip necessari amb el que ens hem de presentar al lloc de l'entrevista.

Els components que han de formar part d'aquest equip de l'entrevistador depenen del tipus d'entrevista que es vulgui realitzar i la forma en què es vulgui enregistrar, que alhora moltes vegades depèn de les nostres possibilitats i/o habilitats. Per a fer l'entrevista disposarem del guió que hem elaborat. **No ens hem d'aprendre el guió de memòria, ja que el tindrem al davant però l'hem de conèixer bé.** L'entrevista s'enregistrerà però haurem de portar un bloc de notes per anar anotant temes que ens interessin.

A més del nostre equip de gravació i el guió podem portar amb nosaltres una "ajuda memòria" amb dades que tenim sobre el tema de l'entrevista i que ens servirà per anar estirant del fil, "refrescant" la memòria de l'entrevistat.

Un document important que hem generat des del Projecte Molsa són els records de la pagesia que vam anotar a la llibreta de cada poble.

Aquests apunts, fora del guió, sempre s'han mostrat molt útils, però tampoc ha de semblar que ja ho sabem tot, perquè l'entrevistat pot perdre l'interès a l'hora d'aportar la seva informació i experiència.

El nostre repte principal serà justament aconseguir que la persona ens expliqui coses que ella pensa que ja sabem. Hem d'evitar les obvietats i els sobreentesos, hem de demanar que ens detallin tot com si nosaltres fóssim d'un altre planeta, perquè els veïns tendiran a explicar poc el que ja saben que coneixem.

A l'entrevista hi haurem d'assistir amb una sèrie de materials:

1. L'aparell d'enregistrament del que disposem: gravadora de so analògica o digital, gravadora d'imatge i so analògica o digital, micròfon, màquina de fotografiar, webcam, etc. L'ús de qualsevol tipus d'aparell ha de significar que l'entrevistador coneix suficientment el seu funcionament i que pot reaccionar davant la majoria d'imprevistos. Abans de fer l'entrevista cal comprovar l'estat dels aparells i assegurar el seu funcionament.

2. Els elements necessaris per a que funcioni l'aparell d'enregistrament: bateries, piles, etc., preveient la possible connexió de l'aparell al corrent elèctric o emportant-nos recanvis suficients.

3. El suport d'enregistrament: cintes de casset o vídeo, cd, dvd, carrets, memòries, etc. dels que també ens hem d'assegurar comptar amb un número superior al previst com a necessari.

4. Tota la documentació necessària: el qüestionari, els documents d'autorització que ha de signar l'informant, una llibreta per a prendre notes, bolígrafs, notes de les llibretes del projecte Molsa, un plànol, documents gràfics de què disposem per tal d'iniciar l'entrevista interpretant-lo.

5. Càmera de fotografiar.

Pot semblar que tot això que estem dient sigui més que obvi, però no serem ni els primers ni els últims als que algun problema de tipus tècnic impedeixi obtenir un enregistrament vàlid i de qualitat. Els exemples són diversos: una bateria que s'esgota i no podem endollar l'aparell al corrent elèctric; un suport d'enregistrament que s'acaba i no tenim recanvi; un entrevistador que no domina el funcionament de l'aparell i aquest pren vida pròpia; un suport de recanvi que surt defectuós... Les probabilitats de trobar-nos amb algun d'aquests casos no treu que anem ben preparats perquè passi la menor part de les vegades.

Per últim, cal saber si la persona a qui anem a entrevistar ja se li ha fet alguna entrevista. Si és així no li tornarem a demanar el mateix, i per tant caldrà documentar-nos abans sobre l'entrevista anterior. Tenim la llista de persones a entrevistar classificades segons si han estat o no entrevistades i qui disposa de l'entrevista.

Per tal de poder assegurar el tarannà de 'conversa' de l'entrevista, evitarem

fer preguntes textuals però per poder recollir tota la informació que ens interessa, portarem una graella control (vegeu apartat següent). En el cas que nosaltres tinguem coneixements de la persona que anem a entrevistar, sigui a partir o no d'entrevistes prèvies que se li han fet, completarem aquesta graella amb aquells temes que creguem importants que ens expliqui.

Exemple: Sabem que la persona a qui anem a entrevistar treballava de pareire.

GRAELLA DE CONTROL MARCAR AMB UNA X ELS TEMES QUE ENS VA PARLANT L'ENTREVISTAT.
TREBALL
L'activitat principal: - Trevallava de pareira
Les activitats complementàries o secundàries - - El proveïment d'aliments - - El consum de productes bàsics - -
FAMÍLIA
Divisió de feines segons la persona de la família - - Quins han marxat? - -

Amb la documentació de les entrevistes anteriors i també amb allò **QUE SABEM D'AQUELLA PERSONA**, completarem el **QUADRE CONTROL DE L'ENTREVISTA**. Això ens permetrà preguntar les preguntes a la nostra manera, no tant tècnic com tenim al formulari. SI ho fem amb paraules tècniques la persona entrevistada se sent estranya i en alguns casos pot ser que no ens entenguem. ■

L'INICI DE L'ENTREVISTA

Abans de l'entrevista i la gravació NO-SALTRES hem de gravar el dia, data, lloc, hora, entrevistat i entrevistadors.

Hem de valorar si volem que hi hagi un altre membre de la família al davant. De vegades si la persona és molt gran, és positiu, però aquesta persona ha de tenir un paper marginal.

En cas que no coneguem a la persona, cal que iniciem l'entrevista amb una **presentació nostra**, d'on som, a què ens dediquem... amb l'objectiu que satisfaci la seva curiositat i que eviti que m'estigui fent preguntes durant l'entrevista.

Al iniciar l'entrevista ho hem de fer amb temes generals com la **presentació de la persona (nom, lloc i data de naixement)**, que ens servirà per omplena part de la **FITXA DE L'ENTREVISTA** (vegeu el punt 3.1). A l'inici de l'entrevista la persona acostuma a estar nerviosa, quasi com en un examen (algunes vegades hem sentit "és que no sé si ho sabré, el que em preguntars"), per tant preguntes com quin és el primer record de la infància que té, a què es dedicaven els pares, quins diaris es llegien a casa... ens aportaran informació però sobretot ajudaran a relaxar-se a l'informant. ■

EL FILMADOR

Les entrevistes les gravarem amb una càmera i un micro de corbata. Per tan UNA PERSONA DE L'EQUIP FARÀ DE FILMADOR.

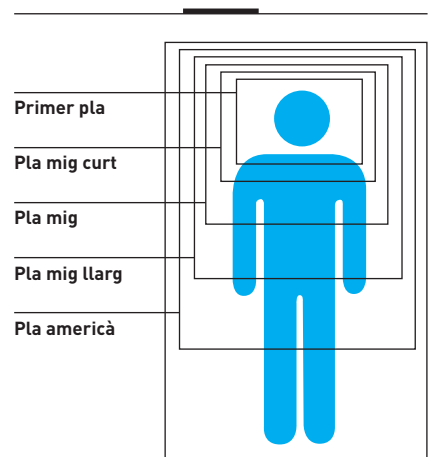
Abans de començar:
Abans de començar HEM DE COMPROVAR QUE LA FILMACIÓ FUNCIONA (so i vídeo). Cal preparar la càmera de filmar (abans d'arribar al lloc).

Preparació de la càmera de filmar:

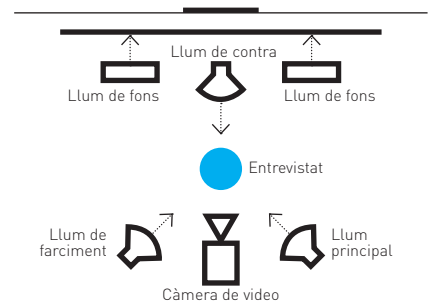
- Cal que el muntatge del tríode i de la càmera sigui ràpid.
- Connectarem els auriculars que haurà de portar el filmador, i el micro de corbata que posarem a l'entrevistador.
- És important 'amagar' al màxim els cables del micro de corbata.
- La càmera de vídeo l'hem de configurar segons les següents característiques:
- Qualitat de gravació (la màxima) HDV, DVCAM, DVCPRO o DV.
- Gravació en SP.
- Format de gravació 16:9 (panoràmic).
- Treure auto focus.
- Treure zoom digital.
- Treure estabilitzador digital.
- Treure efectes digitals.
- Treure guany (0db).
- Iris manual.
- Obturació manual a 50.
- Nivell de balanç de blancs manual (llum interior o exterior).
- Iniciar codi de temps a 00:00:00:00.
- Fer barres 30'.
- Fixar càmera personatge (posició entrevistador vs entrevistat).
- Posar la microfonia i fer proves.

És aconsellable disposar d'un micròfon per l'entrevistat i un per l'entrevistador en canals separats. En cas de tenir només un micròfon de corbata per l'entrevistador, cal que l'entrevistador faci les preguntes clares perquè els qui transcriguin l'entrevista ho sentin bé.

- Posició de l'entrevistat (cadires dures i altes).
- Posició entrevistador (comoditat).
- Posició operador de càmera i de so (comoditat).
- Triar un bon enquadrament. Quin fons posem? Homogeni o variat?
- Ajustar (aires) per entrevistes, primer pla, pla mig o pla mig-curt.



- No filmar a contrallum. La llum principal ha d'anar de cara a la persona que entrevistem. No disposem de llum addicional, utilitzarem al llum que hi hagi al lloc de l'entrevista per tant l'hem de triar bé.



Durant l'entrevista:

El paper del filmador serà controlar que es vegi bé l'entrevista i anar anotant els canvis de tema en una graella.

00.0 Presentació

00.3 parla de l'activiat principal, eren pagesos quan era petit

0.56 va anar a servir a... quan tenia 14 anys

Un cop finalitzada l'entrevista els resultats anteriors s'hauran de completar amb la fitxa que us vaig passar a l'anterior mail, per tal de què la Núria, qui ens editarà els vídeos, pugui separar fragments de l'entrevista per tema.

	ABANS DE LA GUERRA	GUERRA	PRIMER FRANQUISME	SEGON FRANQUISME
TREBALL	Anotar aquí el minut que marca la càmera on l'entrevistat parla del treball d'abans de la guerra.			
FAMÍLIA				
SERVEIS				
CREENCES I OCI				

AQUESTA FUNCIÓ DE L'ENTREVISTA-DOR ÉS MOLT IMPORTANT TENINT EN COMPTE QUE UN DELS PRODUCTES FINALS SERÀ ELS VÍDEOS EDITATS I PENJATS AL BLOC. SI FÉM AQUESTA FEINA DE MANERA CUROSA EL MATERIAL RESULTANT PODRÀ SER APROFITAT PER ALTRES FORMATS (per exemple, un documental). ■

PAUTES PER A LA FORMULACIÓ DE PREGUNTES

Al ser una entrevista 'semidirigida' molt sovint haurem de completar les qüestions del qüestionari amb preguntes nostres.

Podem haver fet una bona preparació de l'entrevista, haver elaborat un bon qüestionari o tenir al davant un bon informant, però una bona pregunta plantejada en un mal moment o una bona pregunta mal formulada ens poden portar a no obtenir el resultat desitjat. Per això, la formulació de les preguntes és un altre element clau de l'entrevista.

Bàsicament podem comptar amb quatre tipus de preguntes:

Les preguntes directes. Són aquelles que utilitzen *Què? Quan? Qui? Com? Per què? i Quant?*.

En definitiva, són totes aquelles preguntes que serveixen per a precisar qüestions dels temes plantejats. Destaquem la importància de preguntar sempre **Quan?** per a obtenir una situació temporal del fet que es relata. Encara que no sigui exacta, qualsevol possible concreció relativa respecte algun altre fet conegut és un valor afegit a la informació.

És important que l'entrevistat ens percebi com a persones interessades a aprendre. Per tant hem d'anar amb compte amb iniciar l'entrevista amb preguntes concretes sobre aspectes que nosaltres considerem importants. Això podria provocar que l'entrevistat al llarg de tota l'entrevista es centri més en aquells temes que creu que són més importants per nosaltres perquè hem encetat l'entrevista amb aquest.

Pautes per a la formulació e preguntes:

1- Fer preguntes simples en el sentit que sigui una sola pregunta la que es formuli cada vegada. Si plantegem preguntes dobles possiblement només obtindrem resposta per a una d'elles i si fem preguntes complexes podem

despistar a l'informant. Si hem de fer preguntes relacionades les farem una darrera de l'altra.

2- Fer preguntes precises que permetin a l'informant donar una resposta concreta que no es quedi amb divagacions. Si tenim clar què és el que ens interessa saber, ens serà més fàcil saber què preguntar.

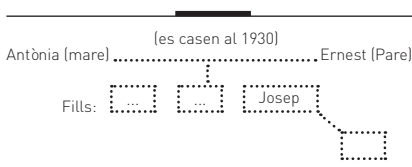
3- Fer primer preguntes generals i després les concretes. Amb les preguntes generals facilitem l'inici de la comunicació per passar després a les qüestions més específiques.

4- Fer preguntes delicades en el moment adequat, o sigui, esperar a que la relació entre l'entrevistador i l'informant sigui suficientment madura com per a poder plantejar aquest tipus de qüestions, ja sigui per la temàtica o per les implicacions personals. Com a norma general evitarem fer-ho en els primers moments de l'entrevista, ja que una vegada ens ha explicat què li va passar és més fàcil que ens respongui sobre quins van ser els seus sentiments en aquell moment.

5- No fer preguntes que portin implícita la resposta, s'ha de donar llibertat absoluta a l'informant perquè contesti.

6- No fer preguntes a les que només pugui respondre si o no. Aquest cas només és possible quan utilitzem qüestionaris tancats amb respostes tancades (test), però en la resta de casos això impedeix obtenir informació qualitativa.

7- Al llarg de l'entrevista podem anar datant els fets. Per ajudar-nos anar traçant un arbre genealògic amb els noms de la família que ens apareguin. Això ens servirà per poder datar aquells episodis o esdeveniments que l'entrevistat no ens ha pogut datar o orientar sobre l'època que succeí. ■



IMPREVISTOS EN LES RESPOSTES DE LES PREGUNTES

Ens podem trobar que una vegada formulada la pregunta no obtenim la resposta desitjada, en aquests casos tenim diverses opcions:

1- Concretar aspectes per aprofundir en qüestions d'interès.

2- Aclarir qüestions poc clares o contradictòries, sempre amb molt de tacte.

3- Precisar respostes molt generals: situar els fets en el temps, aproximar números absoluts, posar exemples, etc.

4- Utilitzar l'eco, repetint l'afirmació de l'informant com a pregunta, per obtenir més informació. Quan volem més informació sobre el que m'ha dit l'informant, tot i que ell sembli donar-ho per acabat, podem recollir la seva última frase i la torno en forma de pregunta: "Aleshores sí que ho vam passar malament" diu Fulanita. "Aleshores sí que ho van passar malament?" pregunto jo.... De vegades un senzill "Perquè?" és suficient.

5- Ampliar aspectes mitjançant un resum del contingut de l'entrevista, demanant a l'informant si és correcte o si vol afegir alguna altra cosa.

6- Demanar el significat de qualsevol expressió, terme, etc. que desconeguem.

7- Preguntar en diversos moments de l'entrevista o en diverses sessions **la mateixa qüestió,** pràctica que ens permet realitzar un test de coherència interna.

8- Durant la CONVERSA hem d'evitar el demanar **PER QUÈ,** perquè si ho fèim reiteradament li farem tornar a semblar que està a un exàmen i l'entrevistat/da no estarà còmode. **MIREM DE SUBSTITUIR EL 'PER QUÈ' AMB UN 'COM?', 'QUAN?'**

Si l'entrevistat se'n va massa del tema

podem intentar reconduir la conversa i, si no és possible, canviem de bloc de preguntes i l'intentem reprendre més endavant.

L'entrevista cal que sembli una **CONVERSA.** No hem de llegir les preguntes del qüestionari, tan sols saber els temes dels què hem de recollir informació. Per tal de poder ordenar aquesta conversa **ADJUNTEM UN QUADRE CONTROL A PER ANAR CONTROLANT ELS TEMES DURANT L'ENTREVISTA.** Al final de l'entrevista tots els requadres haurien d'estar marcats amb una X.

[Vegeu 'Graella de Control' al punt 3.1. Pàgina 5](#)

CAL ANAR AMB POCS PAPERS A L'ENTREVISTA, els podem espantar. Per tant durant l'entrevista només portarem:

- 1- La fulla control (omplert o no amb els nostres coneixements, mireu punt 06. En total és un full per davant i per darrere) i una llibreta.
- 2- El guió de l'entrevista
- 3- Les fitxes de fotografies
- 4- Les dues autoritzacions (de l'entrevista i la de les fotografies)

El filmador: la graella de minutació. ■

FINALITZACIÓ DE L'ENTREVISTA

Finalitzarem l'entrevista comentant els documents de l'entrevistat (fotografies, plànols, cançons, llegendes, etc) relacionats amb la temàtica de l'entrevista, ja siguin aportats per l'entrevistat o per l'entrevistador.

Vegeu document 3: FITXA FOTOGRAFIES i document d'autorització de cessió de fotografies.

Farem fotografies dels documents més interessants i també de les fotografies. També podem sol·licitar si ens les cedeixen per poder-ne fer una còpia de més qualitat. Finalment farem una fotografia de l'entrevistat i de paratges que creguem interessants. Per acabar li passarem l'autortització (document 4) perquè ens la firmi. **CAL QUE ENS FIRMI 2 CÒPIES, UNA PER NOSALTRES, UNA PER ELLS.** ■

COMPORAMENT DE L'ENTREVISTADOR

L'entrevista no deixa de ser també una forma de comunicació entre dues o més persones i com en qualsevol altra forma de comunicació, s'estableix una relació entre les persones que en formen part. La relació que s'estableixi entre l'entrevistador i l'informant és un element que té una incidència important en el desenvolupament de l'entrevista. Però quins factors són els que influeixen en aquesta relació, perquè aquesta sigui fructífera? Doncs són molt diversos i els hem agrupat en dos apartats: l'actitud de l'entrevistador davant de l'informant i la relació entre l'entrevistador i l'informant. ■

L'ACTITUD DE L'ENTREVISTADOR DAVANT DE L'INFORMANT

No hi ha una fórmula màgica per arribar a ser un bon entrevistador. L'actitud que tinguem enfront de l'informant durant tota la sessió és important, per això cal:

1 — Mostrar interès, comprensió i respecte per l'informant.

Encara que per nosaltres sigui una font d'informació, l'informant abans que res és una persona i l'hem de considerar com a tal. Una actitud positiva per part nostre afavoreix la creació d'un clima de confiança que serà més propici per aprofundir en l'entrevista.

2 — Plantejar la conversa de forma flexible, atenent a les característiques específiques de cada informant (llengua, ritme, etc.).

3 — Empatitzar amb l'informant.

Això ens permet una relació més fluida i crear un bon ambient de comunicació. Hem de donar mostres que entenem el que ens està explicant i que no l'estem ni jutjant, ni examinant, ni ridiculitzant.

4 — Evitar les opinions personals i els judicis.

Tant si expressem la nostra opinió com si emetem judicis del relat de l'informant podem desvirtuar el resultat de l'entrevista. Ja sigui perquè podem obligar a l'informant a modificar el seu discurs per adaptar-lo als nostres gustos, perquè el podem emmudir per avergonyiment, per incomprensió... o directament perquè la violència de la situació que es crea o la confrontació de visions poden crispar i, fins i tot, tallar la comunicació.

5 — Deixar parlar a l'informant i no interrompre'l.

Encara que el seu relat s'allunyi del nostre qüestionari i del nostre àmbit de treball l'hem de deixar parlar. No sempre és un fet negatiu. Pot resultar interessant a les entrevistes no dirigides però també ho és per a validar el nostre qüestionari a les entrevistes pilot. En el cas de les

entrevistes semidirigides la nostra funció d'entrevistadors porta implícit l'art de dirigir l'entrevista i prendre la determinació sobre si és interessant mantenir l'informant en aquesta direcció o cal reprendre el control i portar-lo a d'altres qüestions.

6 — No fer callar ni deixar en evidència a l'informant. En el cas que detectem incoherències i/o incorreccions, el més útil és intentar aprofundir en la qüestió per aclarir el punt o bé tornar a plantejar la qüestió en una altra ocasió.

7 — Mantenir l'atenció. Durant l'entrevista i encara que aquesta quedi enregistrada cal que tota la nostra atenció quedi centrada en l'informant per saber què volem que ens digui, què diu, com ho diu o què no diu. No cal fer un soroll de fons, que quedarà també enregistrat, per assentir el seu relat (qualsevol expressió repetitiva com si, ah, bé...). Li podem comunicar la nostra atenció amb el llenguatge no verbal (gesticulacions com assentir amb el cap, tenir una postura oberta a la conversa, no mirar el rellotge o prestar massa atenció a l'aparell d'enregistrament) i evidentment fent les preguntes adequades a cada moment.

8 — Ser sensibles. Hem de prestar atenció no només al relat de l'informant sinó també a com es troba ell durant l'entrevista (cansat, nerviós, poc receptiu a segons quins temes, etc.) i actuar en conseqüència.

9 — Garantir la confidencialitat. Els acords als que podem arribar en aquest tema han de quedar reflectits als documents corresponents. I una bona manera de mostrar aquesta garantia és no donar cap tipus de dada identificativa d'altres informants, ni fer cap comparació entre ells.

10 — Ser agraïts. És important que al finalitzar l'entrevista donem a l'informant l'opció d'afegir o comentar alguna altra qüestió. Sempre se li ha d'agrair la col·laboració i si cal, emplaçar-lo per la propera sessió. És recomanable trametre també aquest

agraïment per escrit amb una carta dirigida a l'informant.

11 — Fer ús del llenguatge corporal o de petits comentaris per a motivar a l'informant, sense interrompre el seu relat. Fer les preguntes amb un **llenguatge adaptat a l'informant**, cercant l'equilibri entre el llenguatge col·loquial i el llenguatge acadèmic. Encara que com a entrevistadors dirigim i controlem el desenvolupament de l'entrevista, no ens hem d'oblidar que **el ritme el marca l'informant** i que nosaltres ens hi hem d'adaptar.

12 — Deixar un espai de temps prudencial entre cada pregunta. El silenci que es pot donar entre el final de la pregunta i l'inici de la resposta ens pot generar una situació violenta com a entrevistadors i que això ens porti a precipitar-nos i plantejar una segona qüestió. Si fem això podem caure en el problema d'atabalar a l'informant. Hem de pensar que durant aquest silenci l'informant pot estar cercant els records i buscant la manera de transmetre'ls.

13 — No donar res per suposat o per sabut. Amb la preparació de l'entrevista adquirim uns coneixements sobre el tema i l'informant que hem de saber utilitzar. Si mostrem massa desconeixement l'informant pot no prendre'ns seriosament, mentre que l'actitud contrària la pot traduir com a prepotència per part nostre i pot tallar la comunicació. Hem de prendre una actitud de no donar res per suposat ni per sabut, però sempre amb una bona base de coneixements, encara que no la mostrem.

14 — Moltes persones al parlar del seu passat s'emocionen i s'enrotllen. Cal deixar-los fer, per molt pesats que se'ns faci, perquè en poden sortir coses molt interessants. **Si veiem però que ens pren molt de temps el tallarem però per dir-li que això ja li demanarem més endavant.**

15 — Davant de silencis, CAL RESPECTAR-LOS, deixar que passi el silenci i no adelantar-nos nosaltres demanant-li per situacions que

coneixem. Ens les ha d'explicar la persona que entrevistem. Si no semblarà que li estem passant un examen i la situació no serà còmode. Al no ser còmode segur que no sorgeix tota la riquesa que l'entrevista es mereix.

16 — Si ens expliquen alguna cosa que nosaltres creiem que no va ser així, no ens hi hem d'enfrontar. L'entrevistat o entrevistada ens ha d'explicar LA SEVA VERSIÓ. El moment d'analitzar si els què ens explica és o no cert és un cop transcrites les entrevistes, i on entre tots sabem el per què la persona ho veu així.

17 — Moltes persones al parlar del seu passat s'emocionen i s'enrotllen. Cal deixar-los fer, per molt pesats que se'ns faci, perquè en poden sortir coses molt interessants. **Si veiem però que ens pren molt de temps el tallarem però per dir-li que això ja li demanarem més endavant.**

18 — Durant l'entrevista pot ser que la persona entrevistada s'emocioni, amb una rialla que els surt de dins o amb tristesa. D'entrada això és un indicador de què hem aconseguit la proximitat i la confiança que cal que hi hagi entre l'entrevistador i l'entrevistat. Amb una rialla reaccionarem bé, però no és tan segur quan la persona es posa trista. Si ens passa això **ENS HEM DE COMPORTAR AMB NORMALTAT, NO COM SI HAGUÉS PASSAT ALGO QUE NO HAGUÉS HAGUT DE PASSAR.** ■

LA RELACIÓ ENTRE L'ENTREVISTADOR I L'INFORMANT

L'entrevista és un acte únic i irrepètible de forma exacte, que es produeix en un espai i temps determinats fruit de la interacció de dues o més persones. La comunicació que s'estableix entre l'entrevistador i l'informant dóna lloc a una relació a dos nivells: el personal i el social.

La relació personal la determina un element tant incontrolable, imprevisible i personal com són els sentiments. La trobada entre l'entrevistador i l'informant desencadena la generació, per ambdues parts, de sentiments, positius o negatius, que poden ser recíprocs o no. La resolució d'aquesta equació pot determinar tant el desenvolupament com el contingut de l'entrevista.

La relació sempre depèn del tarannà de les dues persones, però qui ha d'anar un pas més enllà és l'entrevistador. En aquest sentit hem de ser suficientment hàbils o experimentats per a potenciar aquelles relacions que hagin generat uns **sentiments positius** i intentar superar els efectes d'uns sentiments negatius que poden fer fracassar la nostra feina. El respecte mutu és un bon inici.

El coneixement del poble per part dels entrevistadors del projecte Molsa fa possible que puguem detectar ràpidament aquells temes que generin sentiments positius i potenciar-los.

El fet que els entrevistadors tinguem molt informació sobre aquelles persones a qui anem a entrevistar, és bo però té alguns riscos que poden fer que obtinguem una mala informació si no ho sabem gestionar bé. Temes a tenir en compte: és molt important que els temes que ens expliquin i que ja sabem, no els hi fem preguntes perquè ens acceptin el què ja sabem.

Exemple: Sabem que una persona va marxar a viure a Solsona perquè hi tenia un tiet malalt. No li podem demanar: 'l'algú va anar a Solsona perquè tenia el tiet malalt?', sinó que caldria preguntar 'l'com és que va marxar?'

En l'entrevista també es dóna la interacció entre dues persones amb un perfil social definit. En aquest sentit **la relació pot estar condicionada per diversos factors: la diferència d'edat o sexe, el nivell cultural o les tendències ideològiques i polítiques.** Una vegada més, la nostra habilitat i experiència com a entrevistadors ha de controlar la incidència que puguin tenir aquests factors en el desenvolupament de l'entrevista i convertir els possibles entrebancs en punts favorables.

Fins aquí hem parlat de les nostres obligacions com a entrevistadors, però en tot el procés, quin és el paper de l'informant? La relació entre l'entrevistador i l'informant també estarà condicionada per la motivació que ha portat a aquest últim a acceptar ser entrevistat. Pot ser per la necessitat de reconeixement personal, per donar a conèixer la seva experiència, per interès en ajudar, perquè li ho ha demanat una persona coneguda o per educació. **És important que l'entrevistador pugui captar quina ha estat la motivació de l'informant, d'aquesta manera es podrà entendre molt millor el seu relat i la seva actitud.** ■

FINALITZACIÓ DE L'ENTREVISTA

Un aspecte important i sovint menys tingut és el retorn de la informació a l'entrevistat. Al finalitzar l'entrevista cal informar quin serà el producte final (web, llibre, article, exposició, documental...) i avisar l'informant del moment en què aquest producte surt a la llum.

UN COP HEM ACABAT L'ENTREVISTA HEM DE GRAVAR-NE UNA CÒPIA I POSAR-HI EL LLOC, HORA, NOM DE L'ENTREVISTADOR I DE L'ENTREVISTAT.

FITXA MOSTRA

Nom de l'entrevistador:

Nom de l'entrevistat:

Data:

Lloc:

Durada:

Les entrevistes les haurem de centralitzar a un ARXIU. A un lloc on sapiguem que hi podem guardar les entrevistes originals. Mentre no tinguem un lloc l'Associació l'Arada les anirà recollint, TANT EL CD O CINTA COM TOTES LES AUTORITZACIONS I ALTRES DOCUMENTS.

Recordem la relació de documents:

- 1- Fitxa de l'entrevista
- 2- Autorització entrevista
- 3- Autorització cessió fotografies
- 4- Temporalització de l'entrevista segons el canvi de tema etc (feta pel filmador)
- 5- Guia de seguiment de l'entrevista
- 6- Fitxes fotografies
- 7- Fotografies fetes (en CD)
- 8- Entrevistes prèvies fetes a l'entrevistat (en cas d'existir)
- 9- Entrevista gravada en DVD rotulat

02

FITXA DE
L'ENTREVISTA

A banda de les respostes de les preguntes del guió de l'entrevista, haurem de complementar la següent fitxa. Molt sovint aquesta informació l'obtindrem en el transcurs de l'entrevista. No hem d'omplir la fitxa mentre entrevistem, sinó que podem completar un cop acabada. La fitxa ens servirà per tenir una síntesi de l'entrevista.

DADES DE L'ENTREVISTAT

A completar les dades de què no disposem al principi de l'entrevista

Nom i cognoms:

Sobrenom:

Sexe:

Lloc i data de naixement:

Domicili actual:

Estat civil:

Professió:

A completar posteriorment a l'entrevista

Altres dades sobre la família:

(dades de la família sobre avis, pares, germans, matrimoni, fills...):

DADES TÈCNIQUES DE L'ENTREVISTA

Data i lloc de realització:

Nom de l'entrevistador:

Durada de l'entrevista:

Suports de gravació utilitzats:

DADES DEL CONTINGUT DE
L'ENTREVISTA

Resum:

Relació de temes:

Noms de persones i noms de llocs que han aparegut:

Altres aspectes a destacar:

ALTRES ASPECTES

- Document d'autorització
- Documentació que s'aporta a l'entrevista
- Observacions

Algunes d'aquestes dades les obtenim en el decurs de l'entrevista i per tant, per no tallar-ne el ritme, no cal que les demanem de forma específica a l'informant només amb la intenció d'omplir la fitxa, ni tampoc és convenient que l'omplim al seu davant. D'altres dades necessàriament hauran de ser omplertes un cop realitzada l'entrevista i és en aquest moment, immediatament després d'acabar-la, el millor per fer-ho. En els treballs en equip en els que hi hagi més d'un entrevistador resulta pràctic redactar unes pautes. ■

03

FITXA
FOTOGRAFIES

Fotografia núm:

Total de fotos:

Data aproximada de realització:

Lloc:

Motiu:

Dibuixem les persones que surten i escrivim els detalls que ens donen.

EXEMPLE

Data aproximada de realització: 1 de maig de 2009. **Lloc:** Castell de Roquefixade, Ariège, França. **Motiu:** excursió en el marc d'una trobada familiar (família Levillain). **Dibuixem les persones que surten i escrivim els detalls que ens donen.**



1. Helene Hubert. 18 anys, Neboda (per part de germana) d'Eric, viu a Normandia.
2. Tina Levillain, 6 anys, veïna de Navès, filla d'Eric i Esther
3. Virginie, 18 anys, amiga d'Helene, viu a Normandia.
4. Manon Hubert. 16 anys, germana menor d'Helene, viu a Normandia
5. Esther Miralles, viu a Navès, mare de l'Oriol i la Tina
6. Eric Levillain, francès, viu a Navès, pare de l'Oriol i la Tina
7. Oriol Levillain, 3 anys, viu a Navès

04

AUTORITZACIÓ DE L'ENTREVISTAT

El /la sotasignat:
amb DNI número:

MANIFESTA QUE

- Ha participat voluntàriament en la gravació d'una entrevista pel Projecte Molsa, Recuperació de la memòria popular de la pagesia, promogut des del projecte ACTUA, perquè formi part del propi projecte i del fons d'entrevistes del Memorial Democràtic de la Generalitat de Catalunya.

- Abans de la signatura d'aquest document ha rebut la suficient informació en relació al contingut i característiques del projecte, així com la finalitat de a gravació, la qual és acceptada sense limitacions.

- Cedeix de forma expressa, inequívoca, sense limitacions en el temps i de forma gratuïta al projecte Projecte Molsa, Recuperació de la memòria popular de la pagesia i al Memorial Democràtic de la Generalitat de Catalunya, els drets de la seva pròpia imatge i posterior explotació del mateix en la forma i condicions previstes en la legislació vigent, i en especial, per l'exercici dels drets de reproducció, comunicació pública, transformació i distribució en tots els formats existents i per inventar.

- Aquesta cessió no atorga al cedent cap mena de benefici econòmic sobre els rendiments que el projecte i/o el Memorial Democràtic de la Generalitat de Catalunya puguin obtenir com a conseqüència de l'explotació de la gravació en qualsevol forma i modalitat.

- Que comprèn i accepta íntegrament els termes d'aquest document sense reserves.

A, el dia de de

Firma:

05

DOCUMENT DE CESSIÓ DE DRETS D'EXPLOTACIÓ D'IMATGE PEL PROJECTE*

Jo,
 amb DNI....., amb l'adreça.....

 telèfon..... i adreça electrònica.....
 actuant en nom propi/en nom de l'entitat

* cedeixo els drets d'explotació d'imatge i conec que en atenció al que disposa el dret a la pròpia imatge, reconegut a l'article 18.1 de la Constitució Espanyola i regulat per la Llei Orgànica 17/1982 de 5 de maig, sobre el dret a l'honor, a la intimitat personal i familiar i a la pròpia imatge, i la Resolució de 20 de maig de 2003, sobre l'ús d'imatges, aquestes imatges seran utilitzades amb destí al projecte "Projecte Molsa: REcuperació de la memòria popular de la pagesia" organitzat en el marc del Projecte ACTUA, promogut per l'Associació l'Arada. Els drets de reproducció del material per part de persones o institucions alienes al projecte queda condicionat a l'autorització expressa per part de la persona o entitat propietària que cedeix els drets d'explotació d'imatge en aquest document.

Quantitat d'imatges cedides i tipologia:

 A....., el dia.....

Signatura del donant,

Signatura del receptor,

*D'aquest documents'hadesignarduescòpies, una per al donant i l'altra per al receptor de la donació.

*Aquestes dades entraran a formar part de l'apartat "Drets d'imatge" de la base de dades del Projecte Molsa. Aquesta base de dades estarà a disposició dels interessats des a la seu de l'Associació l'Arada i al bloc del projecte. Si ho desitja pot exercir els drets d'accés, rectificació, cancel·lació i oposició, enviant un correu electrònic a info@larada.net.

06

AJUDA MEMÒRIA

A més del nostre equip de gravació i el guió podem portar amb nosaltres una “ajuda memòria” amb dades que tenim sobre el tema de l’entrevista i que ens servirà per anar estirant del fil, “refrescant” la memòria de l’entrevistat.

Un document important que hem generat des de l’Associació l’Arada (5.1) i Projecte Molsa (5.2, pendent de completar) són els records de la pagesia que vam anotar a la llibreta de cada poble.

Aquests apunts, fora del guió, sempre s’han mostrat molt útils, però tampoc ha de semblar que ja ho sabem tot, perquè l’entrevistat pot perdre l’interès a l’hora d’aportar la seva informació i experiència.

El nostre repte principal serà justament aconseguir que la persona ens expliqui coses que ella pensa que ja sabem. Hem d’evitar les obvietats i els sobreentesos, hem de demanar que ens detallin tot com si nosaltres fóssim d’un altre planeta, perquè els veïns tendiran a explicar poc el que ja saben que coneixem. ■

EXTRACTE DE LA DIAGNOSI COMARCAL DE LA PUBLICACIÓ ‘PAI DEL SOLSONÈS’. ASSOCIACIÓ L’ARADA

Com el món rural del Solsonès ha esdevingut el que és d’una economia basada en els recursos locals a una economia globalitzada.

El fet que la introducció històrica que segueix es basi molt en els canvis econòmics, tal com indica el subtítol, deixa entreveure el protagonisme que el desenvolupament econòmic ha tingut en els processos de desenvolupament territorial. L’evolució dels serveis a la població i de les comunicacions, molt sovint serà determinada per les implicacions del desenvolupament econòmic de cada etapa històrica.

Els canvis que ha experimentat la comarca del Solsonès en l’últim segle estan íntimament relacionats amb les transformacions que es produïren a nivell català i, intensificada la globalització econòmica, també els existents a nivell mundial.

En un mateix segle es passa d’una organització econòmica ‘orgànica’ —o basada en els recursos locals— a una economia que tendeix a incorporar els recursos cada cop més llunyans; la instal·lació d’iniciatives econòmiques al territori ja no dependrà tant de l’existència de recursos a l’entorn, sinó del propi lliure mercat.

La societat rural solsonina del principi del segle XX:

Fins ben entrat el segle XX, la subsistència de les unitats domèstiques del territori depenia de l’entorn físic més immediat, i tant l’organització social com l’econòmica es basaven quasi en exclusiva en els recursos locals (humans i materials). L’organització era, doncs, eminentment orgànica, i es disposava d’un alt grau d’autosuficiència territorial.

Al començament del segle XX la industrialització va provocar el primer èxode rural cap a les zones industrials

situades a les conques fluvials, com la del Llobregat o la del Cardener. Tot i l’èxode, a la comarca hi romangué encara una població basada en l’agricultura i en petits serveis a la població. Ho mostra la toponímia popular: són moltes les cases de poble que s’anomenen en funció de l’ofici que complementava l’agricultura a les cases, com els exemples de Cal Pastisser o Cal Vidrier. A més, en alguns casos la toponímia pròpia de cada casa encara avui conserva la referència a l’espai que anteriorment es destinava a la botiga. En els petits pobles també hi ha iniciatives associatives com el Centre Catòlic de Sant Llorenç que, constituït el 1930, esdevé un important local públic a la vall. No fa pas gaires anys, doncs, l’economia rural era diversificada: amb l’agricultura com a activitat central, els pobles disposaven de serveis de comerç i petites indústries, i era rar el municipi que no tingués la seva petita escola.

Tot i així, molts serveis s’oferien només des de les capitals. Solsona articulava el territori comarcal gràcies, en molt bona part, a l’existència del mercat setmanal. En aquestes èpoques la fira de Santa Llúcia de Navès, la de l’Empelt a Llobera i la de Torregassa, tenien un paper important com a punt de trobada entre pagesos de la zona i de la resta de Catalunya; eren esdeveniments en els quals es tancaven tractes importants i es movien grans sumes de diners. Bàsicament eren aplecs de bestiar i es celebren quan aquest baixa de la muntanya. En els nostres dies encara es conserven, si bé amb un caràcter més cultural que no pas econòmic. Així, no és d’estranyar que de retruc a les fires es venguessin altres productes de muntanya, com la patata.



Il·lustració Fira de la Torregassa [ca.1920-1929]. Autor: Josep M. Vicens. Arxiu Comarcal del Solsonès.

Entre tots, però, destacava el mercat de Solsona com a centre comarcal, on els pagesos i pageses de les parts més muntanyoses oferien els excedents de la seva finca —excepte els productes hortícoles, que molt sovint provenien de Tiurana. A banda d'aquests productes i de la venda de bestiar, en època de tardor els protagonistes eren els bolets, que sempre han estat una entrada de diners per a les economies familiars: “La temporada dura de setembre a novembre, per poc bona que sigui l'anyada, els muntanyans, que compareixen amb llurs burrets carregats, paguen el deutes amb el rendiment de la venda de bolets. En els temps de mercats forts, els carrers són plens de boletaires i caixons, i els botiguers, convertits en compradors a l'engròs, agarbellens rovellons, llenegues, fredolics... per enviar-los avall [1]. Com que totes les cases tenen truges, surten a mercat molts porcells, que són comprats per comissionistes. De Solsona en treuen uns set o vuit mil durant l'any” Vila, Pau. Resum de geografia de Catalunya. (1a edició: 1928-1936). Barcelona: Societat Catalana de Geografia, 2003.

[1] Es refereix aquí, a terres barcelonines.

L'agricultura

L'activitat econòmica de la comarca girava entorn de l'agricultura. Predominaven —i encara ho fan avui— les grans propietats, essent el Solsonès una de les comarques amb més latifundi de tot Catalunya [2]. Les grans extensions de terra estaven ocupades, com avui, bàsicament per cereals i bosc. Fins al final del segle XIX, però, la vinya hi era important: així ho demostren cabanes de pedra seca escampades pel territori i també alguns topònims com el Serrat del Vinyet (a Pinell), el Vinyet (a Solsona) o les Vinyes (a Sant Llorenç), i l'existència de premses com les de Matamargó (a Pinós). Al voltant del 1880, amb l'entrada de la fil·loxera a la comarca, aquest cultiu retrocedeix i l'economia agrària canvia de fisonomia. A zones situades més al nord, el conreu de patata pren embranzida i es converteix en una important font d'ingressos a llocs com Cambrils, Lli-

nars, els entorns de Sant Llorenç i de Busa. La pesta de l'escarabat dels anys 40, però, farà retrocedir la importància d'aquest cultiu, que es manté fins avui. Tret d'aquests indrets, la zona de vinya és substituïda per blat, incrementant-se així el conreu d'aquest cereal que ja dominava gran part de la comarca —excepte la Vall de Lord que, a causa del clima, tradicionalment ha hagut d'importar els cereals.

Tot i la varietat de productes de conreu, predominaven els herbacis (bàsicament cereals però també farratges i lli), i la seva gran extensió feia que en èpoques de sega es necessitessin grans contingents de gent per al treball al camp. Sovint eren colles prepiriniques que feien ruta per Catalunya i anaven segant. La necessitat de mà d'obra, però, encaria la producció, ja que pagar els jornals dels segadors determinava un alt cost. Progressivament, doncs, es va anar substituint la sega a mà per la sega amb màquina —portada a terme, també, per segadors que feien ruta per Catalunya.

L'explotació forestal, ben activa en aquesta època, requeria també d'una gran quantitat de mà d'obra. Fins ben entrat el franquisme era usual que moltes colles de treballadors es dediquessin al bosc durant l'hivern, i a la sega durant la primavera-estiu. Al nord de la comarca, l'explotació forestal hi prengué la importància que el cereal no hi va poder tenir; l'explotació era tan activa que en alguns indrets, com a la capçalera del Cardener, durant la dècada dels anys 20 i 30, el terreny es trobava devastat. La importància del sector a la comarca es remunta a anys enrere: abans que aparegués el transport terrestre, cap al 1850, la fusta tallada a aquestes altures es llançava directament al riu Cardener. El seu cabal s'encarregava de portar els troncs fins a Manresa.

L'agricultura es combinava amb l'activitat forestal, però encara de manera més íntima amb l'activitat ramadera. Ambdues compartien recursos, i els residus d'una eren absorbides per l'altra. Un exemple n'és l'aprofitament dels fems per a adobar terres, pràcti-

ca que es mantindrà fins gairebé els processos d'intensificació i integració ramadera, o la utilització d'herbacis per a alimentar bestiar. Els ramats de vaques, ovelles i cabres eren propis de tota la comarca, que destacava també per la presència de mules a les zones més muntanyoses. Al nord prenia importància la ramaderia: Tot i que els ramats de cabres i ovelles havien disminuït força, a causa de la manca de pastors i als episodis de despoblament d'inicis de segle, a la comarca del Solsonès aquesta davallada va ser menor que en altres indrets. Les carrerades feien de guia de la transhumància d'aquests ramats i travessaven tota la comarca; el bestiar de Navès viatjava fins al Port del Comte, i el d'aquí baixava fins a Sanaüja.

Pel que fa a la resta de ramaderia, cal destacar també el porcí. Era habitual que cada casa disposés de corrals propis, on també criaven aviram i conills que, després d'alimentar els habitants de la masia, es venien als mercats més pròxims: Solsona, Calaf i Berga.

Aquest bestiar, però, es cria amb més dificultats al nord, amb hiverns més freds i secs que limiten el creixement del seu aliment d'engreix —bàsicament espècies hortícoles, a l'hivern. En canvi, valls com la de Sant Llorenç permetien el conreu d'horta, i això va significar que en aquest indret es mantingués un reduepte de cria de porcíns. El fred hivernal va fer que la indústria conservera s'hi desenvolupés, ja que permetia disposar de carn durant l'època en què la cria no era possible. L'elaboració d'embotits era també una branca d'activitat important a la comarca, com ho demostra la reputació que adquireix Sant Llorenç al principi del segle [3]. ■

[2] Tot i així, cal tenir present que els grans terratinents són aquells que en la seva propietat tenen grans extensions de bosc, sovint escabroses i poc aprofitables per a l'agricultura.

[3] Torras, C.A. Pirineu Català: Comarca del Cardener. Barcelona: Tallers Gràfics HOSTENCH, 1922.

L'agricultura i els salts d'aigua com a pilars industrials.

Igual que la indústria agroalimentària, la resta de teixit industrial estava marcat per la producció agrària. La importància del bosc deriva en un extens entramat de serradores i transport de fusta, que perdura quasi fins als nostres dies, tot i que al llarg de la història pateix importants davallades. Al principi del 1900 apareixen les serradores de fusta, mogudes per vapor, i els funiculars o sirgues penjades per al transport de la fusta, com a Sant Llorenç de Morunys. En molts altres llocs perdurava, però, el transport de fusta amb carros, que arrossegats per quatre o cinc animals de tir podien arribar a transportar fins a quatre tones [4]. Als anys vint i trenta les serradores eren prou importants a Solsona [5], però a partir d'aquí van anar davallant. La importància de la fusta es fa palesa en la cita de Pau Vila:

“Per a qui transita sovint per les carreteres que de Manresa porten a Muntanya, és una visió familiar la corrua de carros que tots els dies de l'any van carregats de troncs de totes les mides per descarregar-los a les serradores de Berga, Gironella, Solsona, Cardona i la capital del Bages.”

Vila, Pau. Resum de geografia de Catalunya. (1a edició: 1928-1936). Barcelona: Societat Catalana de Geografia, 2003.

A banda de les nombroses serradores i el transport de fusta associat, també abundaven els oficis que treballaven la fusta: culleraires i pintaires eren importants a zones com Sant Llorenç de Morunys. L'abundància de bosc també va fer possible que fins ben entrat el segle XX la producció de carbó vegetal fos una activitat ben arrelada a la comarca. El carbó que s'obtenia de la crema de la fusta s'utilitzava principalment en l'àmbit domèstic, però més endavant també s'usava com a combustible de motors de diferents tipus [6]. A Solsona s'hi dedicava gran part de la gent de país; en canvi, a altres zones de la comarca on s'havien instal·lat fàbriques tèxtils, la producció de carbó necessitava de mà d'obra, que

provenia, per exemple, de Tortosa. A més d'aquestes activitats, al nord destacava la producció de sal a les salines de Cambrils. La sal que s'hi produïa es consumia principalment als pobles veïns i era especialment estimada pel bestiar. La producció de sal es mantingué fins al 1963.

La riquesa de cursos fluvials va possibilitar que des de l'Edat Mítjana s'aprofitessin els salts d'aigua per a generar algun tipus d'energia. Així, al principi del segle XX, eren molt habituals els molins al costat dels cursos fluvials, i de manera molt especial a les lleres del Cardener, de l'aigua d'Ora i la de Valls. Aquests molins permetien transformar el producte local (molins fariners, d'oli, serradores, fargues) i alhora permetien generar electricitat per enllumenar la casa. Entre molts per destacar, cal citar el molí de la Farga, a Olius, que a partir del 1900 passa a ser un molí d'oli fins que es nega amb el pantà de Sant Ponç; o el molí fariner de Ca l'Ambrós o de Cal Guirre, a la Vall d'Ora. Aquest últim molí combina l'activitat de ferreria, la mòlta de gra, la serradora i alhora la minicentral hidràulica que proveeix la casa. El molí del Foix era especialment rellevant perquè el 1916 passa a aprofitar l'energia dels salts d'aigua per a produir electricitat, que la Societat Hidroelèctrica de Solsona distribuïa a la capital de la comarca. El molí de Cups o Quinquespés, al Cardener, també generava electricitat que es distribuïa a Solsona. Altres molins com el del Pont, a Olius, inicien la producció d'electricitat el 1922.

Els molins fariners havien tingut una importància gens menyspreable; a mitjan segle XIX havien arribat a ser una trentena, i es distribuïen al costat dels cursos d'aigua com el Cardener, l'aigua d'Ora, el Riu Negre o torrents com el de Brics, Pinós, la Ribera Salada o Llanera [7]. Solsona era considerada un centre fariner comarcal i enfortia així la seva capitalitat. Com que la ramaderia abundava a la comarca, no és d'estranyar que l'adoberia i la blanqueria hi fossin també importants. A Solsona hi existien des del 1788, però acabaren debilitant-se amb

l'emergència d'aquesta indústria al prelitoral i el litoral, al principi de segle. Passà el mateix amb la terrissa: Solsona havia estat un centre terrissaire important a la Catalunya Central. Entre el teixit industrial no podem oblidar les indústries tèxtils. Fins aproximadament el 1915 les petites indústries tèxtils que hi havia es limitaven a la llera del riu i tractaven llana, lli, cànem i finalment cotó —que acabarà per desplaçar a la resta en zones com Sant Llorenç, que als anys 20 comptava amb una setantena de telers de cotó. A partir del 1915, amb l'aparició de la transmissió d'energia elèctrica disponible a distància, aquestes petites indústries es traslladen ja terra endins i s'incrementen en nombre. El tèxtil va ser força important a Sant Llorenç de Morunys —que fins i tot anteriorment era anomenat Sant Llorenç de Piteus en honor als draps típics que produïa, els 'piteus'. Pels volts del 1850, la indústria tèxtil pateix un gran daltabaix, coincidint amb la crisi del sector a causa de l'aplicació de les màquines de vapor i del teler mecànic. És en aquesta època que la indústria tèxtil de Sant Llorenç comença a perdre força.

Al començament del segle XX també comencen a perdre força altres indústries que anteriorment havien estat importants, com la dagueria de Solsona. A la capital tingué una rellevància molt especial la indústria ganivetera, que gaudí dels seus moments d'auge al segle XVIII, quan hi havia almenys 24 tallers. El 1917 es fundà la Casa Pallarès, i en l'actualitat és l'únic taller que es manté. Altres branques de la indústria metal·lúrgica, com les fargues, creixeren de la mà de les anteriors. Així, per exemple, el 1860 la farga de coure d'Olius ocupava una vintena de treballadors. El Pont de la Farga, també a Olius, va esdevenir molt important al segle XIX; treballava el ferro que importava de la Cerdanya i, un cop transformat, el cedia a la dagueria de Solsona. A banda d'aquests casos citats, la indústria metal·lúrgica presenta un caràcter dispers a la comarca, i es manté bàsicament com a auxiliar de la indústria tèxtil i de la pagesia.

D'altra banda, als anys 20-30 la comarca —sobretot Solsona— va començar a esdevenir marca turística; el 1929 es funda l'Hotel Sant Roc a Solsona, potser a causa de la consolidació de la capital com a destí turístic, fet al qual apunta Pau Vila en la seva obra. L'activitat econòmica dels pobles també és recolzada per algunes caixes de caràcter financer, ubicades a Solsona i Sant Llorenç. Entre aquestes destaca la Caixa d'Estalvis de Sant Llorenç, que apareix el 1933, essent l'única entitat financera realment autònoma de la comarca. Es manté fins el 1945, quan és absorbida per la Caixa de Pensions. Els intercanvis amb altres comarques veïnes eren minsos, ja que l'economia estava certament diversificada —si bé girava entorn de l'agricultura— i els intercanvis comercials eren mínims. No obstant això, fonts documentals d'aquella època insisteixen en un sentiment d'aïllament de la comarca envers les altres i, certament, les comunicacions viàries eren molt deficitàries. Els moviments de la població es feien bàsicament gràcies a la xarxa de camins de ferradura o a través de les dues carreteres que existien a la comarca: la que comunicava Solsona amb Cardona (construïda al final del segle XIX) i la que comunicava Solsona amb Basella (construïda al final dels anys vint) [8]. Possiblement aquest isolament determinarà, entre molts altres factors, una tardana industrialització de la comarca.

Guerra Civil i el primer franquisme: 1936-1960

En temps de guerres el territori rural sempre ha mantingut un rol estratègic com a font de seguretat alimentària. Al començament de la Guerra Civil, en establir-se algunes cartilles de racionament, pobles com Sant Just Desvern pujaven al Solsonès per intercanviar ametlles i garrofes per blat i patates de la comarca [9].

Més enllà de la funció de rebost alimentari que podia fer, el Solsonès —comarca tradicionalment de dretes i conservadora— va presenciar un episodi paradoxal. A partir de l'abril del 1938 la ciutat de Lleida cau en mans



Il·lustració A la dreta: Pont de Solsona ensorrat (1939). A l'esquerre: Les campanes a la plaça de l'Església per fondre durant la Guerra Civil (1936-1939). Autor : Autor: Josep M. Vicens. Font: Arxiu Vicens. Arxiu Comarcal del Solsonès. (CAT ACS 47 2299)

de l'exèrcit franquista, i els organismes militars i polítics republicans que fins llavors estaven ubicats a la capital lleidatana van traslladar-se a Solsona. La Maternitat s'instal·la al Seminari; l'Estat major s'instal·la a l'hotel Sant Roc; Cal Rotés, al passeig, és ocupat pel Comissariat.; l'Audiència s'instal·la al Palau Episcopal; i l'actual casa consistorial acull el Preventori Judicial de Lleida. Aquest trasllat forçat va fer que la població de Solsona passés de 4.000 habitants a 25.000, i es va convertir en un objectiu militar estratègic [10]. Solsona va ser bombardejada uns tres cops durant el juny i el setembre del 1938. Possiblement l'espionatge que feien a la capital desertors i altra gent de dretes —que passaven la frontera francesa i andorrana per incorporar-se al bàndol feixista— podia haver facilitat informació i haver desencadenat els bombardejos. La carretera de Berga a Solsona, on presumiblement hi havia un polvorí de l'exèrcit republicà, i Clarà —a Castellar de la Ribera—

són altres localitats que varen rebre l'impacte de les bombes. El pont de Solsona va patir també les conseqüències de la Guerra Civil.

Les conseqüències de la Guerra a Sant Llorenç foren també molt importants, fins al punt que l'any 1950 aquesta localitat registrava els nivells de població més baixos dels dos últims segles: 665 habitants. Evidentment, però, tot i les conseqüències als grans nuclis de població, al món rural la Guerra Civil s'expressà en enfrontaments entre persones de diferents bàndols i en un gran nombre de persones emboscades durant el temps que durà el conflicte.

Havent passat la Guerra Civil i ja a la postguerra, l'activitat agrària és determinada com l'única capaç de produir excedents i de subministrar gairebé la totalitat de matèries primeres, i de capital humà i animal utilitzats en la producció. L'economia comarcal es va anar recuperant, en part gràcies a la matèria primera que ofereix el bosc. La fusta es va fer servir per a la reconstrucció, van aparèixer noves serradores i els animals que proporcionaven els renders a Solsona van ser substituïts per camions.

Mentrestant, els salaris del proletariat pagès es mantenien baixos, de manera que no s'invertia en tecnologia: la mà d'obra barata era una bona manera d'optimitzar la productivitat. Alguns autors han denominat aquesta etapa com a intensificadora de la mà d'obra [11], on la inversió en capital circulant com adobs i productes fitosanitaris era mínima. La intensificació era tal que, tot i els processos d'industrialització, en aquestes èpoques la mà d'obra que acaparava el sector agrícola-ramader era superior al del sector industrial.

El règim autàrquic no trigà massa a mostrar dificultats en el subministrament d'aliments. Els preus oficials dels aliments bàsics s'incrementen i cada vegada més gent es veu abocada a la misèria. Davant d'això, el mateix 1939 ja s'instauen les cartilles de racionamiento. A la dècada dels 40, els preus dels aliments bàsics s'havien incrementat notablement i així ho



Il·lustració : Època de sega al municipi de la Molsosa (1930-1940). A la esquerre: homes segant; a la dreta: màquina de lligar trepadella
Autor: Bonaventura Vilaseca Palà .

seguien fent; entre el 1936 i el 1943 els increments assolien xifres del 647% en el cas del pa, un 517% en el cas de les patates i un 563% en el de la llet [12]. Tots aquests recursos eren abundants al món rural en general i en particular al Solsonès. Això va fer que l'estraperlo es consolidés en aquestes zones. En general es venien els excedents de producció dels mitjans i grans propietaris, així com també dels comerciants, a uns preus que en alguns casos doblava els que el règim imposava en el mercat oficial. També ho feien els productes de luxe, com el cafè, olis o licors, que només es trobaven al mercat negre. L'escassetat d'aliments feia necessària l'existència de l'estraperlo, i els propietaris rurals —que alhora gaudien de facilitats per la seva condició— se'n van beneficiar. D'aquesta manera es varen aconseguir extraordinàries fortunes, gràcies a fer créixer el volum de productes del circuit oficial, potenciant cada vegada més l'escassetat entre la majoria de població, sobretot entre les classes treballadores urbanes. D'aquesta manera

s'agreugen les diferències econòmiques entre sectors de la població i l'esclatxa social es fa evident. A les zones rurals no es va viure la penúria de forma tan dramàtica, ja que la carència d'aliments podia ser palliada pels productes de la pròpia explotació.

A banda de l'emergència de l'estraperlo, el règim autàrquic va provocar que s'instal·lessin en el territori algunes activitats productives abans inexistents. És el cas, per exemple, de les mines d'extracció de lignit a pobles del sud de la comarca, que es tancaren al principi dels anys cinquanta.

Tot i que el fet de tenir els aliments a l'abast va fer que els episodis de penúria fossin menors en les zones rurals, aquestes van viure també temporades de fortes repressions i represàlies polítiques. És el cas dels conflictes associats al canvi de propietaris de la terra: la privatització que el franquisme va dur a terme de les terres collectivitzades durant la república van generar enfrontaments i episodis de conflictes molt durs, evidenciant el conflicte social tan important del camp català. A causa de l'estructura de la propietat al Solsonès —amb preponderància de l'hereu i del treball familiar—, les collectivitzacions no hi prengueren gran importància i, per tant, els conflictes socials entre propietaris i jornaleros que caracteritzen la primera època de la dictadura hi van ser menys intensos, tot i les escissions existents al poble entre els dos bàndols. ■

[4] Gasol, J.M.; Pladevall, A.; Bach, A. *Gran Geografia Comarcal de Catalunya. El Bages, el Berguedà i el Solsonès*. Barcelona: Ed. Enciclopèdia Catalana, 1982.

[5] Vila, Pau. *Resum de la Geografia de Catalunya*. Barcelona: Societat Catalana de Geografia, 2003.

[6] La Fornal (núm. 4). *Prades de la Molsosa*: Associació Cultural de Prades, 2003.

[7] *Municipi que a partir del 1975 s'annexa a Torà, a la Segarra*.

[8] Jolonch, Cristina. *El Solsonès. Col·lecció de les Comarques de Catalunya*, núm. 18. Barcelona: Dissenys culturals SL, 1993. Citant a: Falp, J. *Topografia Mèdica de Solsona y distri-*

tos adjacentes. Barcelona: Tipografia de la Casa Provincial de Caridad, 1901.

[9] Malaret Amigo, Antonio. *Sant Just Desvern. Notes sobre les col·lectivitacions*. Reproducció del treball publicat en el llibre: *Col·lectivitacions al Baix Llobregat (1936-1939)*, publicat pel Centre d'Estudis Comarcals de! Baix Llobregat i les Publicacions de l'Abadia de Montserrat l'any 1989, dins de la col·lecció «Biblioteca Abat Òliba», núm. 69.

[10] Centre d'Estudis Lacetans. "Els bombardeigs franquistes al Solsonès" (1938). Informació publicada via web.

[11] Roberto Carballo. *Capitalismo y agricultura en España la evolución de las relaciones de producción en el campo (1939/75)*. Madrid: Edicions La Torre, 1977.

[12] Garrabou, Ramon. *Història Agrària dels Països Catalans*. Vol. IV. Segles XIX-XX. Barcelona: Universitat de Barcelona, 2006

El 'Desarrollismo' dels anys 60

Amb el temps, la insostenibilitat del règim autàrquic es va fer evident: entre el 1936 i el 1950 va tenir lloc una multiplicació del cost de vida de l'ordre d'un 5,4%, mentre que l'increment salarial es va limitar a un 2,7% [13]. És a la meitat dels anys cinquanta que s'accepta la inviabilitat del model productiu imposat per Franco. La dictadura canvia la seva estratègia productiva i s'inicia una recuperació econòmica basada en la revolució verda i l'obertura al mercat internacional, en gran mesura per les relacions amb els EUA, ja que els interessava la posició militar estratègica d'Espanya.

Amb l'objectiu de recuperar la vitalitat econòmica, amb el 'Plan de Estabilización' del 1959 s'implanten un conjunt de mesures econòmiques, monetàries i fiscals que fan disminuir les pràctiques proteccionistes. És el final de l'autarquia i l'entrada al nou model econòmic conegut com a 'Desarrollismo'.

La recuperació econòmica fa possible que l'any 1952 se suprimeixi el racionament, i a mesura que es van apujant els preus del mercat oficial, van disminuint els del mercat negre. Finalment, a la meitat de la dècada dels cinquanta, l'estraperlo desapareix.

L'obertura a l'exterior possibilita la modernització i el desenvolupament tecnològic, fet que comporta un augment molt significatiu del rendiment, de la producció i la productivitat. Es recuperen les rendes per càpita del 1935, i el sector industrial es revifa. Es comencen a desenvolupar les grans concentracions industrials i urbanes, determinant un augment de la demanda d'aliments a les zones industrials que haurà de satisfer el territori rural. Per tal de respondre a l'alta demanda d'aliments, el sector agrícola es veu obligat a intensificar l'agricultura i a mecanitzar la feina del camp.

És lògic, doncs, que els anomenats 'Planes de Desarrollo' dels anys seixanta —que donen nom al 'Desarrollismo'— impliquin també el sector

agrari. En concret aquests determinaran un increment de l'activitat del SEA (Servicio de Extensión Agraria), que suposarà la porta d'entrada definitiva a la Revolució Verda [14], a la promoció del cooperativisme i a la divulgació de nocions d'economia agrària a la pagesia —malgrat que aquesta, ja des de temps remots, ha seleccionat i reformulat l'activitat agrària amb la pràctica totalitat de recursos provinents de la mateixa explotació. Amb tot, el caràcter autosuficient de les explotacions familiars deixa pas a una dependència cada vegada més gran dels recursos agroquímics que provenen de l'exterior i als recursos tecnològics. El camp català es mecanitza: la tractorització i la tecnificació de les infraestructures de regadiu en són, potser, els exemples més importants. Val a dir, però, que les infraestructures de regadiu tenen poca implantació a la comarca. La difusió de la maquinària agrícola, pels volts del 1953, força l'aparició de tallers de construcció i també de les institucions bancàries a la comarca.



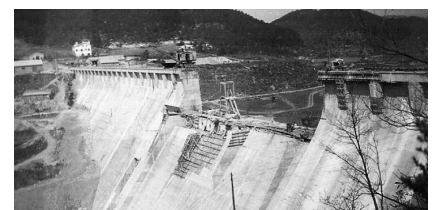
Il·lustració. Mecanització i tractorització. A l'esquerre: màquina de segar i lligadora tirada d'un camió (La Molsosa. Juliol del 1953). Autor: Bonaventura Vilaseca Palà.

[13] Garrabou, Ramon. *Història Agrària dels Països Catalans. Vol. IV. Segles XIX-XX*. Barcelona: Universitat de Barcelona, 2006

[14] Nom amb què es coneix el canvi de maneig de la terra, basat en la selecció genètica —l'aparició l'hibrids—, l'explotació intensiva en regadiu i l'ús massiu de fertilitzants, pesticides i herbicides, molts d'ells d'origen químic.

L'encara incipient industrialització al Solsonès

Tot i que hi pervivia part de la indústria ganivetera, algun molí fariner i alguna serradora, en entrar als anys cinquanta Solsona era pràcticament una ciutat sense indústria. És a partir d'aquest moment que la indústria de la fusta pren força, comencen a aparèixer fàbriques de pinso i tallers metal·lúrgics, bàsicament al servei de la modernització que, com veiem, comença a experimentar el sector agrari. En la mateixa dècada es produeix l'auge de la confecció, gràcies a la descentralització d'algunes empreses de l'àrea barcelonina. Aquesta activitat genera llocs de treball, coberts sobretot per dones de l'àrea rural, ja que es pot dur a terme tant en petits tallers com a domicili. Aquests tallers es mantindran fins als anys setanta, quan la crisi del sector determina el tancament dels principals tallers, com Grelot SA i Didal SA, ambdós ubicats a Solsona. Resistiren a aquest primer cop aquelles iniciatives locals que feien el treball 'a mà'. De totes maneres, no van sobreviure la crisi que es produí als anys vuitanta. També en la dècada dels cinquanta aparegueren altres iniciatives industrials, com una empresa làctica a Solsona que durà aproximadament deu anys, o iniciatives típicament franquistes com la construcció del pantà de Sorba, a la part baixa de l'Aigua d'Ora, que cobriria una part habitada dels municipis de Navès i Montmajor amb l'objectiu de regular la conca del Llobregat per al proveïment d'aigua. Finalment aquesta proposta, datada del 1957, va poder ser tirada enrere gràcies a una forta oposició popular i va aplaçar el pantà fins a la construcció de la Llosa del Cavall.



Il·lustració Construcció del pantà de Sant Ponç, Clariana de Cardener, 1953. Autor: Bonaventura Vilaseca Palà.

Amb tot, però, la industrialització a la comarca en aquestes èpoques és certament testimonial, i el Solsonès continua essent una comarca agrícola i forestal. A diferència de moltes altres comarques de Catalunya, la industrialització arribarà més tard. Tot i així, al final dels anys cinquanta, la capital de comarca rep un flux migratori per atracció de mà d'obra a la indústria tèxtil i de la fusta, que comportà la construcció de les cases barates a Solsona l'any 1957.

La modernització agrària

L'obertura del règim a l'exterior fa que cada cop s'importin productes d'origen més llunyà. Entre ells també n'hi ha d'alimentaris, i és en aquest context que es comença a desplaçar la funció productora que desenvolupaven fins el moment les zones rurals per a les seves àrees urbanes properes. L'expansió econòmica del país incideix en les pautes de consum dels ciutadans, principalment dels urbans. El consum de carn augmenta significativament i la demanda de carn d'animal de cicle biològic curt (porcs i pollastres), que es ven a baix preu, s'incrementa. També s'incrementa la demanda de carn de be i de vedella, d'ous i llet i de derivats làctics. Aquest increment de la demanda de carn neix de la mà del desenvolupament del sistema agroindustrial, en el qual les empreses de transformació alimentària cada cop tenen més pes en el mercat i alhora més poder dins de la cadena alimentària. Aquesta íntima relació es mantindrà fins a l'actualitat.

L'entramat del productivisme deixa en una posició molt vulnerable el petit agricultor, que davant de les elevades exigències econòmiques cada vegada veu més reduïda la seva renda. Aquest fet i la intensificació de l'èxode rural a partir dels seixanta, són els dos ingredients principals per a adobar el terreny del sindicalisme agrari. Aquest emergirà el 1974, quan es funda en la clandestinitat la Unió de Pagesos de Catalunya. A mitjan segle XX s'abandonen moltes explotacions i la superfície forestal guanya terreny. La intensificació i mecanització del

camp comporta una substitució de mà d'obra per maquinària i es perden més ocupats agraris. Les elevades exigències econòmiques que porta associat el procés de mecanització i intensificació fan que també siguin molts els propietaris petits que hagin d'abandonar l'activitat per falta de recursos econòmics. Mentrestant, el sector industrial ofereix llocs de treball fixos i amb salaris més alts, condicions laborals molt més estables i avantatjoses que les del camp. Davant d'aquest contrast molts pagesos i jornalers decideixen deixar la feina al camp per anar a treballar a la indústria. La combinació d'aquests dos factors culmina en el gran èxode rural dels anys seixanta. Catalunya perd entre el primer i l'últim cens agrari (1962-1999) un 60% de les seves explotacions, el nombre d'actius agraris masculins a Catalunya passa dels més de 375.000 a l'inici del segle XX, a 67.000 en començar el segle XXI [15].

La industrialització tardana al Solsonès: del 1960 al final dels vuitanta

És a la dècada dels seixanta que podem afirmar que la industrialització penetra al Solsonès, fet que es correspon amb l'inici de la indústria turística relativament forta que viurà el seu punt d'inflexió el 1974, amb la construcció del complex urbanístic i turístic del Port del Comte.

Si bé fins als anys seixanta la indústria tèxtil no era gens menyspreable a la comarca, la crisi que experimenta el sector justament en aquesta època permet que el sector de la fusta guanyi terreny i esdevingui de nou el sector industrial més important. En aquest context l'obertura econòmica a l'exterior deixa els seus primers fruits: el 1967 la multinacional Tradema s'instal·la a Solsona i esdevé l'única empresa fustera de capital forà a la comarca. La demanda de mà d'obra d'aquesta empresa és tal que molts espanyols emigren a Solsona per treballar-hi, per la qual cosa el 1982 el 20% de les residències de Solsona estaven ocupades per no catalans. Però malgrat l'atracció de mà d'obra de la capital, la instal·lació d'aquesta

empresa eclipsa moltes petites indústries fusteres locals. El sector experimentarà una altra gran davallada a partir dels anys noranta, i molts negocis acabaran per tancar. Les que es mantenen canvien l'orientació de la producció: la fusta per a la construcció és substituïda per la producció de palets i d'encellats per a taulers.

Pels volts dels anys setanta aparegueren també a la comarca petits tallers tèxtils, com ARCOLAN (a Ardèvol), que tancaria a la meitat dels anys noranta. Si bé la indústria tèxtil té un caràcter força atomitzat i dispers en el territori, als anys vuitanta destacaren Tèxtil Pirinaica de Guixers —que produeix també electricitat i abasta a la Coma—, Fuster Grau a Sant Llorenç i Tèxtil Olius —que apareix el 1979 arran de la descentralització d'una empresa de Sabadell. Al nord hi destaca també la Tèxtil Monegal, fundada al principi de segle, i que arribà a ocupar 100 treballadors. El Molí del Monegal, a Guixers, a partir del 1914 produeix també electricitat que és distribuïda a Sant Llorenç de Morunys per la companyia Electrica Guixers. Havent passat la crisi dels seixanta, el sector es manté a la comarca i continua tenint-hi una importància gens menyspreable. La crisi del tèxtil dels vuitanta, però, sentenciarà el sector i determinarà el tancament de moltes fàbriques i tallers de confecció, entre elles Tèxtil Monegal, el 1986.

És també pels volts dels anys setanta que emergeix el sector metal·lúrgic. Si el 1964 només ocupava 59 assalariats, el 1985 n'ocupava ja 221, solament 37 menys que el sector de la fusta en la mateixa data. Entre les diferents iniciatives cal destacar Taurus, instal·lada l'any 1976 a Solsona i que, abans del seu tancament —el 1993—, ocupava gran part de la població. Concretament, el 1985 tenia 144 assalariats, bàsicament dones. A excepció de Taurus, el sector està estructurat també entorn de petits tallers íntimament relacionats amb el sector forestal, l'agrari i, tot i que de manera més testimonial, amb la petita indústria ganívetera que persisteix a la comarca i que és liderada per la Casa Pallarès. Després del

tancament de Taurus, el 1993, emergiran molts altres tallers del sector.

Altres empreses industrials avui importants, com la Knauf de Guixers, trigaran més a aparèixer —en aquest cas ho farà al principi dels noranta. Durant els anys vuitanta es mantenen, també, unes quantes fàbriques de pinso a la comarca, algunes de les quals eren d'iniciativa cooperativista, com Grup Solsonès —avui absorbida per l'empresa NUTE. Amb el mateix caràcter cooperativista apareix també la iniciativa de la Panificadora d'Ardèvol, que acabà tancant el 1985. Aquesta transformava el cereals del poble i n'elaborava pa i altres productes que venia a municipis veïns com Solsona, Calaf o Guissona. Finalment, cal mencionar també la Societat Cooperativa del Consum del Solsonès, que neix a iniciativa de la pagesia comarcal el 1979 i desapareix finalment el 1993.

El procés d'industrialització va de la mà de l'augment del cens d'habitatges i de l'increment de la importància econòmica i ocupacional del sector de la construcció. El 1972 s'inicia la construcció de la urbanització del Pi de Sant Just, a Olius, fins fa poc dominada per les segones residències, o la urbanització Pla de Roures, a Lladurs, i la de Sant Joan, a Castellar, que apareix a la dècada dels setanta. Ja als vuitanta, es creen urbanitzacions com la de Santa Llúcia de Navès, mentre que municipis de pes com Solsona i Sant Llorenç, guanyen en nombre d'habitatges —i, en el cas de la capital de comarca, també població. L'evolució de la indústria de la construcció, a banda d'estar vinculada a l'increment poblacional de Solsona i rodalies i de Sant Llorenç, està també molt relacionada amb l'atracció turística. A partir dels anys cinquanta aquesta és intensa a Sant Llorenç de Morunys, que de mica en mica va recuperant les xifres de població perdudes durant la guerra, i alhora es va estenent en urbanitzacions cada vegada més ocupades per segones residències; si el 1970, 28 dels 272 habitatges que hi havia al nucli eren secundaris, el 1981 la proporció ja ascendeix a 358 dels 648 habitatges totals. Paradoxalment, la crisi indus-

trial que pateix Sant Llorenç pels volts dels anys vuitanta es materialitza en una pèrdua poblacional.

[15] *Història Agrària dels Països Catalans, Vol. IV. Segles XIX-XX; Garrabou, Ramon; Barcelona, 2006*

Les implicacions territorials dels processos de desenvolupament:

Els processos d'industrialització del Solsonès són paral·lels als episodis d'èxode rural, que es mantindran fins ben entrat el segle XXI. Però l'alentiment econòmic arran de la crisi del petroli del 1973 i l'enfortiment de les capitals comarcals, amb l'aparició d'activitats industrials, fan que aquests processos tinguin una intensitat menor i una nova peculiaritat: la població rural que marxa del territori ja no es desplaça a l'àrea metropolitana o a les conques fluvials, sinó a les capitalitats comarcals, on la indústria i el comerç prenen importància. Els efectes territorials i socials dels episodis d'èxode rural són múltiples i acumulatius, i donen lloc a una distribució poblacional molt asimètrica, que va des de territoris amb densitats poblacionals pròximes molt altes —Barcelona i rodalies— a territoris on la densitat poblacional s'aproxima a nivells nòrdics —en el cas de les àrees rurals, especialment a les zones de muntanya¹⁶. La concentració de la població a les zones urbanes fa que sigui aquí on es concentrin els grans centres de poder, d'informació i de recursos econòmics i humans.

En aquest sentit, la diferenciació entre zones urbanes i rurals no només és territorial, sinó també econòmica i política, comportant que la gestió de les polítiques públiques es faci amb criteris urbans que sovint poden ser contraproduents per a les zones rurals. En són casos paradigmàtics la desaparició de metges rurals a municipis de la comarca o la manca d'inversió pública a territoris rurals, ja que els barems se solen fer en funció de la població municipal o comarcal. Amb tot, les conseqüències socioam-

bientals i territorials del model productivista, imperant també a Europa, no trigaran a evidenciar-se i arribar a l'agenda política europea.

Transcripció de les notes de les llibretes de cada poble.

(Font: llibretes dels pobles de La Molsosa):

Abans els pagesos tenien una finca que treballava amb mules i algun altre amb ruc. Alguns eren propietaris i altres masovers. Aquest darrer cas consistia en què quan l'amo no podia menar tota la finca i llavors en cedia una a alguna família pagesa, i també li cedia la casa on els masovers anaven a viure. Els pagesos dividien la finca de la següent manera: a l'hora de sembrar la meitat del blat i ordi, i una petita terra de trepadella, guixes, cigrons, vesses, hort. Això últim es destinava a l'aliment de la casa (la família i els animals que tenien. També es tenien bèsties com conills, gallines, una truja. Algunes cases tenien també vinya i feien vi i 'així vivia millor'. Els pagesos d'aquell temps amb les mules i algun ruc llauraven la terra, la sembraven. Si era un mal any la regaven.

La sega es feia amb volant i hi per a segar es requeria de molta gent, per això hi havien colles que es dedicaven a la sega. Després de la sega venia el batre que consistia en portar les garbes del tros cap a l'era. A l'era s'estenien i s'esbullaven. Un cop esteses les mules (que se'ls havia enganxat un curro) passaven per sobre les garbes. Mentrestant el pagès i alguna altra persona anaven destriant el gra de la palla. Treien la palla i els quedava el gra. L'apilaven i el ventaven i el passaven per garbells per fer-lo net. Aquestes feines van durar molts anys. Més endavant les feines anteriors es van modernitzar una mica. Van aparèixer les màquines per segar i batre i van començar a haver-hi algun tractor. La primera màquina que va aparèixer va ser la garballedora, que feia pilots de palla, que només s'havien de plegar i lligar. Després va lligadora que ja feia garbes. La sembra i el llaurar funcionaven igual que abans. Al 1966 hi va

haver una espècie de revolució que els pagesos van començar a comprar maquinària agrícola, tractors, arreus, sembradora... De mica en mica van anar desapareixent les mules i el ruc i el pagès va començar a desenvolupar-se.

[16] Aquesta distribució territorial s'intensifica i es fa més evident a la meitat dels anys noranta, amb el progressiu creixement de les corones i la conurbació barcelonina, que incrementa molt la densitat mitjana d'aquest territori.

07

GUIÓ DE L'ENTREVISTA

L'inici de l'entrevista ha de ser en un clima còmode per a l'entrevistat. Iniciarem l'entrevista amb el comentari de documents (fotografies, plànols, cançons, llegendes, etc.) relacionats amb algun dels grans blocs de l'entrevista. Si l'informant no n'aporta cap, haurem d'anar preparats i portar-ne nosaltres.

7.1 PRODUCCIÓ I TREBALL

- 1 A què es dedicaven a casa seva? Quina era l'activitat principal?
- 2 Quins tipus de cultius i/o bestiar hi havia (referent a l'activitat principal)?
- 3 Quines eren les feines anuals al voltant d'aquesta activitat? (sembla, cura del conreu, collita, etc...)
- 4 De què necessitava l'activitat? (adob, reg, productes sanitaris, maquinària...) D'on els treia? Com s'aconseguia? Si es necessitava de desplaçament com es feia aquest? Qui es feia càrrec dels costos? (Podríem intentar sempre concretar quan van tenir el primer tractor, qui el va comprar, on)
- 5 Què se'n feia de la producció? Quina comercialització se'n feia? On s'emmagatzemava i com? Com es

repartia la producció entre els treballadors i els propietaris?

- 6 Recorda anys bons, anys dolents? Per què?
- 7 Des del seu darrer record, quins són els canvis més importants que ressaltaries? Per què? Pot datar-los?

7.2 LES ACTIVITATS COMPLEMENTÀRIES O SECUNDÀRIES:

Reproduir les preguntes anteriors amb les activitats complementàries. Entre les activitats complementàries i l'activitat principal s'hauria de poder descriure els següents sectors:

- 1 Bestiar
- 2 Bosc
- 3 Horts
- 4 Altres (bolets, caça, mel, plantes i fruits, transformació aliments, matança del porc, conserves...)

7.3 EL PROVEÏMENT D'ALIMENTS I EL CONSUM DE PRODUCTES BÀSICS (ECONOMIA FAMILIAR)

- 1 Què menjaven a casa seva? (esmorzar, dinar, sopar)
- 2 D'on es proveïa el menjar? Com es conservava (conservants, neveres...)?
- 3 D'on es proveïa el vestuari -roba, sabates...-? Com es conservava (neteja,...)?
- 4 D'on es proveïen els utensilis de la llar? (vaixelles, mobles, matalassos...) Si requerien de transport, com us hi traslladàveu per adquirir-ho o via quin trans

port arribava el venedor?

- 5 D'on es proveïen els recursos de la construcció i obres de casa? Qui ho feia? D'on era?
- 6 Existia algun aparell que us ajudés en les tasques domèstiques (cuina, neteja,...)?
- 7 Com us comunicàveu? Quins mitjans de comunicació existien? (llençols al balcó, galenes, carreteres, camins, transport...)
- 8 Des del teu darrer record, quins són els canvis més importants que ressaltaries? Per què? Pots datar-los?

7.4 LA FAMÍLIA

- 1 Quantes persones éreu a casa?
- 2 Qui eren? Què feia cadascú?
- 3 Quins es van quedar tota la vida a casa? On van anar els que van marxar? Per què?
- 4 Des del seu darrer record, quins són els canvis més importants que ressaltaries? Per què? Pot datar-los?

7.5 SERVEIS

SANITAT

- 1 Què es feia quan hi havia alguna persona malalta?
- 2 Què es feia quan hi havia d'haver naixements?
- 3 Des del teu darrer record, quins són els canvis més importants que ressaltaries? Per què? Pots datar-los?

EDUCACIÓ

- 4 Qui anava a l'escola? On era? Com s'hi anava?
- 5 Fins quan s'hi anava? De què depenia?

- 6 Qui era el mestre? Què apreníeu?
- 7 Des del teu darrer record, quins són els canvis més importants que ressaltaries? Per què? Pots datar-los?

7.6 CREENCES I OCI

- 1 Eren molt religiosos a casa?
- 2 Es resava el rosari a casa? Qui ho feia? Quan?
- 3 S'anava a missa? Qui hi anava? Quines funcions tenien els membres de la família que hi anaven? D'on era el capellà?
- 4 Altres activitats de culte religiós més freqüents?
- 5 Quines eren les grans festes al llarg de l'any? On es feien? Quin paper hi prenien en la seva organització? Variava segons el membre de la família?
- 6 En què consistien aquestes festes? Entre les diferents festivitats que poden sorgir hi ha: caramelles, teatre, pessebres vivents, esports, berbenes -Sant Joan,...
- 7 Anàveu a festes fora del poble? Com hi anàveu? Participàveu en la seva organització?
- 8 Què feïeu en el vostre temps lliure? A quins jocs jugàveu. Altres activitats per preguntar: balls, cançons, música, ganxet, ràdio, fontades....

Per acabar: Coneix alguna persona interessant a entrevistar?

7.7 RECALL DE TOPONIMIA

Demanarem els noms que coneix i si pot ubicar:

- Fonts
- Camins
- Cases
- Accidents geogràfics: turons, rases, barrancs, baumes, torrents, cingleres, etc.

Altres:

Aporta fotografies?

Quantes?

Omplir fitxa foto (1 per cada foto)

08

GRAELLA CONTROL DE L'ENTREVISTA

TREBALL
L'activitat principal:
Les activitats complementàries o secundàries
-
-
El proveïment d'aliments
El consum de productes bàsics
FAMÍLIA
Divisió de feines segons la persona de la família
-
-
-
QUINS HAN MARXAT
-
-
-
SERVEIS
Sanitat
Educació
CREENCES
Religió
Misses
OCI
Festes Majors
Festeig

Per disposar de tota la informació hauríem de tenir totes les caselles plenes.

Segons l'entrevistat, si en tenim alguna informació prèvia, podrem completar el requadre amb allò que volem que ens expliqui. Aquest darrer punt ho sabrem en funció del què sabem de la persona i a partir de les entrevistes que s'hagin fet a aquestes persones.


09


GRAELLA PER A LA MINUTACIÓ DE L'ENTREVISTA

	ABANS DE LA GUERRA	GUERRA	PRIMER FRANQUISME	SEGON FRANQUISME
TREBALL				
FAMÍLIA				
SERVEIS				
CREENCES I OCI				



Annex 1	Protocol bolcat d'arxius Projecte Molsa	28
Annex 2	Passos a seguir per a fer una entrevista	29
Annex 3	Control seguiment targetes	30
Annex 4	Arxivament i rotulació	31
Annex 5	Document de control per a l'arxiu	32
Annex 6	Com filmar una entrevista	34
	Revisió del material a utilitzar	34
	Gravació de l'entrevista	34
	Bolcat de l'entrevista, emmagatzematge d'imatges i fitxa	36

A1

PROTOCOL BOLCAT D'ARXIUS PROJECTE MOLSA

- 1 Es crea una carpeta en el PC de l'associació: PROJECTE MOLSA
- 2 Quan un grup ha acabat la filmació, agafa les targetes que ha fet servir per a la gravació i les porta al local on es troba el PC.
- 3 Dins de la carpeta PROJECTE MOLSA, es crea una altra carpeta amb la data de bolcat i el nom del grup que ha realitzat la entrevista si s'escau.

Per exemple: 6.02.10 Molsosa (o Anna, o Xavi, o AX, o el que sigui, si hi ha diversos grups que graven, si no simplement amb la data n'hi ha prou)

- 4 Dins de la carpeta de la data, es crea una altra carpeta amb el nom de la targeta

Exemple: Targeta 3

Si s'ha fet servir més d'una targeta, doncs es farien carpetes per a cada targeta: Targeta 3, Targeta 4...

- 5 Dins d'aquesta darrera carpeta, i mitjançant la camera o un lector de targetes (per 10 en tens un si no el teniu ja), es copia el contingut íntegre de la targeta dins d'aquesta darrera carpeta.

ÉS MOLT IMPORTANT QUE ES FACI UNA COPIA DELS ARXIUS EXACTAMENT IGUAL A LA QUE HI HA A LA TARGETA DE MEMÒRIA, NO ES POT VARIAR NI SUPRIMIR RES.

Per tant, la ruta dels arxius seria:

PC / PROJECTE MOLSA / DATA /
NÚMERO DE TARGETA / ARXIUS

És a dir, si es bolca el dia 6 de febrer una entrevista gravada en les targetes 3 i 4, la ruta seria:

PC / PROJECTE MOLSA / 6.02.10 /
TARGETA 3 / Arxius de la targeta
i PC / PROJECTE MOLSA / 6.02.10 /
TARGETA 4 / Arxius de la targeta

- 6 Un cop s'ha fet això, es fa una còpia de seguretat en un altre disc dur o dvd.
- 7 S'emplena una fitxa on s'explica que hi ha en cada carpeta de bolcat (S'HA DE FER MODEL DE FITXA)

Per exemple:

6.02.10/ Targeta 3 i 4:
Entrevista a Jacint Vilaseca.

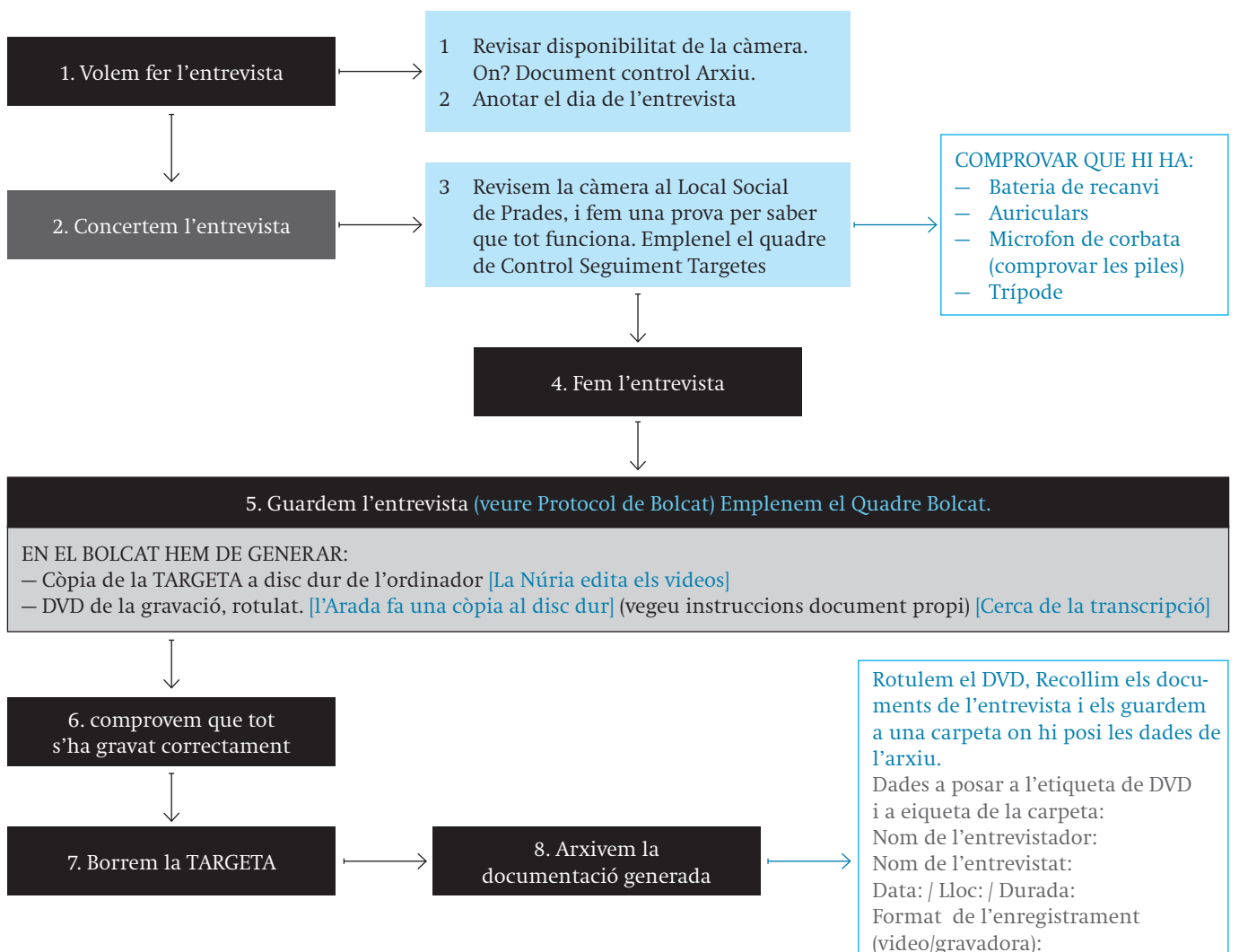
I més anotacions si s'escauen. Aquestes "fitxes" es poden guardar també de forma digital dins de la carpeta PROJECTE MOLSA, i fer una carpeta per a FITXES

- 8 Es fan arribar els discs durs o dvds a edició i transcripció.

Sempre hi ha d'haver al menys una altra còpia dels arxius en diferents suports (discs durs diferents, disc dur i dvd...) Com a còpia de seguretat.

A2

PASSOS A SEGUIR PER FER UNA ENTREVISTA





A3



CONTROL SEGUIMENT TARGETES

Data de l'entrevista	Entrevistadors	Entrevistat	Nº de Targeta on s'enregistra	Data de bolcat	Persona que fa el bolcat	NOTES



ARXIVAMENT I ROTULACIÓ

Dades que ha de tenir la carpeta d'arxiu de l'entrevista

Tant al DVD com a la carpeta de documentació.

- Nom de l'entrevistador:
- Nom de l'entrevistat:
- Data:
- Lloc:
- Durada:
- Format de l'enregistrament (vídeo o gravadora):

A5

DOCUMENT DE CONTROL PER A L'ARXIU

CONTROL ARXIU (1/2) MARCAR AMB UNA 'X' ELS DOCUMENTS QUE DIPOSITEM A L'ARXIU

Númeració de l'entrevista	Data de l'entrevista	Entrevistadors	Entrevistat	Fitxa de l'entrevista	Autorització entrevista	Autorització cessió fotografies

CONTROL ARXIU (1/2)

Número de l'entrevista	Guia del filmador	Guia de seguiment de l'entrevista	Fitxa fotogrífies	Fotografies fetes (en CD)	Entrevista gravada en DVD rotulat	NOTES

A6

COM GRAVAR UNA ENTREVISTA

REVISIÓ DEL MATERIAL A UTILITZAR

Abans de sortir a gravar una entrevista en vídeo, hem de revisar que tenim tots els materials necessaris i a punt. Això es pot fer la nit abans de la entrevista, o quan sigui, però és important revisar que tenim tots els elements necessaris:

- La càmera
- Les bateries: carregades. Si no ho estan, les podem deixar carregant la nit abans, per això és interessant chequejar tot el material amb temps. Les bateries tarden varies hores en carregar-se, així que hem de tenir marge suficient.
- Les targetes: On emmagatzemarem la gravació. Ens assegurem que les targetes que usem ja han sigut descarregades a l'ordinador tal com explicarem després, i si no estan borrades les podem borrar aleshores.
- El micròfon de corbata: Revisem que funciona i té les piles necessàries.
- Auriculars.
- El trípod. Revisem que la zapata, que és la peça que enganxa la camera al trípod,

estigui al seu lloc. Un cop hem revisat que tenim tots els elements tècnics i a punt, ja podem anar a realitzar l'entrevista.

GRAVACIÓ DE L'ENTREVISTA

Abans de començar a gravar, ens hem de reservar un temps per a preparar l'entrevista a nivell imatge. Si es va en grup, el millor és que una persona sigui l'encarregada de la part "tècnica" de l'entrevista i se'n responsabilitzi de principi a fi, mentre que l'altra o altres poden estar més pendents de les preguntes i crear l'ambient necessari amb l'entrevistat. Primer de tot, hem d'elegir el lloc on farem l'entrevista. És important que trobem un lloc tranquil on l'entrevistat es trobi còmode i poguem tenir una conversa tranquil·la. La majoria d'entrevistes són realitzades a la mateixa casa dels entrevistats, i en principi això seria un bon lloc per a que estiguin relaxats. Però dins d'una casa sempre sèrie de factors en compte:

La Llum:

Si estem treballant amb imatge, la llum és bàsica. A ningú se li acudiria gravar una entrevista a les fosques, però tot i així, i encara que no ens ho sembli a primera vista, a vegades triem llocs molt foscos per a la gravació. Encara que han millorat molt, les càmeres de vídeo no tenen la mateixa sensibilitat que els nostres ulls, i necessiten més llum que nosaltres per donar una imatge nítida. Per tant, hem de mirar pel visor de la càmera i veure com es veu la nostra entrevista abans de decidir on gravar. Ja que no tenim focs ni llums professionals, hem d'intentar utilitzar els recursos al nostre abast. Si fem l'entrevista de dia, utilitzem fonts de llum naturals: finestres, portes... Col·loquem al nostre personatge de forma que la llum li caigui a la cara i il·lumini el rostre. No el col·loquem MAI d'esquenes a una finestra o a una porta, perquè llavors la llum no li donarà a la cara si no que tindrem un fons il·luminat

i el personatge en contrallum, i no és això el que ens interessa. Si és de nit i no tenim llum suficient no dubtem en utilitzar llums que tinguem a mà de làmpares o bombetes per a reforçar la il·luminació. Recordem que cal sempre il·luminar la cara, no el fons. Si il·luminem el fons i no la cara tindrem contrallum, i si il·luminem el fons de forma excessiva el personatge pot quedar "empastat".

Amb la llum natural també hem de tenir en compte que la llum varia, i sobretot a segons quines hores (al vespre, per exemple). Podem començar una entrevista amb llum i acabar a les fosques. Per tant, és un factor que hem de valorar.

El fons:

Normalment, i si gravem en interiors, ens trobem en espais reduïts on molts cops és difícil moure's. Tot i això, sempre acostuma a haver-hi més d'una opció. A banda de la llum, també intentem separar als personatges una mica del fons.

Si gravem a algú empegat a una paret la imatge se'ns apareix xata, empastada, sense massa interès. En canvi, si darrera d'aquest personatge hi ha "aire" i tenim profunditat i jocs de llums i ombres, obtenim una imatge molt més interessant. També podem mirar de que, si és possible, el fons ens conti alguna cosa del personatge (un quadre al darrera o algun objecte que sigui representatiu...) encara que sempre el punt d'atenció ha d'estar en el personatge i no en el fons. I no tinguem por en moure alguna cosa, com plantes, gerros, llibres o el que sigui, per aconseguir un enquadrament més interessant, o si alguna cosa ens fa nosa per a que no distregui l'atenció.

L'enquadrament:

Definim com a enquadrament l'elecció de la imatge que volem enregistrar. Diversos factors influeixen en l'enquadrament.

La mida del plano i la composició:
Com que estem fent entrevistes

llargues a gent sentada, el més normal és que els gravem només de cintura cap a amunt. Ara bé, podem fer un pla mig, un primer pla, o un primeríssim primer pla, segons elegim. Això és una llecció nostra, però ja que el nostre focus d'atenció està sobre el nostre personatge, és important que aquest ocupi la part "més important" de la imatge. Un personatge "perdut" en un plano ampli que abarca molt espai del seu voltant, potser no és la millor opció per a gravar una entrevista sobre la experiència vital d'algú. També hem d'elegir una composició agradable. No dubtem en moure objectes, cadires, plantes o el que sigui per a aconseguir-ho. Què és o que no és agradable és una qüestió de gustos, però igual que quan fem un retrat fotogràfic d'algú també intentem treure una imatge interessant, amb el video hem de pensar de la mateixa manera.

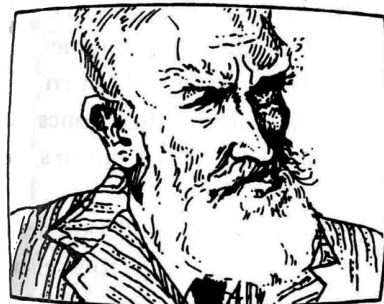
A no ser que volguem experimentar amb angles estranys, **la càmera sempre és situa a l'alçada dels ulls de l'entrevistat**. D'aquesta manera, el personatge no queda "enfonsat" ni "enaltit" en angles estranys i establim més una relació de tú a tú en la imatge.

L'Eix de mirada: Quan fem una entrevista en video, estem mantenint una conversa amb algú altre. De la mateixa manera que en les converses cara a cara és important el joc de mirades que s'estableix amb l'interlocutor, amb el video passa el mateix. A ningú se li acudiria anar a parlar amb algú mentres mirem cap a un altre costat. Doncs amb la càmera passa una cosa similar.

La sensació que tenim al veure una entrevista gravada canvia molt depenent cap a on mira el personatge que hem entrevistat. De fet, molts cops es juga amb aquest factor per aconseguir un efecte o un altre, tal com expliquen les següents imatges:



La colocación del entrevistador afecta a la línea de visión del sujeto. Si la cabeza del entrevistador está justamente debajo del objetivo de la cámara, el sujeto habla directamente al espectador.



Si el entrevistador está a un lado de la cámara, el sujeto está hablando, evidentemente, a alguien situado fuera de la imagen.

Per lògica, el nostre entrevistat mirarà cap a la persona amb la que està mantenint la conversa. Per tant ens hem de col·locar aprop de la camera (si hi ha diverses persones que pregunten, el millor es que estiguin totes en el mateix lloc) i situar-nos a l'altura de la càmera. Si estem de peu i el personatge està sentat, aixecarà la vista i mirarà cap amunt, si estem al terra el mateix, i això fa un efecte estrany.

També decidim si col·loquem al personatge al centre de la imatge, o en un costat. La forma més normal i que queda millor (com sempre i en tot, hi ha excepcions) és col·locar el personatge una mica de costat dins de l'enquadrament, amb l'espai buit cap al lloc on dirigeix la mirada (a això se li diu l'aire de la imatge, i és interessant tenir-lo sempre en el lloc on dirigeix la mirada)

El So

El so en l'audiovisual és tant important com la imatge. Alguns cops, fins i tot més: com a espectadors podem tolerar (i de fet estem ja acostumats) qualitats d'imatge dolentes, però si el so és dolent ens és molt difícil seguir el fil i aviat abandonem el visionat. Com que en aquest projecte el testimoni és allò que és important i és buscat, hem de procurar tenir un so de bona qualitat.

Quan triem el lloc de la entrevista, hem d'estar atents a que no hi hagi sons de fons que ens poden molestar: televisió, ràdio, motor, cotxes, rentadora engegada... La nostra oïda és capaç de discriminar els sons i fixar-se només en aquell que ens interessa, que és la veu humana, però el micro no ho sap fer i ho enregistra tot junt, de forma que després ens pot costar de seguir la conversa que hem gravat. I això si que no es pot arreglar en postproducció. Així doncs, mirem que no hi hagi sorolls de fons que ens puguin molestar (i podem mirar d'apagar la música, la televisió o el que sigui si això és un problema) i si cal canviem el lloc de l'entrevista per això.

Disposem d'un micro de corbata que ens permet enregistrar el so de ben aprop de la persona entrevistada. Ja haurem comprovat que efectivament funciona abans, (si no ho hem de fer ara) i li col·loquem a la persona entrevistada. Intentem passar el cable del micro per sota de la roba de la persona entrevistada, o l'amaguem d'alguna manera: fa molt lleig quan es veuen els cables pel mig en l'entrevista. També procurem que la càpsula del micròfon no toqui a la roba o a la pell massa, ja que si es mouen sentirem els fregaments de la roba en primer pla i és molt molest.

Conectem el micròfon a la camera, l'engeguem (té una posició de ON) i amb els auriculars, comprovem que efectivament ens està entrant el so sense interferències de cap tipus.

ÉS IMPORTANT NO GRAVAR MAI AMB LA CÀMERA CONNECTADA A LA CO-

RRENT ELÈCTRICA, JA QUE ES CREEN INTERFERÈNCIES QUE EL MICRO REGISTRA I RESULTA EN UN ZUM ZUM MOLT MOLEST EN LA ENTREVISTA.

Fem una prova de so, mirem que entra en la camera, i ja podem començar a gravar la entrevista. La persona responsable de la part tècnica hauria d'estar tota la entrevista amb els auriculars posats, controlant que el so segueix entrant i que no hi ha interferències, sorolls estranys, fregaments... Si en algun moment hi ha algun soroll que apareix de repent (per exemple: el so d'un tractor o d'un cotxe que passa) no tinguem por d'aturar un moment la entrevista i fer repetir el testimoni un altre cop. Si cal, podem tornar a col·locar el micro, etc. Hem de tenir ben present que si el so no serveix, la entrevista serà en va, per tant, hi hem d'estar atents.

BOLCAT DE L'ENTREVISTA, EMMAGATZEMATGE D'IMATGES I FITXA

Un hem acabat l'entrevista, hem d'apagar el micro, desar totes les nostres "eines de treball" i ja podem procedir a bolcar les targetes en l'ordinador i fer còpies de seguretat. És millor fer-ho després d'acabar de gravar i no deixar passar massa temps, perquè després més gent agafa la camera i augmenten les possibilitats de que les targetes es perdin o s'esborrin.

Per als procediments de bolcat de les imatges, veieu el document "Protocol de bolcatge d'imatges"

PROJEC TE MOL SA

HISTÒRIA
POPULAR DE
LA PAGESIA
A LA MOLSO
SA I RODALIES



A càrreg del Grup CERCA, en col·laboració amb el Centre d'estudis Lacetans i l'Associació l'Arada

