

La creu de Llobera i dos retrats solsonins de Ramon Casas

OVIDI COBACHO CLOSA

Preàmbul

Un dels elements monumentals més característics dels paisatges europeus d'arrel cristina són les anomenades creus de terme o caminals¹. Durant segles han estat una de les icones artístiques més recognoscibles dels nostres paratges, tot i que, d'ençà del passat segle XX, moltes d'elles han anat desapareixent de forma progressiva. Al Solsonès encara es conserva el rastre d'un gran nombre d'aquestes creus monumentals, si bé bona part d'elles es trobin en un estat fragmentari (escapçades o malmeses), desplaçades de la seva ubicació originària o bé suplantades per rèpliques o reposicions posteriors.

Les presents línies volen testimoniar els avatars d'una transacció artística que va conduir l'antiga Creu de la Vila de Llobera a un històric monestir bagenc. Una operació en la qual hi van poder participar diversos agents i prohoms solsonins, i de la qual se'n derivaren, segons tot sembla apuntar, dues obres pictòriques de l'il·lustre artista barceloní Ramon Casas i Carbó (Barcelona, 1866-1932).

1 Malgrat que siguin conegudes popularment com a "creus de terme", alguns autors han emprat terminologies diverses per referir-se a la mateixa tipologia de monuments: "creus monumentals" (J. GUDIOL, 1919), "creus de pedra" (J.M. SARRET, 1913) o bé "creus al vent" (A. BASTARDES, 1981).

Les creus de terme: una icona del paisatge cristià

Tot i que d'origen incert, les creus de terme més antigues conservades a Catalunya es correspondrien als períodes gòtic i renaixentista, malgrat que també, en menor quantia, en podem localitzar alguns exemplars de l'època barroca². Josep Gudiol, en l'estudi que va dedicar a aquests monuments religiosos, a principis del passat segle, recull documentació diversa que acredita l'ús de creus a Catalunya, per a delimitar el terme d'una parròquia, d'una propietat o l'espai destinat a l'enterrament al voltant d'una església, ja cap a finals del segle X³. Tanmateix, no s'ha conservat cap exemplar d'aquestes creus a l'aire lliure que puguem datar, amb total seguretat, abans del segle XIV.

El Dr. Manuel Riu, en el pròleg dedicat a l'ampli catàleg elaborat per Albert Bastardes, argumenta els motius de forma força eloqüent:

“Des del segle XI, la creu, més o menys monumental, va unida a les promulgacions de la pau i la treva de Déu, situada al peu del camí, o a les cruïlles, o al límit d'un terme, per a protegir els béns i les persones (...). Si de bell antuvi una creu de fusta seria suficient per al cas, hom no devia tardar, en ple floriment de l'art romànic, a substituir la fusta per la pedra. Si a la fusta, hom hi podia pintar la imatge del Crist i la Mare de Déu, a la pedra hom podria esculpir-les amb les de Sant Joan i altres imatges de sants i símbols. (...) Quan aparegueren les creus de pedra a les nostres comarques? De fet, cal dir que no ho sabem. Potser al segle XII. Però difícilment cap de les creus conservades, del tipus que ara

*ens ocupa (...) pot ésser atribuïda al segle XIII, tot i que algunes puguin semblar antigues”.*⁴

La funció d'aquests monuments, per tant, ha estat vinculada a la voluntat de donar una significació a un espai públic, servint ensems per a delimitar un territori i per atorgar-li una protecció espiritual. Tanmateix, si bé en un primer moment moltes d'elles podien servir com a element de demarcació administrativa i religiosa d'un terme municipal, amb el pas del temps van acabar esdevenint, sobretot, manifestacions pietoses destinades a fomentar la religiositat dels vianants. En aquest sentit, no és d'estranyar que moltes d'aquestes creus proliferessin a la Península Ibèrica en el període culminant de la Reconquesta, tal i com recull Mayte Duarte en el seu article dedicat a aquests monuments:

*“Va ser antic costum en el Regne d'Aragó elevar creus en commemoració de dates o esdeveniments, o com simples testimoniatsges de pietat cristiana, generalment al costat dels camins, i de vegades enfront de monestirs i ermites. I és que, no satisfets els cristians de la Reconquesta amb elevar temples, ermites i cenobis, erigien aquests “humilladeros” (comunidors) en camins, partions, promontoris, calvaris per onsevulla.”*⁵

Existeixen una gran varietat tipològica de creus de terme; podem trobar-ne de major o menor altura, de més senzilles o d'un treball molt més elaborat; no obstant, gairebé totes, solen presentar una estructura similar i tractar temes religiosos genèrics, sovint acompanyats

2 No abunda molta bibliografia al respecte, alguns dels estudis més importants publicats a casa nostra serien: BASTARDES, A. *Les creus al vent*. Barcelona, Editorial Millà, 1982; DUARTE I SEGUER, M. “Les Creus del terme” a *Revista digital de Humanidades Sarasuati*. (2013). <http://www.sarasuati.com/les-creus-de-terme>; DURAN I SANPERE, A. “Antiguas Cruces de Término de Barcelona” a *Divulgación Histórica* vol. IV, Barcelona, 1972; FONT I SAGUÉ, N. *Datos per a la història de les creus de pedra de Catalunya*. Barcelona, 1894; GUDIOL I CUNILL, J. *Les creus monumentals de Catalunya*, Centre Excursionista de Catalunya, Barcelona, 1919; SARRET I MALLA, J. M. *Les creus de pedra del terme de Manresa*. Manresa, 1913.

3 GUDIOL I CUNILL, J. “Op. cit”.

4 BASTARDES, A. “Op. cit”. p. 10.

5 DUARTE I SEGUER, M. “Op. cit.” <http://www.sarasuati.com/les-creus-de-terme> (12-X-2017).

de motius heràldics, amb la finalitat d'instruir els viatgers. Habitualment, acostumen a ser de pedra llaurada i consisteixen en un basament graonat, de planta poligonal o circular, sobre el qual s'eleva una columna rematada per un nus o capitell que sosté la creu pròpiament dita esculpida per les dues cares: d'una banda, la imatge de Crist crucificat; de l'altra, la imatge de la Verge o d'algun sant. Com apunta la mateixa Duarte, malgrat la seva diversitat:

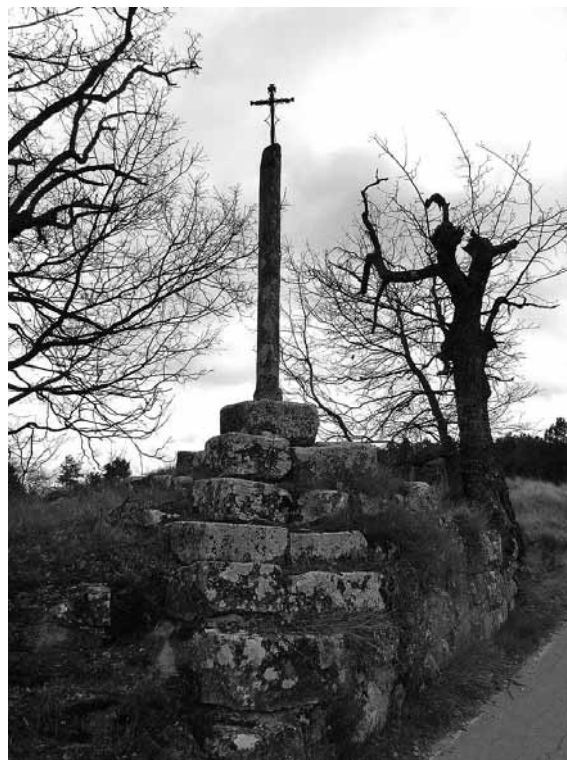
*“totes elles estan plenes de simbolisme, d'història i cultura que s'ha anat conservant als pobles de generació en generació. En principi van ser monuments senzills i van acabar per ser veritables obres d'art (...)”*⁶.

La Creu de la Vila de Llobera

La Creu de la Vila és el nom amb què es coneix l'antiga creu de terme del municipi de Llobera del Solsonès. Es tracta d'una creu situada al nord del terme municipal, en un collet de la carena de la serra, a l'encreuament dels camins de l'església parroquial de Llobera i de la vall on es troba la masia del Castell. En l'actualitat, és un dels monuments del catàleg de béns protegits de Llobera inclòs en l'Inventari del Patrimoni Arquitectònic de Catalunya.

En el catàleg del Pla d'Ordenació Urbanística Municipal (POUM) de Llobera, datat d'abril de 2011, la Creu de Llobera apareix descrita amb els següents termes:

“Està formada per un basament de pedra, de graonada triple i molt malmès. Damunt hi ha un fust monolític i poligonal que antigament sostenia una creu i el seu capitell. Ambdós estaven decorats amb figures esculpides, de les quals



Actual Creu de la Vila de Llobera. Imatge editada a Viquipèdia. [[https://ca.wikipedia.org/wiki/Creu_de_la_Vila_\(Llobera\)](https://ca.wikipedia.org/wiki/Creu_de_la_Vila_(Llobera))] / Consulta a 29-10-2017. Imatge 1

*en tenim constància per mitjà d'una fotografia prèvia a la seva desaparició. Gràcies a aquesta es pot observar una iconografia que s'ajusta als esquemes tradicionals d'aquest tipus de realitzacions. La pèrdua de l'original comportà que hom posés sobre el fust una senzilla creu de ferro que substitueix com és freqüent en casos similars, la de pedra”*⁷ (imatge núm. 1).

Com es desprèn d'aquesta descripció del POUM i de la imatge que l'acompanya, l'estat actual de la Creu de la Vila dista molt de fer justícia al monument originari. Per fer-nos una idea més precisa del seu antic esplendor, hem de recórrer a la descripció que en fa l'il·lustre

⁶ Ídem (12-X-2017).

⁷ Pla d'Ordenació Urbanística Municipal de Llobera. Catàleg de Patrimoni i de Béns Protegits. Text refós, abril de 2011. http://www.ajuntamentdellobera.cat/wp-content/uploads/2015/02/3_Cat%C3%A0leg-de-Patrimoni.pdf, p. 19 (13-X-2017; 18:00h).



Creu de la Vila de Llobera a les darreries del segle XIX. Fotografia de Josep Colell i Llort. Arxiu família Boix. Imatge 2



Creu de ferro de Llobera poc després de ser substituïda l'original de pedra (1917). Fotografia de l'arxiu Albert Bastardes, publicada al catàleg *Les creus al vent* (Ed. Milà, BCN, 1981). Imatge 3

historiador Joan Serra i Vilaró (Cardona, 1879 – Tarragona, 1969)⁸ en un article aparegut a principis del segle XX, a les pàgines del diari *La Veu de Catalunya*:

“A una hora i mitja de Solsona, dintre la propietat del Boix, parròquia de Llobera, s’hi alça, vora’l camí, ombrejada de pins i roures, la bella y monumental creu de la vila. Es una de les artístiques creus gòtiques que tant embelleixen, o millor, havien embellit, puix van desapareixent, les encontrades de la nostra terra.

Avuy sols romanen en el seu lloch el pedestal y la columna. Les escales y sócul medeixen 1’45 metres, 3’91 la columna y 1’25 el nus y la creu (...) [sic]”⁹

Si en les seves paraules inicials, Mn. Joan Serra es limita a donar testimoni de la monumentalitat i de la vàlua artística d’aquest element gòtic de Llobera, tot apuntant la seva altura originària, d’uns 6,61 metres, i certificant la desaparició dels seus nus i creu, en les línies successives, ens fa una detallada descripció

8 Format als seminaris de Solsona i de Vic, Mn. Joan Serra i Vilaró es va distingir ben aviat pel seu interès per la història, l’arxivística i l’arqueologia. La seva arribada a Solsona va significar un impuls decisiu per a la consolidació del Museu Arqueològic Diocesà. Cap a l’any 1906 començaria la seva relació amb el Museu Diocesà, que s’intensificarà a partir de 1909, quan assumirà els càrrecs d’arxiver diocesà i conservador del Museu, responsabilitats que va exercir fins el seu trasllat a Tarragona, l’any 1925. Durant aquest període va dirigir el trasllat del Museu Diocesà al Palau Episcopal i va dur a terme una ordenació sistemàtica dels fons, amb la creació de noves seccions com la de Prehistòria. Paral·lelament a la seva tasca museística, va impulsar nombroses excavacions pels entorns del Solsonès, en les quals va fer importants troballes que serien recollides i publicades posteriorment en forma d’estudis o memòries. Més enllà de les publicacions especialitzades, durant la seva estada a Solsona, així com també anteriorment a Barcelona i al Berguedà, va publicar diversos escrits en mitjans d’àmbit local o regional com ara *La Barretina* (Barcelona), *Lo Pi de las Tres Branques* (Berga), *Lacetania* (Solsona) o *La Veu de Catalunya* (Barcelona), entre d’altres.

9 SERRA I VILARÓ, J. “La creu de Llobera” a *La Veu de Catalunya* (Pàgina Artística de la Veu, núm. 22), any XX, núm. 3.964 (ed. del matí) i 3.965 (ed. del vespre). Barcelona, 19 de maig de 1910, p. 4 + foto p. 3.

dels motius escultòrics de les parts escapçades, il·lustrats parcialment amb una imatge fotogràfica reproduïda en les mateixes pàgines:

“El nus es partit pels escuts de Cardona y Llobera, el carc i la lloba, ab tres estatuets a cada banda, separades cada una per un contrafort. Tres santes son les de l’un costat y Sant Pere, Sant Miquel y Sant Pau les de l’altre. La creu, com la majoria, te’l Christ en l’una cara y la seva mare a l’altra. En la del Christ es surmontada del pelicà donant la seva sanch als seus pollets, tenint als peus representada la Ressurrecció y en els extrems del travesser les Maries. En la cara de la Verge son els quatre extrems adornats ab l’emblema dels evangelistes.[sic]”¹⁰ (imatge núm. 4).

Tot seguit, ens informa també dels motius que van empènyer al seu propietari, en Ramon Boix i Vicens (Solsona, 1867-1937), a salvaguardar les parts més nobles del monument (el nus i la creu) i a substituir-les per una creu de ferro:

“Com era lluny de vehins, mans bàrbres y sacrílegues, la feyen blanch de les seves pedrades, haventli antany trencat un braç. El seu propietari, en Ramon Boix, a fi de que no acabessin de ferla malbé, s’empotà a casa seva el nus y la creu, col·locant-hi en son lloch altra ben artística de ferro [sic]”¹¹ (imatge núm. 3).

Així doncs, de les explicacions d’en Serra i Vilaró se’n desprèn que la motivació de retirar el nus i la creu originaris va ser a fi de protegir aquests elements dels atacs vandàlics que haurien malmès ja un dels braços de la creu. Afortunadament, als arxius de la família Boix Sabat, s’han conservat un parell d’imatges fotogràfiques que ens permeten contemplar l’original Creu de la Vila de Llobera. En una d’elles (imatge núm. 2), podem apreciar la monumentalitat de l’antiga creu en el seu emplaçament originari. Segons l’anotació del dors, es tractaria d’una



Imatge de la creu de Llobera publicada a les pàgines artístiques de *La Veu de Catalunya* (19 de maig de 1910). p.3. Autor desconegut. Imatge 4

imatge capturada pel fotògraf i escultor solsoní Josep Colell i Llord (Solsona, 1845-1927), on es pot observar la creu en tot el seu esplendor i amb els dos braços sencers, abans de la mutilació d’un d’ells més amunt esmentada. Al seu torn, també podem admirar-hi el treball escultòric de la cara del nus i la creu on hi ha representada la Verge. Als peus del monument, hi apareixen fotografiats dos homes; un d’ells, el que està dempeus, podria identificar-se amb Ramon Boix, el seu propietari. Al fons, sembla albirar-se la silueta de l’església parroquial de Sant Pere de Llobera.

En l’altra fotografia d’àmbit més familiar, (imatge núm. 5), podem contemplar les parts altes de la creu un cop traslladades al domicili solsoní de la família Boix, ubicat al carrer Llobera núm.1. En ella apreciem clarament el nus i la creu de l’antiga Creu de la Vila de Llobera, recol-

¹⁰ Ídem, p. 4.

¹¹ Ídem, p. 4.



Antiga creu de terme de Llobera al domicili solsoní de la família Boix (primera dècada del segle XX). Autor desconegut. Arxiu família Boix. Imatge 5



Tomba de la Casa Boix (1676) a l'interior de l'església parroquial de Llobera. Fotografia d'Ovidi Cobacho Closa. Imatge 6

zats damunt una caixa nupcial i flanquejats per dues noies en posició d'orants. Segons Pepita Boix i Sàbat¹², les noies retratades en actitud pietosa podrien ser les dues filles de Ramon Boix: Lluïsa Boix i Soler (a la nostra esquerra) i Irene Boix i Soler (a la nostra dreta). En aquest cas, podríem datar aquesta fotografia cap a mitjans de la primera dècada del segle passat, car Irene Boix, la filla petita de Ramon Boix, va néixer el 12 d'abril de 1899. Aquí sí que pot apreciar-se clarament la mutilació d'un dels braços de la creu relatada per Serra i Vilaró, així com un cert estat de degradació d'algunes de les parts de la seva rica ornamentació escultural.

Els Boix de Llobera

Ramon Boix Vicens era l'hereu d'una nissaga de terratinents oriünds del mas del Boix de Llobera¹³. En els arxius familiars trobem notícies que es remunten a un tal Montserrat Boix com a propietari del mas familiar vers l'any 1600, no obstant, ja podem certificar la presència del cognom Boix al terme de Llobera cap a mitjans del segle XV¹⁴. A l'interior de l'església parroquial de Llobera s'hi conserva una tomba de la família Boix datada de l'any 1676, en la làpida de la qual pot apreciar-s'hi l'escut heràldic de la casa Boix (imatge núm. 6).

12 Pepita Boix i Sàbat, nascuda a Solsona l'any 1924, és una de les nétes de Ramon Boix Vicens i la filla petita del pintor solsoní Tomàs Boix Soler i Pepita Sàbat Fabra. Entrevistada a Lleida, el 17 d'agost de 2012.

13 Els descendents de Ramon Boix conserven pergamins i documents de diversos segles d'antiguitat sobre l'activitat familiar al mas del Boix de Llobera.

14 GALERA I PEDROSA, A. "El comtat de Cardona, l'any 1433. Territori i homes segons les preses de possessió fetes per Joan de Marimon, ciutadà honrat de Barcelona" a *OPPIDUM. Revista cultural del Solsonès*, núm.5; Solsona, 2006, p. 50.



Fotografia familiar de Ramon Boix i Pilar Soler amb els seus fills (datada a 1 de gener de 1908). Autor desconegut. Arxiu família Boix. Imatge 7

L'heretat del Boix, a més de la casa pairal homònima del terme de Llobera, comptava amb les propietats de l'Hostal del Boix i Cal Passavant que comprenien una àmplia extensió de terres de cultiu, vinya, boscos i olivera. Així mateix, l'herència rebuda per Ramon Boix incloïa també diverses peces de terra del terme de Tàrrega i d'Olius, un parell d'horts i un corral a Solsona, així com la propietat del Soler de Sant Jaume de Riner¹⁵. El pare de Ramon Boix, Josep Boix i Gomà (1824-1886), va comprar la finca solsonina del carrer Llobera núm.1, l'any 1864, on va establir-se amb la seva segona muller Paula Vicens i Jolonch¹⁶. Des de llavors, aquesta esdevindrà la residència habitual dels hereus

de la família Boix fins a la dècada dels anys 70 del passat segle XX.

Nascut el 16 de setembre de 1867, Ramon Boix va fer capítols matrimonials amb Pilar Soler i Pal (Bassella, 1862 – Solsona, 1913), filla de Pau Soler Ribó i de Maria Pal Ribó, veïns de Bassella, a l'edat de 18 anys. El 5 de març de 1886 va contraure matrimoni a l'església de la Mare de Déu de la Garrola. D'aquest enllaç nasqueren vuit fills: Tomàs (1886); Ramon (1888), Lluïsa (1889), Josep (1891), Gener (1893), Pilar (1895), Ernest (1897) i Irene (1899) (imatge núm. 7).

Mn. Jaume Sarri i Muntada (Solsona, 1899-1973), bon amic de la família Boix, en la seva biografia mecanoscrita sobre l'artista Tomàs

15 Relació de propietats que consten al document d'escriptura notarial dels béns heretats per Ramon Boix Vicens del seu difunt pare Josep Boix i Gomà, en data de 30 de maig de 1886. Arxiu particular de la família Boix.

16 En un document autògraf de Tomàs Boix i Soler, nét de Josep Boix i Gomà, conservat als arxius particulars de la família, hi consta que el seu avi va adquirir l'immoble del C/Llobera núm. 1 de Solsona a un tal Pere Garganté, l'any 1864, pel preu de 50.000 rals. El mateix Tomàs Boix ens informa que en l'escriptura es feia referència a aquesta finca com a "Casa Andreus".

Boix i Soler, primogènit i hereu de Ramon Boix, ens diu que el pare del pintor, malgrat ser un dels importants terratinents solsonins, no era gaire avesat a la pagesia, sinó que més aviat “*fruïa la vida ciutadana i mai havia tocat cap feina de pagés*”[sic]¹⁷. Els testimonis familiars donen força credibilitat a les afirmacions de Mn. Sarri, tot assenyalant que més aviat era la seva muller, Pilar Soler, qui s’encarregava de feinejar i de tenir cura del bestiar. Pepita Boix ens fa un retrat del seu avi Ramon que coincideix força amb el perfil de “bon vivant” expressat pel doctor Sarri, recordant-ne el seu posat més aviat seriós i la seva gran afició per la cacera i pels ocells. Entre els anys 1913 i 1916, Ramon Boix exercí de batlle de Solsona per període de dos anys i mig, durant els quals no escapà a la crítica d’algunes publicacions locals que no dubtaren en fer mofa de les seves aficions¹⁸:

*“ ¡Què’s bonic ¿he, Sr. Batlle?
quan comença a picâ’l fret,
en l’escón que’l foc caldeja
estâ’s ben arrupidet!
Un cadell sobre la falda,
els canaris refilant
i un llibre damunt la taula
d’un autor ben dilettant!
Què hi fa que’l poble pateixi?
i el pobre no tinga pa?
Mentres a mí rès me falti,*

*vinga l’arma i a caçar.
Què hi ha sessió i lo fred pica?
doncs, no hi vaig i está acabat,
Val més que’l presupost quedi
que no agafâ un costipat.
Això fa sê aristocràtic,
aixís, governen, aixís
els Batlles de real ordre
d’aquest històric país,
això és ser pare del poble
això és governar bonic,
i de tot lo de la prempsa,
me’n he rigut i me’n ric.
Lentes d’or, grans solitaris,
disc moderns al gramofon,
i...que canti LACETANIA
y el Drapaire sota’l Pont [sic]¹⁹”*

La família Boix habitava l’entresòl de la finca del carrer Llobera. Durant uns anys, els pisos superiors de l’immoble van acollir societats recreatives d’adscripció liberal i, més endavant, inquilins com en Ramon Massana i Rovira o la família Terricabras i Ferran²⁰. El 27 de juliol de 1912, Ramon Boix va enviudar i un any més tard, en data de 26 d’octubre de 1913, va instituir al seu fill Tomàs com a hereu universal dels seus béns, en els capítols matrimonials signats entre aquest i Pepita Sabat Fabra. El 20 de juny de 1921 va fer testament a Barcelona ratificant el seu fill primogènit com a hereu. Poc després

17 SARRI I MUNTADA, J. “Tomàs Boix”. Biografia mecanografiada. Arxiu Diocesà de Solsona – Fons Mn. Jaume Sarri. p. 3.

18 Ramon Boix i Vicens va ser alcalde de Solsona entre el 19-7-1913 i l’1-1-1916. Veure TASIES I PLANAS, J. “Alcaldes de la ciutat de Solsona (1815-1994)” a MISCEL·LÀNIA. Solsona 400 anys d’Història. Solsona, Ajuntament de Solsona, 1994, p. 383.

19 *Lacetania*, 25-X-1914, p. 5. Cal circumscriure aquestes línies satíriques dins el context de confrontació entre els bàndols liberal i conservador (molistes), que va condicionar bona part de l’activitat política local de les primeres dècades del segle XX. La família Boix era d’adscripció més aviat liberal i el quinzenari *Lacetània* era el periòdic portaveu del grup conservador o molista. Al respecte, veure l’article de Montse CREUS I VANTOLRA “Vida política a Solsona des de principi de segle fins a la Segona República” a MISCEL·LÀNIA. Solsona 400 anys d’Història “Op. cit”. p. 229-248.

20 Mn. Jaume Sarri ens informa en la seva biografia sobre Tomàs Boix “Op. cit”. que durant la primera Exposició Universal de Barcelona, això és l’any 1888, va obrir-se el Casino Liberal als pisos superiors de la finca solsonina de la família Boix. Així mateix, en les matrícules de contribució industrial del districte de Solsona hi consta el registre de pagament de la llicència del “Centro Liberal Solsonense”, ubicat al carrer Llobera núm. 1, fins l’any 1905. En la documentació de l’arxiu de la família Boix hi consta que un tiet de Ramon Boix, Joan Boix i Gomà, va regentar el cafè de l’esmentat Centro Liberal. La Sra. Pepita Boix, al seu torn, ens dóna fe dels inquilins que habitaren posteriorment els pisos superiors de la casa del carrer Llobera.

de deixar l'alcaldia de Solsona, Ramon Boix passarà llargs períodes a Barcelona, sobretot durant els hiverns, alternant-los amb les estades estivals al mas del Boix de Llobera.

Tomàs Boix convertirà la residència del carrer Llobera en un dels centres de l'activitat artística i cultural solsonina. La seva afició per l'art i la pintura, compartida pel seu germà Josep²¹, va fer que a la llar familiar s'hi donessin cita personalitats artístiques, no només d'àmbit local o comarcal, sinó d'arreu de la geografia catalana. Artistes de renom com Joaquim Mir, Josep Drudis Biada, Joan Vila Puig, Francesc d'Assís Planas Doria o Alfred Figueres, entre d'altres, es donaren cita a la casa dels Boix, des d'on empengueren diverses campanyes pictòriques pels paratges del Solsonès. Al seu torn, la inquietud de l'hereu dels Boix per la història, l'arqueologia i les antiguitats van portar-lo a col·laborar amb Mn. Serra i Vilaró, qui va esdevenir un bon amic de la família²² (imatge núm. 8).

Probablement, fruit d'aquesta coneixença, Mn. Serra hauria tingut notícia de la creu de terme de Llobera i l'hauria pogut examinar al mateix domicili familiar. Fins i tot, no seria gens



Mn. Serra i Vilaró amb la família Boix al jardí de la seva residència solsonina (c. 1915). Autor desconegut. Arxiu família Boix. Imatge 8

estrany que fos el mateix sacerdot qui intervingués o mitjancés en el destí final d'aquesta creu al monestir de Sant Benet de Bages.

Sant Benet de Bages i la família Casas i Carbó

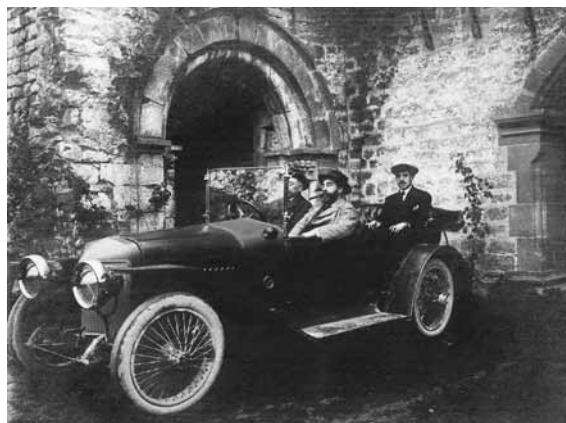
D'ençà de l'exclaustració de 1835, el monestir de Sant Benet de Bages va entrar en un procés d'abandonament i de deteriorament progressiu. Després que els monjos marxessin, el monestir va ser saquejat i venut en subhasta a Antoni Blaha, el 12 d'abril de 1845. Posteriorment, Antoni Blaha, un argentí resident a Barcelona que havia invertit quantitats importants de diners

21 Josep Boix Soler (Solsona, 1891- Barcelona, 1988), com el seu germà gran, va mostrar de ben jove una intensa vocació per la pintura. Com que no era l'hereu, els seus pares li van permetre anar a Barcelona a cursar estudis artístics, primer a l'Acadèmia Baixas i, posteriorment, a l'Escola d'Arts i Oficis. Com el seu germà, s'interessà especialment per la temàtica paisatgística, tot i que també s'han conservat diversos retrats i bodegons seus. Va dirigir una empresa d'accessoris d'automoció i, passada la Guerra Civil, va regentar una fàbrica de frens a El Prat de Llobregat. De jubilat va reprendre amb intensitat la seva activitat pictòrica. Va exposar a Barcelona amb el seu germà Tomàs a les Galeries Laietanes, l'any 1934, i a Oviedo, on vivia una de les seves filles, durant la dècada dels anys 70. A Solsona va exposar també algunes de les seves obres en diverses ocasions, la darrera en la mostra col·lectiva "Pintura a Solsona" realitzada durant la Festivitat de Corpus de 1981. El passat 31 de març de 2017, el Museu Arxiu de Sant Andreu de Llavaneres va dedicar-li una reeixida mostra antològica.

22 Tomàs Boix va travar una profunda amistat amb Mn. Joan Serra i Vilaró. La seva inquietud pel passat històric va portar-lo a col·laborar estretament amb les diferents activitats impulsades pel sacerdot cardoní, tot participant en les campanyes d'excavació, en la documentació i en la restauració de les troballes arqueològiques, així com també il·lustrant amb desenes de dibuixos les seves publicacions. Mossèn Joan Serra va deixar testimoni de la seva gratitud i amistat amb l'artista solsoní en el pròleg d'alguns dels seus llibres principals, com ara a *El vas campaniforme a Catalunya i les coves sepulcralis eneolítiques* (1923), *Civilització Megalítica a Catalunya. Contribució al seu estudi* (1927) i *Universidad Literaria de Solsona* (1953). No obstant, tot i que, segons sembla, durant els anys en què Ramon Boix fou batlle de Solsona, Mn. Serra, des de les pàgines de *Lacetània* i sota un pseudònim, no va escatimar alguns comentaris crítics amb la seva gestió de l'alcaldia, no podem donar credibilitat a les furibundes recriminacions que li atribueix Mn. Sarri en contra de la família Boix, en les notes biogràfiques que aquest últim dedicà al pintor solsoní. Uns retrets que més aviat semblen obeir a les freqüents diferències i enveges personals que el doctor Sarri va mantenir amb diverses personalitats del bisbat (vegis al respecte: BARTRINA I COROMINAS, E. "Jaume Sarri i Muntada" a *50 homenots solsonins*. Barcelona, Edicions de l'Albí, 2004. p. 159-162) que no pas a la realitat que l'estreta i prolongada col·laboració entre Tomàs Boix i Mn. Serra i Vilaró sembla desmentir.



Dibuix del claustre del monestir de St. Benet de Bages realitzat per Ramon Casas. Publicat a la *Revista L'Avenç*, el 9 d'octubre de 1881. Imatge 9



El pintor Ramon Casas amb automòbil a Sant Benet de Bages (c.1913). Fotografia Gomis. Col·lecció particular. Imatge 10

en béns eclesiàstics, va arruïnar-se, cosa que va significar l'abandó definitiu del monestir i l'inici d'un període de degradació i decadència.

A principis del segle XX, l'estat del recinte monàstic era ruïnós, oferint una estampa melancòlicament romàntica, tal i com testimonien les descripcions d'alguns excursionistes d'aquella època²³ (imatge núm. 9). A tocar del monestir, aprofitant un salt hidràulic del riu, l'any 1862 s'havia constituït la societat d'una fàbrica tèxtil gestionada pels descendents d'algunes famílies d'indians de Vilanova i la Geltrú que s'havien enriquit amb el comerç americà. L'any 1894, la societat es va refundar i entre els accionistes de la fàbrica hi figurava Elisa Carbó Ferrer, mare del famós pintor Ramon Casas i Carbó²⁴ (imatge núm. 10).

Elisa Carbó s'havia casat amb Ramon Casas i Gatell, de qui va tenir tres fills: Montserrat (1861), Ramon (1866) i Elisa (1872). La família estiuejava sovint a Sant Benet de Bages, cosa que va permetre que el futur pintor i les seves germanes coneguessin les ruïnes del monestir bagenc i hi juguessin ja de ben petits. Les visites d'estiueig van fer-se més habituals d'ençà de l'any 1897, quan Elisa Carbó va enviudar. Seguint la moda de moltes famílies burgeses del tombant de segle, que quan arribava el bon

temps marxaven a estiuejar fora de la ciutat a entorns més plàcids i rurals, la mare de l'artista barceloní va decidir, l'any 1904, iniciar les gestions per adquirir l'antic monestir i convertir-lo en la residència d'estiueig de la família. A finals de 1906 sortí a subhasta i el 2 de gener de 1907 la senyora Carbó signava la compravenda per un valor de 25.000 pessetes.

Immediatament, Elisa i els seus fills emprenien les obres i les reformes que havien d'adequar les ruïnoses dependències monacals a les necessitats d'una residència burgesa moderna. Una autèntica transformació que, a banda d'acomodar les antigues estances als nous usos residencials, també va voler posar en valor el llegat històric del seus elements arquitectònics, amb una restauració historicista que va comptar amb la col·laboració de l'arquitecte modernista Josep Puig i Cadafalch (Mataró, 1867 – Barcelona 1956).

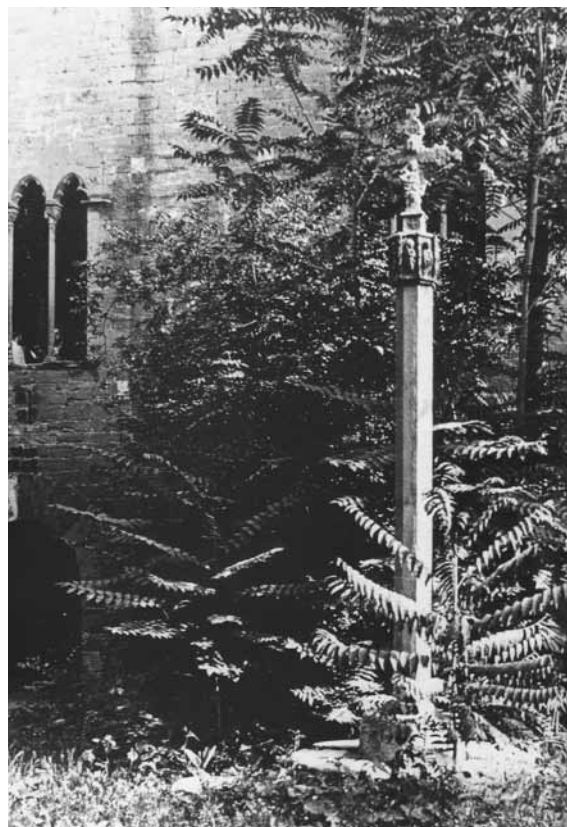
Precisament, en el context d'aquestes actuacions de rehabilitació, serà quan la creu de terme de Llobera empenirà el camí cap a l'antic cenobi bagenc, on passarà a ocupar un espai privilegiat al pati de l'antic palau de l'abat, rebatejat a partir d'aquest moment com a Pati de la Creu, nom amb què se'l coneix encara avui dia. (imatge núm. 11).

23 FERRER I ALÒS, Ll. *Món St. Benet. Guia pràctica del monestir i rodalies*. Barcelona, Angle Editorial, 2012, p. 82.

24 FERRER I ALÒS, Ll. *El pintor Ramon Casas, Sant Benet de Bages i Navarcles*. Ajuntament de Navarcles, 2016, p. 4.



Postal fotogràfica del Pati de la Creu de Sant Benet Bages, amb la Creu de Llobera en primer terme. Fotografia de Josep Obradors. Col·lecció particular. Imatge 11



Creu de terme de Llobera erigida a Sant Benet de Bages (1912). Fotografia de l'arxiu Albert Bastardes, publicada al catàleg *Les creus al vent* (Ed. Milà, BCN, 1981). Imatge 12

El Pati de la Creu de Sant Benet

Sobre com va anar a parar la Creu de Llobera a Sant Benet de Bages ens n'informa Mn. Serra i Vilaró en el seu article de les pàgines artístiques de *La Veu de Catalunya*:

“Ara fa pocs dies l’ha regalada [la creu de Llobera] a l’eminent pintor en Ramon Casas, qui l’alçarà de nou en l’artístich monestir de Sant Benet de Bages, que ab tant bon gust està restaurant.

Es d’agradar que aquesta joia arqueològica hagi caigut en tan bones mans, evitantli el perill de rodolar al estranger”[sic]²⁵

Al peu de la mateixa imatge de la creu reproduïda a les planes del diari, Serra i Vilaró sintetitza la història d’aquest canvi de propietat i de destí de la creu escultural gòtica de Llobera:

“La creu de terme de Llobera que ha sigut substituïda per altra de ferro, passant a propietat del pintor Ramon Casas, per donació del seu antich propietari don Ramon Boix” [sic]²⁶

Del testimoni de Mn. Serra se’n desprèn, d’una banda, que el trasllat de la creu de terme de la casa del carrer Llobera al monestir de Sant Benet de Bages hauria estat fruit d’un regal de Ramon Boix a l’il·lustre artista català i, d’altra banda, que dita donació s’hauria produït, atenent la data de publicació (19 de maig de 1910) i les paraules del sacerdot d’arrels cardonines (*“ara fa pocs dies”*), cap a primers de maig de 1910. També podem observar en la imatge reproduïda a les pàgines de *La Veu de Catalunya*, així com en la fotografia publicada per Albert Bastardes en el seu catàleg (imatge núm. 12), datada a l’any

25 SERRA I VILARÓ, J. *Opus cit.*, p. 4.

26 *Ídem*, p. 3.

1912²⁷, que un cop erigida al monestir bagenc, la creu tornava a lluir esplendorosa amb els seus dos braços. Això ens fa suposar que, abans de ser alçada de nou al pati de Sant Benet, hauria estat restaurada a fons i reconstruït el seu braç mutilat.

Sobre com Ramon Casas va saber de l'existència d'aquesta creu i quines van ser les gestions que van donar lloc a aquesta donació, no en coneixem els detalls, malgrat que en podríem aventurar alguna hipòtesi. Una d'elles seria la possibilitat ja apuntada que el mateix Serra i Vilaró fos qui posés en coneixement de la creu a Ramon Casas i mitjancés en el seu trasllat. Tal i com demostren alguns estudis recents sobre la correspondència de Mn. Serra i Vilaró amb personalitats artístiques del seu temps (alguns d'ells apareguts en anteriors números d'aquesta mateixa publicació)²⁸, la tasca d'agent artístic no li era gens estranya al clergue solsoní. Gràcies a la seva condició d'historiador, arqueòleg i gestor d'institucions com l'arxiu i el museu diocesans de Solsona, Mn. Serra i Vilaró va mantenir contactes amb un bon nombre de personalitats de l'àmbit cultural del país. Sovint, va participar en diverses transaccions d'objectes artístics, ja fos per nodrir les col·leccions que ell administrava o bé per abastir a col·leccionistes privats com ara Emili Cabot, Lluís Plandiura o Charles Deering, entre d'altres.

Entre la correspondència conservada amb agents artístics i personalitats culturals durant els primers anys del seu establiment a Solsona, destaca la relació amb el polifacètic artista i activista cultural Miquel Utrillo (1862-1934). En les cartes del clergue conservades a l'Arxiu Històric Diocesà de Tarragona i a la Biblioteca

Popular Santiago Rusiñol de Sitges, datades entre 1910 i 1914, es desprèn una franca coneixença i amistat entre ambdós personatges²⁹. D'ençà de 1909, Miquel Utrillo estava immers en la direcció artística de l'Enciclopèdia Espasa, en l'assessorament de la galeria noucentista barcelonina Faijanç Català i en la construcció del Palau Maricel de Sitges, on col·laborava estretament amb el seu íntim amic Ramon Casas. A la carta que Mn. Serra va escriure a Utrillo, a data de novembre de 1910, cinc mesos després de la publicació del seu escrit sobre la creu de Llobera a *La Veu de Catalunya*, a banda de facilitar-li certa informació per a un article sobre Cardona a l'Enciclopèdia Espasa i d'oferir-se per al mercadeig d'uns vidres antics localitzats en una masia solsonina, el sacerdot establert a Solsona dona mostres ben explícites de la seva familiaritat amb l'artista Ramon Casas:

*“Digui al Sr. Casas que si hi tingúes la llivertat que V. hi té el renyaré molt fort perquè no ve. Si no vol venir a pintar que vingui, almenys a ensenyarnos com es la seva fatxada sense barba. Aixís ha de fer de mal conéixer. (...) afectuosos recorts al Sr. Casas y V. Rebi una forta estreta de ma de son amic que s.s.q.b.m.” [sic]*³⁰

Al final de la mateixa carta, Serra i Vilaró s'interessa pels preparatius del casament d'Utrillo, previst a la capella de l'església de Sant Benet de Bages, al qual té intenció d'assistir. No obstant, la cerimònia es va acabar realitzant a la veïna localitat de Navarcles, el 20 de juny de 1911. En Ramon Casas exercí de padrí del nuvi juntament amb el pintor i escenògraf Oleguer Junyent. Precisament, d'aquest últim, es conserven a l'Arxiu Fotogràfic de Barcelona unes fotografies del monestir de Sant

27 BASTARDES, A. “Op. cit”. l.àm. 327.

28 Veure: PLANES ALBETS, R. “Cartes de Joan Serra i Vilaró a Lluís Plandiura des del Museu Diocesà de Solsona (1921-1922)” a *OPPIDUM. Revista cultural del Solsonès*, núm. 4, Solsona, 2005, p. 135-146; SÁNCHEZ SAULEDA, S. “La relació entre Joan Serra i Vilaró i Miquel Utrillo a través de la seva correspondència (1910-1914)” a *OPPIDUM. Revista cultural del Solsonès*, núm. 13, Solsona, 2015, p.79- 89.

29 SÁNCHEZ SAULEDA, S. “Op. cit”. p. 88-89.

30 *Ídem*. p. 88.



Imatge fotogràfica de la Creu de Llobera al pati de Sant Benet capturada pel polifacètic artista barceloní Oleguer Junyent (c. 1911). Autor: Oleguer Junyent. Arxiu Fotogràfic de Barcelona. Imatge 13

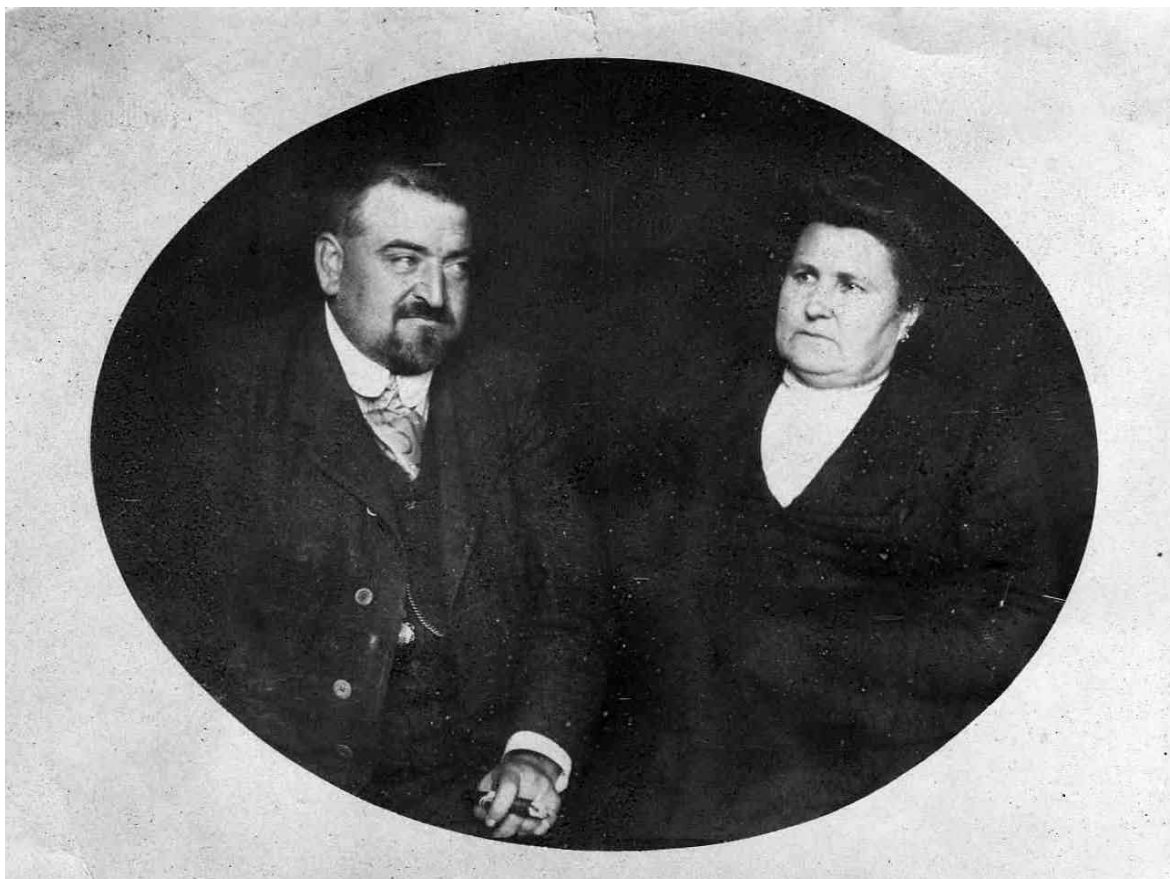
Benet de Bages que bé podrien haver-se realitzat amb motiu d'aquest enllaç; en una d'elles, pot contemplar-se amb tota claredat la creu de terme de Llobera presidint el pati que dona accés a l'antic palau de l'abat (imatge núm. 13).

Així doncs, evidenciada la seva coneixença amb Ramon Casas i amb personalitats del seu cercle d'amistats més íntim, seria factible pensar que el mateix Mn. Serra i Vilaró, sabent de les obres de restauració empreses per la família Casas al monestir de Sant Benet de Bages, fos qui posés en coneixement al pintor català sobre l'existència d'aquesta creu gòtica. Cosa que podria haver fet directament o a través d'algun amic en comú, fent, al seu torn, d'intermediari amb la família Boix. Això donaria encara més raó de ser a l'aprovació implícita que fa d'aquesta translació en el seu article a les pàgines de *La Veu de Catalunya*. Malgrat que no

ens consti cap epístola ni testimoni documental que pugui avalar aquesta hipòtesi, a tenor del que hem exposat, creiem que podria resultar força versemblant.

Una altra suposició seria que algun membre de la família Boix o un tercer hagués intervingut en aquesta gestió, opció que ens resulta més remota, a dia d'avui, per la nul·la informació que ens ho permeti confirmar. Sabem que un tiet de Ramon Boix, Jaume Boix i Gomà, va casar-se a Barcelona i va ser botiguer de robes, però no ens consta cap relació seva amb la família Casas i Carbó. Sí que sabem, en canvi, que un fill de Ramon Boix, en Josep Boix i Soler, va cursar estudis artístics a Barcelona durant la primera dècada del segle XX i que va freqüentar els cercles modernistes barcelonins d'aquella època. Segons el testimoni de la seva filla, Núria Boix i Benedí³¹, Josep Boix tenia amistat amb Ramon

31 Entrevista realitzada a Núria Boix Benedí (1933) el 27 de juliol de 2016 a La Floresta (Sant Cugat del Vallès).



Fotografia de Ramon Boix i Pilar Soler (c.1908). Autor desconegut. Arxiu família Boix. Imatge 14

Casas, fins el punt que el mateix pintor barceloní li va oferir el seu estudi per anar a pintar. Tanmateix, segons Núria Boix, tot i alabar l'obra del seu pare, el mateix Casas li va recomanar que si havia de viure de la pintura, millor que es dediqués als negocis. Consell que va seguir en Josep Boix, tot i no abandonar mai del tot els pinzells.

En aquest mateix sentit s'expressava Tate Soler i Vicens³², mentre recordava com el mateix Josep Boix li havia explicat en reiterades ocasions la seva relació amb en Ramon Casas i l'admiració que li professava. Respecte a la Creu de Llobera, Núria Boix manifestava tenir un vague record sobre alguna conversa amb el seu pare on aquest li hauria explicat que en Casas o en Rusiñol (no recordava amb precisió

quin dels dos) s'havien interessat per una creu que tenia el seu avi Ramon i que, en demanar-li consell al seu fill Josep, aquest últim li hauria aconsellat que li regalés enlloc de cobrar-li.

Malgrat que aquest difús testimoni segueix sense aclarir-nos com Ramon Casas va poder tenir notícies sobre la creu de la família Boix, sí que ens aporta quelcom de llum sobre el present artístic amb que el pintor modernista obsequià la generositat de Ramon Boix, ja que la néta del patriarca solsoní recorda amb claredat que el seu pare, Josep Boix, li havia relatat en més d'una ocasió que els dos retrats de Ramon Casas que posseïa la família havien estat una donació de l'artista en agraïment a la creu regalada.

32 Entrevista a Tate Soler Vicens (1962-2014), amiga de la família Boix, realitzada el 9-V-2013 a Sarrià (Barcelona).



Retrat de Pilar Soler pintat per Ramon Casas (1911). Oli sobre tela de 60 x 50 cm. Col·lecció família Boix. Imatge 15



Retrat de Ramon Boix pintat per Ramon Casas (1911). Oli sobre tela de 60 x 50 cm. Col·lecció família Boix. Imatge 16

Els retrats de Ramon Boix i Pilar Soler de Ramon Casas

En la col·lecció artística dels hereus de la família Boix hi figuren dos quadres realitzats per Ramon Casas: el retrat de Ramon Boix i el de la seva esposa Pilar Soler. Es tracta de dos olis sobre tela, de 60 x 50 cm; signats i datats l'any 1911³³(imatges núm. 15 i 16).

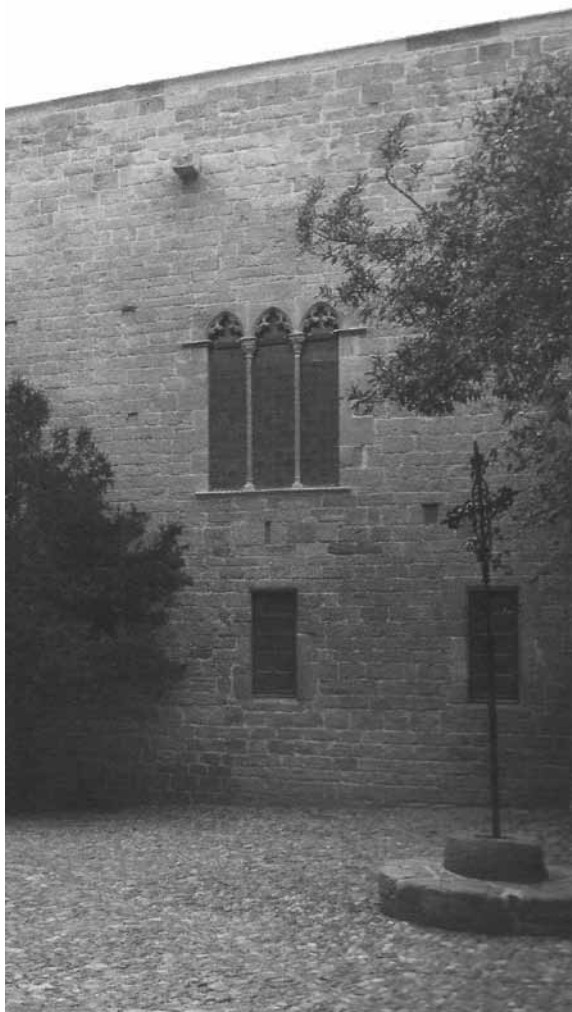
Es tracta de dos retrats de mig cos, en els quals el pintor centra la seva atenció en la captació psicològica de les dues figures. Casas defuig qualsevol element accessori i centra tota la seva atenció en el rostre de les figures, treballat amb gran realisme i un modelat suau i acurat. La il·luminació es concentra en l'expressió de la fisonomia, realçada per les pinzellades blanques dels colls que contrasten amb els tons

més foscos dels vestits. Les mans no mereixen l'atenció de l'artista i el fons de la composició, neutre i de tonalitats apagades, no té cap altra missió que destacar la figura.

L'any 1911 Ramon Casas va mantenir una intensa activitat³⁴. A primers d'any va col·laborar en la realització dels cartells i les invitacions d'una mostra de caricatures de Lluís Bagaria i també va presentar una obra, *Estudi de dona*, a l'Exposició Internacional d'Art. Entre el mes de març i abril va pintar el retrat de Dolors Vidal, la futura muller de Miquel Utrillo, essent aquesta obra el seu regal de casament. El mes de maig el trobem de nou a París, el mes de juny va fer d'amfitrió en el casament del seu amic Utrillo i Dolors Vidal celebrat a Sant Benet de Bages i el mes de juliol emprèn un viatge amb Charles

33 Els retrats apareixen catalogats en la següent bibliografia: ALCOLEA ALBERO, A. *Ramon Casas*. Sabadell, AUSA, 1990; COLL I MIRABENT, I. *Ramon Casas. Una vida dedicada a l'art. Catàleg raonat de l'obra pictòrica*. Barcelona, El Centaure Groc, 1999.

34 COLL I MIRABENT, I. "Op. cit". p. 199-202.



Pati de la Creu de Sant Benet de Bages amb la creu de ferro actual (2015). Autora Lourdes Jansana. Detall de la imatge reproduïda al llibre de Josep M. Esquiús: *Sant Benet de Bages. Arquitectura, art i patrimoni*. Editat per l'Ajuntament de Sant Fruitós de Bages. Imatge 17

Deering per Holanda, on tindrà ocasió d'estudiar les obres de l'il·lustre pintor Frans Hals. El mes d'agost el pintor va retornar a Barcelona i a finals de setembre emprèn un breu viatge a Itàlia. A l'octubre el trobem altre cop a la capital catalana i a finals d'any va participar en l'exposició parisenca de la Société Internationale de Peinture et Sculpture amb el mateix retrat de Júlia Peraire, titulat *Estudi de dona*, que ja havia exhibit a principis d'any.

Entre aquesta atapeïda agenda, Ramon Casas va trobar temps per a pintar els dos retrats solsonins, molt probablement durant els primers mesos de l'any o durant la tardor de 1911. Més enllà del testimoni de Núria Boix, resulta força versemblant, atenent la proximitat cronològica entre la donació de la creu (maig de 1910) i la datació dels retrats (1911), que aquestes obres obeïssin a l'agraïment del pintor envers la família Boix per la seva generosa donació artística. Es tractaria, doncs, d'un bescanvi artístic.

Malauradament, així com els dos retrats d'en Ramon Casas es conserven en la col·lecció privada de la família Boix, la localització actual de la creu de terme de Llobera resulta desconeguda. Llorenç Ferrer, en la Guia pràctica del monestir de Sant Benet de Bages editada per CatalunyaCaixa³⁵, ens relata que la creu de pedra va desaparèixer durant la Guerra Civil i que, posteriorment, va ser substituïda per l'exemplar de ferro que encara podem contemplar en l'actualitat (imatge núm. 17). La darrera imatge que hem pogut localitzar de la Creu de Llobera a Sant Benet va ser publicada l'any 1929 i es tracta d'una de les fotografies premiades al V Concurs Premi de Catalunya organitzat per la Secció de Fotografia del Centre Excursionista de Catalunya³⁶. En la imatge, obtinguda entre els anys 1927 – 1928, en una de les excursions organitzades per l'entitat excursionista, hi podem apreciar al primer terme la creu monumental amb la seva columna recoberta de vegetació (imatge núm. 18).

Descobrir què se'n va fer de la creu de Llobera, ens portaria a una recerca molt més àmplia i de resultats incerts que, ara per ara, depassa els objectius d'aquestes línies; tanmateix, confiem tenir ocasió de poder recollir-la o llegir-la en un futur proper.

35 FERRER I ALÒS, Ll. "Op. cit". (2012) p. 69.

36 Es tracta d'una fotografia de Joan Xicart, corresponent a la col·lecció "Bromoli", que va merèixer la distinció del Premi artístic en el V Concurs Premi Catalunya de la Secció de Fotografia del Centre Excursionista de Catalunya. La fotografia va ser reproduïda en el butlletí núm. 60 de l'entitat, publicat el gener de 1929.



"Bromoli", fotografia guardonada amb el Premi artístic del V Concurs Premi Catalunya organitzat per la Secció de Fotografia del Centre Excursionista de Catalunya (c. 1927-1928). Autor Joan Xicart. Reproduïda al butlletí núm. 60 de l'entitat excursionista (gener de 1929). Imatge 18