

Arxiu Comarcal del Solsonès

*butlletí
informatiu
de l'ACS
núm. 7, desembre 2005*

EDITORIAL

UN NOU NOM,
EL MATEIX ARXIU

APORTACIONS

EL CINEMA
A SOLSONA

ARXIPELAG

MOLINS DE
CARDENER,
UN NOU MUNICIPI
DEL SOLSONÈS

L'ENTREVISTA

ANNE-MARIE
CAUBET



Edita: ACS. Departament de Cultura de la Generalitat de Catalunya
Carrer del Dominics, 14, 2n.
25280 Solsona
Tel. 973 48 15 54
acsolsones.cultura@gencat.net

Direcció: Carles Quevedo i Garcia

Redacció: Carles Quevedo i Garcia

Han col·laborat en aquest número: Francesc Casafont / Anne-Marie Caubet / Ramon Estany / Judit Puigpiqué / Andreu Roca / Carles Freixes

Disseny: Marta Ricart / ACS

Revisió lingüística: Neus Ollé / Rosa M. Vila

Impressió: Apunts gràfics, s.l

Tiratge: 500

Dipòsit legal: L-1283/97

Imatge portada: Mercat de Solsona - Ramon Estany

SUMARI

Editorial

Notícies breus 4

Aportacions

Locals en que s'ha projectat cine a Solsona

Francesc Casafont 6

treccerca@batxillerat.doc

Les aus necròfagues

Andreu Roca 10

Recordant records

Judit Puigpiqué 12

La Festa Major de Solsona

Carles Freixes 14

L'Escàner Plec central

La Vitrina 16

Arxipèlag

Molins de Cardener.

Un nou municipi del Solsonès 18

La imatge

Cosidores de Cal Manyà als anys 40 22

L'entrevista

Amb Anne-Marie Caubet 23



Editorial

Arxiu Comarcal del Solsonès

Un nou nom, el mateix arxiu

La Llei d'arxius de l'any 1985 va crear la figura dels Arxius Històrics Comarcals. Des d'aleshores, aquests s'han anat desplegant per bona part de la geografia catalana. Ara fa 10 anys, va ser el torn del Solsonès amb l'entrada en funcionament de l'Arxiu Històric Comarcal de Solsona.

L'objectiu d'aquests arxius, tal com recollia la Llei i el seu desplegament, era preservar el patrimoni documental, principalment de caràcter històric, de les diverses comarques del nostre país.

La pràctica quotidiana, però, ha posat de manifest que els centres de la xarxa d'arxius comarcals de la Generalitat de Catalunya no conserven tan sols documentació de caràcter històric, sinó que també disposen de documentació administrativa en fase semiactiva. És a dir, que no tan sols tenen documents amb un valor cultural, sinó que també es poden consultar documents amb valor administratiu i jurídic vigent.

L'aprovació de la nova Llei d'Arxius i Documents, el juliol de 2001, que posa l'èmfasi en la importància de les diverses fases i valors dels documents, ha estat el detonant per fer desaparèixer el mot històric dels arxius comarcals per tal de no donar una visió fragmentada de les funcions d'aquests centres i del tipus de documents que s'hi poden trobar.

Al mateix temps, per tal d'explicitar la seva funció d'àmbit comarcal, el nom de l'arxiu també s'ha volgut adaptar a tot l'àmbit geogràfic al qual serveix i per aquest motiu s'ha canviat Solsona per Solsonès.

Estudis i textos del Solsonès. Una nova eina per a la recerca i la difusió

Sota aquesta denominació a començaments del 2006 veurà la llum una nova publicació impulsada per l'Arxiu Comarcal del Solsonès i el Centre d'Estudis Lacetans.

La col·lecció ESTUDIS I TEXTOS DEL SOLSONÈS neix amb la voluntat de poder difondre els treballs que per la seva extensió no és possible de publicar com a article en una revista. I amb l'objectiu de fomentar i d'aprofundir la recerca històrica i cultural del nostre entorn més proper.

El format de la publicació és de caire monogràfic i, com el seu nom apunta, oferirà tant recerques com



transcripcions de documents generats al Solsonès o amb una forta incidència en aquest àmbit geogràfic

El número 1 de la col·lecció recull les memòries de Joan Fornell i Espunya, propietari del poble de Castelló i Busa, entre 1780 a 1855. Fornell fou una persona d'idees liberals del municipi de Navès que en el resum històric de la seva vida ens explica, en forma de memòries, les seves vicissituds durant les guerres carlines en mig d'un territori po-

blat pels partidaris del pretendent Carles Maria Isidre de Borbó.

Taller programats per al 2006

Taller de paleografia

A càrrec de Daniel Piñol, professor del departament d'història medieval, paleografia i diplomàtica de la Universitat de Barcelona.

Repàs de l'evolució històrica de l'escriptura des del segle IX, combinat amb un treball pràctic d'anàlisi paleogràfic, amb l'objectiu de donar a conèixer l'evolució de l'escriptura que podem trobar en els fons dels arxius històrics del nostre país.

Dia: 14 de gener de 2006

Horari:

de 10 a 13.30 i de 15.30 a 18 hores

Lloc: Arxiu Comarcal del Solsonès

Organitzat per:

Centre d'Estudis Lacetans

Arxiu Comarcal del Solsonès

Amb la col·laboració de:

Ajuntament de Solsona

Institut Ramon Muntaner

Programa

El treball amb documentació.

- 1.1. Concepte de document.
- 1.2. L'escriptura i la llengua: la Paleografia com a ciència.
- 1.3. Els sistemes abreuiatius.
- 1.4. El calendari i la cronologia.

La Història de l'Espectura.

- 2.1. Naixement de l'escriptura: Egipte i Mesopotàmia.
- 2.2. L'escriptura a Roma. El cicle de l'escriptura llatina.
 - 2.2.1. L'escriptura carolina.
 - 2.2.2. L'escriptura gòtica.
 - 2.2.3. L'escriptura humanística.
- 2.3. La impremta.

La documentació i l'espectura.

- 3.1. Els arxius i el patrimoni documental.
- 3.2. La documentació reial.
- 3.3. La documentació municipal.
- 3.4. La documentació eclesiàstica.
- 3.5. La documentació privada.

Taller de genealogia

A càrrec d'Armand de Fluvià, president de la Societat Catalana de Genealogia, Heràldica, Sigil·lografia, Vexil·lologia i Nobiliària; i assessor d'Heràldica i Genealogia de Catalunya.

Estructurat en dues parts. La primera serà una xerrada tècnica sobre la genealogia. La segona part es concretarà en la utilització dels mètodes i eines de treball de la disciplina en algun cas pràctic.

Dia: 28 de gener de 2006

Horari: de 10 a 13.30 i de 15.30 a 18 hores

Lloc: Arxiu Diocesà de Solsona

Organitzat per: Centre d'Estudis Lacetans
Arxiu Comarcal del Solsonès

Amb la col·laboració de:

Ajuntament de Solsona

Arxiu Diocesà de Solsona

Institut Ramon Muntaner

Taller de conservació de documents fotogràfics

A càrrec de Pau Maynés,
Restaurador del patrimoni fotogràfic.

Orientat a totes aquelles persones que desitgin aprofundir en la conservació de les fotografies. El curs tindrà una introducció teòrica sobre l'evolució tècnica de la fotografia i els procediments bàsics per a manipular, examinar i conservar correctament una fotografia. La major part del taller està pensat en fer exercicis pràctics d'identificació de tècniques, neteja elemental, confecció de muntatges de protecció i presentació.

Dies: 22 d'abril i 6 de maig

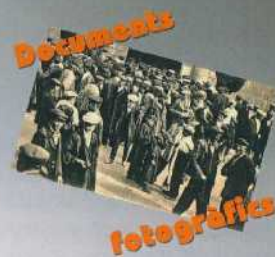
Horari: De 10 a 13 i de 15 a 18 hores

Lloc: Arxiu Comarcal del Solsonès

Nombre màxim d'inscripcions: 10

Organitzat per: Arxiu Comarcal del Solsonès

Segon taller de conservació de documents



Arxiu Comarcal del Solsonès
Primavera de 2006

Taller de gestió i conservació de fotografies

Adreçat a persones jubilades de Solsona en el marc de la Setmana de la gent gran que organitza la Regidoria de Benestar Social de l'Ajuntament de Solsona

Dia: 25 de maig

Horari: de 9.15 a 12.15 hores

Lloc: Arxiu Comarcal del Solsonès

Organitzat per: Ajuntament de Solsona
Arxiu Comarcal del Solsonès

Locals en que s'ha projectat cine a Solsona per Francesc Casafont Fornell

Tasca difícil, explicar quelcom de nou, sobre aquest multitudinari espectacle, art, fantasia, que no s'hagi esmentat centenars de vegades; l'atreuiment d'aquest solsoní vuitantí és contar els seus records, per haver estat espectador i testimoni, dels primers passos i posterior evolució, d'un fenomen en el camp de la distracció i l'oci, com fou la tecnologia de donar vida a les serioses i estàtiques imatges fotogràfiques: aquest nou i exitós enginy, construït pels germans francesos Lumière l'any 1895, i batejat com a cinemàtògraf, s'estengué promptament per tot Europa; ni els més optimistes podien preveure que aquell frenètic i endimoniat moviment que provocava mal de cap, pogués assolir tal transcendència.

Des de la vinguda al 1913 a Solsona, del lliberal administrador apostòlic Francesc Vidal i Barraquer, al Centre (local d'esbarjo patrocinat per la mitra), hi corren nous aires; a més a més de canvi de junta, en endavant s'anomenarà Centre de Cultura Popular. Els nous regidors, desitjosos d'aglutinar sectors menys missaires, introdueixen al repertori teatral alguna comèdia més atrevida i, seguint amb aquesta línia d'obertura, donen el cop, instal·lant-hi el primer cinemàtògraf de Solsona. No cal dir que entre la joventut va causar un gran impacte: alguns que vivien en masies feien fins i tot, dues hores de camí per assistir a l'espectacle. Per als més granats, immersos en les confrontacions Moles-Gruta, ja va passar més desapercbut. L'entrada costava 0,25 cèntims i, els socis més vells, malgrat malmetre la cinta, retallaven els que no els agradava, exigien separació de sexes i, per atenuar la foscor, la instal·lació en diferents llocs de bombetes acolorides. L'autor d'aquesta crònica, molt menut, recorda haver-hi assistit alguna vegada.

1923, un paleta de cognom Sala, que explota a la plaça de Sant Roc un petit bar i al fons una minsa sala de festes, desitjós de canviar de feina i dedicar-se al món de les varietats, edifica en terrenys de la Cabana del Moristó, tocant a la



Cal Jalmar. On es va ubicar el cinema Setelsis



Ateneu de Solsona al Carrer Castell

carretera de Manresa, una casa que s'ha conservat inalterable fins l'actualitat. Té l'aparença de vivendes adossades de renda limitada i, tota vegada que la carretera fa corba suau, la casa segueix el traçat. I és en aquesta casa-saló on, acompanyat dels seu pares, aquest octogenari va assistir a la funció de moda. Dos records li han quedat gravats d'aquest segon cinema: un llarg, estret i monumental pont que s'hi havia de passar dues vegades i un còmic molt graciós i bellugadís, amb barret i bastonet, Charlot!

Ja fregant els deu anys i per unes circumstàncies concretes, vaig tenir la sort d'assistir infinitat de vegades a una nova sala de cinema; aquesta vegada la projecció era a l'Ateneu -societat recreativa i cultural-, situada a l'emblemàtic cafè del carrer del Castell; gràcies a que mon pare n'era el conserge, a més a més de no haver de passar per taquilla, als entreactes venia cacauets a deu cèntims la paperina. L'espectacle era molt variat, es componia de drames, aventures i còmic

APORTACIONS

ques. Començava a les tres de la tarda; les pel·lícules estaven dividides en tres trossos - anomenats parts - de quinze minuts de durada, seguit d'un descans de cinc minuts. El funcionament era el següent: un cop apagats els llums, el primer que ens anunciaven era el títol de la pel·lícula amb el nom dels principals protagonistes. Acte seguit, amb l'anunci de "primera part", començava la funció. Passades algunes escenes, marxava la imatge i quedava la pantalla plena de lletres, en les quals explicaven el significat de la seqüència i el diàleg; el cinèfil havia de ser molt diligent, puig tenia poc temps per llegir-ho tot. Esgotats els quinze minuts, amb l'anunci de "fi de la primera part", es feia la claror i els espectadors disposaven de cinc minuts per comprar algun entreteniment, parlar amb el veí o encendre la cigarreta; fosc, "segona part" i així amb parts i descansos fins l'exhauriment de la pel·lícula (a intervals, un pianista alegrava la concurrència).

El germà petit de la família Jalmar -Josep Jalmar Elies- descendent de gent influent i adinerada (notaris, advocats i eclesiàstics), li tocà les engrunes d'un ja minvat patrimoni: uns terrenys al Camp, enfront del convent de les monges. Amb el temps i moltes dificultats edificà una caseta i un petit bar, que malgrat la precarietat ja començà a generar interessos. Sobre la marxa amplià i feu fonda, per acabar al final amb sala de ball; i és en aquesta desmanoyotada sala i amb l'ajuda d'un senyor de cognom Fàbregas, que ja explotava



Centre de Cultura popular al Carrer Llobera

Així Comarcal del Solsonès



Sortida del Cine Espanya a l'edifici dels Escolapis

una sala afí a Súrria, on a primers de 1931 hi va néixer el Cinema Setelsis. Com a col·laboradors tenien al matrimoni Argerich: l'home a les màquines i la muller despatxava entrades.

La cinematografia amb el temps evolucionà considerablement, però dintre aquests avenços en sobresurten dos de capitals: la veu i el color, i al Setelsis li cap l'honor d'ésser el primer que va parlar; això va suposar l'estalvi de llegir i gaudir d'acompanyament musical.

Amb l'obertura a primers de 1937 del nou i popular Cinema Municipal, el Setelsis desapareix.

Els militars, mercenaris del capital i clero, s'insurreccionen per segona vegada contra la novella república: a la part d'Espanya on foren vençuts, es produí la requisita i ocupació dels bens de col·laboradors i compromesos. Fruit d'aquesta circumstància i per encert del magnífic ajuntament, es feren a Solsona un seguit d'obres impensables en temps de pau. Per les característiques que reunia el convent de les monges, va estar des del primer moment en el punt de mira dels nous mandataris; en aquest grandios i cèntric espai s'hi incubà un

APORTACIONS

ambició i utòpic projecte -cultura, oci i esports- però a causa de l'advers desenvolupament de la guerra, només es va construir una estupenda sala de cinema (que va prendre el nom de Cine Municipal) i la primera piscina pública de Solsona.

Acabada la contesa amb el triomf dels insurrectes, emparats i ajudats pels nazis, es feu patent aquella dita: l'alegria a casa dels pobles no dura. De les importants obres realitzades n'han quedat algunes, però aquell quimèric casal popular se n'anà en orris.

Primers mesos de 1939, les monges es reintegren a la ciutat; avís urgent a l'Ajuntament per desmantellar el cinema. On el posarem?; els Escolapis són el pare pedaç de Solsona, i amb el "patriòtic" nom de "Cine España", arrendat per la societat Canal-Caball, fou el sisè cinema que funcionà a la nostra ciutat, i el primer que incorporà el color l'any 1944.

La nissaga Piulats-Baró, trasplantats de l'Alt Urgell a Solsona, on s'establiren al primer quart de mil nou-cents, a causa de la feina: el pare era caporal de peons. Els dos fills grans - Francesc i Josep- seguiren el sender del seu progenitor amb dedicació i eficàcia. En Josep, esperit inquiet i inconformista, conjuminava el treball amb altres negocis; els primers passos com a empresari els feu a Barcelona conjuntament amb son cunyat (paleta de professió), poc abans de la insurrecció del 36. Passada la contesa es dedicà, amb bastant profit, a reconstruir els ponts que les forces republicanes es retirada dinamitzaven. L'obra de la seva vida, però, va ésser un monumental edifici-talaia fent angle amb la plaça Ribera, gran façana amb el carrer de Sant Josep de Calassanç i sortides al carrer de Llobera i del Fesolet; en aquest gran espai edificat s'hi podia bastir un cinema, un hotel, un bar i gran quantitat d'habitacions. De moment els solsonins gaudiren uns quants anys del cinema i el seu corresponent bar (a causa de certes dificultats en la concessió dels permisos, durant uns anys actuà conjuntament amb el cine Espanya). Tota vegada que fou batejat com a "Transatlàntic", en la seva decoració destacà la



Detall de l'entrada del cinema Transatlàntic



Cal Sala a la Ctra. de Manresa

proliferació de components nàutics, i minuts abans de la projecció, l'equip de megafonia amb dos tocs de sirena advertia: "atenció, atenció passatgers, ocupin els seus camarots que el clíper surt via Hollywood" - tot un detall -. Passats vint-i-un anys d'estar al servei del públic amb general satisfacció i no voler fer front a la competència, acabà la singladura el 1969 un dels locals més emblemàtics de Solsona.

El fill d'un masover de casa gran i molt arrelat, traspassat son pare, aviat es donà compte que la terra era molt fonda, i decidí cercar nous horitzons. Amb idees molt clares i butxaca calenta inicià contactes per la compra d'una caseta i gran hort situada al bell mig de la plaça del Camp, - finca pertanyent als familiars del que fou diputat al Parlament de Catalunya, Francesc Viadiu - però les furibundes advertències del batlle Serra Forn el feren desistir; finalment a la carretera de Torà, fregant la rasa de l'hospital, trobà la ubicació perfecta; i per primera vegada els cinèfils gaudiren de la comoditat d'un local pensat, construït i decorat per a l'exhibició d'aquest ja, popular espectacle.

Fins la construcció del cine París, totes les màquines de projecció s'havien d'adaptar a les característiques del local; el París va ésser al revés, el local s'acoblà a les màquines.

L'aparició i popularització de la televisió, a la dècada dels seixanta, provoca un important canvi d'hàbits. Molts "cinema-addictes" opten per l'espectacle servit a domicili. Bona part de les sales tiren la tovallola. El nostre home no s'immuta i està convençut que passada la novetat les aigües tornaran a mare; el temps li ha donat, en part, la raó, però aquelles funcions multitudinàries han passat a la història. Mitjançant canvis substancials ha mantingut un públic jove i assidu. Esquivant esculls aquest estiu ha celebrat el quarantè aniversari i, com el primer dia, continua venent cine.

Durant la transició, aquest local (com a modern i de més capacitat), serví de trampolí a uns polítics desconeguts en aquell moment -Roca Junyent, Maria Rubies, Jordi Pujol- que, a més a més de sentir coses impensables temps enrera, al

APORTACIONS

finalitzar tothom, dempeus, entonava "Els segadors": emocionant!

CRONOLOGIA DELS CINEMES A SOLSONA

1915 Centre de Cultura Popular pioner
1923 Cal Sala segon
1926 Ateneu tercer
1931 Setelsis quart
1937 Municipal cinquè
1941 Espanya sisè
1948 Transatlàntic setè
1964 París actual

CURIOSITATS, interès i cobdícia que despertaren els equips de projecció d'última generació i les confortables butaques encoixinades del desaparegut cine Municipal -comprat amb patates i farina- quan als pocs mesos de guerra ja es feia sentir a les capitals l'escassetat d'aliments.

23-03-1939. El Sr. Fàbrega, antic arrendatari del Setelsis, s'interessa a l'Ajuntament -anomenat pels colpistes Comissió Gestora- pel lloguer de l'utillatge i mobles del Cine Municipal. Resposta negativa

20-04-1939. El cap local de la Falange, demana a la Comissió Gestora, permís per utilitzar el cinema amb l'objecte d'instruir als joves afiliats.

31-05-1939. El conseller Sr. Corominas fa una petició a la Comissió Gestora -de la qual en forma part- poder servir-se dels Escolapis per fer-hi cine per la Falange.

31-08-1939. Li contesten que aquesta entitat no pot dedicar-se a activitats d'aquests tipus.

13-09-1939. El Sr. Fàbregas, com a industrial del sector, sol·licita a la Comissió Gestora autorització per obrir un cinema. Li notifiquen que ha de seguir els tràmits legals reglamentaris.

18-05-1940. L'Ajuntament verifica unes minses obres al Escolapis per arranjar-hi les màquines i demés complements del desaparegut Cine Municipal; el qual, seguint l'eufòria del moment, queda batejat com a Cine Espanya.

18-01-1941. Mitjançant subhasta, s'arrenda per cinc anys, a la societat formada per Josep Canal i Alfons Caball.

18-08-1942. L'Ajuntament presidit per Ramon Rovira, al·legant defecte de forma, trenca el contracte, i passa a explotar-lo directament. Els arrendataris presenten recurs.



Edifici de les Monges que acollí el cinema Municipal durant la Guerra Civil

06-09-1944. Després d'un litigi que ha durat dos anys, el nou alcalde Agustí Solé, per ordre del Jutjat, entrega les claus als antics arrendataris (Canal-Caball).

30-07-1946. Ramon Sangrà Vendrell fou el nou i últim arrendatari del municipal Espanya.

I amb aquestes notes s'acaba la pel·lícula.

Si en totes parts és agradable i gratificant estar al costat d'una bona companyia; perquè no al cinema. Als anys trenta es feu popular una cançoneta que, més o menys, deia així:

"quan vagis al cine Bartol - cerca companyia
Si no vas amb la cosina o promesa - cerca alguna tia !!"

(!) "Tia" havia de ser la germana del pare, mare o llurs consorts, actualment s'ha fet extensiu a qualsevol dona, jove, vella, soltera, casada o vídua.

AGRAÏMENTS:

Al Carles i la Rosa de l'ACS, per la seva professionalitat i paciència

A Jordi Tàsies, per fer-me arribar el programa d'inauguració del cine París

A Jaume Xandri, per la cronologia, *Solsona, 400 anys d'història*

A Joan Coromines i família per la visita guiada pel cinema transatlàntic

Per les vistes m'he valgut de:

Josep Dalmau, *Història de l'Orfeó Nova Solsona*, pàg. 29

Casa Viladrich, *Solsonins*, pàg. 46

Lluïsa Blasco i Arxiu Resol

Amb aquest número iniciem una secció dedicada als treballs de recerca que es fan als centres de batxillerat del Solsonès. La nostra voluntat és recollir i difondre aquelles investigacions de caire cultural ampli que els i les estudiants d'aquest àmbit educatiu realitzen.

Per les característiques d'aquesta publicació, aquesta difusió es concreta per mitjà de ressenyes fetes pels mateixos autors i autores dels treballs.

Malgrat això, tenint en compte el volum de les recerques generades per dos centres docents en un curs, és del tot impossible fer-se ressò de totes i per aquest motiu hem hagut de fer una tria de treballs.

Com hem avaluat les recerques

Hem cregut que la forma adequada de selecció dels treballs a publicar s'havia de dividir en dues etapes.

En una primera etapa els centres docents, en tant que han fet el seguiment global de les recerques, ens han pro-

posat quins treballs, d'una certa qualitat, reunien els següents criteris de selecció:

- **Criteri geogràfic.** Totes aquelles recerques, de qualsevol àmbit temàtic, que tracten un tema centrat al Solsonès.

- **Criteri temàtic.** Aquelles recerques que tot i no centrar-se exclusivament al Solsonès abracen temes al voltant de la cultura, la història, la sociologia, l'antropologia, o d'altres disciplines similars.

En la segona fase des de l'ACS hem avaluat les recerques proposades pels centres per tal de determinar quins són els treballs que finalment es publicaran.

En les properes pàgines us proposem les ressenyes de tres treballs de recerca presentats i defensats durant el curs escolar 2004-2005. Esperem que aquesta iniciativa sigui del vostre gust.

Les aus necròfages per Andreu Roca

Les aus necròfages (del grec nekrós 'mort' i phagein 'menjar') són aquelles que s'alimenten d'animals morts. El treball parla d'algunes d'aquestes aus: el voltor comú, el trencaòs i l'aufrany.

Aquestes espècies estan en perill a les nostres zones degut a diverses causes. La caça, tot i estar prohibida, continua causant-ne baixes; l'ús d'esquer enverinats, també il·legal, contra les guineus i còrvids afecta també aquestes aus; les línies d'alta tensió electrocuten moltes aus a l'any; la pèrdua del seu hàbitat i la seva humanització amb carreteres i pistes forestals que han contribuït a la desaparició dels ramats naturals d'unglats, font d'aliment de les aus necròfages; l'abandonament de la ramaderia extensiva i la llei de residus, que prohibeix deixar qualsevol cadàver d'animal amb propietari a la intempèrie, ha restat una font d'aliment que per les aus era molt important.

L'objectiu del treball és buscar una solució factible que ajudi d'alguna manera a que aquestes espècies tinguin un creixement poblacional.

Després de veure de primera ma i entendre quin és el problema d'aquestes espècies el treball proposa una solució: el canyet.

El canyet, altrament dit P.A.S. (punt d'alimentació suplemen-

tària) és un lloc on s'aboca controlada i regularment una quantitat determinada de menjar enfocat a satisfer les necessitats alimentaries dels animals necròfags.

Per la península ja n'hi ha uns quants establerts com els que controla la FAB (fundación amigos del buitre) a Aragó o fins i tot aquí al Solsonès, a la reserva natural d'Alinyà.

A partir d'aquí el treball tracta de trobar un lloc adient, comprovar la presència de les aus i intentar quantificar la



Restes d'ovella després d'una setmana.

quantitat d'aliment que necessiten aquestes i finalment fer un recull d'idees de en el que fa a les característiques que hauria de tenir el canyet.

La reserva natural d'Alinyà és el lloc proposat, doncs ja s'hi feien abocaments d'aliment i els responsables del parc estaven disposats a ajudar en la mesura que els fos possible, que seria molta doncs ells mateixos controlen la població de les aus a la zona i mantenen un canyet a l'Alt Urgell.

A més a més es un bon lloc per projectar un canyet, doncs la zona està protegida i podria tenir una continuïtat i control per part de la fundació que gestiona el parc.

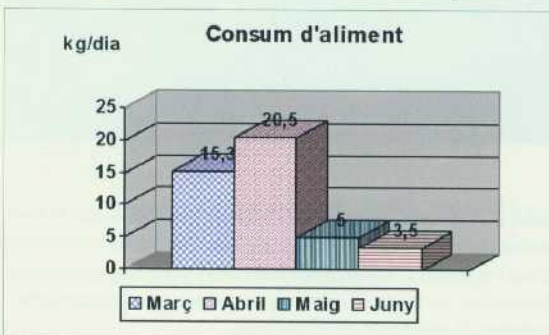


Patjades de llebre sobre la neu

Per poder demostrar la presència de les aus i poder quantificar l'aliment necessari es va dissenyar un pla d'abocaments que començà el febrer de 2004 i acabà a principis de juny del mateix any, doncs a l'estiu les aus ja troben aliment per altres fonts.

Amb controls periòdics es sabien els kgr de carn que s'enduien les aus i altres necròfags. A més a més també es va poder observar que hi havia fugues d'aliment per part dels mamífers i, buscant rastres, se'ls va poder identificar.

Les conclusions que es van obtenir van ser les següents:



Com la gràfica indica, la necessitat d'aliment varia segons l'època de l'any. A mesura que els mesos són més calorosos requereixen menys aportaments. Això es deu al fet que hi ha més animals i per tant més cadàvers que les aus poden aprofitar.

El mes d'Abril té aquest increment perquè és qual neixen els polls, que requereixen molt més menjar i per tant hi ha més demanda d'aliments.

També es veu que en els mesos més freds la quantitat d'aliment que desapareix és molt gran, cosa que indica que hi ha una dependència estreta entre els abocaments i la supervivència de les espècies que se n'aprofiten que, això indiquen els rastres trobats, inclouen el voltor i el trençalòs.

També varem poder constatar que altres animals menjaven en els abocaments. Les petjades a la neu i els excrements delataven a guineus, teixons, fagines i corbs.

Així doncs els abocaments de menjar han estat aprofitats per les aus necròfaques i la solució del canyet és viable i eficient

Demostrada la necessitat i justificada la situació del canyet sols queda fer-ne un projecte.

Les autoritats del parc natural ens van demanar que no es delatés públicament el lloc dels abocaments, no volen que la gent hi vagi, però el treball el situa molt concretament i fins i tot en fa un plànol.

El lloc però reuneix unes condicions: no hi havia gaire impacte visual i és prop d'un barranc per facilitar l'enlairament dels voltors.

En quant a la infraestructura del canyet hauria de ser una superfície tancada per dos motius: per evitar, per raons sanitàries, el contacte de les vaques (que pasturen per la zona) amb els abocaments i també per evitar fugues per part d'animals no desitjat, que provoca un alterament de la cadena tròfica augmentant molt la població de guineus per exemple. A més a més la tanca hauria d'estar electricada per a les guineus, que són bones escaladores, i per a les vaques, que la podrien tombar.

La tanca hauria de superar el metre i mig d'alçada amb una porta lateral per entrar. Bons complements en serien un cartell d'informació per als excursionistes i una bústia on poder deixar un bloc de notes per dur el control del canyet per part de més d'una entitat.

Els abocaments haurien d'estar regulats i els forestals del cadí i els treballadors del parc natural s'haurien de coordinar. Un cop al més, o cada 15 dies, s'hauria d'abocar la quantitat d'aliment escaient tenint en compte la gràfica, que s'hauria de fer per tot un any.

Per treure profit del canyet es podrien crear un seguit d'activitats entorn aquest. Són exemples el turisme verd: la construcció d'una caseta d'observació a certa distància i organitzar excursions guiades.

La zona té un gran atractiu paisatgístic del que, juntament amb l'atractiu dels necròfags, la fundació del parc, Caixa Catalunya, podria treure'n beneficis per subvencionar el parc respectant sempre, això si l'entorn.

El treball va acompanyat d'un important recull gràfic que, a part de ser molt útil pel treball, és de gran bellesa. Es van fer servir tres càmeres digitals, una videocàmera digital, telescopis....

Recordant records per Judit Puigpiqué



Ball a Santa Pelàia

Recordant records pretén ser un treball realista i explícit sobre l'estil de vida de la gent que vivia al Solsonès entre els anys 1925 i 1950, aproximadament. És un recull dels costums, de les tradicions, de les imposicions, de les alegries i penes d'una societat marcada per una guerra i una religió dominant; una anàlisi de la vida quotidiana de la joventut dels nostres avis.

Sabent que formo part de les últimes generacions que podran escoltar, de viva veu, les vivències d'una època tan diferent a la nostra, i advertida de la gratificant recompensa que rebria, vaig començar aquest treball.

El meu objectiu era conèixer, a través d'una visió general, com va ser la joventut dels nostres avis tot comparant els municipis del Solsonès entre ells. Per a poder desenvolupar el contingut del treball vaig realitzar vint entrevistes: una entrevista per cada municipi, una a un component de la Diamant Club i quatre més de complementàries. Però a part del testimoni oral

calia buscar un testimoni gràfic que pogués demostrar la veridicitat de tot el que se m'havia explicat. Per aquest motiu vaig acudir a l'Arxiu Comarcal del Solsonès i també vaig demanar fotografies, programes i altres documents a les persones entrevistades. El resultat va ser gratificant.

Els temes tractats al treball són els següents: festes de l'any, festes majors, activitats culturals, actes religiosos, celebracions, escola, poble de més influència, mercat, fires, viatges i excursions, el segar, fontades, llum, aigua, metge, transport, treball, família, roba i maquillatge, jovent, jocs, guerra, dictadura, dones, religió, festa més especial, població de Solsona al 1940 i plànol de la ciutat de Solsona.

Les conclusions que n'he pogut extreure han estat diverses. La primera és la diferència que hi havia entre Solsona (el nucli del Solsonès) i els altres municipis pel que fa a les activitats culturals, el transport, etc. Cal destacar que entre municipis no hi havia gaire relació ja que la gent sortia poc



escànnier

Radiografia de l'Arxiu 2005

Fons ingressats

Fons personals

- Josep Badia Torras, (1938-1979), 0,2 ml.
Josep Carles Clemente Balaguer, (1971-1975), 0,1 ml
Carles Isern Anglada, (1952-1962), 0,1 ml
Artur Juncosa Carbonell, (1946-1978), 2 ml
Domingo Madolell Aragonés, (1943-2002), 0,1 ml
Ramon Massó Tarruella, (1931-2004), 1,9 ml
Luís Luna Gil, (1976-1993), 3 ml

Fons d'associacions

- Club de Futbol Castellvell, (1976-1985), 0,7 ml

Transferència de nova documentació de fons ja existents

- Consell Comarcal del Solsonès,
(1999-2004), 5,8 ml., 881 fotografies positives.
Mancomunitat Intermunicipal Voluntària de Serveis del Solsonès, (1993-2003), 0,9 ml.
Fundació Pública Comarcal Francesc Ribalta, (2000), 0,3 ml.
Patronat Comarcal de Turisme i Desenvolupament Econòmic del Solsonès, (1993-2000), 0,9 ml.
Parc de Bombers de Solsona, (1990-2003), 1,9 ml
Hospital del Solsonès. Fundació Pública,
(1991-2001), 4,4 ml.
Iniciatives i Foment del Solsonès, SA, (1995-2001) 0,5 ml.
Districte notarial de Solsona, (1979), 1 ml.
Mancomunitat d'Abastaments d'Aigües del Solsonès,
(1989-2001), 3,3 ml.
Col·leccions de l'ACS, diversos ingressos en les diverses col·leccions. Cal destacar l'ingrés a la Col·lecció de documents fotogràfics de la fotografia intitulada "Torreones de la ciudad de Solsona" [1860] signada per Stef

Fons descrits

Fons d'Institucions

- Fons de la Cambra Agrària Local i Mutualitat de Llobera 1954-1993
Fons del Col·legi Públic de la Vall de Lord 1947-1992
Fons de l'Escola Pública de Sant Climenç 1933-1987
Fons de l'Escola Pública de Freixinet 1954-1995

Biblioteca i hemeroteca 2005

Biblioteca

Durant l'any 2005 s'han incrementat les obres de consulta que disposa l'arxiu amb 70 novetats de temàtica diversa. De les noves adquisicions i donacions cal ressaltar diverses obres generals, així com les monografies i articles que fan referència al Solsonès.

Obres generals:

PRAT I PONS, JAUME. *La telegrafia òptica a Catalunya*. 2004

Història de la Cultura Catalana:
BARRAL I ALTET, XAVIER.. *Catalunya destruïda*. 2005

Història Agrària dels Països Catalans:
Volum I: Antiguitat. 2005

Tradicionari. Enciclopèdia de la cultura popular de Catalunya:

- Volum 1: La vida de la gent. 2005
Volum 3: Els jocs i els esports tradicionals. 2005
Volum 4: La festa. 2005

L'art gòtic a Catalunya:
Pintura II: El corrent internacional. 2005

El franquisme a Catalunya (1939-1977):
Volum 1: La dictadura totalitària (1939-1945). 2005
Volum 2: Catalunya dins l'Espanya de l'autarquia (1946-1958). 2005

Catalunya Romànica:
Volum XII: El Berguedà. 1985
Volum XXII: Museu Episcopal de Vic, Museu Diocesà i Comarcal de Solsona. 1986

La Guerra Civil a Catalunya:
Volum IV: Derrota, ocupació militar i exili. 2005

Obres sobre el Solsonès:

Monografies amb autor, temàtica o edició del Solsonès

DD.AA. *Museu Diocesà i Comarcal de Solsona. Catàleg. Segles XVI-XX. Volum 1.* 2004

DD.AA. *Museu Diocesà i Comarcal de Solsona. Catàleg. Segles XVI-XX. Volum 2.* 2004

FABRÉS I ANDREVÍ, XAVIER. *En BTT per Solsonès.* 2005

CLARA, JOSEP. *Marcel·lí Massana, l'home més buscat. Un mite de la guerrilla anarquista.* 2005

BARTRINA, ENRIC. *Premi Signum: Manuel Riu i Riu.* 2005

MATA PERELLÓ, J.M. *Inventari mineralògic de la comarca del Solsonès.* 1986

DD.AA. *20 anys de l'Escola Municipal de Música.* 2005

DD.AA. *Retrat de dones.* 2005

SERRA VILARÓ, JOAN. *Civilització megalítica a Catalunya. Contribució al seu estudi.* 1927

PUIGPELAT BOSCH, RAMON. *Homenatge als passats (converses desde l'escó pairal).* 1954

DD.AA. *Caminada popular de Canalda 2005. Prats de Bacies (Part del Comte).* 2005

BENET I PETIT, JOAN. *El Trobador de la Mare de Déu, pel Solsonès, l'Urgellet, la Cerdanya i les Valls d'Andorra.* 1965

ROV^oIRA, TERESA. *Paisatges de postal. El Solsonès.* 1999

GUÀRDIA, MARIA DOLORS. *Cacics i menestrals. Solsona a l'etapa de l'arribada de l'electricitat (1909-1917).* 2005

Articles

Turner i Planell, Jordi. "L'experiència d'un arxiu comarcal: l'Arxiu Històric Comarcal de Solsona i el món de l'ensenyament (1995-2000)". A: *Didàctica amb fonts d'arxius.* 2002, p. 303-308

Alcoy i Pedrós, Rosa. "Els antics mestres d'Albatàrrec i de Solsona". A: *L'art gòtic a Catalunya. Pintura II.* 2005, p. 134-135

Alcoy i Pedrós, Rosa. "El Sant sopar de Solsona i l'obra final del taller". A: *L'art gòtic a Catalunya. Pintura II.* 2005, p. 142

DD.AA. *Oppidum*, núm 3. 2004

Hemeroteca

Publicacions de la comarca

- L'Ateneu
- El Babau, de Navès
- El Bocamoll, de Castellar de la Ribera
- Butlletí CEIP Setelsis
- Butlletí de l'Església de Solsona
- Butlletí informatiu IES Francesc Ribalta
- Celsona informació
- Corriol, del Centre Excursionista del Solsonès
- La Fornal, de la Molsosa
- Full Diocesà
- La Guia
- El Jou, de Llobera
- La Llar
- Llobregós informatiu
- El Piteu informatiu de Sant Llorenç de Morunys, la Vall de Lord
- El Portal
- Solc
- El Voliac

Publicacions foranes

- Ara Lleida
- L'Avenç
- Dovella. Revista cultural de la Catalunya Central
- L'Erol. Revista Cultural del Berguedà
- Falchs. Fulls de divulgació de la història de Fals
- El pèsol negre. Publicació llibertària de l'Alt Llobregat i Cardener
- El Plafó. Butlletí d'informació cultural d'Olot
- Terme. Revista d'història de Terrassa
- Terra Rubra. Full informatiu de la vila de Tarroja
- Turissa. Revista d'informació cultural de Tossa
- Urtx. Revista cultural de l'Urgell

Publicacions d'arxius

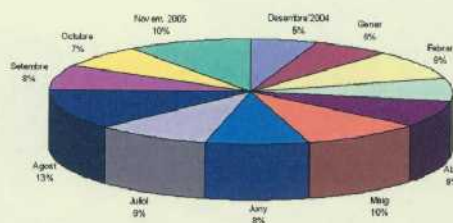
- ANC. Butlletí de l'Arxiu Nacional de Catalunya
- Arxiu. Butlletí del Servei d'Arxius
- Arxiu@nd. Arxiu Nacional d'Andorra
- Informació. Arxiu Històric de Girona
- El racó de l'Arxiu. Butlletí de l'Arxiu Històric Municipal de Constantí

Servei a l'usuari

Els usuaris i usuàries de l'arxiu

En el darrer any, de desembre de 2004 a novembre de 2005, l'Arxiu Comarcal del Solsonès ha rebut la visita de 698 usuaris i usuàries.

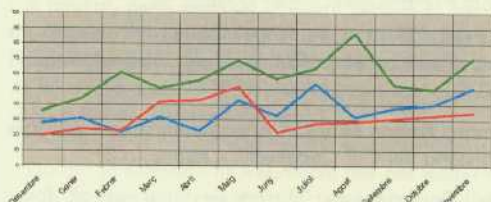
Aquesta xifra desglossada per mesos queda distribuïda en els percentatges següents:



Enguany s'ha repetit la tendència del 2004 en que la majoria d'usuaris i usuàries van utilitzar, preferentment, les instal·lacions i serveis que ofereix l'ACS, durant el segon semestre. Tot i que els mesos de setembre i octubre han significat una davallada dins aquesta tendència, en nombres absoluts han estat dos mesos amb una afluència de públic superior a la dels anys anteriors.

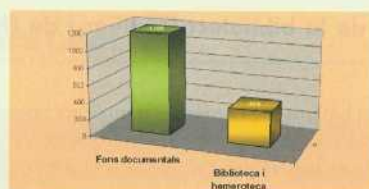
Cal destacar el fet que un mes tradicionalment amb menys usuaris com és el febrer, enguany ha tingut un comportament absolutament contrari amb un augment espectacular d'usuaris i usuàries.

Evolució dels usuaris/es per mesos, comparant els anys 2003, 2004 i 2005²



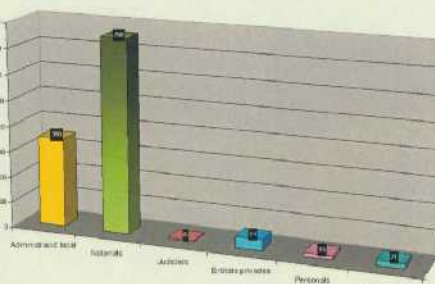
Les consultes

Els usuaris que han passat per l'Arxiu Comarcal del Solsonès durant l'any 2005, van realitzar durant aquest període un total de 1596 demandes. Aquestes van incloure tant la consulta de fons documentals com de la biblioteca auxiliar i de l'hemeroteca. El número total de consultes fetes de fons documentals ingressats a l'arxiu va ser de 1188, mentre que la consulta de la biblioteca i de les revistes de l'hemeroteca va ser de 408.



Consulta de fons documentals

Dels diversos fons de que disposa l'Arxiu Comarcal del Solsonès, els que s'han utilitzat durant l'any 2005, agrupats per famílies, han estat:



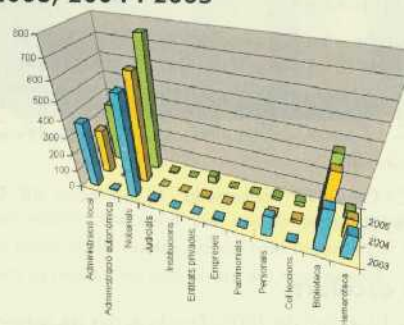
La tendència majoritària de consultar els fons notarials i els de l'administració local s'ha mantingut, fins i tot s'ha incrementat com a conseqüència directa de l'augment del nombre absolut d'usuaris i usuàries, durant aquest any.

Enguany han continuat com a fons més consultats els notarials, amb un increment de 128 consultes més en relació al 2004. Per la seva banda els fons de l'administració local han consolidat el segon lloc amb un increment de 85 consultes més en relació a l'any anterior.

Cal destacar l'augment de la consulta dels fons de les entitats privades, que han passat de 3 consultes a les 44 d'enguany. La consulta de fons personals i de col·leccions s'ha mantingut més o menys estable. Finalment hem d'assenyalar l'aparició dels fons judicials com una de les agrupacions de fons que s'han consultat enguany.

Comparant els fons consultats durant els anys 2003, 2004 i 2005 els resultats són els següents:

Comparativa de fons consultats durant els anys 2003, 2004 i 2005

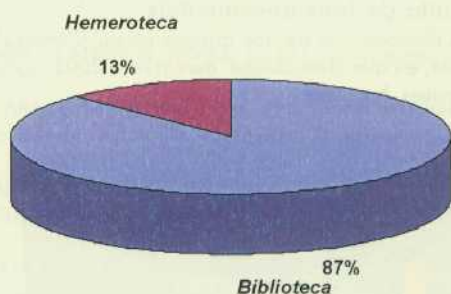


¹ En aquest apartat no hem comptabilitzat els serveis que hem ofert a les administracions, institucions, entitats i persones que tenen el seu fons documental a l'Arxiu Comarcal del Solsonès.

² L'any 2003 comprèn les dades de desembre de 2002 a novembre de 2003, l'any 2004 comprèn les dades de desembre de 2003 a novembre de 2004, i l'any 2005 recull les dades de desembre de 2004 fins a novembre de 2005.

Consulta de la biblioteca auxiliar i de l'hemeroteca

El servei de biblioteca i hemeroteca auxiliars ha estat utilitzat de manera desigual per les persones que han passat per l'arxiu, tal i com ens mostra el següent gràfic:



En nombres absoluts aquests percentatges es concreten en 357 consultes sobre la biblioteca auxiliar i només 51 a l'hemeroteca. Aquestes xifres, tot i no trencar la tendència del 2004, sí que representen un clar declivi percentual de les consultes de publicacions periòdiques que s'han realitzat a l'ACS. Això encara és molt més evident si parlem en nombres absoluts, ja que s'ha passat de 113 consultes d'hemeroteca l'any 2004 a menys de la meitat aquest 2005.

Explotació i difusió dels fons

Publicacions que han utilitzat material de l'Arxiu

Marcel Camps Colomé, Teresa Camps Colomé i Conxita Colomé Serra: "Plaça d'Antoni Guitart". *Celso* núm. 410. 8 d'abril de 2005, p. 121-124

Carles Casavella: "Un cas de corrupció al segle XVII. El protest del poble de Llobera contra dos priors del ciri". *El Jou*, núm. 46. Abril 2005, p.38-39

Rosa S., Ramon C. i Carles C: "Duària". *El Jou*, núm. 46. Abril 2005, p.43-44

Montserrat Riu: La festa major de Solsona de l'any 1945. La imatge de la Mare de Déu del Claustre retorna al seu tron. *Celso*, núm. 429 p.20-23

Ramon C. i Carles C: "Fonollet". *El Jou*, núm. 47. Octubre 2005, p.37-38

Ramon C i Carles C: "Secanella". *El Jou*, núm. 48. Desembre 2005, p.38-39

Visites escolars

Dimecres 13 d'abril de 2003. Escola Arrels de Solsona. Dos grups de 13 alumnes de 3er d'ESO.

Dilluns 25 d'abril 2005. Institut d'Educació Secundària "Alexandre de Riquer" de Calaf. Un grup de 16 alumnes de 2on d'ESO.

Activitats i materials amb participació de l'Arxiu

Curs de conservació de documents en suport paper: 1er grup març (12 participants)

Curs de conservació de documents en suport paper: 2n grup abril (12 participants)

Jornada d'introducció a la genealogia en el marc de la II setmana de la gent gran organitzada per l'Ajuntament de Solsona. 23 de maig (10 persones) i 31 de maig (10 persones)

Oppidum. Revista Cultural del Solsonès, núm.4.

Notícies de premsa

21 de gener: "la Fundació Francesc Ribalta dona un nou impuls a la memòria del Carlisme català". *Celso*, p. 10

22 de gener: "El Consell completa el seu fons documental sobre el carlisme". *Regió7, suplement el Solsonès*.

23 de gener: "La fundació Ribalta acull donacions per un fons documental carlí". *Regió 7*, p. 8

23 de gener: "Solsona recupera part de la història carlina". *El periòdic*

11 de febrer: "Taller de conservació de documents en suport paper". *Celso*, p. 5

12 de febrer: "Fan un taller de normes bàsiques per conservar documents". *Regió 7, suplement el Solsonès*, p. 4

12 de febrer: "Viure el Solsonès. Taller de conservació de documents en suport paper". *Regió 7, suplement el Solsonès*. p. 7

18 de febrer: "Taller de conservació de documents en suport paper". *Celso*, p.11

19 de febrer: "Viure el Solsonès. Taller de conservació de documents en suport paper". *Regió 7, suplement el Solsonès*, p.7

10 de març: "El Club de Futbol Castellvell diposita els seus documents a l'Arxiu Comarcal de Solsona". *Regió7*, pàg. 13

11 de març. Ramon Estany: "L'Arxiu Comarcal del Solsonès rep la història del C.F. Castellvell". *Celso*, p.3

15 d'abril. Ramon Estany: "El plaer de donar vida als documents". *Celso*, p. 14

15 d'abril: "El crèdit anual de síntesi d'ESO apropa els alumnes de l'Escola Secundària Arrels a la societat solsonina". *Celso*, p. 42

28 d'abril: "Preparen la segona Setmana de la Gent Gran de Solsona". *Regió 7*, p. 13

29 d'abril: "La segona Setmana de la Gent Gran potencia el vessant cultural". *Celso*, p. 12

8 de maig: "L'IES de Calaf visita la comarca del Solsonès". *Celso*, p. 14

23 de juny.: "II Setmana de Gent Gran". *Celso*, p. 12

21 d'octubre: "Donatiu a l'Ajuntament de Solsona". *Celso*, p. 7

23 de desembre: "Taller de Paleografia". *Celso*, p. 24



Caramelles a Clarà

de casa i s'havia de desplaçar principalment a peu. Les fires i el mercat, però, eren un al·licient perquè es trenqués la monotonia. És important saber que, a part de la capital, hi havia molta gent a pagès (a Navès, l'any 1940, la població de fet arribava als 1078 habitants) i que, tot i això, les activitats culturals eren molt minses.

Durant la setmana es treballava dur per poder mantenir la família i, la canalla, començava de ben petita a ajudar als pares en les feines del camp i de la casa. En conseqüència, a l'escola s'hi anava pocs anys i només s'aprenia allò més bàsic. Els caps de setmana s'anava a missa. Cal remarcar la poca llibertat de les dones, l'important poder de l'església sobre la població i el canvi en la manera de fer i de ser de la societat a causa de la Guerra Civil Espanyola.

Per tant, hi ha una clara diferència entre la manera de fer d'aquella època i la manera de fer actual. Els nostres avis han viscut un canvi molt important des de que van néixer fins a l'actualitat i això els ha marcat profundament. A causa de les seves vivències són persones sensibles, que han sabut renunciar, que han sabut compartir, ajudar i conviure en els moments bons i dolents. És per això que tots n'hauríem de prendre exemple.



Comunió a Clariana de Cardener

Aquest treball m'ha servit per adquirir nous coneixements sobre la història del nostre passat més recent i per entendre quina era la realitat en què vivien els nostres avis.

En fi, *Recordant records* és una petita memòria del nostre passat.

Aprofito l'avinentesa per agrair a tothom que m'ha ajudat, el seu esforç i la seva paciència.

La Festa Major de Solsona Festa tradicional d'interès nacional

per Carles Freixes



Gegants a la Plaça Major

La Generalitat de Catalunya distingeix aquelles festes que per formar part de la representació i ser emblema d'identitat del poble català són mereixedores d'una menció especial. És per aquest motiu que a partir d'aquest treball de recerca es dona peu a indagar i investigar si la Festa Major de Solsona, tant reconeguda per folkloristes i antropòlegs de la península Ibèrica, pot aconseguir aquesta distinció.

Per estudiar objectivament la Festa Major cal entendre i fer una evolució cronològica de la festa. Anàlogament, s'estudia amb deteniment totes aquelles festes i conjunts folklòrics declarats festa tradicional d'interès nacional per tal de comparar si la rellevància de Solsona era notòria dins aquest àmbit. Per realitzar aquest treball per la primera part es recorre els arxius solsonins (Confraria del Claustre, Bisbat i Comarcal) com també a l'ajuntament de la ciutat i al centre de promoció de la cultura popular catalana dins la conselleria de Cultura. Per la segona part es projecta sobre un treball de camp que va des de la consulta de llibres que parlessin amb deteniment sobre aquestes festes fins a visitar festes més puntuals com la Patum o per aquelles que el grau de parentiu amb Solsona era molt considerable i digne d'estudiar, per exemple el cas de Cardona. Actualment però la Generalitat està portant a terme un procés de re-catalogació dels títols que preveu fer parar tots els nous nomenaments fins l'any 2006. Al mateix

temps s'iniciava l'IPEC (inventari del patrimoni etnològic de Catalunya) que inventariava el folklore de la nostra nació.

Després d'aproximadament un any d'estudi podem postular que: La Festa Major de Solsona data de l'any 1653 quan és declarada la Mare de Déu del Claustre, patrona de la ciutat. Tot hi així podem afirmar que la festivitat del naixement de la Mare de Déu es celebra a Solsona des de l'any 1303. És en el si de la processó del Claustre en que s'originen les figures



Ball del Drac

folkloriques que passaran a ser l'eix cabdal de la festa, Algunes, però, provenen de la festa de Corpus instituïda a Solsona l'any 1331. L'any 1431 ja tenim instituïts els jocs de Corpus vertader origen de la bulla solsonina.

La festa és un ritual que es desenvolupa a l'interior de la ciutat emmurallada. I que dura tres dies (7, 8 i 9 de Setembre). La funció primordial és acompanyar les autoritats als oficis i actes religiosos, on al seu voltant sorgeixen les danses i els actes que componen la festa. L'esquema festiu el trobem escrit l'any 1675 i és un copia idèntica de l'actual. La festa és un cúmul de situacions que és centren a les danses que s'executen a la Plaça Major que és la forma de demostrar l'esperit de joia i festa dels solsonins. Les músiques més antigues són les dels gegants i ball de bastons que probablement sorgeixen al mateix temps que les comparses agafant tonades popular. No és fins l'any 1934 en que la totalitat de melodies són recollides per ser tocades amb orquestra.

L'apartat principal, però, són els elements folklòrics que tenen el seu naixement als personatges bíblics. Els gegants (1675) recordant la lluita de David i Goliat, Sant Cristòfol i Samsó. L'àliga (1676) símbol de la ciutat que balla per oferir les claus als personatges més il·lustres. El Ball de Bastons (1680) que neix amb la funció d'acompanyar la Mare de Déu al pas de la processó, per aquest motiu el gran nombre de tonades. Els nans (1900) element més modern en comparació al conjunt d'elements que simbolitzen les rases del món. I el mal representat per el bou (1773) i la mulassa (1691) símbols del naixement de Crist, aquesta última té la peculiaritat d'anar acompanyat a sobre seu d'un genet anomenat "Antoni Ricu". El drac (1692) pesa original tota de fusta de 96 kg. Els cavallets (1692) origen de la batalles entre moros i cristians i els óssos (1431-1727) que poblaven les bosquíes, tenen el seu origen a la dansa de Corpus de Sant Julià i l'ós, aquest



Homenatge a la Mare de Déu del Claustre

element únic dins el panorama festiu català rep el tractament com a obertura de pas a la resta de la comitiva. Tots aquests elements acompanyats per altres moments culminants estudiats detingudament com poden ser la Tronada, els Trabucaires, les Campanes, les Teieres o l'element del domàs. Formen aquest entramat festiu. Aquest treball no és un estudi definitiu, al contrari, dóna una distribució general de la festa per la qual cosa sigui estudiada amb més deteniment casa punt que al contempla.

El gran nombre de danses acompanyat de la seva corresponents melodies, juntament amb el seu bon estat de conservació i difusió de la festa. Fan que la Festa Major de Solsona pugui ser equiparada amb la resta de festes ja declarades. El seu bon estat de conservació, com el seu interessant protocol que permet que la festa no es debiliti. Juntament, amb la vitalitat que demostren els infants de Solsona per conservar la tradició, són sens dubte els punts fonamentals per que la festa sigui declarada festa tradicional d'interès nacional o patrimonial. L'objectiu, però, és entendre una mica més tot aquest patrimoni festiu immaterial que la nostra ciutat té el dret i alhora el deure de conservar. La festa és del poble; d'aquelles persones que en definitiva senten i viuen la festa com a símbol més preuat de la col·lectivitat. Són ells els que, en definitiva, fan que els gegants ballin, la música soni i que per uns dies la vida sigui al carrer. Mentre hi hagi gent que estimi la festa, aquesta està assegurada.



Ball de l'Àliga

Taller de conservació de documents en suport paper

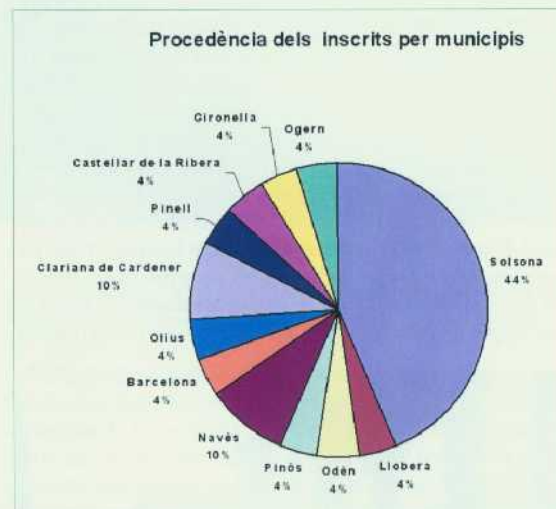
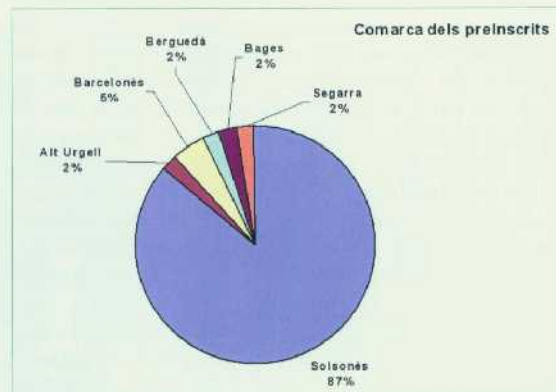
Aquest taller es va portar a terme durant els mesos de març i abril a la sala de consulta de l'Arxiu Comarcal del Solsonès.

Els continguts impartits van ser tant de caràcter teòric com pràctic, al voltant de la conservació i la instal·lació de la documentació, els agents que la poden afectar, així com aprendre a fer petites actuacions per aturar les degradacions de la documentació i poder-la estabilitzar.

La previsió era de fer un grup d'un màxim de 10 participants. Aquesta intenció inicial es va veure desbordada amb la preinscripció de 43 persones. Per aquest motiu es va decidir fer dues versions del taller: una primera al mes de març - ja programada - i una segona al mes d'abril, amb 12 participants per grup. Amb tot, 19 persones es van quedar sense poder assistir al taller.

La procedència comarcal dels interessats en el taller va ser majoritàriament, en un 87% dels casos, d'habitants del Solsonès. La resta, un 13% dels preinscrits, procedien d'altres comarques limítrofes amb el Solsonès, com el Bages, el Berguedà, la Segarra i l'Alt Urgell. Explicació a part tenen les persones interessades que viuen a Barcelona, la majoria de les quals mantenen una vinculació de tipus familiar amb el Solsonès o han estat en algun moment usuaris de l'ACS.

Aquesta tendència de les persones interessades també es va mantenir, en línies generals, amb els participants. Així, si analitzem la seva procedència comarcal, es va accentuar més (amb un 88%) la procedència del Solsonès, mentre que la resta era de l'Alt Urgell, Berguedà i Barcelonès.



Per edats cal destacar que la franja compresa entre els 41 i els 60 anys va constituir el 65% dels participants. Pel que fa al gènere ressaltem que tot i que les diferències entre dones i homes interessats era tan sols d'un 12% a favor de les dones, la diferència final va ser molt més gran (les dones van representar un 61% dels participants i els homes tan sols un 39%).

Foto: Ramon Estany

Jornada d'introducció a la recerca genealògica



Foto: Serveis Socials de l'Ajuntament de Solsona

En el marc de la Setmana de la gent gran que organitza la Regidoria de Benestar Social de l'Ajuntament de Solsona, els dies 23 i 31 de maig es va fer a l'Arxiu Comarcal del Solsonès, sota el nom a la cerca dels nostres orígens, una jornada d'introducció a la genealogia. El nombre d'inscrits, 20 persones, va aconsellar de fer dos grups de 10 participants per tal de fer més operatiu el taller.

L'activitat es va iniciar amb una visita inicial a l'Arxiu, per seguidament abordar la matèria programada. Aquesta pretenia donar algunes nocions bàsiques sobre la ge-

nealogia i el seu objecte d'estudi. Durant la sessió vàrem respondre algunes de les qüestions més habituals que sorgeixen en aquesta disciplina, com quant de temps es triga, quines dificultats es poden trobar, els seus límits, com plasmar la informació en les fitxes de treball. Així mateix, es van donar a conèixer les diverses fonts d'informació tant les orals com especialment les escrites (registre civil, registre de la propietat, fons municipals, fons parroquials i fons notariais). Finalment vàrem fer una pràctica de recerca i d'aplicació de les fitxes amb els fons ingressats a l'ACS.



Foto: Serveis Socials de l'Ajuntament de Solsona

Molins de Cardener, un nou municipi del Solsonès

Un exemple dels projectes de reestructuració municipal durant el franquisme

A les darreries de l'any 1969 els ajuntaments de Clariana de Cardener, Oliús i Riner van posar en marxa el procediment administratiu per suprimir els respectius consistoris i fusionar-se sota un nou ens local: Molins de Cardener. El nou municipi havia de ser la solució al despoblament rural i a la manca de recursos. Aquest cas no va ser l'únic intent de reestructuració municipal a la comarca del Solsonès durant la darrera dècada del franquisme, en un context de transformació social i econòmica que afectava tot el territori català.

Els forts canvis que van afectar el món rural a partir del final de la dècada dels anys cinquanta del segle XX van comportar un procés de despoblament que es va concretar en les grans migracions del camp cap als grans nuclis urbans, on es necessitava mà d'obra no qualificada a baix cost.

L'articulació de centres industrials i el fort creixement industrial va comportar la necessitat de mà d'obra que en bona part provenia d'altres punts de l'Estat. Les zones rurals del Principat, però, amb una progressiva mecanització dels treballs del camp també van contribuir-hi. D'aquestes zones la província de Lleida, com a àrea eminentment agrícola i dedicada al sector terciari, va ser un dels territoris que més va notar aquest procés migratori. Aquesta tendència va agreujar el desequilibri territorial ja que concentrava el gros volum de la població en les àrees urbanes i deixava les àrees rurals més minvades, engreixant de manera especial el cinturó industrial de Barcelona, així com bona part del litoral.

Precedents¹

El mapa municipal de la comarca del Solsonès es va dibuixar, sense patir des d'aleshores gaires retocs, l'any 1847. Menys en el cas d'Oliús i Pinós que es van agregar amb anterioritat, la majoria d'agregacions es produïren aquell any.

Aquesta modificació cal inscriure-la en el procés d'instauració de l'Estat liberal que a partir del primer terç del segle XIX va tenir en la reestructuració municipal una de les seves bases. El nou mapa municipal liberal posà les bases per acabar amb les jurisdiccions locals hereves de l'antic règim. La Constitució de 1845, concretada en la Llei d'organització i atribució dels ajuntaments de 8 de gener del mateix any, va

significar la descomposició definitiva de les jurisdiccions senyoriales. Aquesta norma determinava que els municipis de menys de 30 habitants s'havien d'agregar.

A la província de Lleida aquesta llei es concreta, durant el període de 1843 i 1849, en una forta tendència agregacionista, exceptuant la seva apart més meridional que ja ho havia fet a començament de segle XIX. Va ser una agrupació rural en detriment de les ciutats i viles com es el cas de Solsona que no va créixer al mateix temps que es creava l'artificialitat d'Oliús².

No va ser fins a la dècada dels anys seixanta del segle XX en què es va plantejar la necessitat de reestructurar els municipis del Solsonès. Aquest procés s'ha d'inserir en una tendència més àmplia que afectava, en el cas del Principat, les províncies de Lleida i Girona. En el cas de les comarques lleidatanes aquest procés va ser més reeixit en les valls pirenaïques on les poblacions estan més disseminades i s'hi ha notat més el despoblament.

Promoció i subvenció, l'actitud governamental davant les fusions municipals³

La reobertura del debat sobre el mapa municipal va sorgir de l'Assamblea Nacional de Representantes a Diputaciones y Ayuntamientos i la Dirección General de Administración Local que propugnava la desaparició dels municipis de menys de 500 habitants. Arran d'això es va demanar als governadors civils que elaboresin un projecte per a la reordenació provincial tenint en compte els criteris de municipis de menys de 500 habitants i que al mateix temps el seu pressupost fos inferior a 100.000 pessetes anuals.

El projecte no va reeixir però sí que va obrir la porta al debat. La Llei 48/1966, de 23 de juliol, de modificació parcial del règim local va recollir la necessitat de les agregacions. El paper actiu del Govern en el foment de les fusions es va concretar en el paquet de contrapartides econòmiques, a través de subvencions i ajuts, als municipis menors de 5.000 habitants que es fusionessin.

¹ Per aquest apartat vegeu: Jesús Burqueño i Ferran Lasso de la Vega. Història del mapa municipal de Catalunya. Barcelona, Generalitat de Catalunya, Departament de Governació, 2002

² Jesús Burqueño i Ferran Lasso de la Vega, op. Cit. p. 27

³ Per aquest apartat vegeu: Celso Liesa Riverola. Reestructuración de terminos municipales. Barcelona: Editorial Bayer hnos y Cia, 1972.

L'Estat va adoptar, doncs, una actitud de foment de la unió de petits municipis per tal d'augmentar-ne l'eficàcia administrativa. Les mancances ancestrals que en serveis patien els nuclis petits requerien, per poder-se implantar, d'una inversió inicial molt forta, que s'havia de sustentar de forma continuada per poder sostenir el servei. Aquest handicap podia ser superat amb la creació d'entitats municipals més robustes que concentrassin energia i recursos.

La fusió de petits nuclis amb característiques similars podia minvar esforços mitjançant la reducció de les despeses de manteniment des secretaris, del jutjat de pau, reducció dels padrons, de les despeses de lleves i estadístiques, entre altres capítols de la despesa.

Tot i que els nous municipis havien d'esdevenir pols de concentració, dins dels plantejaments governamentals, era evident que això sol no feia reversible el despoblament constant de les zones rurals del país. Calia encara oferir una mancomunació d'aquells serveis més amplis de l'àmbit estrictament municipal. En aquest sentit el municipi cap de comarca havia d'esdevenir, a la llarga, un mecanisme estructurador i vertebrador del territori que generés riquesa i serveis que permetessin frenar les migracions cap a les grans àrees industrials ajudant a reequilibrar el territori.

Aquesta política agregacionista, però, no va ser general i va dependre molt de cada governador. En el cas de la província de Lleida, el seu cap polític hi va tenir un paper molt actiu i, com conclouen Burgueño i Lasso⁴, la seva implicació va ser molt gran. Així el 73% de les agregacions de municipis que es van produir al Principat de Catalunya corresponen a les de comarques lleidatanes, constituint una reducció dels municipis en aquest territori del 52,7%

El cas de Molins de Cardener

Com hem vist, l'impuls governamental a aquests procés va ser assumit amb molt d'entusiasme pel governador civil de Lleida. En diverses ocasions, durant l'any 1969, va comunicar per escrit als alcaldes de la província la urgència d'ende-

gar el procés d'agrupacions municipals. En aquesta direcció, aprofitant la celebració del dia de la Província en el marc de la Fira de Sant Miquel, el 24 de setembre es va realitzar una reunió a Lleida en la qual es va plantejar a tots els alcaldes de les terres lleidatanes la necessitat de les fusions municipals sota consignes com les plantejades en la convocatòria de "tant necesaria y urgente" o "la elección, por tanto, no es dudosa"⁵.

Fruit d'aquesta ofensiva fusionista, quatre dies després de l'esmentada reunió, el 29 de setembre, el governador civil va fer arribar un ofici als alcaldes en el qual a part de recordar-los la necessitat d'accelerar el procés els adjuntava formularis marc per fer la fusió. L'ofici proposava amb quins municipis s'havien de fusionar, i en algun cas també indicava a on calia ubicar la capitalitat.

En aquest context la tardor de l'any 1969 els municipis de Clariana de Cardener, Olius⁶ i Riner van posar en marxa la maquinària legal per fusionar els tres municipis en un de nou⁷. Entre els dies 8 i 11 d'octubre els consistoris de Clariana, Olius i Riner⁸ van aprovar per unanimitat, a proposta dels alcaldes, fusionar-se amb els municipis veïns. El mateix Ple va designar dos membres del grup municipal perquè integressin la Comissió Intermunicipal que havia de pilotar el procés de la fusió.



Signatura dels comissionats per elaborar les bases comunes

⁴Jesús Burgueño i Ferran Lasso de la Vega, op. Cit. p. 56 i 57.

⁵Expedient d'agrupació del municipi amb el de Pinós. ACS. Fons de l'Ajuntament de la Molsosa, UI 67

⁶En aquest context hi van haver diversos moviments per assolir aquests objectius. L'estiu de 1969 es va projectar l'agrupació d'Olius, Castellar i Pinell per compartir secretari municipal. Aparentment, com a pas previ de fusió o incorporació. Expedient de la fusió del municipi d'Olius amb el de Clariana i Riner. ACS. Fons de l'Ajuntament d'Olius, UI 123

⁷Aquesta proposta de fusió contradiu la proposta presentada pel governador civil que proposava fusionar Llobera, Olius i Riner amb capitalitat a Olius. Ofici del 29 de setembre de 1969. ACS. Fons de l'Ajuntament d'Olius, UI 123

⁸A Olius va ser el 8 d'octubre ACS. Fons de l'Ajuntament d'Olius, UI 123. A Riner va ser el dia 9. ACS. Fons de l'Ajuntament de Riner. Expedient sobre la fusió de Riner amb altres municipis. UI 287. A Clariana el dia 11 d'octubre. Arxiu Històric de Lleida. Fons del Govern Civil. Expedient de fusió voluntària de Clariana, Olius i Riner.

El procés es volia concloure de la forma més ràpida possible. Així sense que s'hagués fet públic l'acord municipal, i tan sols tres dies després de la celebració del Ple municipal en el cas d'Olius, dos en el cas de Riner i unes hores en el cas de Clariana, el dissabte 11 es va reunir a Olius la Comissió Intermunicipal formada pels tres alcaldes implicats i per tres regidors, un per cada municipi⁹.

L'objectiu d'aquesta reunió era redactar les bases comunes que havien de regir i tutelar tot el procés de fusió. Els acords pactats denominaven al nou municipi Molins de Cardener, i recollia els paràmetres econòmics que calia tenir en compte alhora de agrupar els tres municipis. La fusió no pretenia difuminar els municipis històrics i es preveia que tan bon punt el Consell de ministres aproves la fusió dels antics nuclis municipals iniciaria la instrucció dels expedients per a constituir-se com a entitats locals menors a excepció de la població escollida com a cap de municipi. Aquest punt, sobre la capitalitat del municipi, va comportar de segur controvèrsia, ja que les bases consensuades van deixar per a més endavant aquesta designació sota la fórmula de "se anunciarà previament, pues está en estudio"¹⁰.

El dilluns 13 d'octubre el secretari d'Olius va emetre una còpia certificada de l'acta del dia 11 als ajuntaments de Riner i de Clariana, perquè fos ratificada pels respectius plens i, un cop retornada al secretari d'Olius, es pogués trametre al Govern Civil de Lleida per incloure-la en l'expedient de fusió. La premsa que s'imprimia al procés va quedar reflectida amb la celebració dels plens municipal de Clariana, Olius i Riner el mateix dia 13. En el transcurs dels quals es van aprovar tant les bases comunes pactades per la Comissió Intermunicipal com la fusió dels tres municipis¹¹.

Paral·lelament a la tramesa dels acords dels diversos plens del dia 13, cada municipi també va enviar un ofici al governador civil perquè s'inclogués en el Boletín Oficial de la Provincia (BOP) els acords presos durant els primers dies d'octubre pel Ple de cada ajuntament, per tal que se'n fes publicitat¹².

Finalment, acabats aquests tràmits, cada ajuntament¹³ va fer un edicte en què s'informava els habitants dels respectius municipis dels acords presos en els plens municipals dels dies 8, 9 i 11 d'octubre, segons el consistori. Aquests edictes havien d'estar exposats al públic per un termini mínim de trenta dies hàbils, passats els quals s'havia d'informar, mitjan-

çant un certificat, el Govern Civil conforme s'havia exposat al públic i si hi havia hagut o no reclamacions i com les havia resolt la corporació municipal, en cas d'haver-n'hi hagut.

El 21 d'octubre el governador civil, José María Martínez



Portada del BOP del 28 d'octubre de 1968

Val, va retornar les bases comunes aprovades tot comunicant a les parts interessades en la fusió que calia designar de forma expressa la capitalitat del municipi en les bases comunes redactades. Sense aquesta designació no es podia continuar amb el tràmit de fusió. El nucli de població que es designés passaria a tenir la figura d'Entitat Singular en el nomenclàtor

⁹Els tres alcaldes van ser Josep Torregassa Call (Olius), Josep Cinca Besora (Riner) i Joan Rovira Penina (Clariana), i els regidors Miquel Barrera Serra per Olius, Josep Pleixats Divins de Riner i Ramon Vilajosana de Clariana, ACS. Fons Ajuntament d'Olius. Expedient per la Fusió d'Olius, Clariana i Riner 1969. UI 123

¹⁰Acord de les bases comunes. ACS. Fons de l'Ajuntament de Riner. Expedient sobre la fusió de Riner amb altres municipis. UI 287

¹¹Expedient de fusió voluntària de Clariana, Olius i Riner. Arxius Històric de Lleida. Fons del Govern Civil.

¹²Ofici del 14 d'octubre de l'Ajuntament de Riner per inserir els acords del Ple al BOP.

¹³Riner el 16. L'ajuntament d'Olius ho va fer el 18 d'octubre al mateix temps que ho inseria en el BOP. Expedient de la fusió del municipi d'Olius amb el de Clariana i Riner de 1969. ACS. Fons Ajuntament d'Olius. UI 123

de l'Institut Nacional d'Estadística.

Però les voluntats dels dirigents polítics no coincidien amb l'opinió popular. En aquest sentit és paradigmàtic el posicionament dels habitants de Riner. Alguns veïns del municipi, des de la difusió pública de l'acord municipal, es van oposar a aquesta unió, sota l'argument principal que la majoria del municipi¹⁴ s'estructurava de forma natural cap a Llobera i Pinós.

Aquesta oposició no va passar desapercibuda a la maquinària informativa de l'Estat dictatorial. El servei d'informació de la Guàrdia Civil va emetre, d'ofici, una nota informativa¹⁵ adreçada al Governador Civil en la qual s'afirmava que el secretari de l'Ajuntament de Pinós havia pressionat a un ciutadà de Solsona perquè articulés l'oposició de Riner a aquesta fusió. La mateixa font advertia que s'havia portat a terme una reunió opositora a l'hostal de Freixinet¹⁶, amb la presència del capellà de Riner, el qual juntament amb la resta d'assistents estaven, sempre segons aquesta font, en contra del personal de l'Ajuntament. La nota s'acabava advertint que el mercat setmanal de Solsona havia esdevingut un espai de trobada on aquests opositors recollien adhesions en contra de la fusió projectada.

El governador civil va intentar tallar de soca-rel qualsevol entrebanc en el procés de fusió projectat. El 22 d'octubre va trametre un ofici a l'alcalde de la Molsosa¹⁷ on l'informava que veia bé una possible fusió d'aquest municipi amb els de Llobera i Pinós¹⁸. El dirigent provincial veia amb molt bons ulls que aquesta nova proposta de fusió tingués la seva capitalitat al nucli del Miracle, tant era així, que els proposava que el nou municipi tingués aquesta denominació. Però al mateix temps aprofità l'ofici per deslegitimar l'interès que li havien comunicat, segons el governador civil aquell mateix dia, diversos alcaldes implicats en aquesta segona fusió per incorporar també el municipi de Riner, sota l'argument que el procés ja estava



Edicte del municipi d'Olius publicat al BOP del 28 d'octubre de 1968

molt avançat.

Amb tot, el 14 de novembre, diversos veïns i propietaris amb interessos a Riner van presentar una reclamació contra l'acord de fusió del municipi amb Clariana i Olius. La reclamació presentada per 56 caps de família del municipi i 15 propietaris de Riner amb residència a d'altres localitats no s'oposava a una possible fusió de Riner amb altres municipis, sinó que s'oposava a la unió amb Olius i Clariana per considerar-la poc adequada.

L'argument per aturar la fusió se sostenia en el fet que els veïns que van signar representaven la gran majoria dels habitants del municipi. Sota aquest punt de vista s'acusava el govern municipal d'haver pres la decisió sense tenir en compte la seva posició. Com a alternativa els signants de la reclamació proposaven una

fusió amb Llobera, la Molsosa i Pinós. Entenien que el municipi resultant estava més ben articulada, al voltant de la carretera del Miracle i Su i la projectada entre Su i la Molsosa, que el futur municipi de Molins. I que el projecte endegat des de l'Ajuntament, no tan sols estroncava l'intent d'unir Riner amb Pinós Llobera i la Molsosa, sinó que impedia la unió d'aquests tres municipis, ja que sense Riner quedaven desarticulats. Segurs de la seva força els signants de la reclamació demanaven un referèndum que decidís sobre el futur del municipi.

La suma d'aquesta oposició i la diferència de criteris sembla que van ser les causes que van aturar, finalment, aquest projecte de fusió. De fet, en tots els processos de fusió municipal que es van plantejar al Solsonès tan sols va reeixir la incorporació de Llanera a Torà¹⁹. Per Burgueño i Lasso²⁰, la resta de projectes no van anar més enllà perquè en alguns casos eren imposats i en d'altres perquè no tenien coherència geogràfica.

¹⁴Tan sols la petita part que queda al nord del Riu Negre té una tendència amb Olius i l'eix estructurat amb la carretera de Manresa a Solsona.

¹⁵Nota informativa 1434 de 3 de novembre de 1969 del servei d'informació de la Guàrdia Civil. Expedient de fusió voluntària de Clariana, Olius i Riner. Arxiu Històric de Lleida. Fons del Govern Civil.

¹⁶Tot i que la nota afirmava que havien assistit poques persones a l'acte opositor, la veritat és que en l'escrit de reclamació que finalment es va presentar hi va signar bona part de la població.

¹⁷Expedient d'agrupació del municipi amb el de Pinós. ACS, Fons de l'Ajuntament de la Molsosa. UI 67

¹⁸Malgrat que inicialment havia proposat la fusió de Llobera, Olius i Riner

¹⁹Llanera va passar a formar part de Torà, a la comarca de la Segarra, el 26 de desembre de 1968.

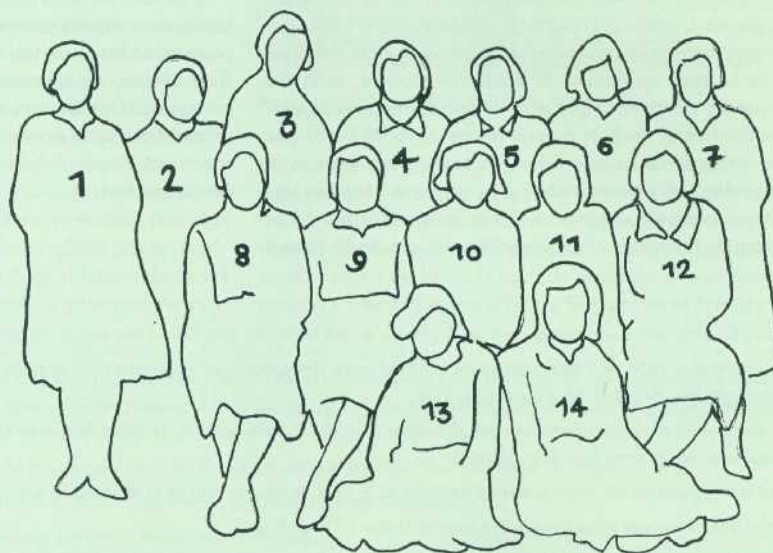
²⁰Jesús Burgueño i Ferran Lasso de la Vega, op. Cit. p. 58.

Cosidores de Cal Manyà als anys 40



Arxiu Comarcal del Solsonès. Col·lecció de postals de l'ACS. Donació de Rosa Maria Vila i Gangoletls

1. _____
2. Maria Gangoletls
3. Ramona Llorens
4. _____
5. _____
6. Maria Closa Barrera
7. Carme Vila Massana
8. (...) [Rocafort]
9. _____
10. Mercè Llorens
11. _____
12. Àngela Gangoletls
13. [Concepció Casafort]
14. Pilar Llorens



Amb Anne-Marie Caubet

Anne-Marie, quin és el teu lloc d'origen?

Visc a L'Union, a prop de Tolosa del Llenguadoc

I des de quan vénis a l'Arxiu Comarcal del Solsonès?

Vinc a Solsona des de fa 3 anys, quan em vaig trobar sor Dolores de la Sagrada Família de la Seu d'Urgell a l'Arxiu Diocesà d'Urgell i em va comentar l'existència de fons notariais al vostre arxiu.

Què hi busques en els fons documentals de l'ACS?

Intento establir la genealogia del meu pare Rossend Caubet Puigarnau. El meu pare va néixer l'any 1909 a la masia d'Olivelles de la Baronia de Rialp. Era fill de Joan Caubet Sabartés de "Cal Garramitxo" i de Dolores Puigarnau Sala de "Salinoves". L'any 1939 es va veure obligat a exiliar-se després de la Guerra Civil a causa de les seves idees republicanes. A França va conèixer a la meua mare, també exiliada i originària de Lerma, província de Burgos.

Ens pots fer cinc cèntims de com està la teua recerca?

El cognom Caubet és d'origen occità del sud de França, sembla que el meu avantpassat era originari de Bordeus i que va passar a Catalunya amb les migracions occitanes del segle XVI. He trobat aquesta branca dels Caubet a les Anoves (Olina) l'any 1750, a Cortiuda (Peramola) l'any 1780; l'any 1810 a Gavarra (Rialp), l'any 1840 a Vallarques (Alt Urgell), a Palau (Rialp) l'any 1880 i l'any 1909 a Sant Cristòfol de la Donzella (Rialp)

Quan de temps hi dediques?

Aprofito les vacances i els 20 dies que el banc on treballa ens dona als treballadors en compensació de la jornada laboral de 35 hores per viatjar per Catalunya i visitar la família, consultar la documentació de les parròquies,

ajuntaments i arxius, per tal de poder avançar en el meu treball.

Quins problemes et trobes a l'hora de fer la teua investigació?

La meua gran dificultat ha estat comprovar que molts documents parroquials han desaparegut com a conseqüència de la Guerra Civil. Malgrat això, i en aquests casos, els fons notariais m'han ajudat a compensar una mica aquesta mancança. Actualment em falta informació sobre el poble de Vallarques, on tot va ser cremat durant la Guerra, com en el cas d'Oliana.

La llengua ha representat un problema per a la teua recerca?

La veritat és que no.

És habitual a França que els ciutadans i ciutadanes utilitzin els arxius? Es coneixen?

Si. A França és habitual que es coneguin gràcies als centres de genealogia. Allà la genealogia està molt ben organitzada, més o menys, des de fa uns 20 anys. Existeixen una gran quantitat de centres de genealogia en totes les regions de França. T'hi pots inscriure i faconsellen com buscar els teus avantpassats, tant a França com a l'estranger. Et reuneixen i pots conèixer a més gent com tu que també busquen els seus avantpassats. Fins i tot t'indiquen on buscar per internet.

A França ja fa alguns anys que els ciutadans i ciutadanes tenen aquest apassionament per a la genealogia. I si no tenen temps per a fer la recerca la poden encarregar a un genealogista, nova professió que està prenent molt prestigi, que ho busqui per ells.

Al teu país, has utilitzat els arxius existents? Quina diferència hi trobes amb els d'aquí?

Vaig anar a l'arxiu de Tolosa del Llenguadoc. Allà, en una gran sala amb unes 20 màquines per llegir microfilms,



Foto: ACS

vaig consultar actes de naixements, casaments i defuncions de diversos municipis. Aquest sistema té l'avantatge que pots demanar microfilms d'altres parts de país. En pocs dies ja ho pots consultar.

Amb relació amb els vostres arxius la diferència que trobo és que si bé teniu bons arxivers i arxiveres preparats per atendre les consultes i unes bones instal·lacions, el nombre d'usuaris sembla que és menor que a França. Penso que això pugui ser degut al desconeixement sobre la documentació que es conserva en els arxius del vostre país.

Què caldria millorar de l'Arxiu Comarcal del Solsonès?

Al meu entendre caldria tenir un índex general de tots els manuals notariais per evitar haver de manipular innecessàriament aquells volums que no contenen informació necessària per a la recerca de cadascú.

Quins són els teus projectes futurs?

Quan acabi la recerca sobre els meus ascendents paternals i estigui jubilada, m'agradaria fer la genealogia de la meua mare María Gómez Romero.

