



Generalitat de Catalunya
Departament de Cultura i Mitjans de Comunicació
Direcció General del Patrimoni Cultural
Àrea de Coneixement i Recerca
Centre d'Informació i Documentació del Patrimoni Cultural

**Informe-memòria de la segona prospecció
arqueològica i trasllat de la Creu de la Vila en les
obres de millora general i nova carretera: tram
Biosca - Hostal Nou, PK 9 + 084.375 al 33 + 500**

Ramon Cardona

Aquests textos poden ser copiats, distribuïts i comunicar-los públicament sempre que es citi l'autor i el Centre d'Informació i Documentació del Patrimoni Cultural, no s'utilitzi per a fins comercials i no es faci obra derivada.

INFORME-MEMÒRIA DE LA SEGONA PROSPECCIÓ ARQUEOLÒGICA I TRASLLAT DE LA CREU DE LA VILA EN LES OBRES DE MILLORA GENERAL I NOVA CARRETERA: TRAM BIOSCA-HOSTAL NOU, PK 9+084.375 AL 33+500

Aquesta memòria recull els resultats d'estudi d'afectació en el patrimoni històrico-cultural de la carretera de l'Hostal Nou a Biosca.

Els treballs han estat duts a terme per Ramon Cardona i Colell, responsable de la secció d'arqueologia del Centre d'Estudis Lacetans de Solsona, i a qui ha estat otorgat el permís de la Direcció General del Patrimoni Cultural que autoritza a realitzar les prospeccions i les intervencions pertinents en la zona afectada entre els mesos de setembre i desembre de 1999.

Solsona a 23 de desembre de 1999

Ramon Cardona i Colell

1.- INTRODUCCIÓ:

Aquest informe-memòria correspon a l'estudi d'impacte en el patrimoni històrico-cultural de les obres de condicionament i millora de la carretera de l'Hostal Nou a Biosca. El projecte és obra del departament de política territorial i obres públiques, direcció general de carreteres, subdirecció general de planificació i projectes.

Els treballs duts a terme a partir del setembre comprenen la recollida de documentació i el treball de camp consistent en la prospecció superficial intensiva del recorregut de la nova carretera un cop efectuats els primers rebaixos de terra. També inclou el seguiment tècnic i desmuntatge de la Creu de la Vila o Padullers. Tots aquests treballs s'han dut a terme d'acord amb la resolució de la Direcció General del Patrimoni Cultural de la Generalitat de Catalunya que atorga la direcció dels treballs a Ramon Cardona Colell, arqueòleg del Centre d'Estudis Lacetans, entre els mesos de setembre i desembre de 1999.

Els objectius plantejats eren, en primer terme, pel que fa a la prospecció, la constatació de si hi havia qualsevol jaciment arqueològic o element d'interès arquitectònic que pogués esdevenir afectat pel projecte en totes aquelles zones no controlades durant la primera fase de prospeccions durant el juny-juliol de 1999. En segon lloc, proposar una sèrie de mesures si això es produïa.

Pel que fa a la Creu de la Vila o Padullers, prèvia resolució de la Comissió de Patrimoni, s'havia de practicar el seu desmuntatge i trasllat a lloc segur, mentre no es decidís el seu nou emplaçament.

La Direcció de tots aquests treballs han estat duts a terme per Ramon Cardona i Colell amb la col·laboració de Lluís Pujol i Serra, historiador i membre del Centre d'Estudis Lacetans. En el desmuntatge de la Creu de la Vila han intervingut Marcel·lí Coromines i Cots i Jordi Tàsies i Planes, membres també del C.E.L.

El traçat de les futures obres de condicionament d'aquest tram de la carretera de l'Hostal Nou a Biosca discorre per la comarca del Solsonès i de la Segarra. El seu recorregut inicial afecta determinats punts dels termes municipals de Llobera, Llanera (Torà) i Biosca, creuant el coll del Piteu i la carena que s'alça entre la Riera de Sanauja, per una banda, i el Barrac de Padullés i els Quadros, per l'altra, afluents tots del Llobregós.

S'ha recorregut tot el traçat de la nova carretera no controlat durant la primera prospecció de l'estiu de 1999. Es tracta normalment de camps de cultiu encara no segats durant la primera prospecció. Per aquest motiu es va fer aleshores ja la consideració que calia fer una nova prospecció durant les primeres remocions de terra, atès que tots aquests camps encara no s'havien segat i era quasi impossible de realitzar una prospecció ocular en condicions. Recordem que tot el traçat de la nova carretera coincideix en molts trams amb l'actual pista forestal, i en gran part també amb un antic camí ral. L'obra es caracteritza per ser una millora general i una adequació de la carretera actual, consistent, en gran part, en la seva ampliació i en la suavització d'algunes corbes. La seva longitud total és, aproximadament, de 14,500 quilòmetres.

La prospecció i intervenció arqueològica s'ha realitzat en els punts següents de l'inventari presentat el juliol de 1999:

1.-Camp de l'Hostal Nou.

És el camp de conreu immediatament situat al davant de l'Hostal Nou, un cop travessada la carretera. Entre el camp i la carretera hi ha un mur de contenció del camp. Al punt 23+100 el camp està delimitat per un pista forestal que condueix a la casa Melció. La carretera passa en aquest tram pel mig del camp de conreu. Calia fer una nova prospecció durant les primeres remocions de terres, atès que durant els treballs de seguiment el mes de juliol de 1999 el camp encara no s'havia segat

3.-Camp zona de ca l'Aleix.

Entre els punts 22+740 i 22+720 del plànol de l'obra (plànol núm 3, full 20 esc. 1/100) És una zona de camp sembrat d'ordi entre els punts citats. La nova carretera passa en aquest tram pel mig del camp de conreu. Calia fer una nova prospecció durant les primeres remocions de terres, atès que durant els treballs de seguiment el mes de juliol de 1999 el camp encara no s'havia segat.

4.-Camp de la Plana de Cal Xico.

Entre els punts 22+400 i 22+340 del plànol de l'obra (plànol núm 3, full 20 esc. 1/100). Camp a la dreta del camí actual abans d'arribar al rètol que assenyala Xico. A l'indret de cal Mingo hi ha una doble senyalització. La primera agafa l'era de la casa. La segona es desvia cap al camp. El centre de la nova carretera està més o menys en el mur que separa el camí del camp. La nova carretera agafa una part d'aquest camp. La carretera passa en aquest tram pel mig del camp de conreu. Calia fer una nova prospecció durant les primeres remocions de terres, atès que durant els treballs de seguiment el mes de juliol de 1999 el camp encara no s'havia segat.

6.-Cup de ca l'Aleix de Solerdesposada.

Entre els punts 22+540 del plànol de l'obra (plànol núm 3, full 20 esc. 1/100). Blocs de pedra que es troben just a l'esquerra del camí, davant de la casa de ca l'Aleix, situada a l'altra banda del camí. Aquests blocs de pedra queden sobre d'un camp de conreu. El cup està excavat en una d'aquests blocs.

Es tracta d'un cup de 1'90x 192 i fondària mínima de 1'50. Des de dins no es pot precisar la fondària atès que el cup està parcialment reblert de vegetació i escombraries. Per la banda de fora, però, encara es conserva l'orifici per on sortia el vi després de ser trepitjat. Si jutgem per la situació on hi ha l'orifici, la fondària ha de ser superior als 2 metres. El cup presenta també dos encaixos, tots dos en una mateixa banda de la circumferència. Aquests podrien correspondre als encaixos d'una coberta de fusta.

En aquest cas s'ha fet un seguiment d'aquest element per tal de saber si era possible salvar-lo. Era relativament fàcil que durant els treballs de les màquines, quan s'arrenquessin els blocs de pedra d'aquesta zona, s'apartés el bloc que conté el cup, per romandre igualment prop de la nova carretera i de ca l'Aleix, com un element patrimonial identificatiu d'aquest lloc.

10.-L'Hostal de la Birrota.-

En el punt 21+860 del plànol de l'obra (plànol núm 3, full 19 esc. 1/100). Cronologia: s. XVII. Quedava totalment desfigurat pels talussos de la nova carretera. L'entitat històrica del mas mereixia un estudi per a la seva menor afectació

11.-Font de Cal Ginc (o Birrota).

En el punt 21+740 del plànol de l'obra (plànol núm 3, full 19 esc. 1/100). Quedava destruïda per la carretera. Era una font abandonada, no destruïda. Tot i escapar de la nostra consideració, per no ésser un tema pròpiament arqueològic o patrimonial en sentit estricte, vam fer algunes valoracions per tal d'intentar la seva conservació. L'entitat històrica de la font tradicional, vora el mas de les Birrotes, mereixia un estudi, creïem, per a la seva menor afectació.

13.-Camp d'Ordi I.

Entre els punts 21+360 fins a 21+040 del plànol de l'obra (plànol núm 3, full 18 esc. 1/100). És un gran camp que es troba més amunt de la Birrota i abans d'arribar al camí que porta als Quadros i Biosca. La carretera passa en aquest tram pel mig del camp de conreu. Calia fer una nova prospecció durant les primeres remocions de terres, atès que durant els treballs de seguiment el mes de juliol de 1999 el camp encara no s'havia segat.

14.-Camp d'Ordi II i font del Tupí.

Entre els punts 21+000 fins a 20+920 del plànol de l'obra (plànol núm 3, full 18 esc. 1/100). Una rasa separa el camp I i el II. En aquest indret és on es troba la Font del Tupí. La carretera passa en aquest tram pel mig del camp de conreu. Calia fer una nova prospecció durant les primeres remocions de terres, atès que durant els treballs de seguiment el mes de juliol de 1999 el camp encara no s'havia segat.

15.-Camp d'ordi III-IV.

Entre els punts 20+720 fins a 20+440 del plànol de l'obra (plànol núm 3, full 17 esc. 1/100). És la continuació dels camps anteriors, just abans de trobar el camí que mena a Biosca. La carretera passa en aquest tram pel mig del camp de conreu. Calia fer una nova prospecció durant les primeres remocions de terres, atès que durant els treballs de seguiment el mes de juliol de 1999 el camp encara no s'havia segat.

18.-Possible tomba o dòlmen del Coll del Piteu.

A l'altura del punt 18+180 del plànol de l'obra (plànol núm 3, full 14 esc. 1/100). Damunt d'un turó a mà dreta del que serà l'actual carretera, en el seu punt més alt, a pocs metres de les estaques, es troba una llosa d'un metre i orientada N-S. La llosa està clavada de forma vertical, fet que fa aixecar la sospita que es pugui tractar d'una tomba. Hi ha al voltant restes de petites lloses. Zona propera a la nova carretera, afectada segurament per les obres de remoció i acondicionament. Es proposava l'excavació d'aquest punt per determinar la veracitat o no d'aquesta tomba.

20.-Creu de la Vila (o Padullers o dels Carros)

En el punt 17+340 del plànol de l'obra (plànol núm 3, full 13 esc. 1/100). Just a 1'5 m de la carretera nova, vora mateix del camí ral es troba aquesta creu de terme. Està composta de quatre graons més un sòcol esculpit i una columna octogonal. La base fa uns 3 x 3 m i l'alçària és d'uns 3 m. La creu de dalt no és l'original sinó que és d'una restauració posterior, segurament després de la guerra civil. El sòcol té una decoració composta de quatre caps, un a cada angle, i a cada cara hi ha una figura. El desgast no permet precisar molts detalls de quines imatges són i a què es refereixen.

Queda molt a prop de la nova carretera. Segons la planimetria no queda afectada, tot i que no queda clar per la seva proximitat al traçat de la nova carretera. És una creu que mereix ser catalogada i respectada. Caldrà doncs estudiar la seva nova contextualització dins el marc de la nova carretera.

28.-Tarter de pedres sota Grifé (Pallera de cal Xamora).

En el punt 10+600 del plànol de l'obra (plànol núm 3, full 3 esc. 1/100). Tarter de pedres voltat per un camp d'ordi. El tarter està al costat d'una casa ensorrada, que és cal Xamora. La carretera gira precisament en aquest indret, en direcció al trencall de cal Gifré. Apareix ceràmica medieval a les proximitats. Totalment afectat per la carretera. Recomanàvem l'excavació del tarter de pedra per veure si amagava estructures i nivells arqueològics.

Els restants punts marcats a la primera prospecció no han estat objecte encara d'un segon seguiment coincidint amb el rebaix de terres perquè correspon a un sector encara no afectat per les obres. Els quatre o cinc equips que actualment treballen a l'obra actuen entre l'Hostal Nou i la casa Xuriguera. De totes maneres, en un reunió prèvia entre representants del servei d'arqueologia i representants de l'empresa, s'ha determinat ja de fer rases de sondeig controlades amb suport d'una retro-excavadora

sota control arqueològic al punt 33. Aquests sondejos es realitzaran abans que arribin les màquines. El punt 33 és de relativa importància pel fet d'estar al nucli històric de Biosca. Correspon a unes feixes que hi ha entre el poble i el camí que condueix a la casa Mesquita. És un punt on apareix ceràmica medieval i prehistòrica en abundància. Les rases de sondeig serviran per determinar si la terra continguda en aquestes feixes o bancals és terra sobreportada o bé és sòl arqueològic.

L'esmentada darrera entrevista entre sr. Gallart, el qui signa aquest treball i representants de l'empresa també va servir per excloure del seguiment arqueològic la zona immediatament annexa al punt 33. Aquí apareix en el tall que hi ha a l'esquerra del camí de la Mesquita gran quantitat de murs i sediment arqueològic. Els enginyers de l'empresa van mostrar-nos per on passaria la nova carretera (en aquest cas per la vora de la rasa). Tot plegat va servir per desestimar una intervenció de salvament als esmentats murs, ja que no quedaven afectats.

Pel que fa a la resta de sectors constatats durant la primera prospecció, encara no hi ha ni els primers rebaixos de terra fets:

29.-Turó de darrere el Castell de Biosca

30.-Camp de futbol de Biosca

34.-Feixes a la sortida de Biosca

També es va estimar fer algunes cales arqueològiques en els trams de camí ral més ben conservats. Aquest punts els teniem localitzats a:

25.-Camí ral del Mas de Sant Pere i de l'Estany

27.-Camí ral de cal Grifé i Xurriquera

2.-METODOLOGIA

2.1.-Els treballs de prospecció

Per a aquest treball hem partit dels plànols que ens ha proporcionat l'empresa constructora, consistents en un mapa a escala 1:1000 en el qual s'assenyala el traçat de millora general i nova carretera de l'Hostal Nou a Biosca. Aquesta contempla les obres de millora i nova construcció d'una carretera que combina trams que segueixen el traçat de l'actual pista que comunica Hostal Nou i Biosca, amb trams que segueixen el traçat d'un antic camí ral, que també comunicava els dos indres i amb trams completament nous, que se separen dels altres dos camins en determinats punts.

La metodologia que hem seguit ha consistit en fer una prospecció intensiva sobre el terreny, al llarg de tot el traçat afectat, atorgat el corresponent permís per la Direcció General del Patrimoni Cultural de la Generalitat de Catalunya. Això implica el recorregut a peu de tot el traçat seleccionat per a aquesta segona prospecció i del seu entorn immediat per tal de documentar les possibles restes que apareguin així com veure si es troben materials ceràmics d'època antiga en superfície que, en cas d'aparèixer, poden indicar la presència en aquell punt determinat d'un antic assentament, essent conseqüentment documentat i situat en el plànol. Amb aquesta tasca es pretén cobrir el possible buit existent en els inventaris esmentats de la Generalitat, on es documenten bàsicament les restes ja conegudes per bibliografia o altres fonts però en els quals no s'ha dut a terme la prospecció intensiva, amb el conseqüent perill que això comporta d'aparició de jaciments no coneguts fins al moment.

Quant a la documentació planimètrica, ja vam presentar un mapa a escala 1:50.000 on es marca el traçat de la variant i, respectivament, la situació dels jaciments arqueològics i elements arquitectònics coneguts més propers. Així mateix, també aportem altres plànols a escala 1:1000 en els quals es reproduïx el nou traçat amb més exactitud i, on s'ubica amb més precisió els jaciments arqueològics directament afectats pel projecte.

A tot això adjuntem la documentació fotogràfica amb el seu corresponent inventari. Amb aquestes fotografies s'ha intentat documentar l'entorn dels llocs per on ha de passar la nova carretera.

2.2.-La Creu de la Vila o Padullers

Un cop va quedar clara la importància de salvar la Creu de la Vila o Padullers, que estava catalogat per la seva pròpia entitat, es va elaborar un informe per a la Comissió de Patrimoni. En aquest informe es valoraven tots els aspectes del monument, arqueològics, històrico-artístics, geogràfics, etc.

Es van celebrar diferents reunions sobre el terreny. En primer lloc entre els responsables de l'Ajuntament de Biosca, l'alcalde, el sr. Josep Freixes, el sots-alcalde, sr. Corneli Cauvet, el sr. Josep Gallart, responsable del Servei d'Arqueologia de Lleida, el sr. Lluís Parcerissa, picapedrer de Solsona, i el qui signa aquest treball. Una segona reunió es va fer entre responsables de l'empresa ALDESA, concretament el sr. Carlos García Revilla, enginyer, el sr. Josep Gallart i el qui signa aquesta memòria.

Totes aquestes reunions van servir per determinar una sèrie de dades importants:

-La urgència de la intervenció. El pas de camions constantment per la vora de la creu feia perillar la seva estabilitat. A més a més s'ha de tenir en compte que la graonada sobre la qual s'alçava la creu estava en part desfeta i els blocs de pedra no estaven relligats amb cap material. Segons els responsables de l'empresa calia desmuntar la creu el més aviat possible.

-La necessitat de desmuntar la creu sencera, prèvia numeració de tots els elements, per al seu trasllat. S'havia pensat en un primer moment de desmuntar només la creu i el seu basament. Però la ubicació de la grada en relació a la futur talús de la carretera aconsellava el trasllat de tot el monument

-El trasllat provisional de la creu a la casa veïna Huguets. Es va considerar que la casa Huguets, domicili del sr. Corneli Cauvet, sots-alcalde de Biosca, era el lloc idoni per guardar provisionalment la creu, a causa de la seva proximitat. En un primer moment s'havia estimat de deixar totes les peces de la creu desmuntades en un indret proper al lloc que ocupava originalment. Finalment el sentit comú va aconsellar la major protecció de totes aquestes peces de pedra treballada.

-Es desestima, tal com s'havia pensat en un primer moment, de tornar a muntar la creu uns metres més enllà de la seva ubicació original, en un planell. Es va creure més correcte respectar la ubicació original de la creu en el cas que fos possible. Per saber-ho calia esperar a que les obres de millora de la carretera estiguessin en una fase més avançada per veure com quedaria integrada la creu en la nova xarxa viària.

-Es pren la decisió que el senyor Lluís Parcerrissa, picapedrer de Solsona, es faci càrrec de desmuntatge de la creu. Ell es farà càrrec de descalçar la creu i fer els preparatius necessaris, segons el seu criteri d'expert en aquest tipus de material, per poder desmuntar la columna amb el mínim dany possible. Ell s'encarregarà també de portar la maquinària necessària.

3. MARC GEOGRÀFIC I HISTÒRIC

La zona afectada pel projecte abasta part de la comarca del Solsonès, concretament el terme municipal de Llobera, i de la comarca de la Segarra, concretament els municipis de Torà i Biosca. Això no obstant, a nivell geogràfic podem dir que tota l'àrea forma part de la Depressió Central Catalana. Morfològicament, la seva estructura és un seguit de plataformes poc deformades, o sigui, amb els estrats quasi horitzontals, que configuren altiplans tallats i excavats per la xarxa fluvial. Així mateix, cal dir que la zona afectada és la carena que queda entre diverses rases, com la riera de Sanaüja i el Barranc del Quadros i la rasa de Padullés, totes afluents del Llobregós.

Històricament, es detecta ja un poblament en època prehistòrica, posat de manifest bàsicament per diferents megalits coneguts, com el Dolmen de Llanera. En època ibèrica és demostrada també la presència de diversos poblats com el del Puig Castellar (507 m.s.n.m) a Biosca, i Porredon a Torà. Posteriorment hi ha l'ocupació romana testimoniada per diferents restes, havent de destacar possiblement l'existència de vil·les romanes al voltant de la zona de Sant Pelegrí, amb exemples com la vila romana del Sot, i el Turó del Barcelonès.

Durant la conquesta cristiana, Llobera i Lloberola es travaven tocant a la franja neutral enfront de l'Espanya musulmana. Des de la torre de Llobera, sobretot la de

Precamps, es dominaven amb la vista les terres baixes fins a les muntanyes de Prades i les d'Aragó.

Des del segle X, tant pels documents que es refereixen als pobles veïns, com per l'existència a Llobera de masies importants, es pot assegurar que s'estaven construint masies en aquesta contrada.

El lloc de Biosca ja és documentat l'any 1031. Els senyors de Biosca són els Brocard, procedents de Solsona o contorns, que apareixen en la documentació en la darrera dècada del segle XI, integrats al seguici del comte d'Urgell en l'operació de la reconquesta.

En època moderna el castell de Biosca fou destruït pels carlins els 1837, i posteriorment reedificat pel capità general de Catalunya. Tota aquesta zona entre Biosca i l'Hostal Nou està continuament afectada per les guerres carlines.

4. DESCRIPCIÓ DELS TREBALLS REALITZATS I RESULTATS OBTINGUTS.

Aquest apartat el dividirem en dos subapartats. El primer farà referència als treballs de prospecció i valoració de l'impacte de la nova carretera sobre els elements assenyalats de patrimoni. El segon fa referència a la intervenció concreta de salvament de la Creu de la Vila o Padullers.

4.1.-Treballs de Prospecció

1.-Camp de l'Hostal Nou.

Es realitza el seguiment arqueològic un cop fets els primers rebaixos de la terra superficial. Es recorre a peu des de l'indret on la nova carretera empalma amb la LV-3005 fins al trencall que porta a la casa Melció. Els resultats de la prospecció ocular són negatius. Es desestima de fer qualsevol altra intervenció arqueològica. (foto 1-2).

3.-Camp zona de ca l'Aleix.

Es realitza una segona prospecció un cop fets els primers rebaixos de terra. Els resultats són negatius i es desestima qualsevol intervenció arqueològica. (foto 3)

4.-Camp de la Plana de Cal Xico.

No apareix cap indicatiu que faci pensar en la possibilitat de trobar un jaciment arqueològic. En aquest punt el camí ral coincideix amb l'actual pista forestal, que ja està documentada i fotografiada. (foto 4-5)

6.-Cup de ca l'Aleix de Solerdesposada.

El sr. Ramon Coromines de la casa Tubells ens informa que durant la guerra civil es va llençar una bomba o granada de mà al cup de ca l'Aleix. Com que les màquines ja estaven treballant en aquesta zona mentre fèiem la prospecció, vam avisar ràpidament als Serveis Territorials de Lleida i a l'enginyer de l'obra, sr. Carlos García Revilla.

La direcció de la carretera va confirmar la font a través dels diferents veïns de la zona. Les dimensions de l'artefacte (segurament una bomba de mà) i l'estat en què els veïns el descrivien va fer pensar que no era necessari avisar els artificiers de la Guàrdia Civil. (foto 6-7).

S'ha aprofitat aquesta segona prospecció per fer un dibuix en planta escla 1/20 de la zona (il.lustr. 1). En la neteja de la zona han aparegut una sèrie d'orificis propers al cup i que segurament tenen relació amb ell. Són orificis de diferents mides, picats amb instruments metàl·lics (fotos 8-9-10-11-12-13).

Es va aprofitar la roca natural que en aquest punt aflorava per desenvolupar diferents tasques productives relacionades amb el vi. A la planta es pot veure el diàmetre del cup amb els dos encaixos en una de les bandes. Sobre aquests encaixos ja havíem dit que podria tractar-se d'una possible tapa. Vora un dels encaixos hi ha un fragment d'arc de circumferència que està picat per la seva cara externa, com si haguessin volgut allisar la roca perquè els encaixés millor la possible tapa. AL tibuix de la planta intentem recollir també aquest detall, així com orificis menuts propers al caient de la roca. (il.lustr. 1).

Els restants orificis eren basaments d'estructures de fusta. Així ho indiquen les perforacions de secció en V, on deurien recolzar-se els diferents puntals. Igualment ens han aparegut altres marques, de les quals en ressaltarem una amb forma de creu. Ens queda el dubte de si és una marca de terme (foto 12-13).

Igualment s'ha realitzat una secció (il.lustr. 2) per veure la relació del cup i els altres elements amb el camí ral. En el dibuix es veu com el roc fa de promontori damunt el camp de conreu, que es troba a una cota molt més baixa. Això fa que la roca queda despullada a manera de petit cingle per la banda del camp. Això va permetre la perforació d'aquesta roca fins a uns dos metres de profunditat i poder obrir la canella a la part despullada i vertical del cingle. També es veu per l'estaca de la carretera que aquest sector queda totalment afectat per les obres.

10.-L'Hostal de la Birrota.-

Dels avançats treballs de la carretera en aquest indret (canonades per canalitzar la rasa, esplanaments, remocions) (foto 15) es dedueix que la carretera seguirà passant molt a prop de la casa. La carretera causarà un impacte important damunt de l'antic hostal, que quedarà desfigurat pels talussos de la nova carretera, tal com es pot veure a les fotografies. (16-17-18-19)

11.-Font de Cal Ginc (o Birrota).

La nova carretera respectava en principi aquesta font tradicional, almenys així ho van assegurar els responsables de l'empresa. En les remocions de terra s'ha arrancat en gran part la frondosa roureda que hi havia en aquest lloc. En un principi tot va quedar net de bardisses i matolls, quedant al descobert l'estructura de la font (foto 14-20-21). Darrerament, en els treballs de construcció dels talussos d'aquesta zona, tant la casa com la font queden mig sepultades per descomunals pendents de terra. (foto 18-19)

13.-Camp d'Ordi I.

En les obres de la nova carretera aquest camp i els propers s'han convertit en una llarga recta. De la prospecció no hi ha cap resultat digne de ser esmentat. (foto 22-23).

14.-Camp d'Ordi II i font del Tupí. 15.-Camp d'ordi III-IV.

En les obres de la nova carretera aquest camp i els propers s'han convertit en una llarga recta. De la prospecció no hi ha cap resultat digne de ser esmentat. (foto 22-23).

18.-Possible tomba o dòlmen del Coll del Piteu.

En la comprovació d'aquest punt, l'excavació dona uns resultats negatius. Només hi havia una llosa vertical clavada. En la recerca de les altres possibles lloses que tancarien la caixa de pedra, vam trobar-nos amb el tapàs natural i la roca. Segurament la llosa vertical és una fita. (29)

20.-Creu de la Vila (o Padullers o dels Carros)

A la Creu de la Vila dediquem en aquest informe-memòria un apartat especial al punt 4.3.

28.-Tarter de pedres sota Grifé (Pallera de cal Xamora).

En la nostra prospecció vam adonar-nos que les primeres remocions de terra acabaven just en aquest punt. El túmul ha quedat malmès per les obres d'acondicionament d'aquest sector. No apareixen cap resta que ens faci pensar que el túmul correspondria a una possible estructura caiguda, esdevinguda un tarter de pedres. (foto 24-25).

Els restants punts marcats a la primera prospecció no han estat objecte encara d'un segon seguiment coincidint amb el rebaix de terres perquè correspon a un sector encara no afectat per les obres. La zona immediatament anterior al punt 28, corresponent al tram existent entre l'Estany de Lloberola i la casa Xuriguera, és una zona on la roca aflora de seguida a la superfície, com es pot veure a les fotografies 26-27.

De totes maneres s'ha determinat ja de fer rases de sondeig controlades amb suport d'una retro-excavadora sota control arqueològic al punt 33. Aquests sondejos es realitzarien abans que arribessin les màquines. Així abans de

29.-Turó de darrere el Castell de Biosca

30.-Camp de futbol de Biosca

33.-Bancals del poble de Biosca

34.-Feixes a la sortida de Biosca

També es va estimar fer algunes cales arqueològiques en els trams de camí ral més ben conservats. Aquest punts els teníem localitzats a: **(28)**

25.-Camí ral del Mas de Sant Pere i de l'Estany

27.-Camí ral de cal Grifé i Xuriguera

Hem triat els punts més escaients per dibuixar unes seccions representatives d'aquest camí tradicional (il.lustr. 3). En l'anterior memòria ja vam presentar tot aquest camí antic convenientment marcat al mapa. El seu traçat coincideix en gran part amb l'actual carretera, per això es feia necessària la seva documentació.

4.2.-Noves dades històriques sobre el territori que travessarà la nova carretera.

El menhir dels Piteus

Al número 125 del setmanari CELSONA, del 17-9-99 al 23-9-99, va aparèixer un article titolat "Els Piteus de Dalt i de Abaix (I)", a la secció de la revista Cada mes, una casa de pagès. L'autor de l'article és Jaume Clavé. (il.lustr. 4)

L'autor fa una sèrie de consideracions interessants sobre l'emplaçament d'aquestes cases. Per exemple, la referència de l'enciclopèdia catalana, on es diu que el Coll del Piteu és l'indret per on passa el camí antic de Cervera a Solsona. També parla dels sols que es veuen a la codinera en molts punts d'aquest camí, marques produïdes pel constant anar i venir dels animals de càrrega. També està encertat quan diu que el Coll del Piteu és l'antic límit entre Llanera i Llobera amb Biosca.

Parla més endavant de la troballa d'un menhir al peu del camí ral. Jaume Clavé parteix de la hipòtesi que *Piteu* vol dir menhir. Amb aquesta consigna l'autor de l'article es dirigeix a la zona de la casa Piteu a cercar un roc que coincideixi amb un possible menhir i en localitza un. Segons ell "*piteu és el nom que la nostra gent hauria donat a aquestes pedres dretes, ben escaient per cert, ja que d'alguna manera suggerien la idea del membre viril*".

Aquest article va causar l'alarma d'algunes persones i és així com va arribar la notícia a la delegació territorial de Lleida. A través de Josep Gallart personats nosaltres a l'indret del suposat menhir, acompanyats amablement pel senyor Ramon Coromines de la casa Tubells, vam examinar la pedra. És un gran bloc de pedra d'uns 0,90 m d'amplària i uns 2,5 m de llargària. Cap indicatiu fa pensar que es tracti d'un menhir. Al contrari, al marge del camí es veu l'aflorament rocós d'on segurament ha caigut el roc. El bloc de pedra està partit. La mateixa màquina que el deuria retirar del camí la va trencar accidentalment. (foto 30-31)

No pot dir-se tan gratuïtament que un bloc de pedra és un menhir, sense cap més indicatiu que la toponímia. En cap accepció de la paraula piteu existeix el significat de menhir o pedra dreta. La paraula piteu només fa referència a un drap ordinari, de clor blanc, negre o blau, que es fabricava a Sant Llorenç de Morunys o dels Piteus (Solsonès), i que servia principalment per a fer peücs, capes de pastor i mantes de traginer (E.C. vol. 18, pàg. 80). El nom del drap prové de Poitou, antiga regió de la França occidental, entre la Bretanya i l'Anjou al N, Turenna al NE, Berry i la Marche a l'E, el Llemosí al SE, l'Angoumois, el Saintonge i l'Aunis al S i l'Atlàntic al l'W. (E.C., vol 18, pàg. 168).

Fins al segle XIX va ser molt important la producció d'aquests draps de llana (hi ha testimonis ja del segle XIV). Hom considera d'origen peitavi el drap piteu, d'aquí el seu nom. El nom d'aquestes cases, el Piteu de Dalt i el Piteu d'Abaix, han de tenir relació amb l'important comerç que es va produir d'aquest tipus de teixit, transportat sempre a l'hom dels animals i traginers.

La nostra actuació en aquest afer ha servit per desmentir el descobriment d'aquest dòlmen, que no és res més que una pedra caiguda del marge del camí. El mateix autor fa una continuació de l'article al número 126 del setmanari CELSONA, del 24-9-99 al 30-9-99, amb el títol "Salamons II". (ilustr. 5). Aquí parla de la forma punxeguda de la pedra, que devia servir per clavar-la en temps primitius. Només se'n acut comentar que l'esmentat senyor té molta imaginació, com testimonien moltes de les seves publicacions.

Les guerres carlines. La batalla de Lloberola

Solsona i tota la seva comarca, pel mes d'abril del 1837, estava pràcticament en poder dels carlins. Benet Tristany s'havia apoderat de la ciutat. El baró de Meer, nou cap liberal de l'exèrcit de Catalunya, envià ajuda sota el comandament del coronel Antoni Niubó. L'encontre i la batalla es produí el dia 2 de maig a prop de Lloberola, vora de la casa Estany, al peu del camí ral que comunica Solsona i Biosca. El lloc de la batalla encara avui es coneix amb el nom del "Clot dels Morts"

Les forces de Niubó, que pujaven des de Biosca cap a Solsona, seguint el camí ral, es veieren sorpreses per les forces carlines de Benet Tristany, emboscades en un lloc estratègic del camí ral. En la cruenta batalla hi hagué 400 morts i 600 ferits. El coronel Niubó morí, segons criteri dels habitants de les cases Estany i Xuriguera, per tradició dá avis a néts al lloc conegut encara avui amb el nom de "Corral de les Euques".

Entre els anys 1837 i 1840 van produir-se també els coneguts fets de Perecamps, poble situat a 831 m. alt, als altiplans que separen la comarca del Solsonès de la de la Segarra, damunt la riera de Lloberola de Sanauja, al SW del Solsonès. Les esmentades accions es produeixen durant la primera guerra Carlina. El general Ramon de Meer assolí de vèncer els carlins i els obligà a evacuar la ciutat de Solsona (abril-maig de 1837). Durant la segona guerra Carlina, els carlins intentaren de tallar el pas al general lliberal Antonio van Halen, que duia un comboi per socórrer Solsona (abril de 1840). Aquest sabé evitar l'emboscada del general carlí Sagarra i s'apoderà del poble. En successius atacs destruí la resistència carlina, fet que contribuí a llur retirada definitiva. Per aquest motiu el general van Halen obtingué com a recompensa el títol de comte de Perecamps. Tots aquest combois, formats sovint per mules que carregaven provisions, van contribuir a formar els solcs que encara avui es veuen als indrets del camí ral on aflora la roca natural.

Entre els carlistes destacats de la zona, hi ha Carles Xuriguera (el Rei de Biosca), fill de la hisenda Xuriguera del terme de Biosca-Lloberola. Fou una de les primeres víctimes de relleu de les forces de Benet Tristany durant la primera guerra carlina, en la qual Carles Xuriguera actuava com a capità. Morí amb un encontre amb el

caporal de Mossos d'Esquadra de Solsona, Jaume Mas, el 2 de setembre de 1834 a la caseta de Planarrodon de Fornells, vora Su. (J. COBERÓ, pàg.163, 1986) (il.lustr.6).

Llibres com el de J. Coberó, "*Les Guerres Carlines a Torà i la Conca del Llobregós*", i altres importants com el d'Antoni Llorens i Solé, "*Solsona en les guerres del segle XIX a Catalunya*" o Josep Lladonosa, "*La primera guerra carlina a les terres de Lleida*", demostren la importància del camí ral que unia Solsona i Biosca en l'escenari d'aquest conflicte bèl·lic. En aquest context llocs com l'Hostal del Piteu o de la Birrota eren de força anomenada, llavors que aquests camins de ferradura eran força transitats.

El fons de Lloberola

Presentem el resum i índex del fons documental de Lloberola, municipi de Biosca. És un document que hem utilitzat per cercar referències a la Creu de la Vila. (il.lustr. 7).

4.3.-La Creu de la Vila o Padullers

Abans d'iniciar qualsevol intervenció vam haver de redactar un informe detallat sobre la creu en qüestió:

Informe de la Creu de la Vila o Padullers

- 1.-**Denominació:** Creu de la Vila (o de Padullers o dels Carros). No s'ha de confondre amb la famosa Creu de la Vila de Llobera del Solsonès, la qual apareix en diverses publicacions.
- 2.-**Classificació genèrica:** Creu monumental de pedra
- 3.-**Comarca:** Segarra
- 4.-**Municipi:** Biosca
- 5.-**Agregat:** Lloberola
- 6.-**Localització geogràfica:** UTM X 368 UTM Y 4638
- 7.-**Accés:** Fàcil
- 8.-**Adreça/lloc:**
Al peu de l'antic camí ral. En el punt 17+340 del plànol de millora general nova carretera tram Hostal Nou-Biosca. GISA. Plànol núm. 3, full 13, esc. 1/1000.
- 9.-**Detall situació:**
Es troba a 1'5 m del traçat de la nova carretera, al peu d'un antic camí ral que comunicava Solsona i Biosca. Al costat de la creu, sobre una codinera, encara es veuen els solcs produïts pels animals de ferradura. Passada el trevall de la casa Huguets venint de Solsona per l'actual pista forestal que porta a Biosca, a uns 400 metres trobarem un trevall a mà dreta. Seguint-lo uns 150 metres arribarem al peu de la creu.
- 10.-**Època:** ss. XVII-XVIII ?
- 11.-**Èstil:** gòtico-renaixentista ?
- 12.-**Autor:** desconegut
- 13.-**Estat de conservació:** dolent
- 14.-**Utilització:** creu de terme (cruïlla de camis, límit parroquial)

15.-Descripció tipològica:

Presenta una graonada de quatre graons, un sòcol decorat, fet no massa freqüent en les creus d'aquest tipus. Seguidament hi ha el fust o columna octogonal, d'una sola peça. Falten el capitell i la creu. La creu que hi ha actualment és de metall i no és l'original. Les creus és en general el que menys es conserva de les creus de pedra. El seu caràcter delicat, el treball que solen incorporar filigranat va fer que s'anessin perdent i que fossin substituïdes per creus de pedra noves o simples creus de ferro (A. BASTARDES, 1983).

Les mides de la grada són 4'05 x 3'87 m. Els graons fan entre uns 0'30-0'40 m d'amplària. El sòcol fa 1x1 m a la base i 0'90 x 0'90 a la part superior. La columna monolítica fa 4'25 m d'alcària i 0'30 x 0'30 de planta. És octogonal, tot i que a l'arrancament presenta una base quadrada.

Les decoracions es reparteixen entre la columna i el sòcol. A les arestes de la base quadrada de la columna hi ha un motiu decoratiu indeterminat semblant a una fulla. Al sòcol la decoració és més complexa. A dues de les arestes xamfranades del sòcol apareixen uns caps. Un dels caps és de forma arrodonida, s'aprecien encara els cabells de la figura, el relleu de la boca, nas i ulls. Sembla representar la figura d'un àngel (foto 32). L'altre cap presenta un rostre més allargassat, amb barba i corona. (foto 33) Desconeixem, ara per ara, quina figura representa. Els altres dos caps estan molt malmesos per poder fer-ne una descripció. (fotos 34-35)

Les quatre cares del sòcol estan igualment decorades. El dibuix més clar es troba entre els dos caps més ben conservats. Es tracta d'un relleu dins un requadre. El relleu representa una Mare de Déu amb un nen Jesús assegut a la falda, al costat dret. (foto 36) La figura de la Mare de Déu apareix amb el cap recobert amb un mantell o hàbit. En una altra de les cares sembla reconèixer-se una altra silueta d'una Mare de Déu agafant un nen de més edat de la mà, tot i que no és clara la iconografia (foto 37). Les restants cares són indesxifrables.

16.-Notícies històriques:

La Creu de la Vila o Padullers està situada al poble de Lloberola. Lloberola està situada a la part de tramuntana de Biosca. Va gaudir d'entitat pròpia fins al segle XIX, quan va suprimir-se el règim senyorial i va integrar-se a l'actual municipi de Biosca. Tanmateix, aquest poble conservà un cert estatus municipal com a "entitat menor".

Tenim molt poques notícies directes sobre la creu. L'única referència trobada en la bibliografia és d'una Guia-itinerari del Pirineu Català, que data del 1922. En l'itinerari núm 29 de Solsona a Biosca se'ns diu que a 3h 35 de Solsona "*es troba la Creu de Padullers, en una colladeta, anomenada també Creu del Carro. Una senzilla creu termenal moderna ocupa'l lloc de l'antiga desapareguda*". (CÉSAR AUGUST TORRES, 1922, pàg.144-145).

A part d'aquesta referència no hem pogut trobar res més. Ha estat consultat també l'índex del fons documental de la documentació corresponent al nucli agregat de Lloberola, dipositada a l'Arxiu Comarcal el febrer de 1995. Ni l'interessant fons

parroquial de Sant Miquel de Lloberola, ni el fons municipal (les dates extremes del qual van del 1720 al 1974) no contenen referències directes d'aquesta creu.

Es deconeix per tant l'autor del monument. Sobre l'autoria d'aquestes creus, diu el professor Manel Riu "*Ben poques creus, amb tot, són datades o datables i poden ésser atribuïdes a un mestre concret, com el famós Pere Johan*" Manuel Riu (A. BASTARDES I PERERA, 1983, pàg. 11)

A l'igual que la Creu de la Vila de Llobera, es troba emplaçada en una carena, el coll del Piteu, en un enforcat de camins. El camí ral que anava de Solsona a Biosca està documentat indirectament el 1001 fins a Llobera: "*Strata de Celsona ad Loberam*" (ANTONI NOVELL, 1993, pàg. 55) A part del camí ral, hi ha constància també que prop de la creu passava un dels camins ramaders importants que comunicaven el Pirineu amb l'Urgell (MANEL RIU, 1950). A l'indret de la Creu de la Vila partia un ramal d'aquest camí cap a l'Aguda de Torà per la casa Padullers. També sabem que en aquest indret llinden les parròquies de Lloberola (Biosca) i Vallferosa (Torà).

Prop de la Creu es troba el lloc de Sant Pere Sasserra, un antic llogarret i una masia (mas de Sant Pere). Es troba vora el cim de la serra del mas de Sant Pere, que separa el terme de Llanera de Solsonès i Lloberola (GEC, vol. 20). Sobre el Mas sabem que el 1495 passava cens anyal als senyors de Lloberola (donya Brayla de Cardona). Al segle XVIII eren els Agulló, Pinó, Sagarriga, Marqués, Gironella. Al segle XIV o abans ja era del monestir de Sant Llorenç de Morunys. L'any 1583 partanyia la priorat de Morunys.(ADCS)

Sobre el proper mas de Padullers sabem que antigament s'anomenava Vila de Sanç, 1130.(ADCS)

17.-Bibliografia

A. BASTARDES I PARERA, Les creus al vent, Editorial Millà, Barcelona, 1983

CÉSAR AUGUST TORRES, "Pirineu Català. Comarca del Cardener", Guia Itinerari, Barcelona, Tallers Gràfics HOSTENCH, 1922, pàg.144-145

FONS DE LLOBEROLA (municipi de Biosca), Xarxa d'Arxius de la Generalitat, Arxiu Històric i Comarcal de Cervera, (Segarra).

ANTONI NOVELL I BOFARULL, La Comarca del Solsonès fins al segle XII, Consell Comarcal del Solsonès, 1993.

MANEL RIU I RIU, "Transhumància de la Vall de Lord a les comarques centrals de Catalunya" a I^a Assemblea Intercomarcal del Penedès y Conca d'Òdena", Martorell, 1950.

GRAN ENCICLOPÈDIA CATALANA, vol. XX

ARXIU DIOCESÀ I COMARCAL DE SOLSONA

TREBALLS DE DESMUNTATGE I TRASLLAT DE LA CREU

Primera fase

Durant els dies 30 i 21 de novembre es comença a fer les primeres actuacions damunt de la creu. Es va a parlar amb el propietari de la casa Huguets, senyor Corneli Cauvet, per tal de fer els preparatius pertinents de cara a dipositar la creu un cop desmuntada en algun lloc de la masia. En segon lloc es comença a descalçar el fust de la columna de la base (foto 38). En aquests treballs es poden recollir tota una sèrie de consideracions interessants de cara a entendre la construcció del monument.

La creu està encaixada fins a una profunditat de 0'44 cm. Clavant un tros de ream vam poder calcular la profunditat de l'encaix (foto 39). El material que rebleix els encaixos és només terra. La columna està recolzada en una de les cares de l'encaix. Per tant només va caldre estampir-la, durant la seva construcció, pels restants tres costats de l'encaix, ataconant-hi terra (foto 40-41). La terra està molt estampida i costa molt d'anar traient. Sortosament no d'engrandir l'encaix retallant la pedra, sinó que pacientment es va netejant el rebliment que hi ha entre l'encaix de la base i la columna. (foto 42-43)

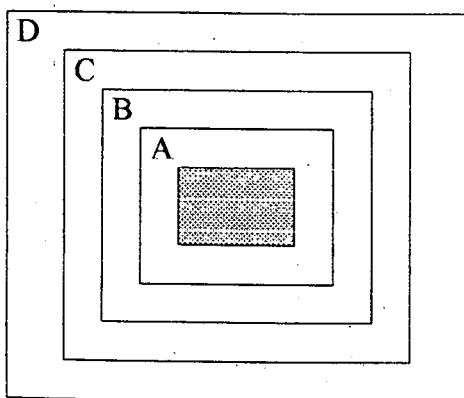
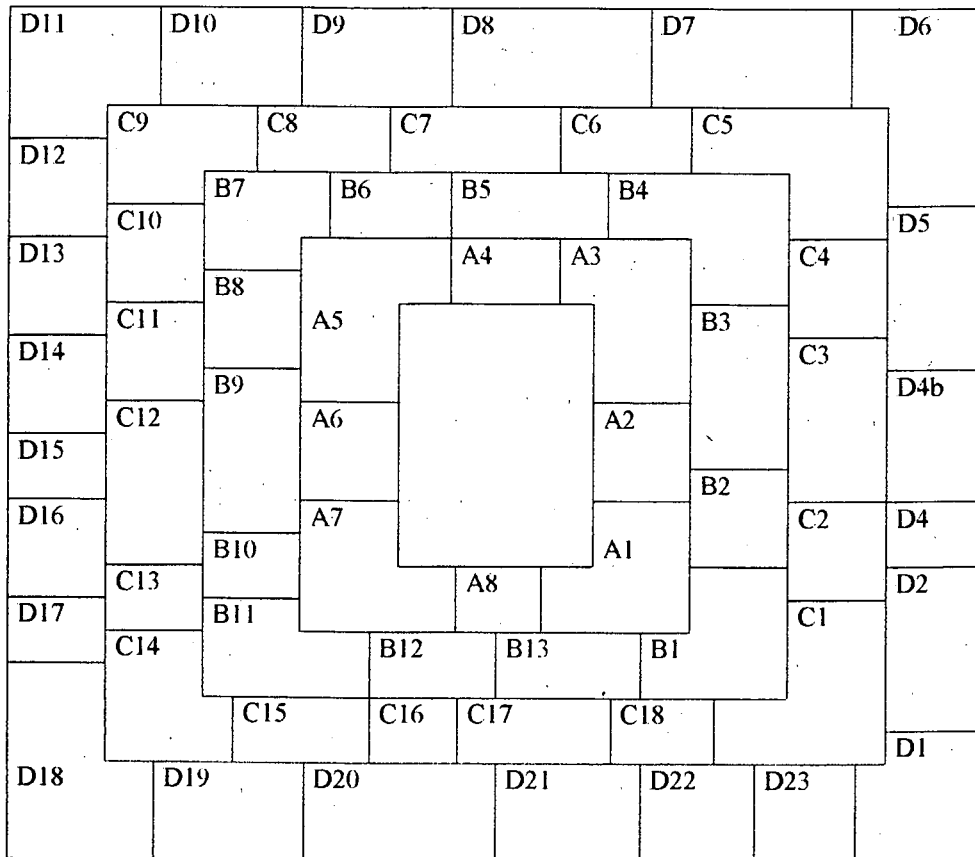
Aquests dies també serviran per anar desbrossant els contorns de la creu. Aquestes tasques permetran constatar que la graonada està formada clarament per quatre pisos. De fet només eren clares les quatre filades a la banda de la creu que dona al camí ral. (foto 45) Al començament creïem que només hi hauria una quarta filada a davant, per tal de salvar el desnivell del terreny, i que a la part posterior, més alta, n'hi hagué prou amb tres filades (foto 44). Les tasques de neteja revelen, doncs, aquesta quarta filada regular fonamentada damunt de la roca natural. (foto 46).

A la vegada la neteja permet descobrir un altre grafit en una de les cantoneres. Em aquest cas es tracta de les lletres NTP majúscules. Es desconeix la cronologia de les Incisions. A la vegada també veiem millor el grafit ja conegut, format per les inicials i la data 1951. (foto 47).

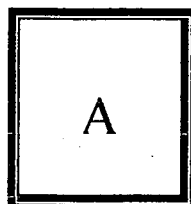
L'encaix de la base amb la graonada no és problemàtica. Fàcilment es podrà fer passar una sirga per sota per alçar-la en el desmuntatge. De fet, part de la primera filada de graons està desmuntada. Una de les cantoneres està mig sortida. Una vegada enretirat aquest bloc i un altre del costat podem veure la base per sota. La base està encaixada simplement al damunt de les graonada. El primer rectangle de graons fa un encaix a cada pedra, fet que permet encaixar i ajustar tot el bloc de la base. Per reforçar la base i soldar-la a la graonada, observem molt bé un bloc al centre de la base per la banda de sota, un bloc de 0'40x 0'40 cm enganxat amb calç a la base. (foto 48-49).

Segona fase

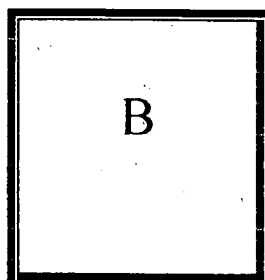
Durant els dies 20, 21 i 27 es realitza l'esquema amb la numeració de totes les pedres de la creu. S'assigna una lletra a cada pis amb el número corresponent: Primer pis o pis superior la lletra A, segon pis lletra B, tercer pis lletra C, quart pis o pis inferior lletra D. (il.lustr. 10-11)



Mentrestant també es va acabar d'excavar la quarta graonada, (foto 50-51) abans de poder començar a desmuntar la graonada pis per pis. Un cop deixat al descobert l'últim pis, vam repassar la numeració dels blocs, per si ens haviem descomptat. També es van prendre alguns amidacions. (il.lustr. 12-13-14-15) (fotos 52-53).

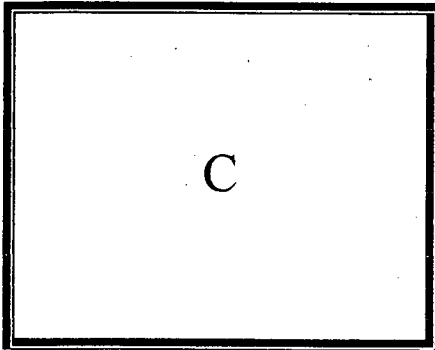


1'70 X 167,5 m



2'47 x 2'37 m

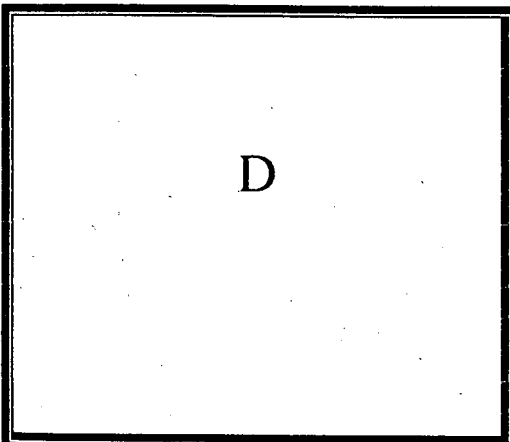




3'25 X 3'10 m



53



4'00 X 3'87 m

Tercera fase

Durant la setmana del 2 al 27 de novembre es fa la preparació de la part més feble de l'estructura que és la columna. Se li prepara un coixí amb llistons de fusta (foto 54) d'uns quatre metres i es disposen a quatre de les cares del fust, estacats per quatre punts diferents amb filferros. Aquests llistons permetran agafar la columna sense frec per part de la màquina i tenir-la mes protegida quan un cop alçada faci contrapes. Pensem que la creu fa de punta a punta 4'95 m.

Quarta fase

El dia 27 de novembre es fa el desmuntatge de la creu. Primerament s'aixeca a plom amb la ploma d'un camió la columna. Prèviament s'han hagut d'estacar les sirgues de manera repartida (foto 55-56-57). Un cop alçada la columna es va haver de deixar a terra ben plana, per tornar a lligar-la de nou per poder alçar-la en posició horitzontal i així carregar-la al camió (foto 58-59-60-61). Es va carregar al camió directament, sense cap tipus de coixí, atès que la columna ja duia les fustes incorporades (foto 62-63). S'aprofita per mesurar còmodament ara la llargària total de la columna (4'95), la de l'encaix (0'44). També es desmunta la creu de ferro i es guarda en un lloc apart. (foto 64-65).

Carregada la columna, acte seguit s'alça la base, sense massa complicacions (foto 66-67-68-69). A la part inferior de la pedra s'observa la marca del bloc amb calç a què estava unida (70-71). La resta de la feina consisteix en moure 62 blocs de pedra de diferents mides, corresponents a les quatre plantes de la graonada. Aquest treball ens permet fer alguns consideracions i amidacions (70-72-73):

1ª planta 170x 167, 5 cm

2ª planta 247 x 237 cm

3ª planta 325 x 310 cm

4ª planta 400 x 387 cm

Les pedres es van marcant amb un spray de color vermell (foto 75) i es carreguen en palets procurant que cada palet contingui només pedres d'una planta. En diferents viatges el camió va descarregant els palets a la casa Huguets.

Les pedres estan treballades per la cara vista (foto 75) i simplement debastades per la cara interior. Tot l'interior del monument està compost per una ànima de pedres irregulars damunt les quals es van assentant les graonades (foto 76-77), La pedra va ser treballada in situ i tot el rebuig va ser aprofitat per reblir tot l'interior de l'escalinata. No hi ha cap altre material ni argamassa que lligui les pedres entre si. Podem dir que està tot construït mitjançant el sistema de la pedra seca.

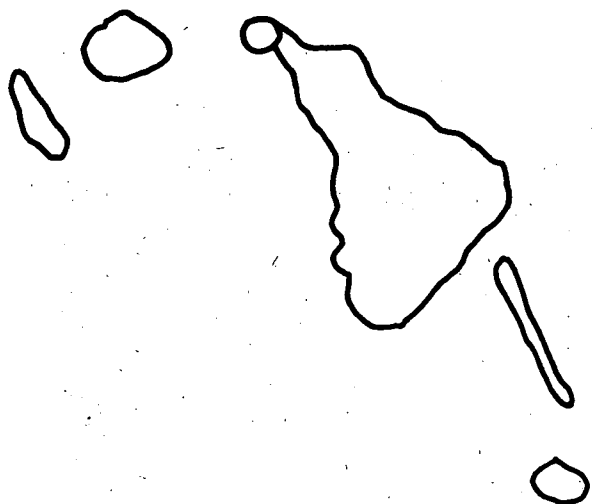
FONS DOCUMENTAL DE LLOBEROLA

Xarxa d'Arxius de la Generalitat, Arxiu Històric Comarcal de Cervera(Segarra)

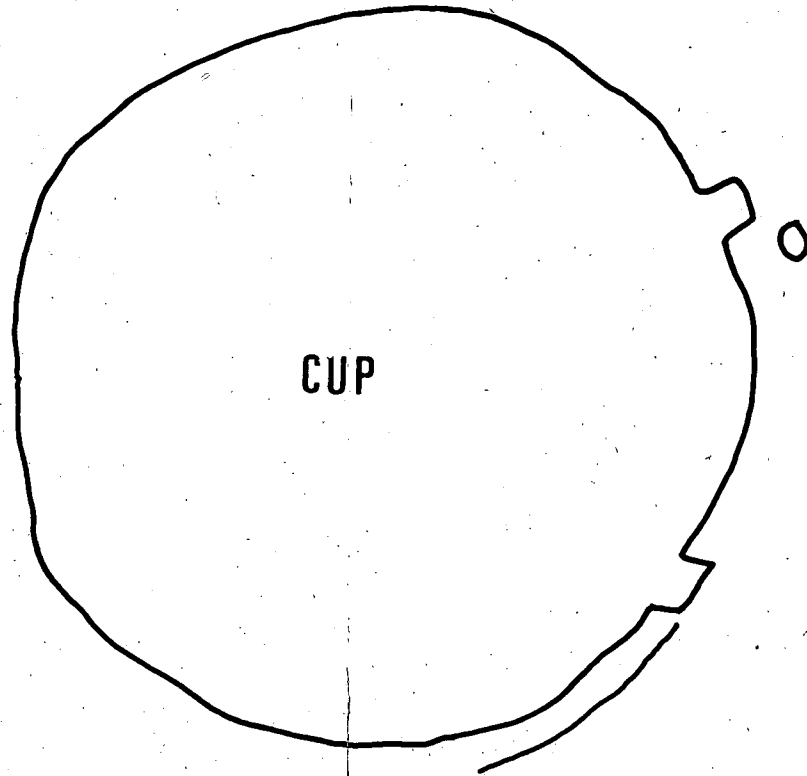
CELSONA INFORMACIÓ

Núm. 125/del 17-9-99 al 23-9-99- 126/del 24-9-99 al 30-9-99

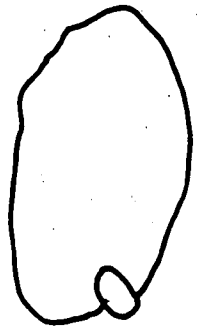
IL.LUSTRACIONES



22 + 540

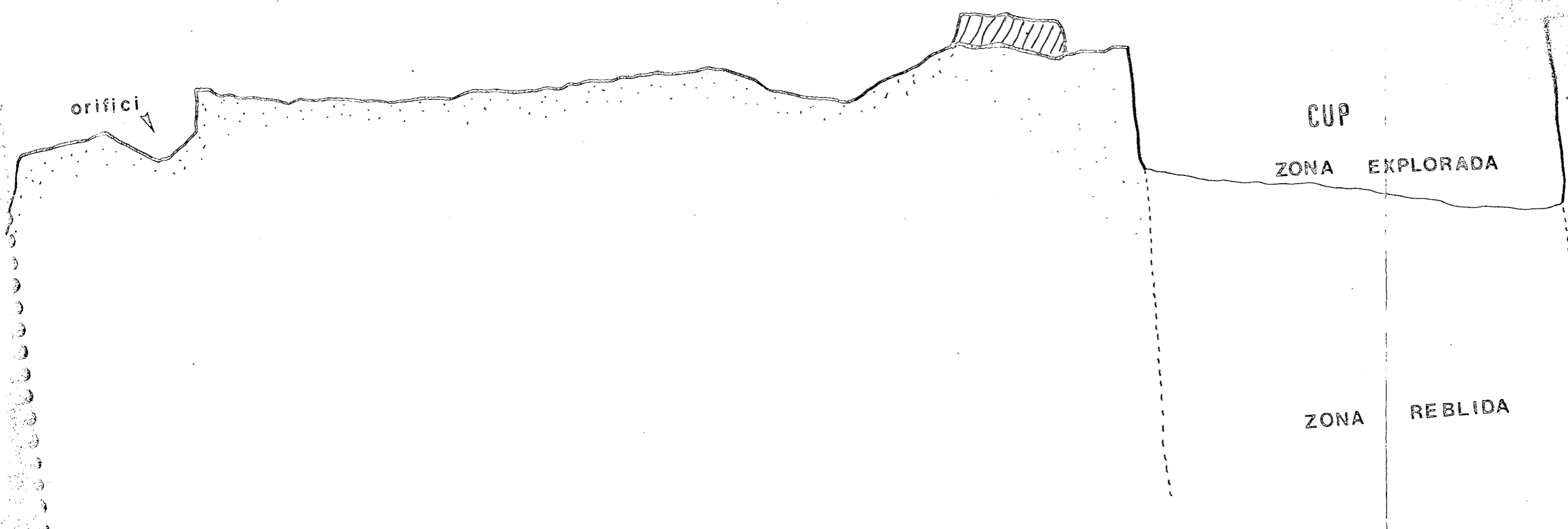


orifici



Planta de la zona del Cup de ca l'Aleix

ESC: 1/20



orifici

CUP

ZONA EXPLORADA

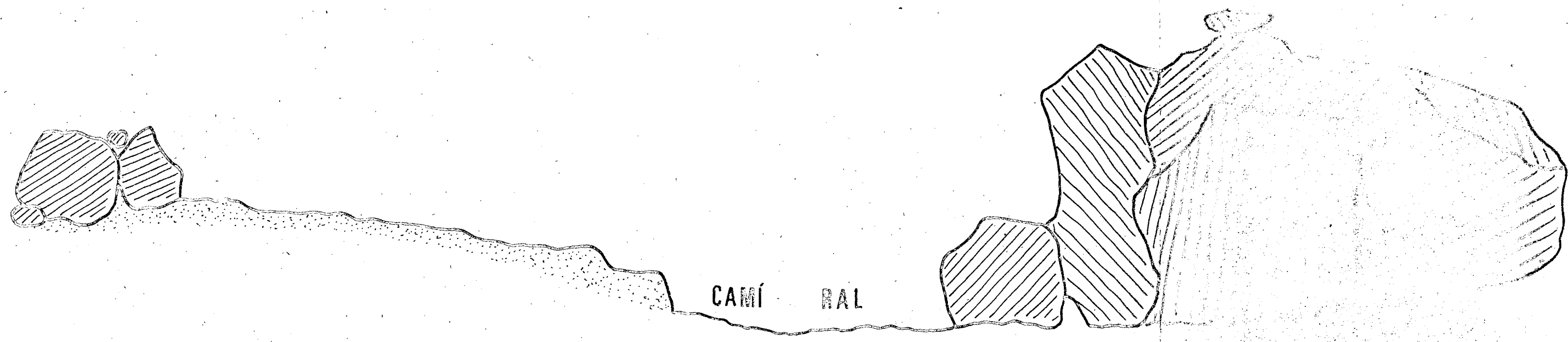
ZONA REBLIDA

Secció E-W de la zona del Cup de ca l'Aleix

ESC: 1/20

ILLUSTRACIÓ 2

N



CAMÍ RAL

Secció transversal (NE-SW) d'un tros de camí ral prop de la casa Huguets

IL·LUSTRACIÓ 3

Els Piteus de Dalt i d'Abaix (I)

Són dues cases de pagès molt menudes separades per uns pocs metres, que no es troben pas a Sant Llorenç dels "Piteus", com alguns es podrien pensar, sinó a l'altre extrem de la comarca, a l'indret anomenat "coll de Piteu", per on segons l'Enciclopèdia Catalana hi passava el camí antic de Cervera a Solsona. Encara es poden veure a la codinera les grosses canaleres que hi van deixar



els animals de càrrega de tant passar-hi amb les seves ferradures. Per això també se'n diu coll de Carro, i és el punt que separa la Segarra del Solsonès i al límit de l'antic terme de Llanera i Llobera amb Biosca. Almenys pel que fa al Piteu d'Abaix, antiga masoveria dels Quadros, aquest deu pertànyer a Llobera, mentre que el de Dalt pot ser que actualment sigui de Torà per la idea que Martín Villa va tenir de fusionar municipis, com el de Llanera amb Torà, sense donar temps als seus vilatans d'expressar la seva voluntat, ja que els de la part alta segurament haurien preferit afegir-se a Llobera.

Es una contrada més interessant del que sembla. Ara hi passarà la nova carretera de Solsona a Guissona, ja marcada, tot seguint l'antic camí de carro. Prop d'aquí al cap de la serra hi ha Salamons, avui tot runes, un poble fantasma que ningú no en sap res. No surt ni a l'Enciclopèdia Catalana ni mossèn Bach el va incloure en la seva minuciosa col·lecció de totes les parròquies de l'arxipresat.

Avui interessa parlar més que res de la troballa del "Piteu". Si d'aquí se'n deia coll de Piteu o també la serra del Piteu, és perquè hi havia un "piteu", però no un personatge de Sant Llorenç, sinó un menhir, que seria el nom que la nostra gent haurien donat a aquests pedres dretes, ben escaient per cert, ja que d'alguna manera suggerien la idea del membre viril. No se sap amb certesa per quin motiu l'home prehistòric aixecava aquest monolits rústecs a determinats indrets. I això passava uns 2000 anys abans de Crist.

La qüestió era saber si hi seria encara, aquest men-

hir a la serra del Piteu, el qual hauria servit per donar nom a tot aquest conjunt: les cases, el coll i la serra. No estaria ja enderrocat i fet bocins amb tants "toros" i màquines com hi ha per remenar les terres? En tot cas no havia de ser lluny de les cases dels Piteus. I allí estava, el Piteu, ajagut a terra i partit en dos bocins, damunt la codinera, a la vora d'una

de les canaleres esmentades al principi. Deuria fer molts anys que ningú se'l mirava. Semblava una pedra més i era l'"ànima", si es pot parlar així, d'aquesta contrada. Segons el traç de la nova carretera, ja marcada, aquesta li ha de passar pel damunt. Per tant, se li acostà una nova sotragada, ja definitiva. Per sort, tenim el Josep Cantó de cal Sastre, fill de la contrada, que s'ha mogut de pressa. S'ha informat de la situació de la roca i ho ha comunicat a la persona que ell creu que s'ocuparà bé del cas, prop de les autoritats locals, el senyor Ramon de Tovells, i del propietari del terreny. D'aquesta manera és possible que amb la col·laboració tant ràpida d'un fill de la contrada dintre de poc es pugui tornar a veure el "piteu" aixecat a la serra del Piteu, com tants segles ho havia estat.

El pròxim divendres descobrirem un parell més de curiositats d'aquest lloc fronterer del Solsonès.

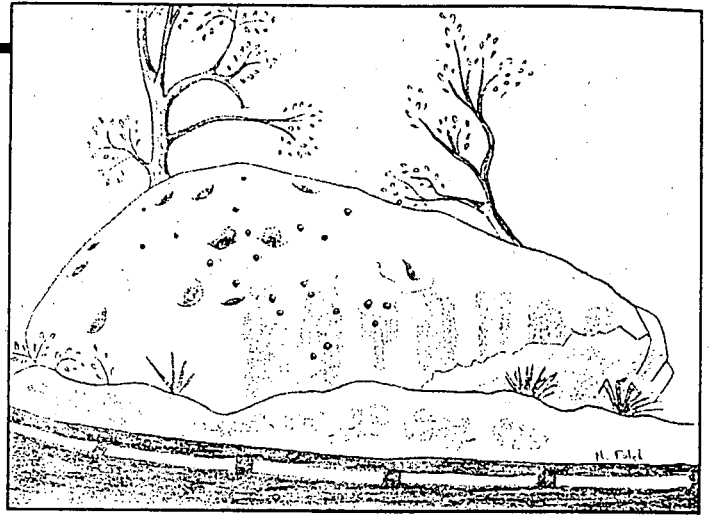


Detall del "Piteu" perdut

Salamons (II)

Parlàvem l'altre dia del "piteu" perdut i trobat. Una grossa pedra que segurament era un menhir que s'aixecava per aquest indret i que hauria donat nom al coll del Piteu, tal com figura en el mapa del Solsonès. El senyor Francesc Ribalta, mosso dels Quadros i també nom d'un pintor famós, el va deixar on és ara perquè feia nosa al camí. Havia caigut del marge, on diu que estava colgat de terra. És de suposar que en temps antics l'havien posat dret tal com indica el seu cap acabat en punxa. Dintre de pocs dies les màquines que fan la nova carretera hi arribaran. Cal esperar que no el tornaran a enterrar.

Seguint cap al cantó de migdia, en el punt més alt hi ha les runes de l'antic poble de Salamons, amb la capella romànica de Sant Martí en la qual encara s'hi celebra missa el dia del Sant i el darrer diumenge d'agost, la festa major. Alguns encara recorden, com el Josep Cantó, que s'hi feia un ball ben animat. Actualment només hi queda una casa, per cert amb plena vitalitat, que és el Pla de Salamons, edificada tot just el 1923 per Miquel Cererols, segons consta en la llinda. Una formosa casa de pagès feta tota de pedra. El seu hereu actual en Francesc estima aquest entorn i procura conservar-ne les coses velles. Observant les runes de Salamons, s'hi pot veure al mig les restes d'una fortalesa. Les pedres rectangulars de les parets fan palès el seu cairé militar, però al mateix temps estan molt més desgastades que no pas les altres pedres de les cases enrunades. Aquestes són molt més posteriors. Es van aixoplugar al peu de la torre o petita fortalesa, la qual s'hauria de fer remuntar al temps del poble lacetà, que tenia com a capital Setelsis, l'antiga Solsona. Des d'aquest punt d'observació privilegiat, a 800 metres d'altitud, es comunicarien mitjançant senyals lluminosos amb les terres més llunyanes de la Segarra, que queien sota



el domini de Setelsis, capital indiscutible dels lacetans. Són pedres picades molt abans dels romans, i també el nom fa cara de ser antiquíssim. La gent pronuncien Salamons, encara que s'acostuma escriure Salomons per pensar-se que es podria tractar d'un nom d'origen jueu, com el del rei Salomó. Ara bé, molt a prop d'aquí hi ha Sant Pere Sasserra, que vol dir de "la serra", i això fa pensar que Salamons volia dir en temps molt antics "els lamons o lemons", és a dir, semblant a "llums". La paraula "limón" o la catalana llimona fan referència a la forma de flama que té aquesta fruita. És bonic imaginar-se que Salamons era una torre que mitjançant unes faroles o llums durant la nit enviaven senyals per comunicar-se amb els pobles més llunyans de l'alta Segarra, que des d'aquí es veuen bé.

Prop d'aquí, arran de la carretera de Torà, passat el km 15, hi ha també una roca curiosa, plena de forats petits i grossos. En Ramon Coromina de Tovells diu que aquesta roca l'ha fet pensar més d'una vegada. Aquests forats algú pensaria que poden ser d'un afovellament de la guerra dels Carlins. No sé què en pensaria ell d'aquesta opinió, especialista com és en el tema de les batusses dels carlins per aquesta contrada. En tot cas, d'aquesta roca se'n podria dir la Roca del Diable ja que, si ens hi fixem bé, podrem veure-hi escrit en grosses lletres ni més ni menys que el nom de SATANÀS, un xic escapçat cap al final perquè, al ser la roca a la vora d'una corba, la van haver de retallar una mica.



Setmanari d'informació local

Comerc i empreses

CAL SOTETS

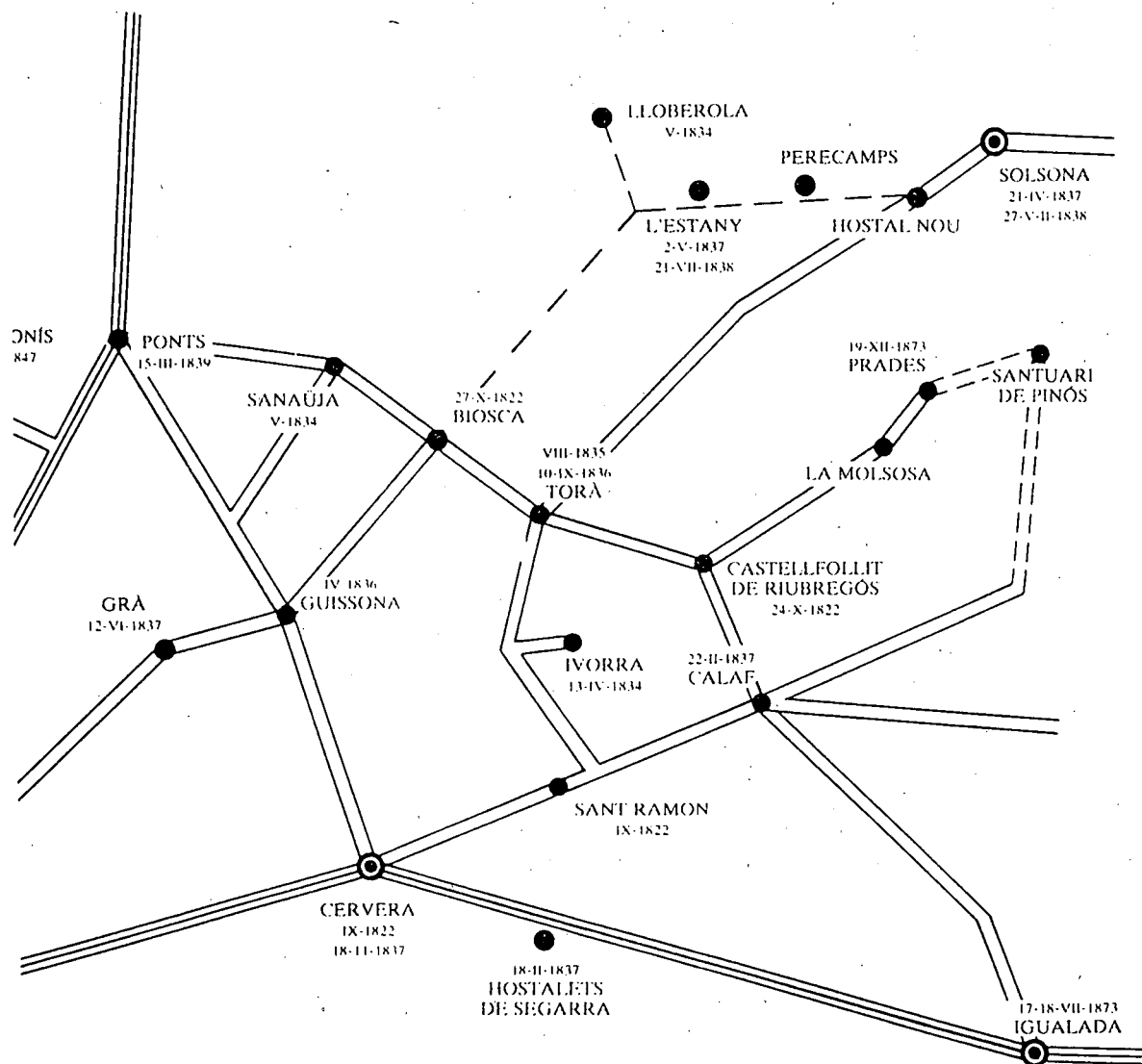
El passat dimarts s'inaugurava un nou servei de restauració a Solsona. L'establiment es diu Cal Sotets i està situat al carrer Pere Màrtir Colomes i està regentat pel Xus Martínez.

En el seu menú hi abundarà la cuina casolana i del país. Carns a la brasa, torrades i cuina mediterrània. L'establiment, tot i de disposar de cuina a la carta, està encarada a servir dinars a preu econòmic, esmorzars de treball i sopars. El dia de festa és el dimecres i serà obert de 8' del matí a 12 de la nit.

El dia de la inauguració tots els coneguts van emplenar l'establiment. A la fotografia hi tenim a l'esquerra l'Ivan, el Celestí, la Susanna, el Xus, la Eva i el Beto. A la cuina hi haurà la Lurdes i la Eva.

Pels malpensats, el nom "segons agència" ve del fet que el carrer del davant té uns quants sots petits i fent honor a aquest fet pels "sotets" del carrer i com a catalans ja tenim nom: Cal Sotets

ACCIONS DE GUERRA CITADES EN AQUEST LLIBRE.





*XARXA D'ARXIU
DE LA GENERALITAT*

Arxiu Històric Comarcal
de Cervera
(Segarra)

FONS DE LLOBEROLA

(municipi de Biosca)

Cervera, 14 de setembre de 1995.



XARXA D'ARXIUS DE LA GENERALITAT

Arxiu Històric Comarcal
de Cervera
(Segarra)

ANTECEDENTS

El poble de Lloberola està situat a la part de tramuntana de Biosca. Tingué entitat pròpia fins al segle XIX en suprimir-se el règim senyorial i integrar-se a l'actual municipi de Biosca. Tanmateix, encara que unit a aquest municipi, Lloberola conservà un cert estatus municipal com a "entitat menor". Per aquesta raó Lloberola ha generat, encara que fraccionadament i incompleta, una documentació de caire municipal que hem mantingut íntegrament i diferenciadament de la documentació procedent del municipi de Biosca. El respecte a la procedència ens obliga a considerar-los individualment.

La dita documentació va ser dipositada a l'Arxiu Comarcal per part dels Srs. Alcalde i Secretari de l'Ajuntament de Biosca el passat mes de febrer de 1995. Constava de 5 caps de cartró de dimensions considerables.

FONS DOCUMENTAL

La documentació corresponent al nucli agregat de Lloberola (municipi de Biosca), després de ser degudament tractada, va ser inventariada segons les normes establertes. Consta en total de 37 unitats d'instal·lació (caps) una de les quals conté tres llibres, un volum solt i 8 pergamins. Respectant la seva procedència original el fons documental de Lloberola s'ha dividit en dos fons diferenciats:

A) FONS PARROQUIAL

B) FONS MUNICIPAL



XARXA D'ARXIUS DE LA GENERALITAT

Arxiu Històric Comarcal
de Cervera
(Segarra)

A) El **FONS PARROQUIAL** corresponent a la parròquia de Sant Miquel de Lloberola és el més interessant. Consta de 9 unitats d'instal·lació (capses) una de les quals conté tres llibres, i d'una petita col·lecció de pergamins (8 en total). La seva documentació més antiga es remunta a 1388 (pergamí), essent l'any 1934 la data extrema més propera. Aquest fons l'hem dividit en 5 seccions, cada una de les quals integra petites sèries que describim.

1. *NOTARIAL*

- Manuels anònims (6 vols.), 1447/1609.
- Fragments de manuels anònims, 1469/1667, i s. d.
- Manuels, capítols matrimonials, varis... de Mn. Jaume Termes i Mn. Esteve Nadal, 1674/1738.
- Testaments i capítols matrimonials (plecs), 1605/1916.
- Varis: Censals, documentació relativa a la parròquia, cadastre de Lloberola... (+/- 1573/18...).
- Varis: Formulari notarial del s. XVIII, model de capítols matrimonials s. XVIII, rebuts... aprox. 1723/1752.

2. *SERVEIS DEL CULTE*

- Administració dels sacraments: Combregants i confessants, òbits, misses, baptismes, matrimonis, varis, 1563/1919.

3. *COMPTE I RENDES*

- Primícies, rèdits de la rectoria, bassí d'ànimes, lluminària, comptes diversos, llibreta d'anotacions, 1548/1933.

4. *ADMINISTRACIÓ GENERAL*

- Correspondència i concòrdies, 1724/1913.

5. *COL·LECCIONS FACTÍCIES*

- Pergamins:

I. 1388, gener, 16. Lloberola. "Berenguer de Soler-ladró i la seva muller Guiamoneta, del mas de Verdaguer del terme del castell de Lloberola, venen a Pere Moço de Sant Simeó, del terme del dit castell de Lloberola, per la caritat de Santa Maria del Solà, 8 s. 4 d. b. de censal mort per 100 s. b."

39,5 x 37,5 cm.

II. 1501, setembre, 7. Lloberola. Establiment (mal estat).

25,5 x 48,5 cm. (mal estat/il·legible)

III. 1508, setembre, 12. Biosca. "Gabriel Soler, *alias* Senillosa, cedeix a l'església de Sta. Maria del Solà del terme de Lloberola 4 s. 2 d. b.



XARXA D'ARXIUS DE LA GENERALITAT

Arxiu Històric Comarcal
de Cervera
(Segarra)

de censal mort que li feien a la Mare de Déu d'agost Marc Bonanat, Joan Serra i Joan Becó del terme de Lloberola i Joan Canal del Mas de la Condal del terme de Lloberola."

25 x 32,5 cm.

IV. 1556, setembre, 23. Lloberola. "J. Soriguera i el seu fill Gaspar Soriguera, del lloc de Biosca, venen 6 s. b. de censal mort per un preu de 6 ll. b. a P. Lluc, menor de dies, del Mas de Lluc del terme del Castell de Lloberola, administrador de l'església de Sta. Maria del Solà."

35 x 51,5 cm.

V. 1562, abril, 5. Lloberola. "Joan Pobia, del Mas de Pobia del terme de Lloberola, ven amb carta de gràcia a Joan Malgosa, rector S. Miquel de Lloberola, 9 s. 6 d.b. censals, a pagar cada 15 d'abril, per un preu de 9 ll. 10 s.b., per fer nou misses en aquella església per l'ànima d' Antoni Camats i els seus parents."

30 x 49,5 cm.

VI. 1582, març, 20. Barcelona. "Pere Mas, de S. Pere-ça Serra, i Antoni Monconill del mas de Cantacorps de la baronia de Lloberola, en la vegueria de Cervera, en nom de la Universitat i singulars del terme de dita baronia de Lloberola, per tal de reparar l'església parroquial i el castell, venen 160 s.b. de censal mort a Anna Espanyol, vidua de Sebastià Espanyol, corredor de coll i ciutadà de Barcelona, pel preu de 160 ll. b."

97 x 54 cm.

VII. 1607, maig, 7. Guissona. "P. Bertrams i el seu fill Pere, de Mas de Bertrams, del terme de la parròquia de St. Miquel de Lloberola, venen a Antoni Venrell, pagès, del Mas de la Vila i Magí Riu, també pagès, del dit terme i parròquia, jurats aquell any i administradors de la capella de Sta. Maria del Solà, 37 s.b. censals, a pagar cada 7 de maig, per 37 ll.b., "*pro precio cere procelse excereo vulgo dels fadrins quod ardet in dicta capella*".

75 x 47 cm.

VIII. s.d. Fragment de pergami que conté una partitura amb notacions gregorianes i que conformava la coberta d'un llibre sacramental.

31,5 x 20,5 cm.

-Llibres:

I. Raymundo Alsina, pbro., Compendium Theologiae Moralis. Tomus Primus. Manresa, Tip. St. Josep, 1901.

II. P. Pietro Alagona s.i, Theologiae Summae. Compendium St. Thomae Aquinatis. Torí, Tip. E. Marietti; 1905.

III. Josepho Busquet et Jesu Garcia-Bayón, Thesaurus Confessarii. Madrid, Colaboracion Cultural, s.a., 1934.



XARXA D'ARXIUS DE LA GENERALITAT

Arxiu Històric Comarcal
de Cervera
(Segarra)

B) El FONS MUNICIPAL de Lloberola és el més ric quant a volum de documentació, sobretot paper imprès. Consta de 28 unitats d'instal·lació (capses) i un volum solt. Les dates extremes d'aquest fons van del 1720 a l'any 1974. Per classificar aquest fons hem seguit les normes establertes pel Servei d'Arxius referides a la classificació de la documentació municipal. Consta de 10 seccions i diverses sèries:

1. *ADMINISTRACIÓ GENERAL* (sig. 1.)

- 1.2. Òrgans col·lectius de govern: constitució Ajuntament i assemblea local i extractes d'actes, 1810/1939 i s. d.
- 1.3. Qüestionaris, informes, certificats, 1770/1946.
- 1.3. Crides, 1796/1953.
- 1.3. Documentació sobre la recollida de paper moneda en circulació durant la Guerra Civil, 1939.
- 1.3. Documentació de la Jefatura Local de F.E.T. y de las J.O.N.S., 1939/1944.
- 1.3. Impresos (circulars, bans reials, cèdules, ordres...), 1720/1773.
- 1.3. Id., 1774-1789.
- 1.3. Id., 1790-1799.
- 1.3. Id., 1800-1804.
- 1.3. Id., 1805-1809.
- 1.3. Id., 1810-1813.
- 1.3. Id., 1814-1819.
- 1.3. Id., 1820-1822.
- 1.3. Id., 1823-1825.
- 1.3. Id., 1826-1827.
- 1.3. Id., 1828-1829.
- 1.3. Id., 1830-1831.
- 1.3. Id., 1832/1850.
- 1.3. Boletín Oficial de la Provincia de Lérida, 1834/1842 (incomplert).
- 1.3. Id., 1842/1847 (incomplert).
- 1.3. Boletín Oficial de la Provincia de Cataluña, 1833-1834 (incomplert).
- 1.3. El Joven Observador, 1837 (incomplert).
- 1.5. Judicis verbals, Actes de conciliació i concòrdies, 1883/1902.
- 1.7. Correspondència, 1720/1829.
- 1.7. Id., 1830/1886.
- 1.7. Id., 1905/1938.
- 1.7. Id., 1939/1960.
- 1.7. Llibre copiador de correspondència, 1926/1940 (v.).



XARXA D'ARXIU DE LA GENERALITAT

Arxiu Històric Comarcal
de Cervera
(Segarra)

2. *HISENDA* (sig. 2.)
 - 2.2.1. Llibre d'anotacions de Comptes (anotacions de censals, obres, botiga del blat, èpoques, talles...), 1550/1756 (v.).
 - 2.2.1. Comptes, 1800/1869 i s. d.
 - 2.2.2. Pressupostos, 1844-1846.
 - 2.4.1./2.4.2. Contribucions, 1771/1945 i s. d.
 - 2.5. Junes: documentació diversa, 1859/1942.

3. *PROVEÏMENTS* (sig. 3.)
 - 3.1. Botiga del blat, 1725/1833.
 - 3.6. Delegació Local de Proveïments: documentació sobre les declaracions de collites. Junta del olivo. Racionament, 1941-1946.

4. *SEGURETAT PÚBLICA* (sig. 7.)
 - 7.3. Registres de passaports i passis de radi, 1833/1844.
 - 7.4. Llicències, censos... d'armes, 1844.

5. *SERVEIS MILITARS* (sig. 8.)
 - 8.1. Protesta pels subministraments excessius imposats a la població, 1822.
 - 8.2. Lleves, allistaments, sorteigs..., 1810/1941.

6. *POBLACIÓ* (sig. 9.)
 - 9.1. Estadístiques generals de població. Censos, 1812/1862 i s. d.

7. *ELECCIONS* (sig. 10.)
 10. Municipals, Jutge de Pau, Diputats Provincials, Parlament de Catalunya, Generals, Referèndums. Cens electoral, Junta del Cens, 1844/1947.

8. *INSTRUCCIÓ PÚBLICA* (sig. 11.)
 - 11.2. Administració: pressupostos, titulacions, Servei Escolar d'Alimentació i Nutrició, expedients personals, estadística, actes, correspondència, 1960/1973.
 - 11.2. Proves pràctiques i butlletins de qualificacions, 1966-1974.
 - 11.2. Llibre Registre de matrícula i assistència diària, 1932-1933 (v.).
 - 11.2. Id., 1940-1944 (v.).
 - 11.2. Id., 1945-1947 (v.).
 - 11.2. Id., 1948-1949 (v.).
 - 11.2. Id., 1950-1952 (v.).
 - 11.2. Id., 1952-1954 (v.).
 - 11.2. Id., 1955-1957 (v.).
 - 11.2. Id., 1960-1962 (v.).



*XARXA D'ARXIVS
DE LA GENERALITAT*

Arxiu Històric Comarcal
de Cervera
(Segarra)

- 11.2. Id., 1960-1964 (v.).
 - 11.2. Id., 1964-1966 (v.).
 - 11.2. Id., 1966-1968 (v.).
 - 11.2. Id., 1968-1970 (v.).
 - 11.2. Id., 1970-1972 (v.).
 - 11.2. Llibreta de Registre d'assistència, 1962-1963 (v.).
 - 11.2. Llibreta de Registre de Cartilles d'Escolaritat, 1954/1974 (v.).
9. *SERVEIS AGROPECUARIS* (sig. 13.)
- 13.1. Censos i estadístiques agrícoles i ramaderes, 1725/1944+/-.

Cervera, 14 de setembre de 1995.

FOTOGRAFIES



1



2



3



4



5



6



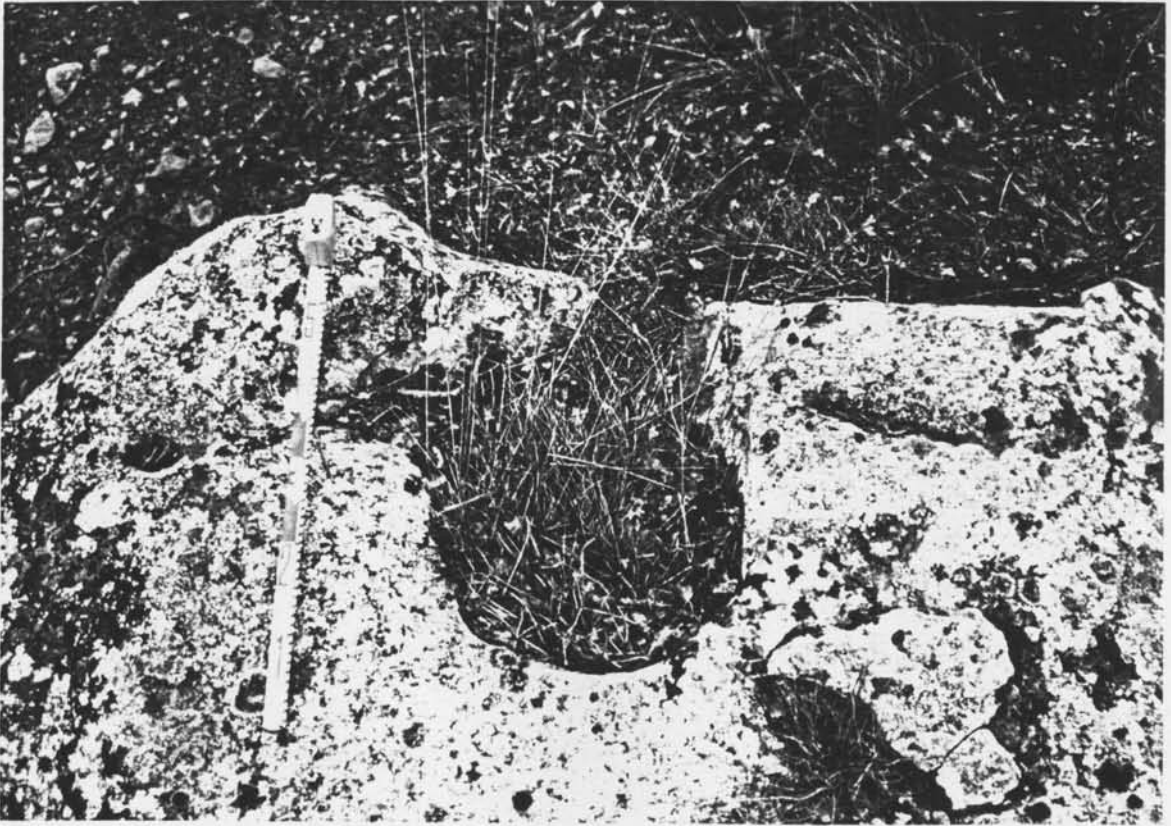
7



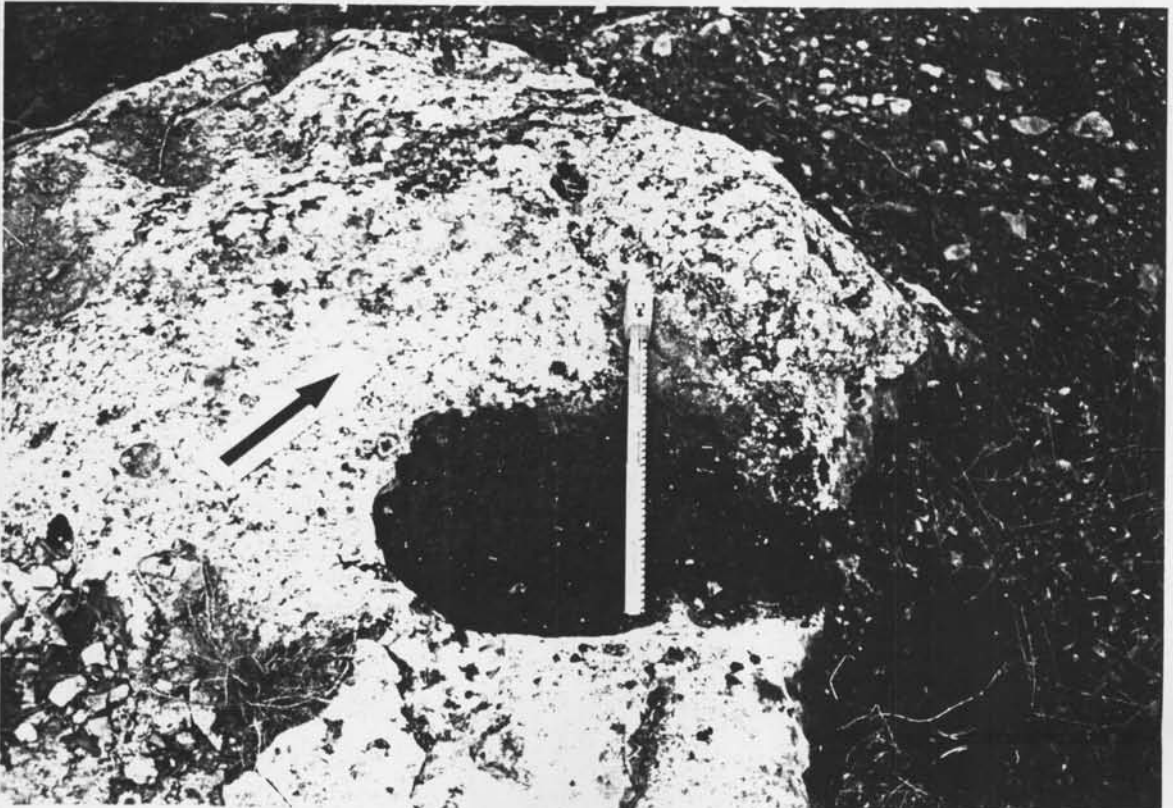
8



9



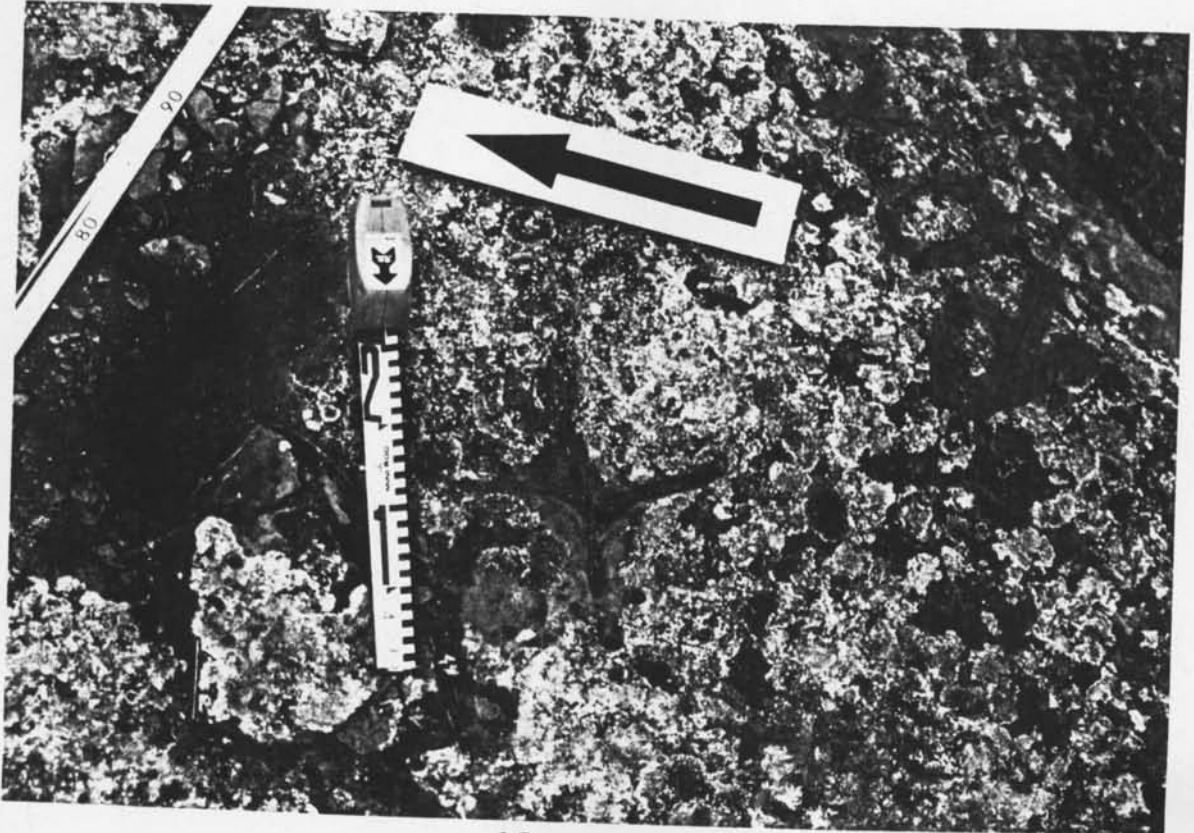
10



11



12



13



14



15



16



17



18



19



20



21



22



23



24



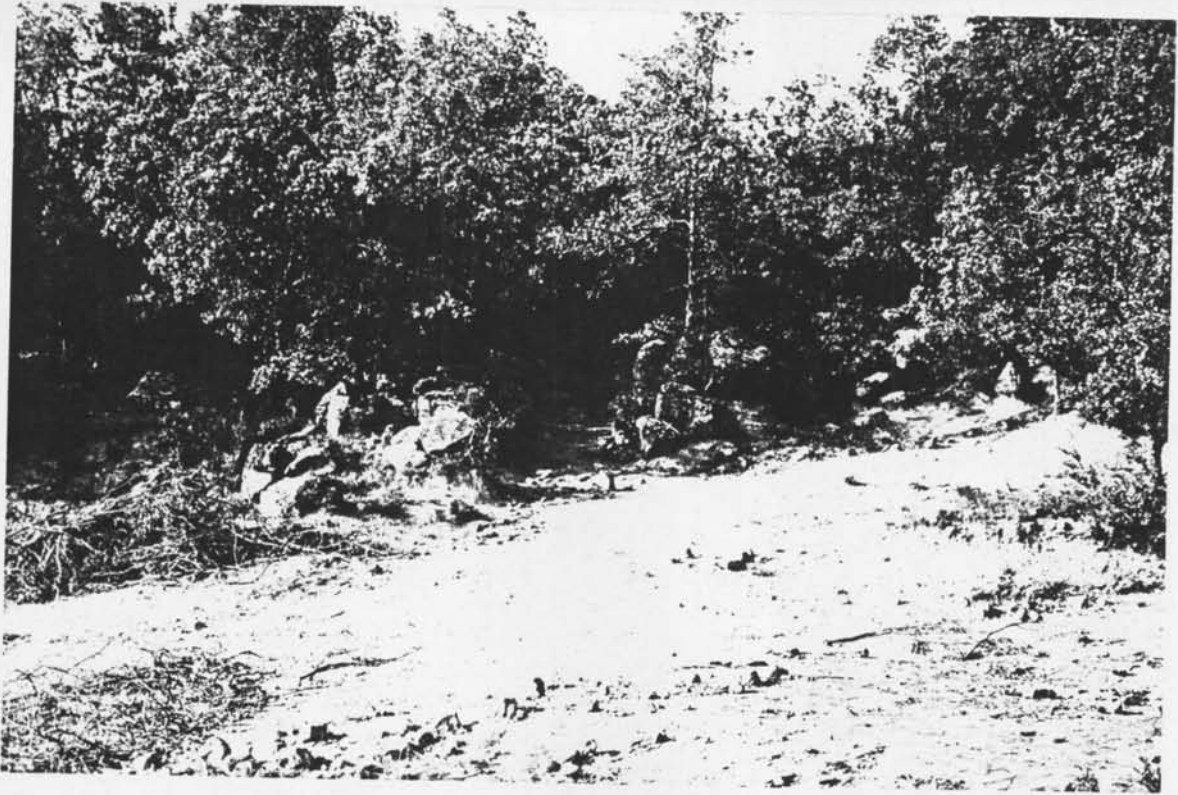
25



26



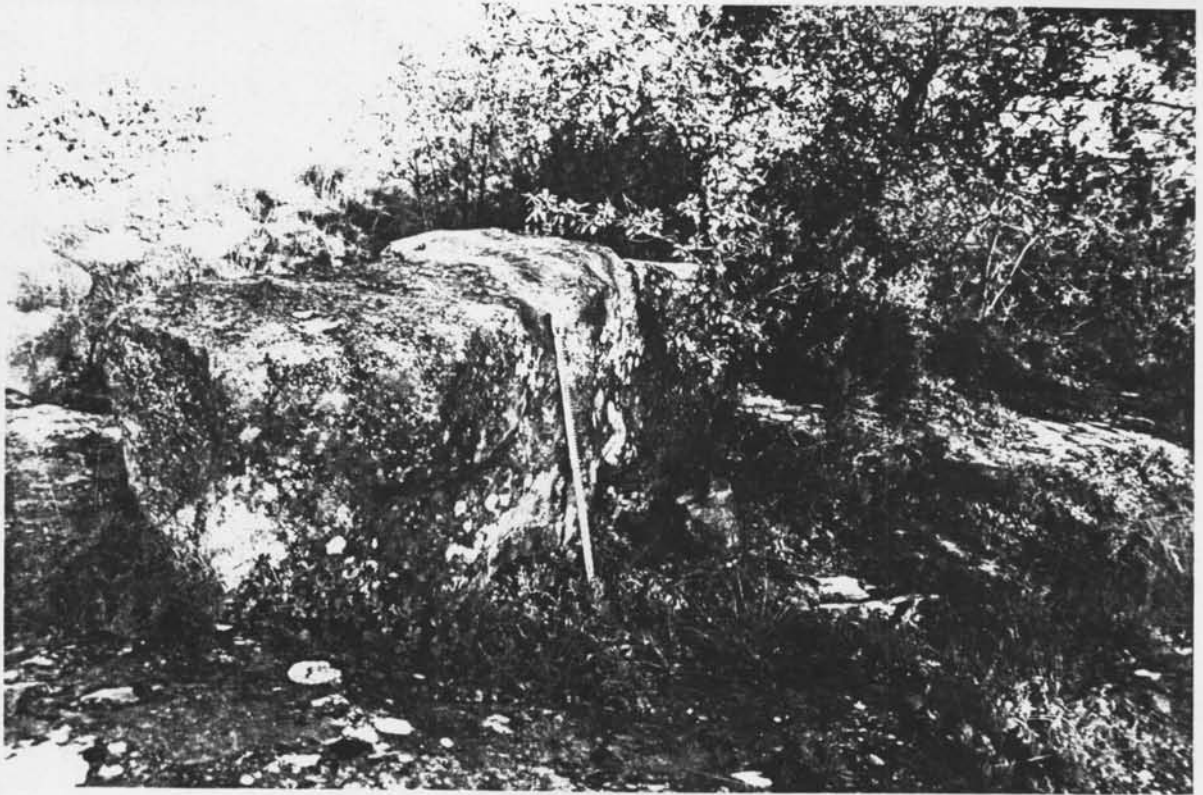
27



28



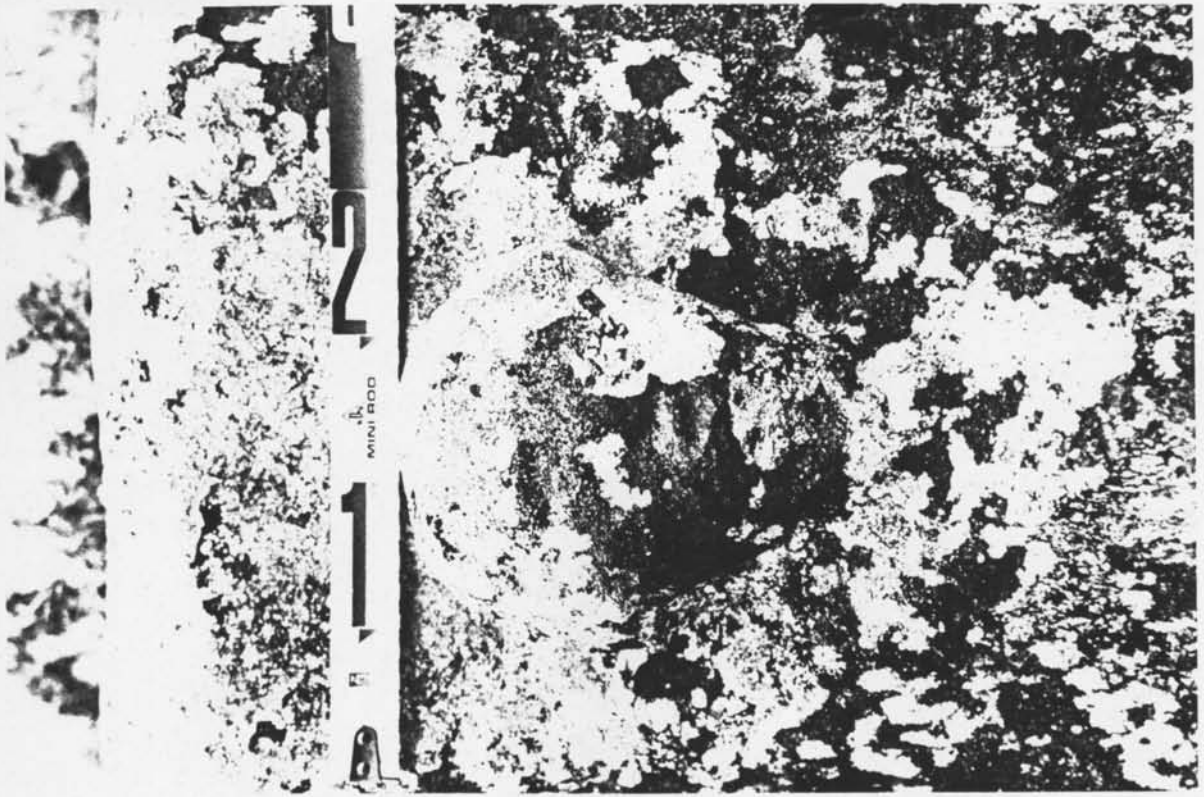
29



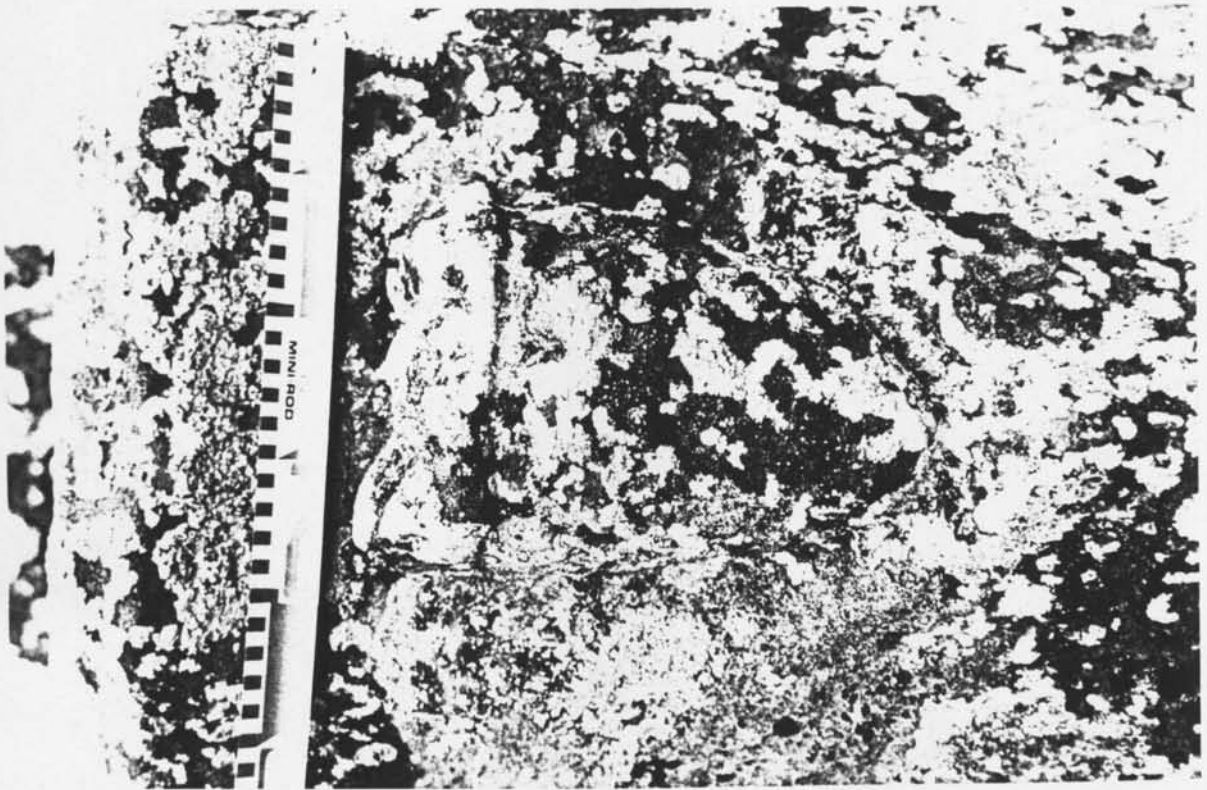
30



31



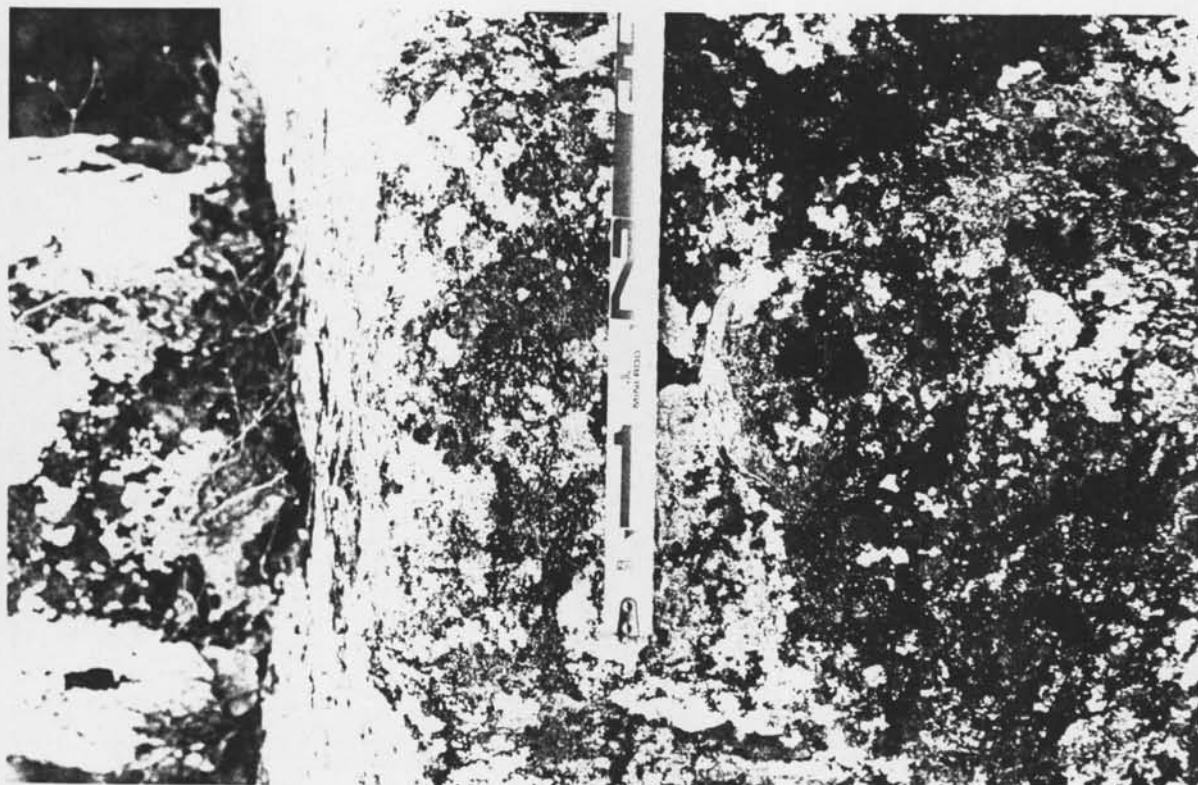
33



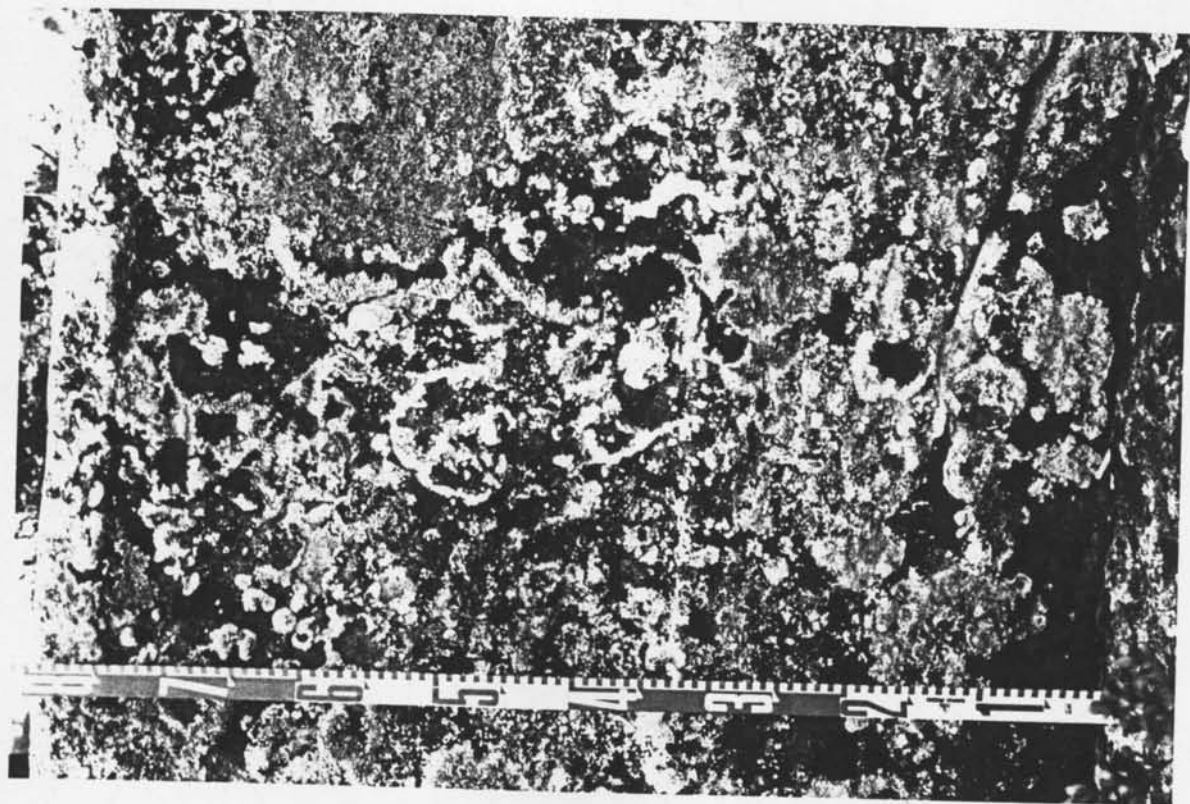
32



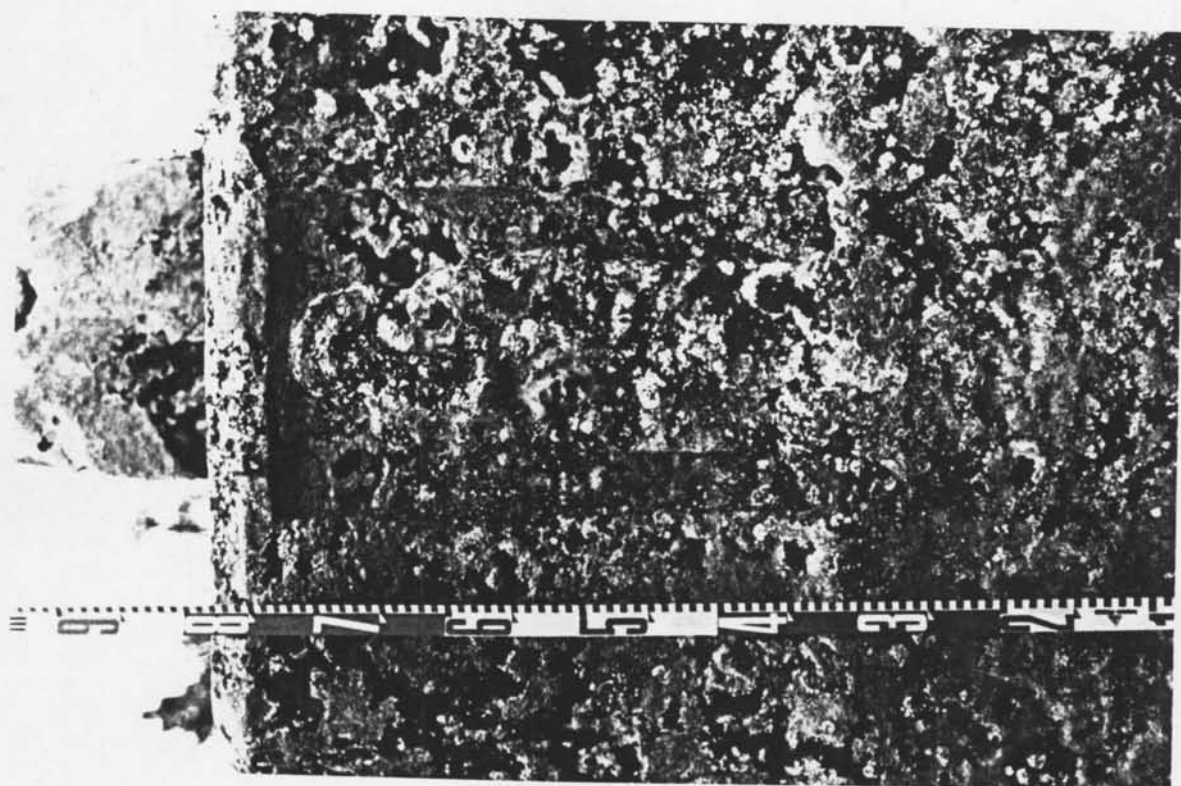
35



34



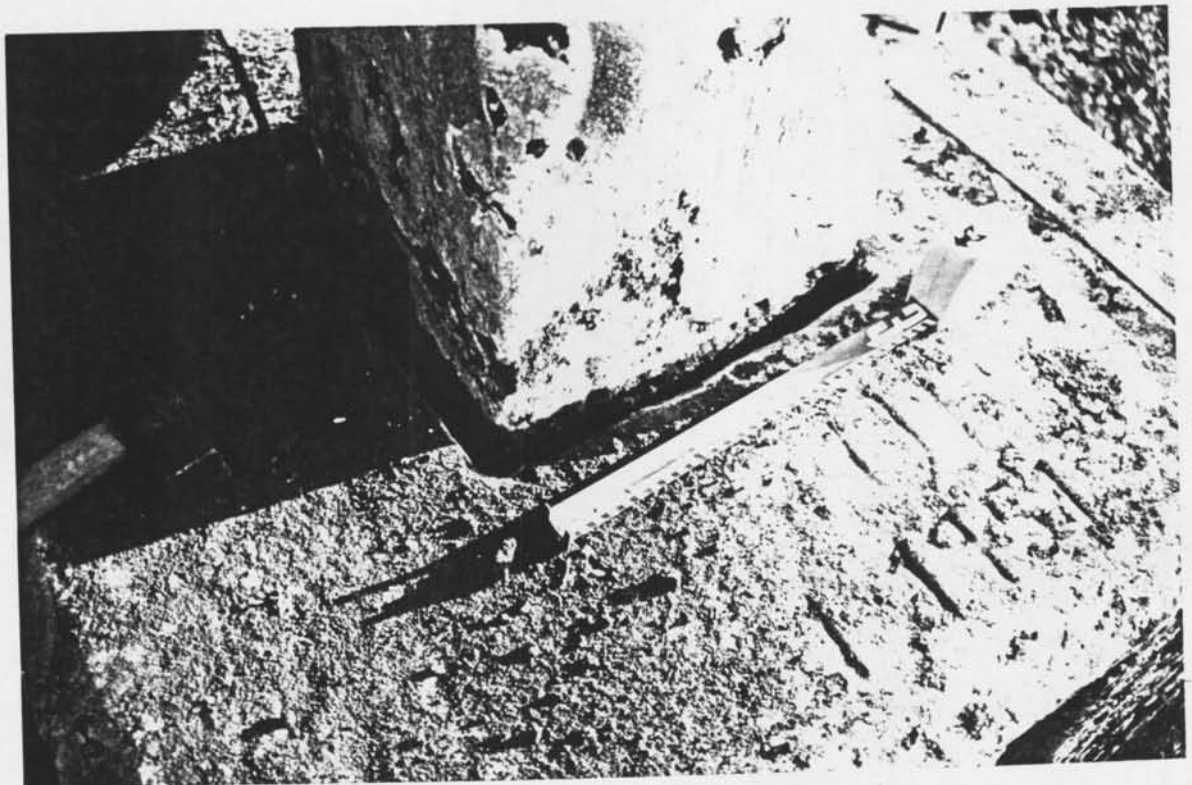
37



36



38

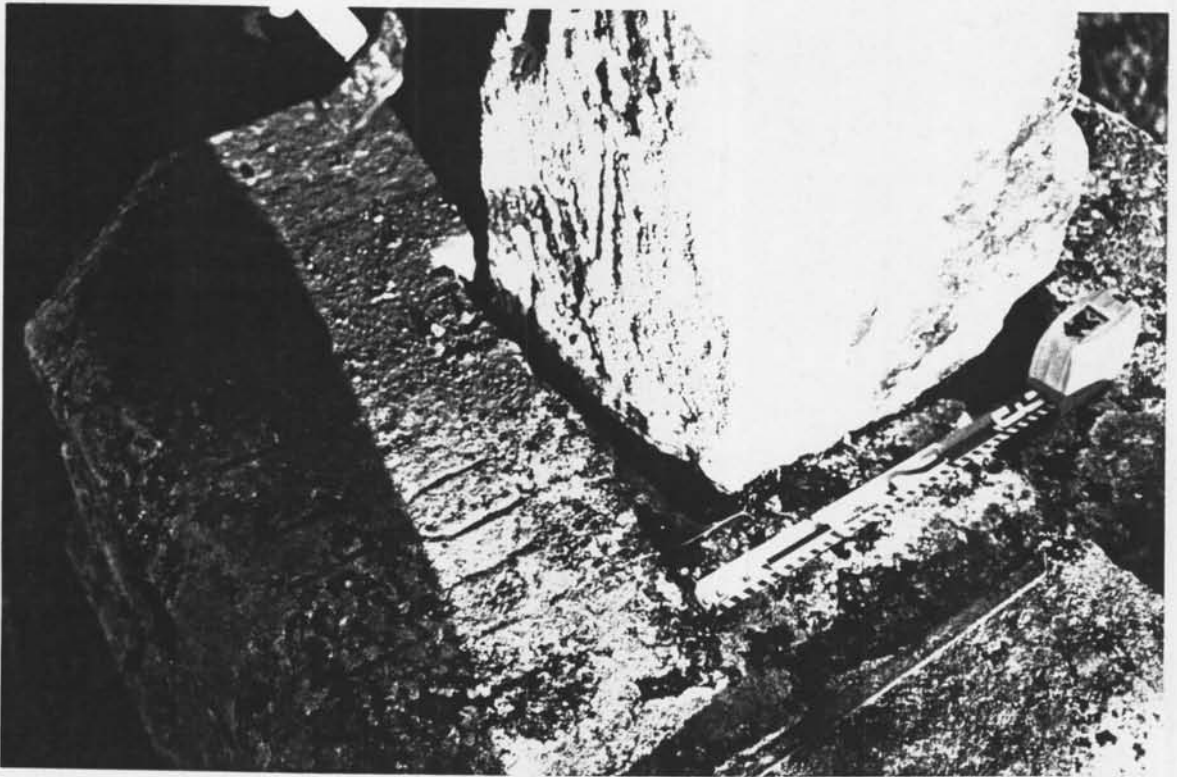


39

58



40



41



42

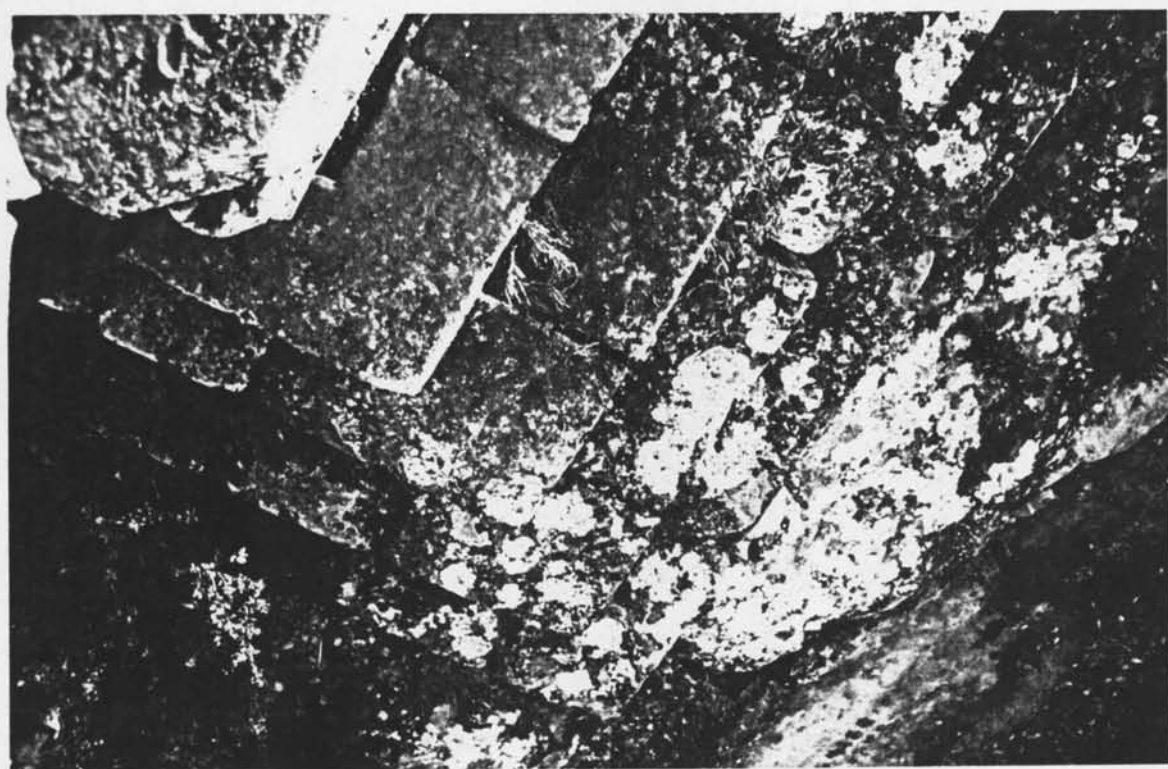


43

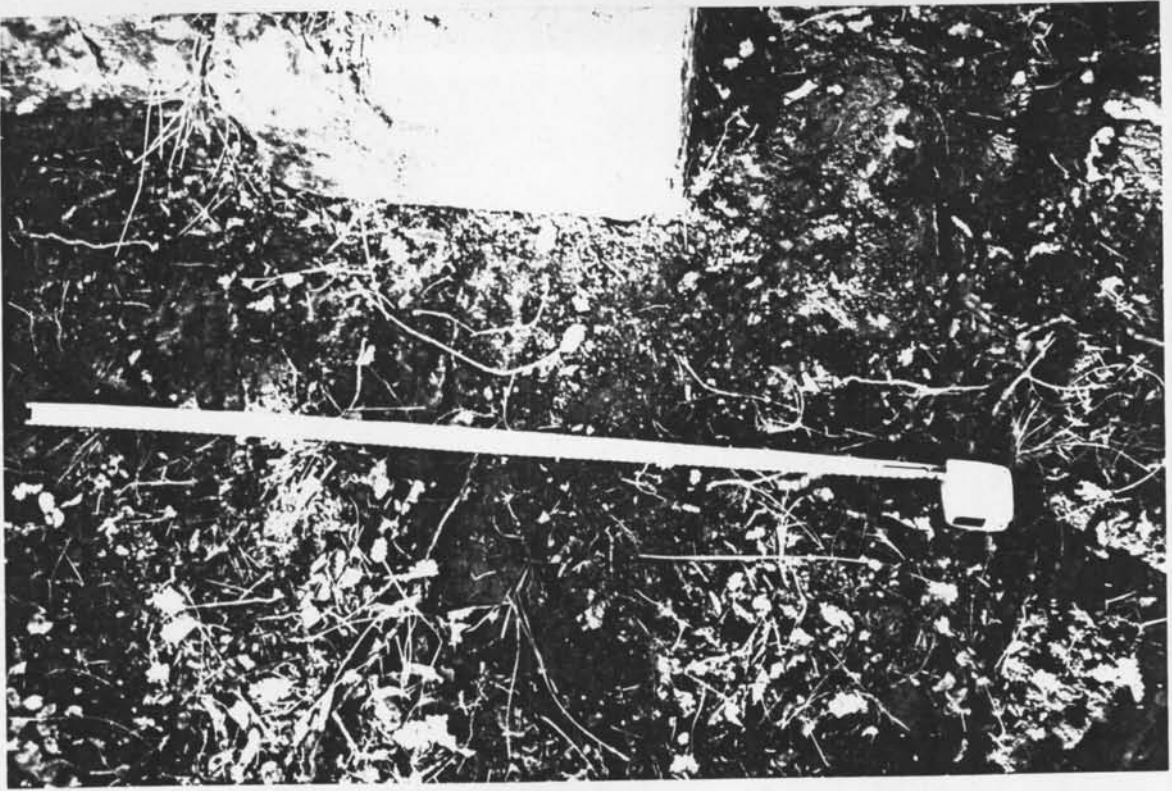
60



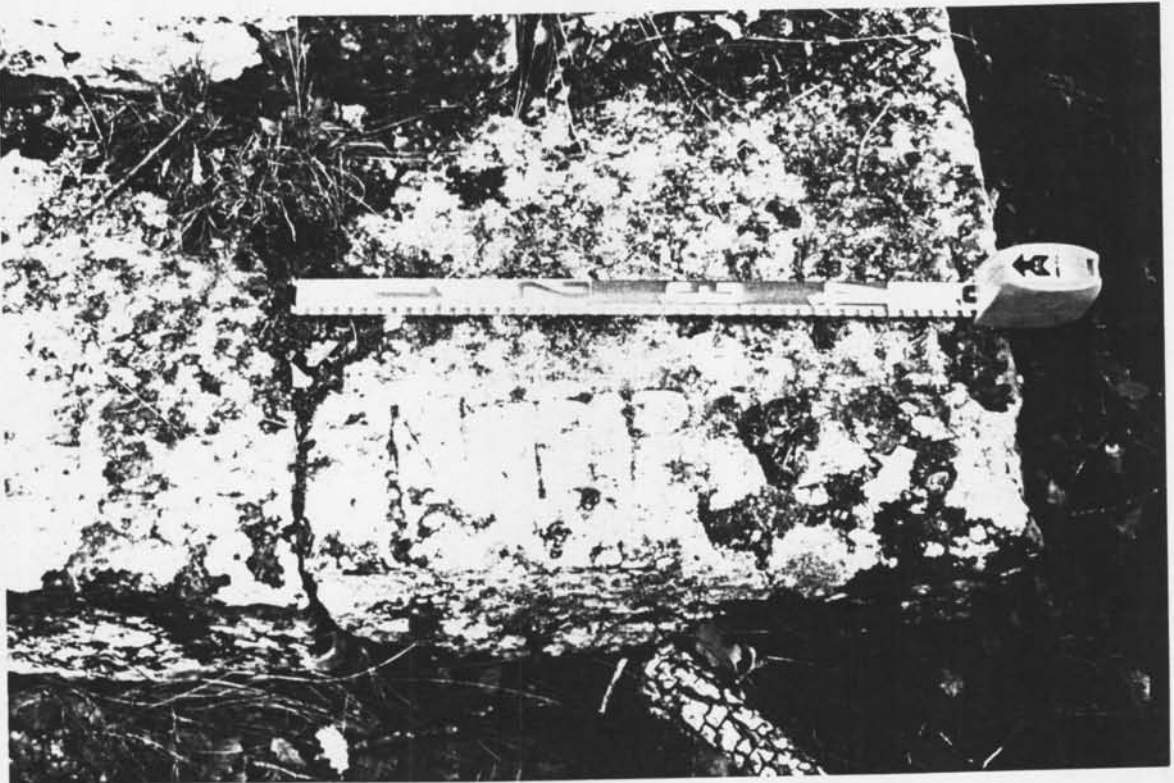
44



45



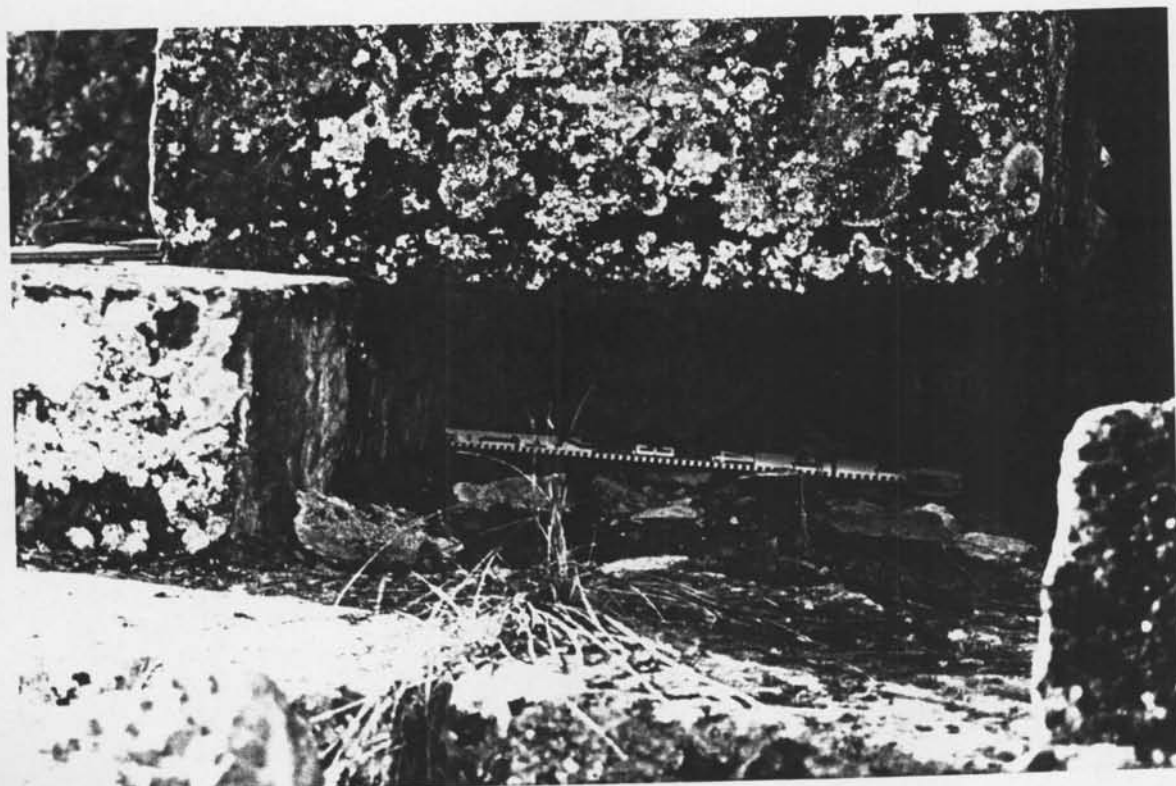
46



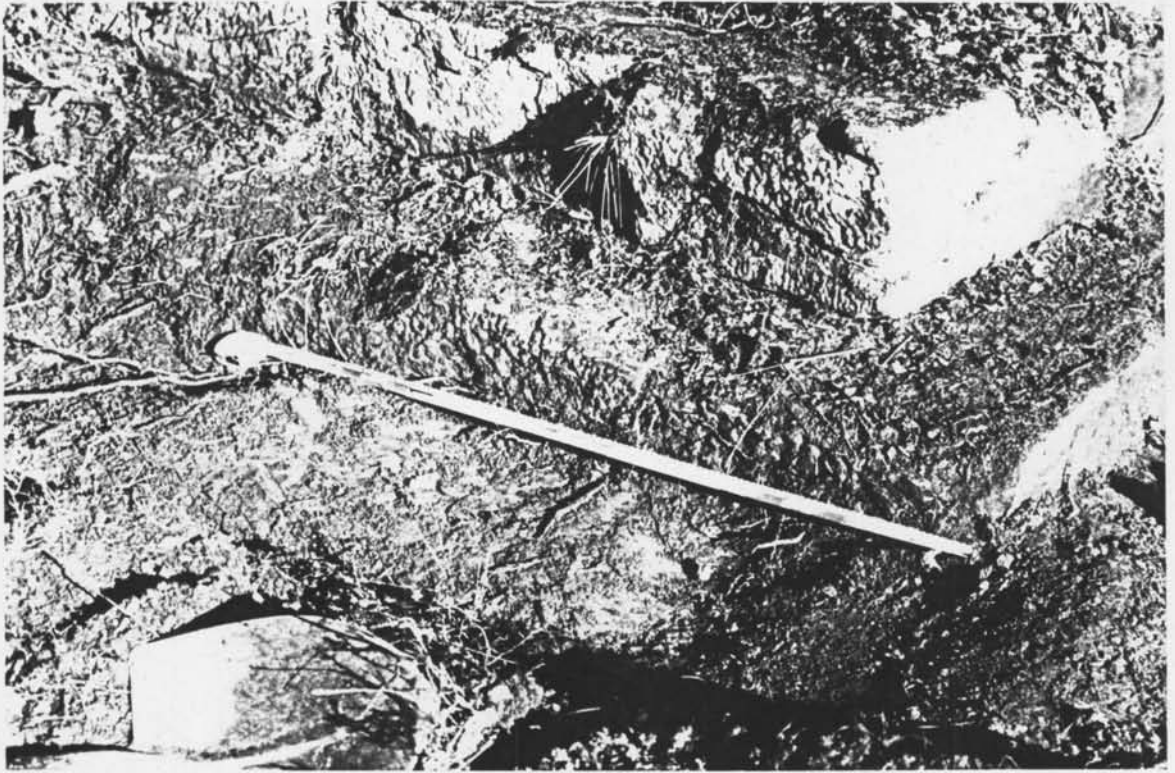
47



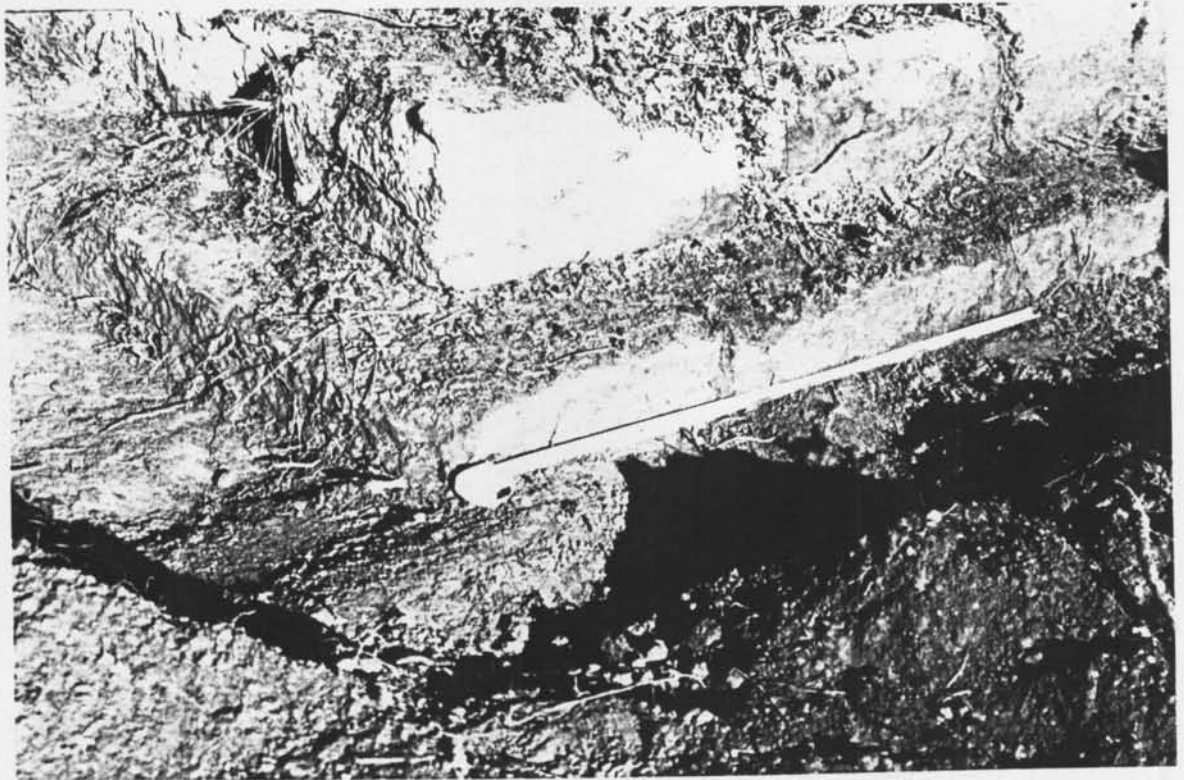
48



49



50



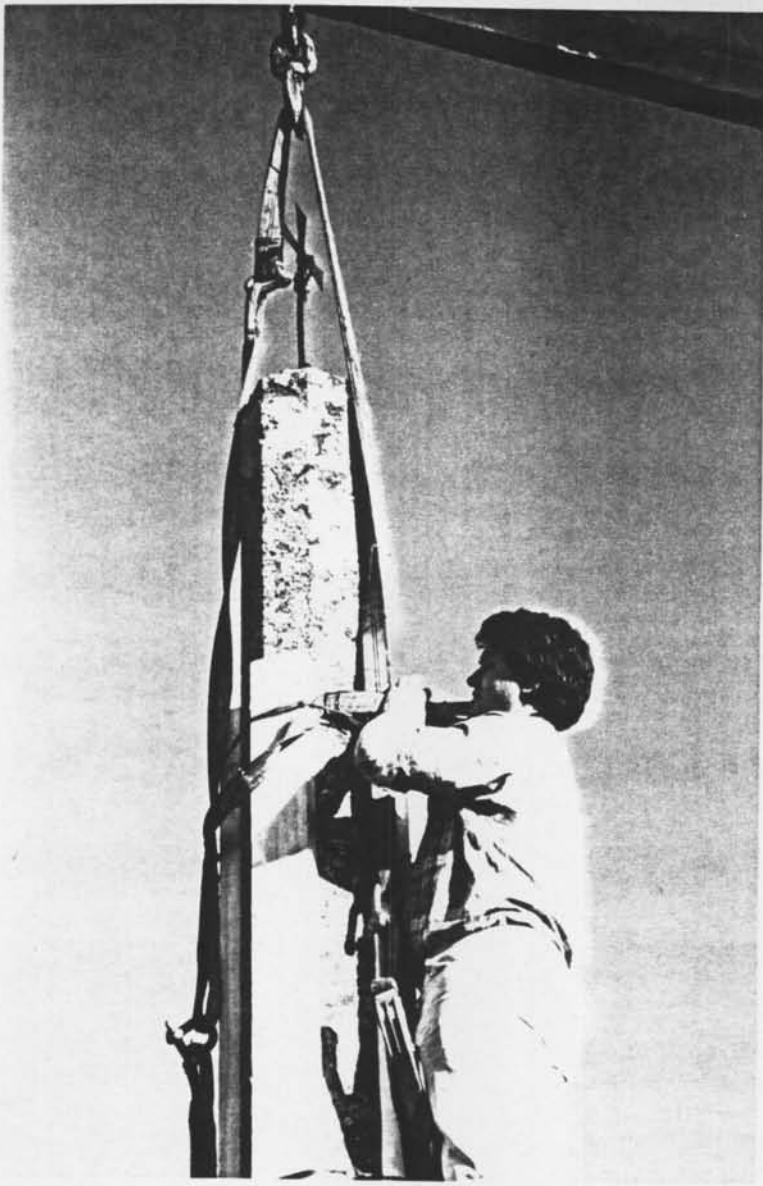
51



54



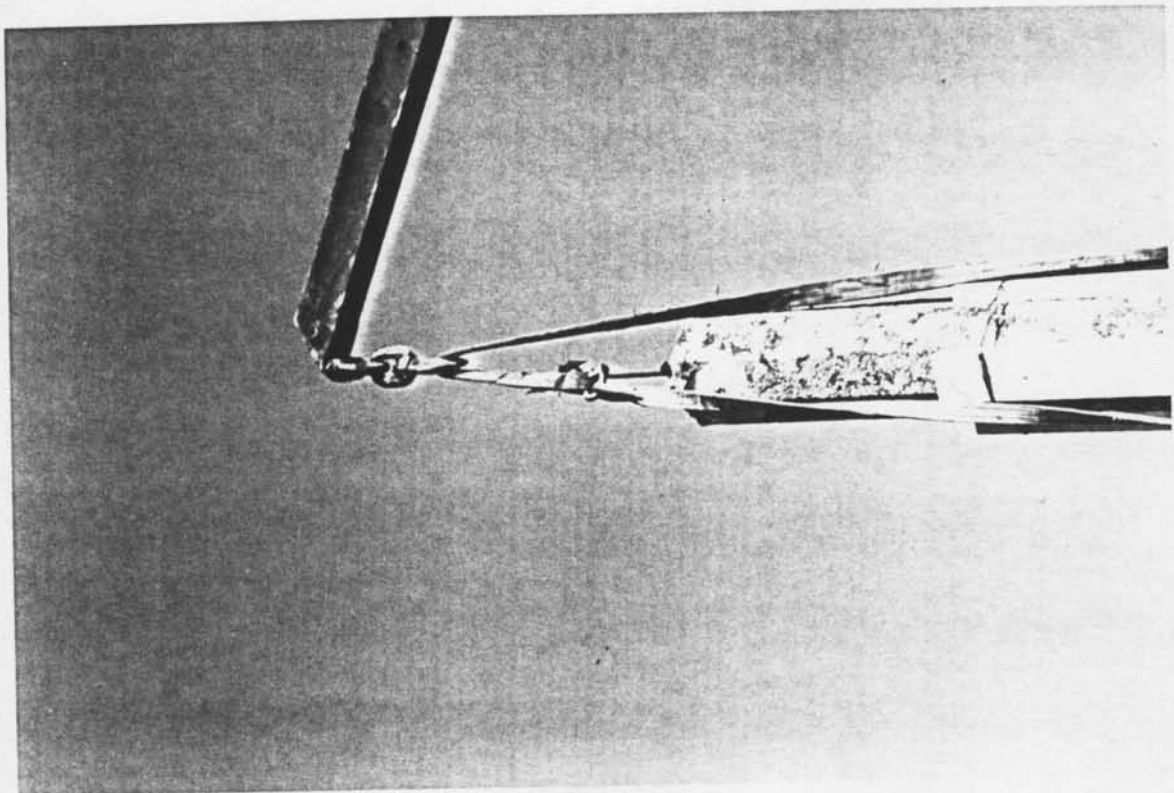
55



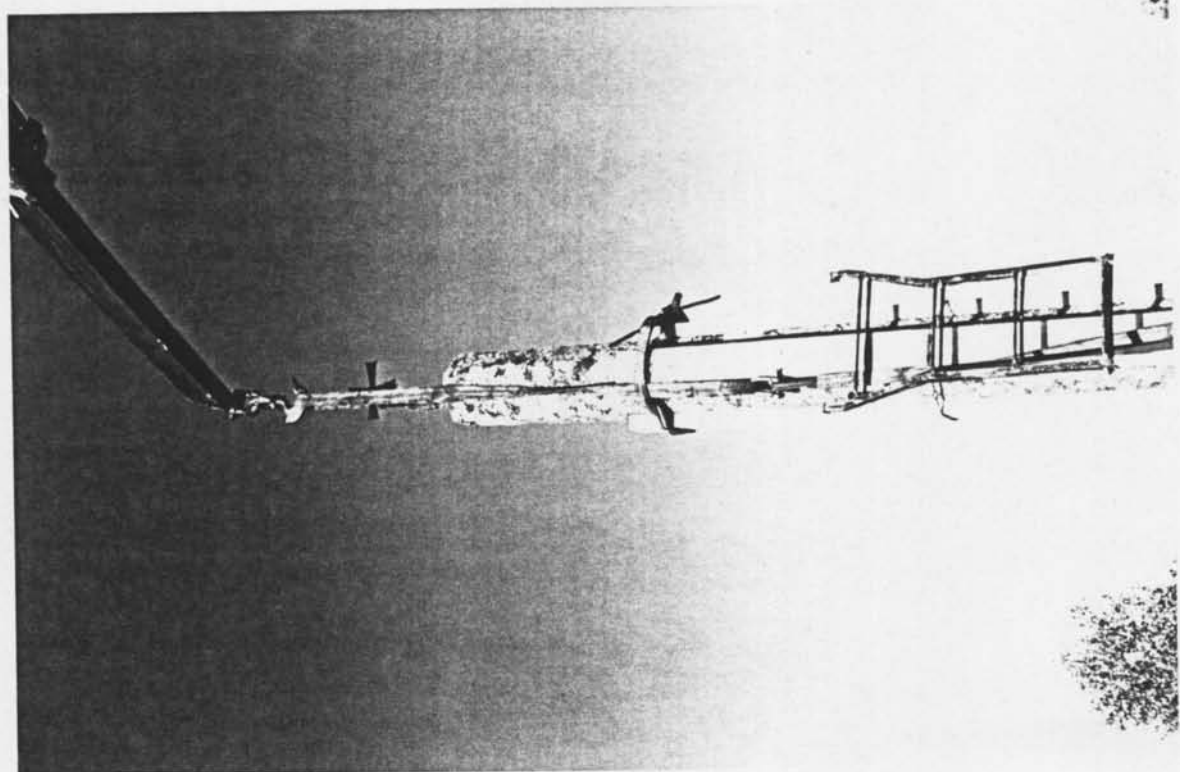
56



57



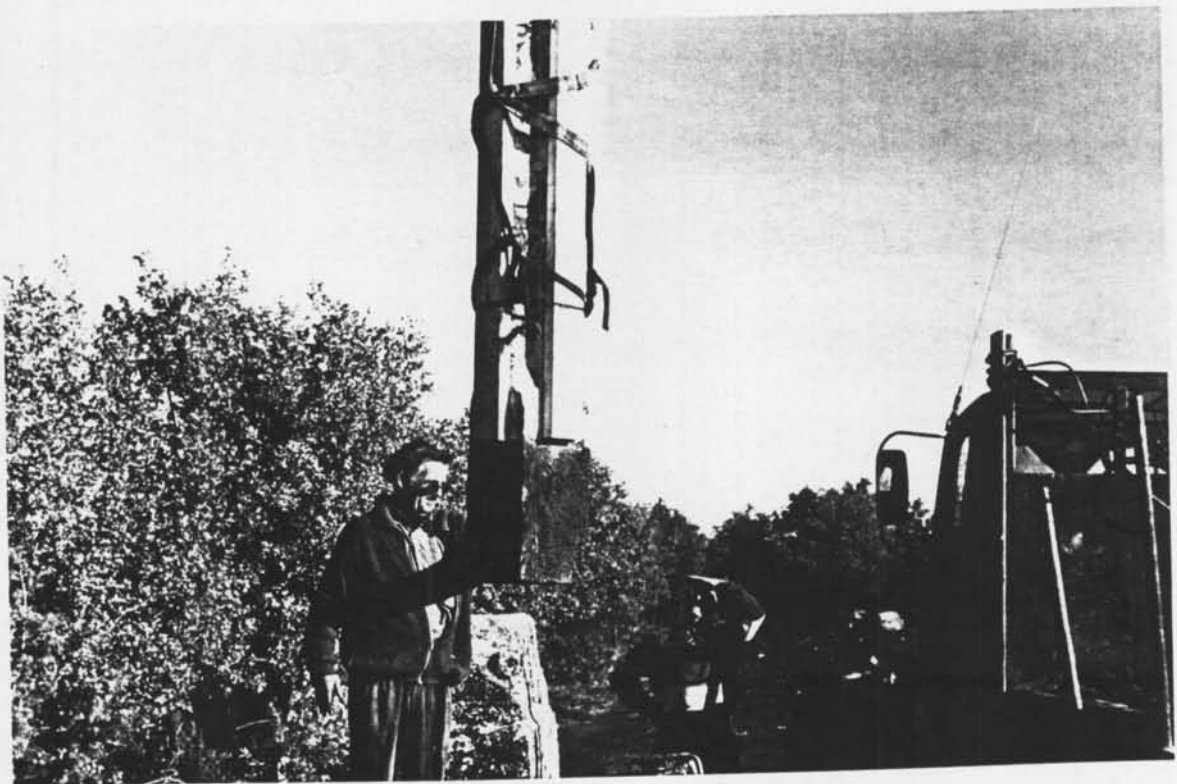
59



58



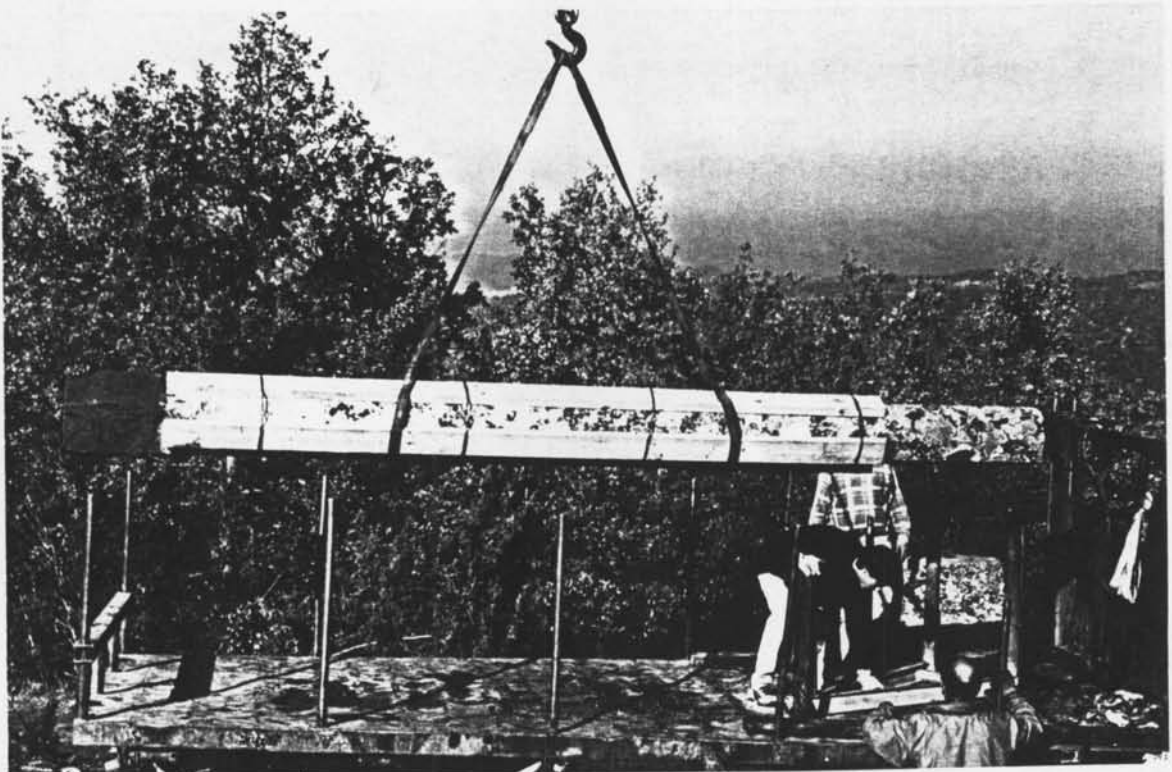
60



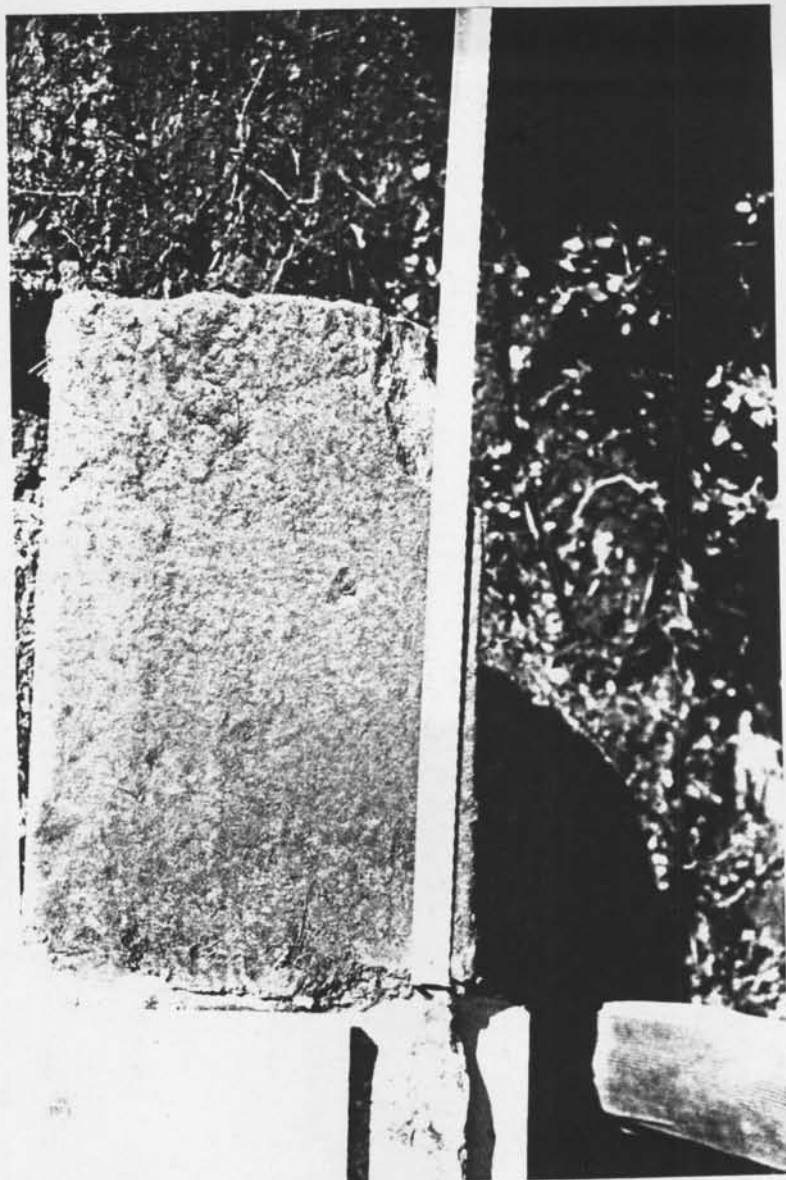
61



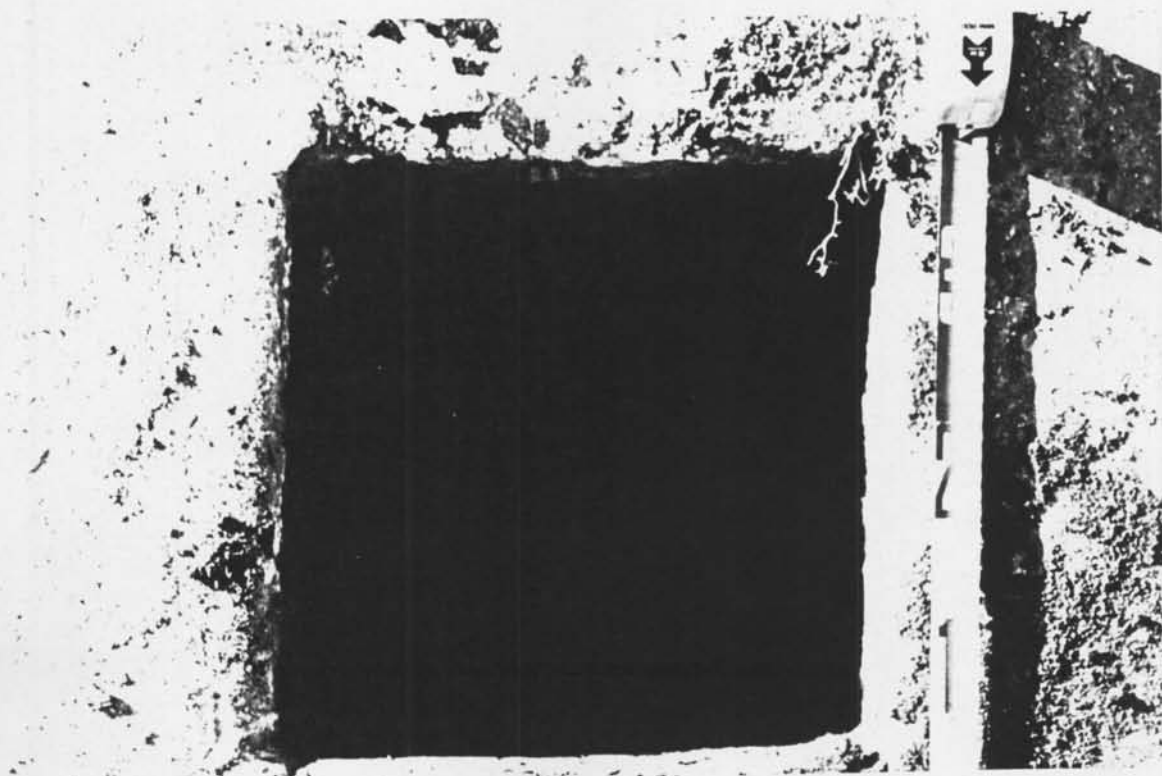
62



63



64

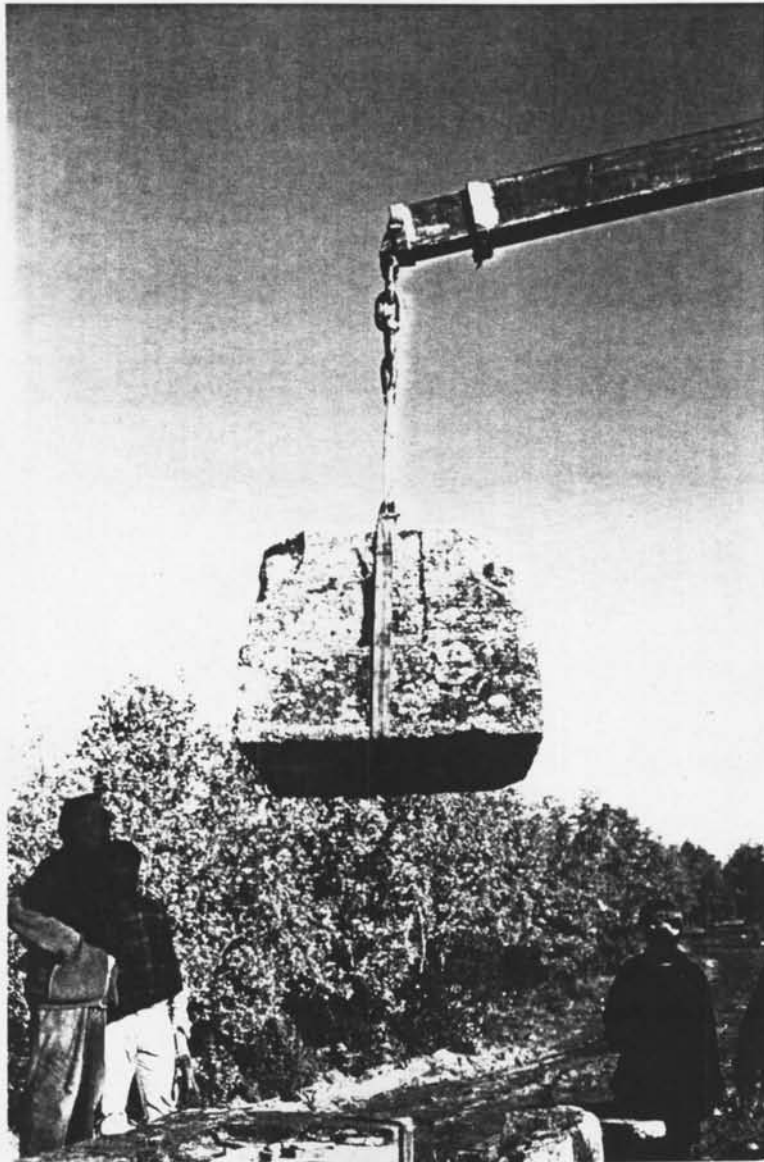


65

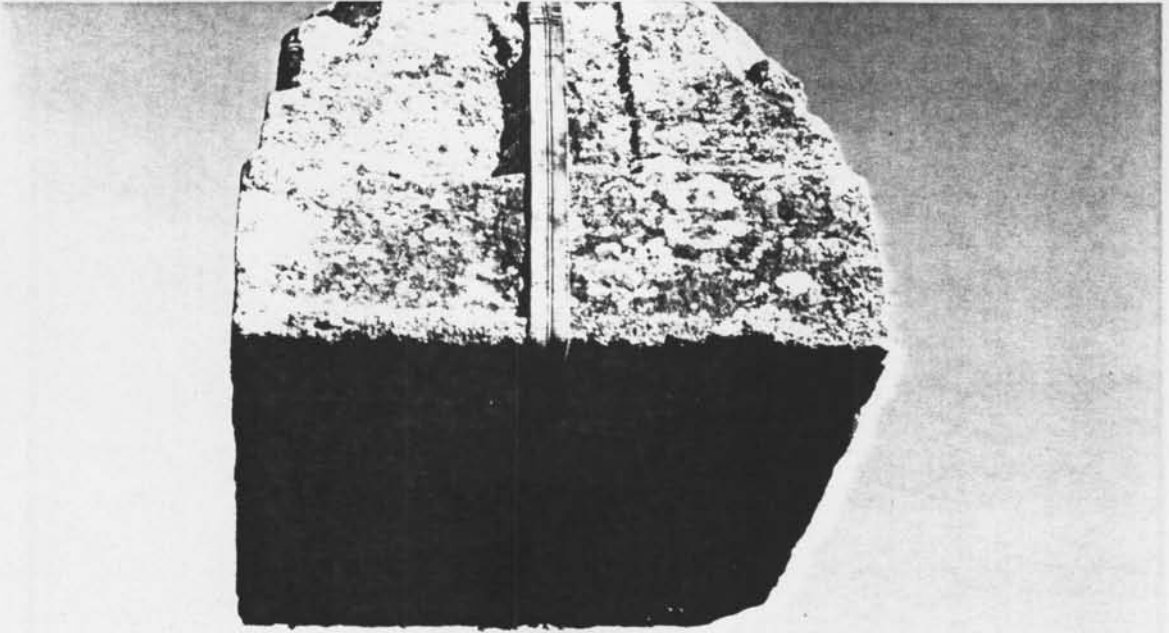
70



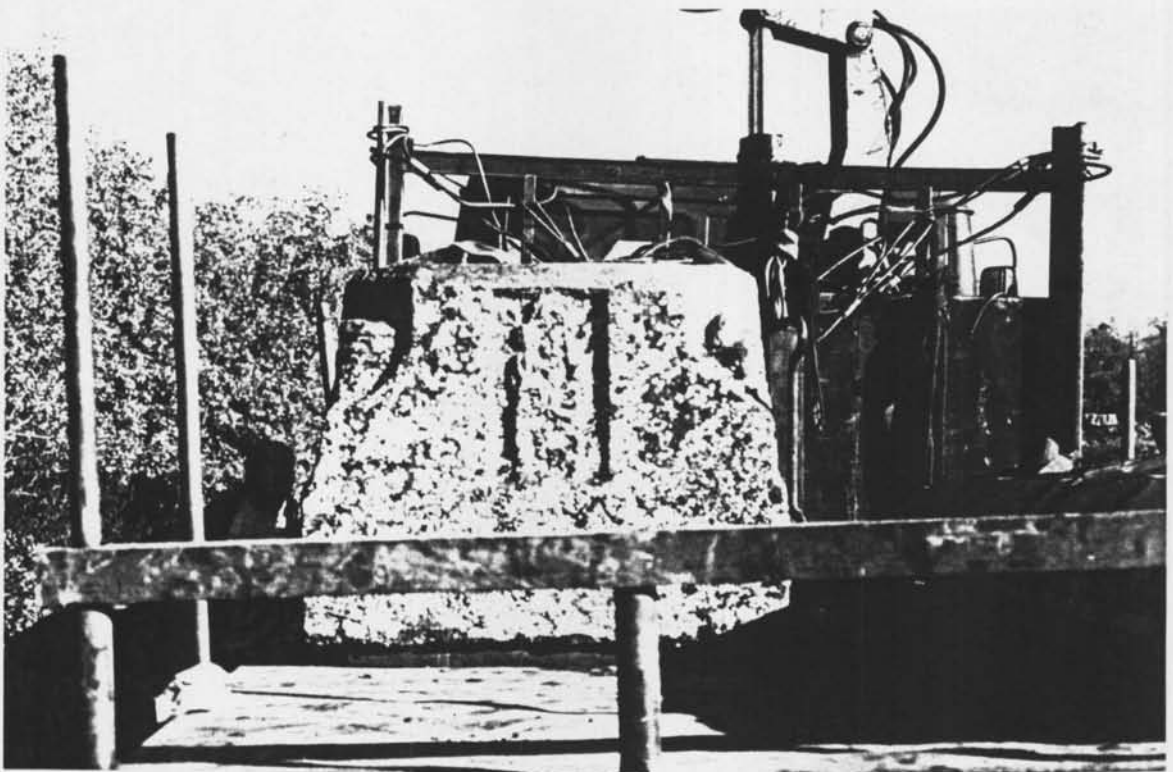
66



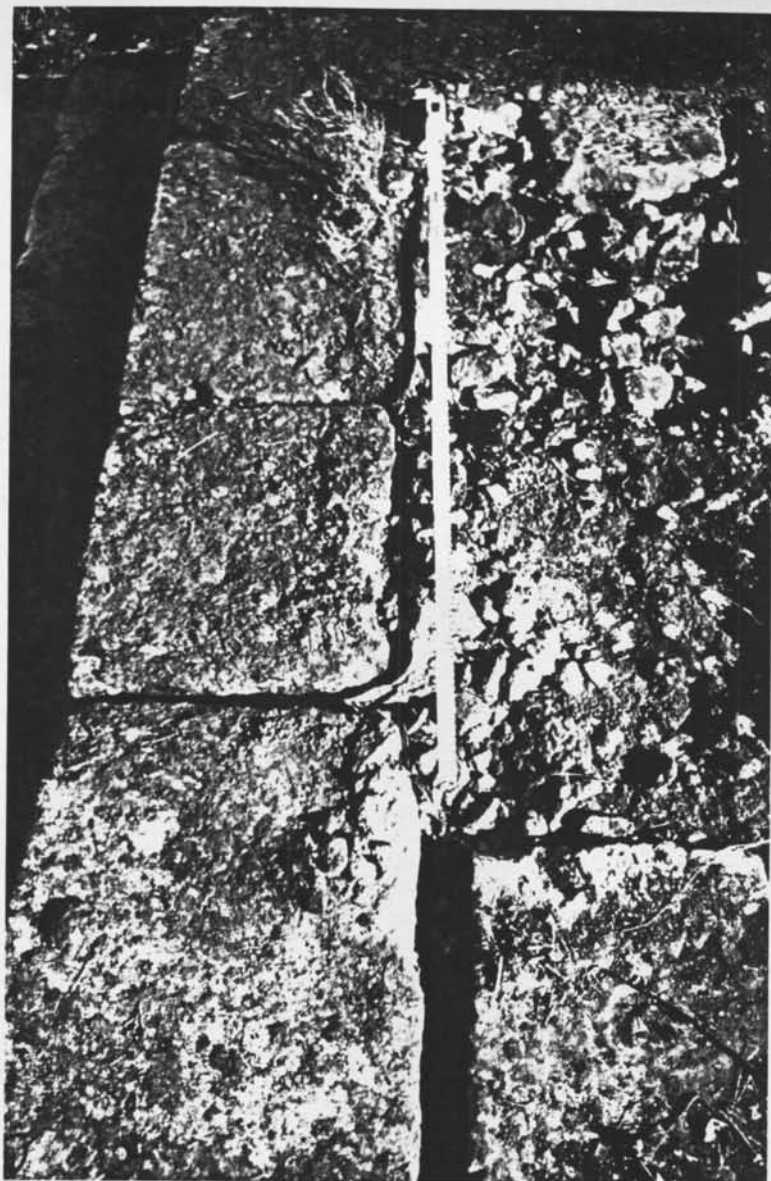
67



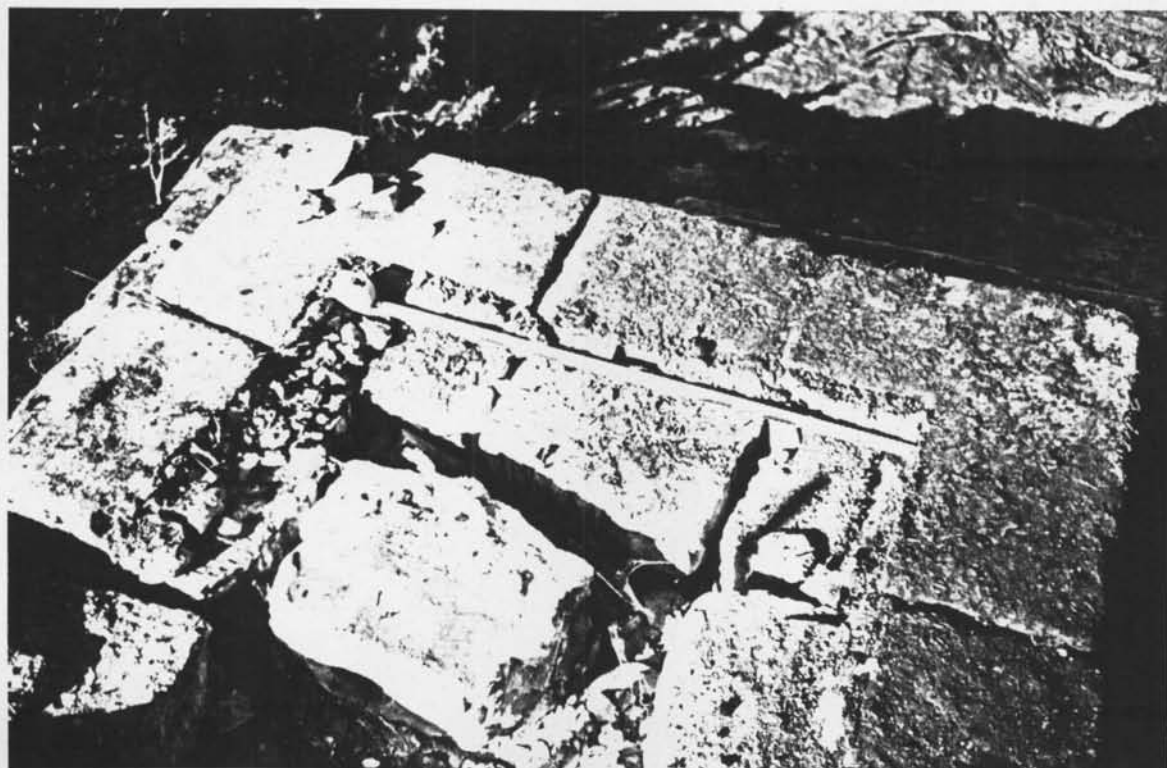
68



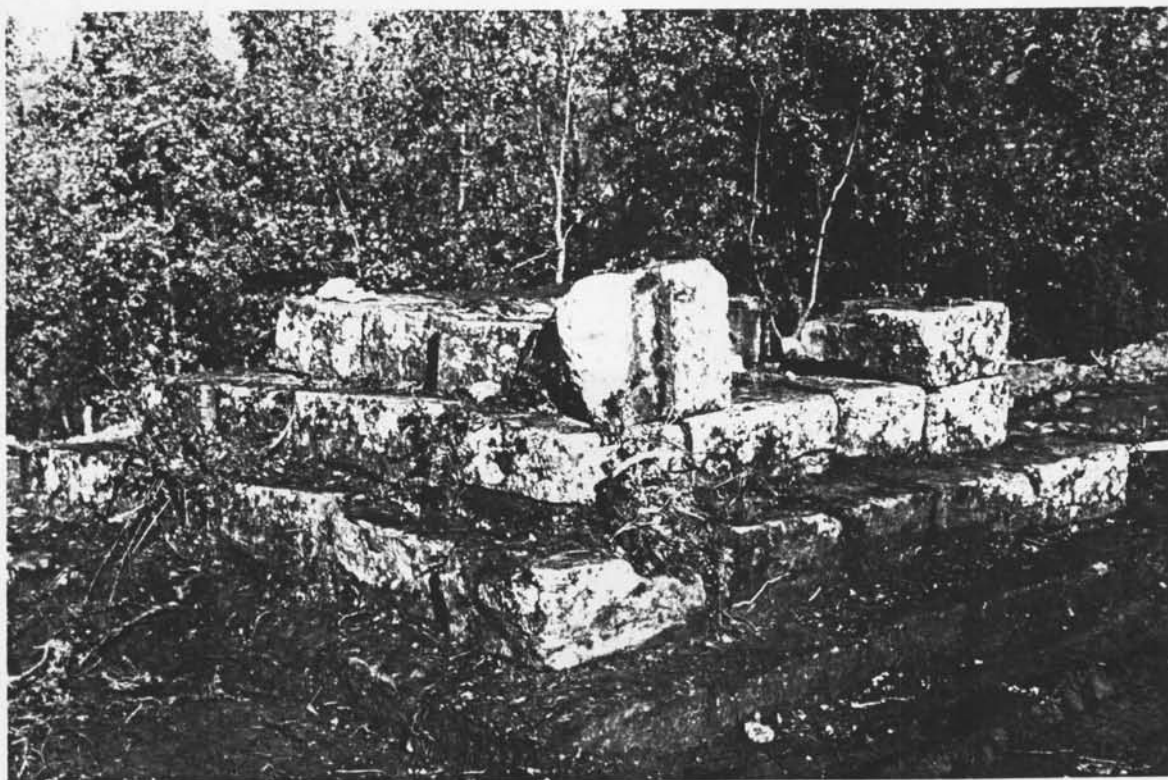
69



70



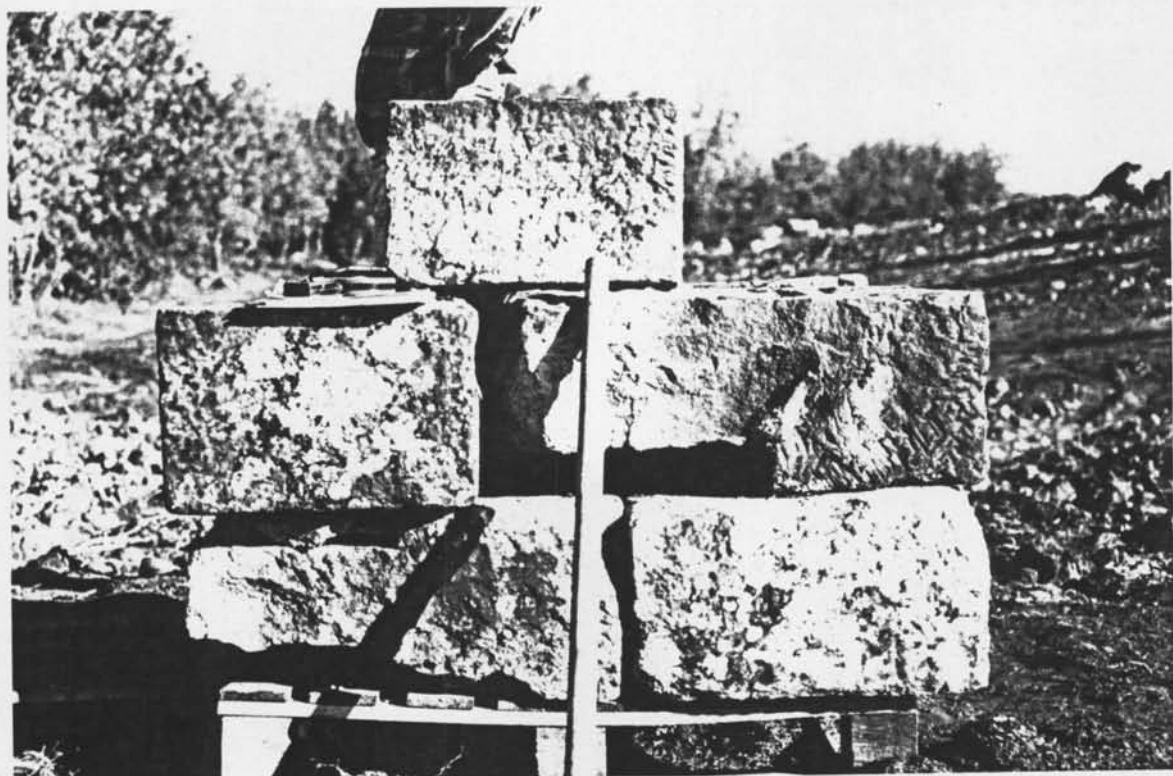
71



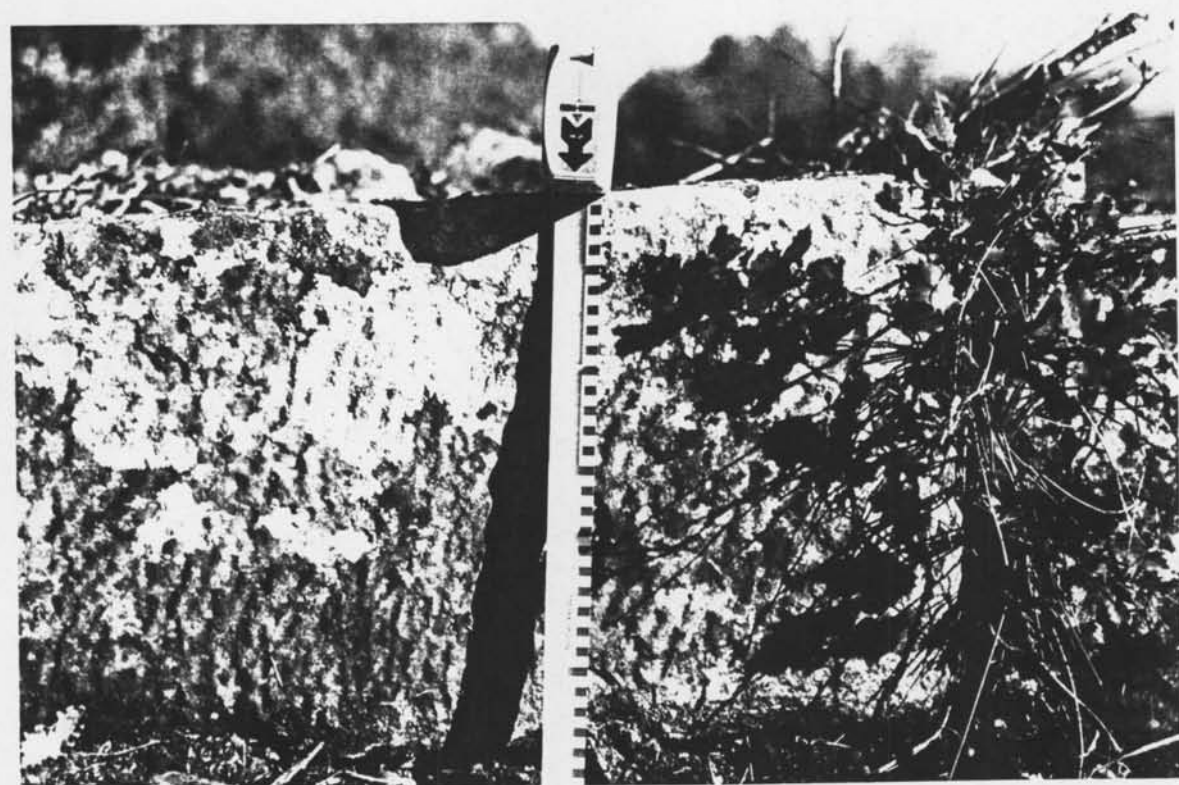
72



73



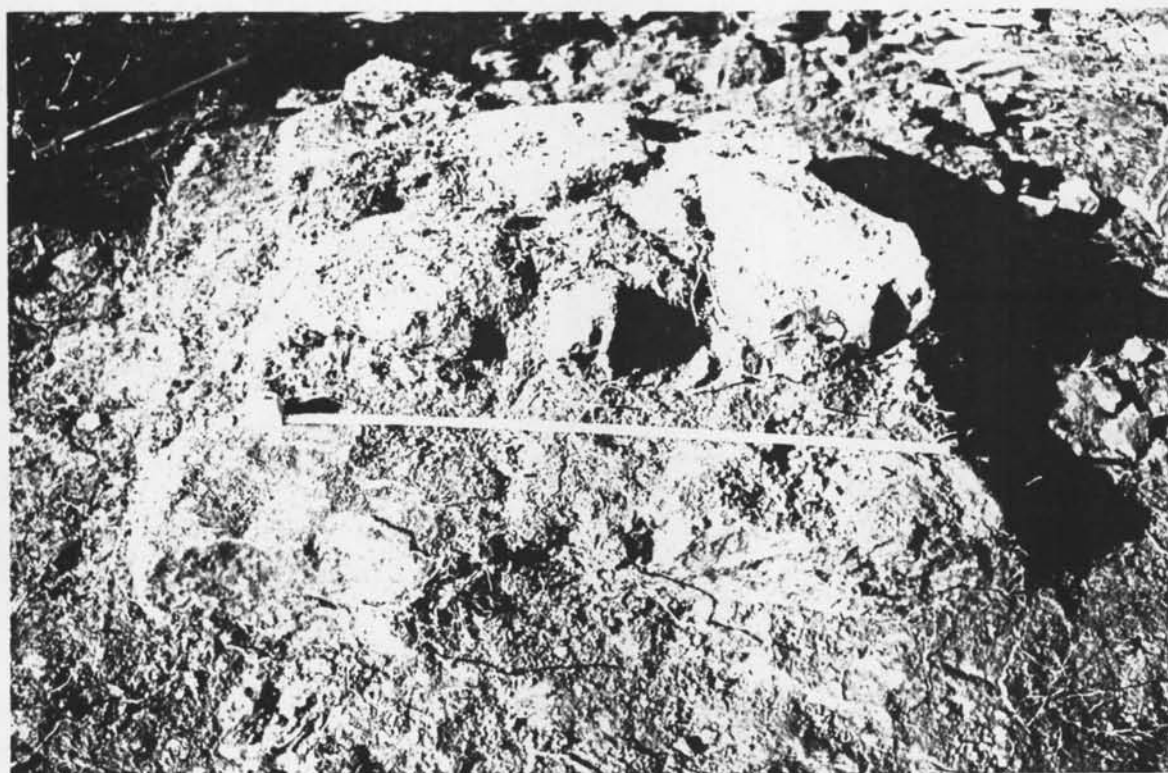
74



75



76



77