

L'escultor Josep Colell, pioner de la postal solsonina

Josep Colell Llorc estudiava dibuix a la Llotja de Barcelona el 1865, l'any següent que Stef fes la primera fotografia coneguda de Solsona. De família de fusters, va exercir sempre d'escultor, feia retaules, arreglava els gegants... I també ens consta que va ser el primer electricista solsoní. Amb més de seixanta anys, Josep Colell ja era gran per guanyar-se la vida només tallant fustes nobles o picant pedra per fer escultures com havia fet tota la vida. Després de la marxa de Joan Ros Sanmiquel a terres basques, ell en va omplir el buit i el 1904-1905 va agafar el relleu com a fotògraf local: inicià una nova etapa professional dedicat ara a la fotografia, amb estudi fotogràfic propi a la plaça de Sant Joan; a casa seva feia retrats de primera comunió i a fora retratava actes públics. En una fotografia feta des de cal Jaumet del Forn d'aleshores, durant una missa de campanya celebrada el «Dia de l'Arbre» a la plaça de Sant Joan, hi podem observar la senyera que a tall de domàs tenia Josep Colell al balcó de casa seva (militava a la Unió Catalanista). Va ser el principal fotògraf-postaler de Solsona fins que morí el 1927, amb 84 anys.

L'escultor Josep Colell, pioner de la postal solsonina

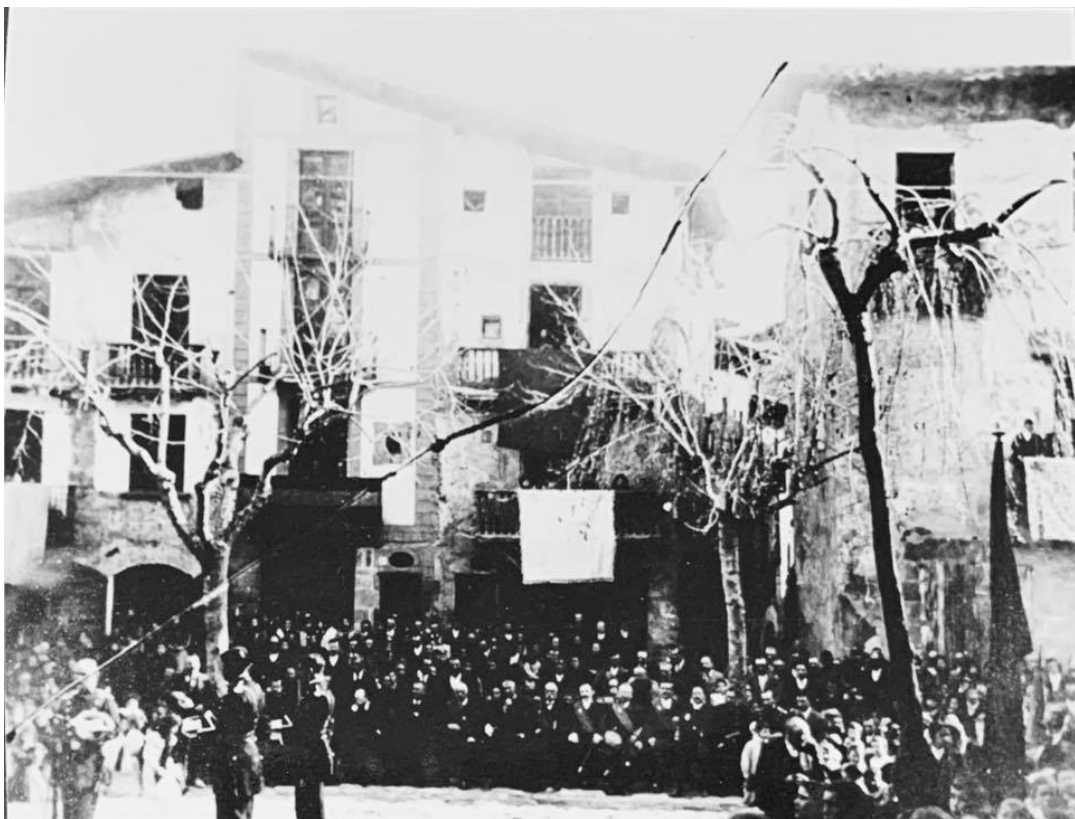
Josep Colell Llorc estudiava dibuix a la Llotja de Barcelona el 1865, l'any següent que Stef fes la primera fotografia coneguda de Solsona. De família de fusters va exercir sempre d'escultor, feia retaules, arreglava gegants... I també ens consta que va ser el primer electricista solsoní. Amb més de seixanta anys, Josep Colell ja era gran per guanyar-se la vida només tallant fustes nobles o picant pedra per fer escultures com havia fet tota la vida. Després de la marxa de Joan Ros Sanmiquel a terres basques, ell en va omplir el buit i el 1904-1905 va agafar el relleu com a fotògraf local: inicià una nova etapa professional dedicat ara a la fotografia, amb estudi fotogràfic propi a la plaça de Sant Joan; a casa seva feia retrats de primera comunió i a fora retratava actes públics. En una fotografia feta des de cal Jaumet del Forn d'aleshores, durant una missa de campanya celebrada el "dia de l'Arbre" a la plaça de Sant Joan, hi podem observar la senyera que a tall de domàs tenia Josep Colell al balcó de casa seva (militava a la Unió Catalanista). Va ser el principal fotògraf-postaler de Solsona fins que morí el 1927, amb 84 anys.

Josep Colell LLort

Exposició Aguaitant Solsona (2019-2020) - Museu Diocesà i Comarcal - Comissari Jaume Tarrés i Pujol
Arxiu Montserrat Riu Mas



Fotografies de Josep Colell Llord durant una missa de campanya celebrada el “dia de l’Arbre” de l’any 1930 a la plaça de Sant Joan, publicades a la pàgina “Fotos antigues de Solsona” del Facebook.



El globus del Capità Gabarró

Juan Gabarró era un d'aquells «capitans» que pilotaven globus aerostàtics fent espectacles en festes locals. La seva especialitat era la gimnàstica en una barra de trapezi penjada del globus enlairat, i no pas pujar i baixar gent a la cistella d'un globus captiu. En un cartell de 1907 s'anunciava a la plaça de braus de la Barceloneta. El 1912, J. Colell va retratar a Solsona l'inflament del globus. A la Festa Major següent Gabarró va tornar i l'Ajuntament li pagà 250 pessetes (d'aleshores deuen ser les fotografies de J. M. Vicens). Malauradament el mes següent va perdre la vida en un accident a Barcelona.

Targetes postals artesanals

Josep Colell feia fotografies amb una càmera de campanya amb negatius de vidre de 13 x 18 cm i les positivava en cartolines preparades per a targeta postal (9 x 14 cm). En feia els tiratges artesanament: amb una premsa de contactes exposava a la llum diürna el negatiu i la cartolina. Per repetir el mateix enquadrament de la imatge tenia una marca per encaixar cada targeta al mateix lloc, i havia rascat la part del negatiu en què col·locava una etiqueta de paper on figuraven, manuscrits a tinta, el títol de la vista i la firma: «JC», entrellaçades. Finalment feia la resta d'operacions químiques pròpies d'un laboratori fotogràfic.

El globus del Capità Gabarró

Joan Gabarró era un d'aquells «capitans» que pilotaven globus aerostàtics fent espectacles en festes locals. La seva especialitat era la gimnàstica en una barra de trapezi penjada del globus enlairat, i no pas pujar i baixar gent a la cistella d'un globus captiu. En un cartell de 1907 s'anunciava a la plaça de braus de la Barceloneta. El 1912, J. Colell va retratar a Solsona l'inflament del globus. A la Festa Major següent Gabarró va tornar i l'Ajuntament li pagà 250 pessetes (d'aleshores deuen ser les fotografies de J. M. Vicens). Malauradament el mes següent va perdre la via en un accident de Barcelona.

Targetes postals artesanals

Josep Colell feia fotografies amb una càmera de campanya amb negatius de vidre de 13 x 18 cm i les positivava en cartolines preparades per a targeta postal (9 x 14 cm). En feia els tiratges artesanament: amb una premsa de contactes exposava a la llum diürna el negatiu i la cartolina. Per repetir el mateix enquadrament de la imatge tenia una marca per encaixar cada targeta al mateix lloc, i havia rascat la part del negatiu en què col·locava una etiqueta de paper on figuraven, manuscrits a tinta, el títol de la vista i la firma: «JC», entrellaçades. Finalment feia la resta d'operacions químiques pròpies d'un laboratori fotogràfic

Josep Colell LLort

Exposició Aguaitant Solsona (2019-2020) - Museu Diocesà i Comarcal - Comissari Jaume Tarrés i Pujol
Arxiu Montserrat Riu Mas



Dues fotografies que el solsoní **Josep Colell i Llorc**, escultor i aficionat a la fotografia, va fer l'any 1912 durant la primera visita del Capitán Gabarró a Solsona, de "El bloc del senyor i" [L'increïble "Capitán Gabarró" ...].



Premsa de contacte de fusta amb la que **Josep Colell** feia tiratges artesanalment exposant a la llum del sol el negatiu de vidre, de 13 X 18 centímetres, amb la cartolina preparada per a targeta postal de 9 X 14 centímetres. Prèviament havia fet les fotografies amb la seva càmera de campanya. Imatge de "El bloc del senyor i" [De tastet a exposició (i 2)].

Fotografies publicades als programes de Festa Major i a les postals

Les fotografies de Josep Colell servien per il·lustrar programes de Festa Major, escrits als butlletins del Centre Excursionista, a la revista *Lacetània*... Encara molt després de la seva defunció, als anys quaranta els programes de Festa Major estampats a la impremta Corominas s'il·lustraven amb fotografies seves i també se'n van fabricar targetes postals a l'Antiga Casa Bañeres (MB: Molina y Bassols), de Barcelona.

Targetes postals solsonines impreses a la Casa Thomàs

Després de la seva producció de postals de manera artesanal, els negatius de Josep Colell van servir probablement perquè la Casa Manuel Viladrich edités blocs de targetes postals impreses a la barcelonina Casa Thomàs. De la producció química es passà a la producció mecànica, apropiada per a grans tiratges atesa la gran demanda popular que hi havia durant el boom de la targeta postal, als anys vint del segle xx. Coetàniament unes fotografies fetes per un fotògraf anònim van servir perquè, cap a 1922, l'Antiga Casa Paliu (de Josep M. Comellas) edités un bloc de vint postals, la fabricació de les quals es va encarregar a la Casa L. Roisin de

Fotografies publicades als programes de Festa Major i a les postals

Les fotografies de Josep Colell servien per il·lustrar programes de Festa Major, escrits als butlletins del Centre Excursionista, a la revista *Lacetània*... Encara molt després de la seva defunció, als anys quaranta els programes de Festa Major estampats a la impremta Corominas s'il·lustraven amb fotografies seves i també se'n van fabricar targetes postals a l'Antiga Casa Bañeres (MB: Molina y Bassols), de Barcelona.

Targetes postals solsonines impreses a la Casa Thomàs

Després de la seva producció de postals de manera artesanal, els negatius de Josep Colell van servir probablement perquè la Casa Manel Viladrich edités blocs de targetes postals impreses a la barcelonina Casa Thomàs. De la producció química es passà a la producció mecànica, apropiada per a grans tiratges atesa la gran demanda popular que hi havia durant el boom de la targeta postal, als anys vint del segle XX. Coetàniament unes fotografies fetes per un fotògraf anònim van servir perquè, cap a 1922, l'antiga Casa Paliu (de Josep M. Comellas) edités un bloc de vint postals, la fabricació de les quals es va encarregar a la Casa L. Roisin de Barcelona.

Josep Colell LLort

Exposició Aguitant Solsona (2019-2020) - Museu Diocesà i Comarcal - Comissari Jaume Tarrés i Pujol
Arxiu Montserrat Riu Mas



Els negatius de vidre de **Josep Colell**, després d'utilitzar-se per les postals artesanals, probablement la Casa Manuel Viladrich va editar blocs de targetes postals impreses a la **Casa Thomàs de Barcelona**. Imatge de "El bloc del senyor i" [De tastet a exposició (i 2)].



Imatge de l'exposició "**Aguitant Solsona. Memòria gràfica de la ciutat fins al 1927**", que es va fer des del 5 de setembre de 2019 fins al 28 de febrer del 2020 al Museu Diocesà i Comarcal de Solsona, publicada a "El bloc del senyor i" [De tastet a exposició (1)].