

*In dubio  
pro Deo*

**MIL·LENARI  
DEL SANT  
DUBTE  
D'IVORRA**

**1010  
2010**

## **EXPOSICIÓ**

### **Organització**

Museu Diocesà i Comarcal de Solsona

### **Direcció**

Jaume Bernades i Postils

### **Textos i coordinació**

Umberto Valeri

### **Correcció de textos**

Rosa Vila i Gangolells

### **Disseny i muntatge**

Magma

## **CATÀLEG**

### **Edició**

Patronat del Museu Diocesà i Comarcal de Solsona

### **Direcció**

Jaume Bernades i Postils

### **Coordinació**

Umberto Valeri

### **Textos**

Jaume Traserra i Cunillera

Xavier Novell i Gomà

Jaume Bernades i Postils

Umberto Valeri

Enric Bartrina i Corominas

Jordi Aguelo i Mas

Fermí Manteca i Rodríguez

Francesc Rodríguez Bernal

Robert Baró i Cabrera

Jaume González Padrós

Maria Garganté i Llanes

Marta Crispí i Cantón

Josefina Roma i Riu

Manel Delgado Ruiz

### **Correcció de textos**

Pep Rafart i Canals

### **Disseny i maquetació**

Magma

### **Impressió i materialització**

Impremta Orriols

### **Dipòsit legal**

DL L. 557 - 2015

### **ISBN**

978-84-606-7449-8

## CRÈDITS FOTOGRÀFICS EXPOSICIÓ I CATÀLEG

- Aguelo, Jordi
- Arxiu Albert Bastardes
- Arxiu Cal Millàs d'Ivorra
- Arxiu Capitular d'Urgell
- Arxiu Comarcal de l'Alt Urgell (ACAU)/Fons de l'Ajuntament de la Seu d'Urgell
- Arxiu Comarcal del Solsonès (ACS)/Arxiu Vicens
- Arxiu de la Corona d'Aragó (ACA)
- Arxiu Diocesà de Solsona (ADS)
- Arxiu Ducal de Cardona (ADC)
- Arxiu Família Bernades
- Arxiu Històric Comarcal de Cervera/Fons d'Imatges
- Arxiu Històric Municipal de Cardona (AHMC)
- Arxiu Nacional de Catalunya (ANC)
- Arxiu Parroquial d'Ivorra (API)
- Arxiu Susan Monroe
- Aviotec, c.b.
- Barat, Baldiri
- Berizzi, Jean-Gilles
- Bernades, Jaume
- Biblioteca de Catalunya
- Biblioteca Nazionale Centrale di Firenze
- Bibliothèque Nationale de France (BNF)
- Bisbat d'Urgell
- Bonet, Violant
- British Library
- Bundesarchiv
- Calveras/Mérida/Sagrissà
- Caus, Sebastià
- Chiesa Universitaria di San Sigismondo, Bolonya
- Colominas, Josep
- Creus, Montse
- Direcció General de Cultura Popular, Associacionisme i Acció Culturals (DGCPAAC)/Fons Amades
- Estany, Ramon – Nació Solsona
- Farran, Narcís
- Fons Planas Montanyà
- Foto-Art
- Fotografia Boixadera
- Fotolia
- Fototipia Thomas
- Fundació Institut Amatller d'Art Hispànic/Arxiu Mas
- Galera i Pedrosa, Andreu
- Grau, Jan
- Jurado, Manel /Aviotec
- Llobet
- Magma
- Manteca, Fermí
- Monestirs.cat
- Mora Vergés, Antonio
- Museo de Bellas Artes de Sevilla
- Museo Nacional del Prado
- Museu d'Historia de Catalunya
- Museu Diocesà d'Urgell
- Museu Diocesà i Comarcal de Solsona
- Museu Nacional d'Art de Catalunya (MNAC)
- Obiols, Lluís
- Österreichische Nationalbibliothek
- Pancorbo, Ainhoa
- Patrimonio Nacional/Biblioteca San Lorenzo de El Escorial
- Resol
- Réunion des Musées Nationaux (RMN), Musée du Louvre
- Rodríguez Bernal, Francesc
- Roig i Font, Joan i Gabriel
- Santuario del Miracolo Eucaristico, Lanciano
- Scibilia, Vincenzo
- Segura, Pepo
- Sunyer, Xavier
- Tàpia, Idil·li
- Time & Life Pictures/Getty Images
- Viladés, Ramon
- Velasco, Alberto
- Wikimedia Commons
- Zaplana, José

## AGRAÏMENTS EXPOSICIÓ I CATÀLEG

- Barat, Baldiri
- Biblioteca Universitaria de Bologna
- Böhm, Mathias
- Breton, Philippe
- Calderer, Joaquim
- Creus, Montse
- Família Millàs
- Galera i Pedrosa, Andreu
- Garriga Codina, Melcior
- Gentile, Leila
- Giancroce, P. Silvio di
- Grau, Jan
- Hellmann, Lisa
- Huguet, Jesús
- Izquierdo, Rocío
- Llopart, Mireia
- Peghetti, Giampietro
- Pérez, Carmen
- Pirvu, Maria-Cristina
- Poch, Patrick
- Pujol, Adrià
- Raimbault, Virginie
- Rosés, Francesca
- Rull Codina, Lluís
- Velasco, Alberto
- Viti, Maria Cristina

Pròleg	11
† Jaume Traserria i Cunillera, bisbe emèrit de Solsona	
† Xavier Novell i Gomà, bisbe de Solsona	
Presentació	15
Jaume Bernades i Postils	
Fets i narracions del Sant Dubte d'Ivorra	19
Umberto Valeri	
El Sant Dubte d'Ivorra a la llum de la documentació existent	33
Enric Bartrina i Corominas	
Problemàtica i context històric del Sant Dubte d'Ivorra	61
Jordi Aguelo i Mas	
Sant Ermengol, bisbe d'Urgell	75
Fermí Manteca i Rodríguez	
Els Cardona: senyors de la Catalunya Central	85
Francesc Rodríguez Bernal	
Context teològic del miracle eucarístic del Sant Dubte d'Ivorra	103
Robert Baró i Cabrera	
El Sant Dubte en el marc de les controvèrsies eucarístiques medievals	115
Jaume González Padrós	
Un nou santuari a l'època del barroc: forma i significació	133
Maria Garganté i Llanes	
El Sant Dubte d'Ivorra: reliquiaris, retaules, matrius, estampes i goigs al servei de la devoció eucarística	151
Marta Crispí i Cantón	
La comunió eucarística i els antropòlegs	187
Josefina Roma i Riu	
Ivorra, segle XX. Culte i profanació del Sant Dubte en l'Edat Contemporània	203
Manuel Delgado Ruiz	





# EL SANT DUBTE D'IVORRA: RELIQUIARIS, RETAULES, MATRIUS, ESTAMPES I GOIGS AL SERVEI DE LA DEVOCIÓ EUCARÍSTICA

Marta Crispí i Cantón

Historiadora de l'Art. Universitat Internacional de Catalunya

## INTRODUCCIÓ<sup>1</sup>

Ivorra, Daroca, Girona, Sant Joan de les Abadesses i Sant Cugat del Vallès són algunes de les localitats de la Corona d'Aragó on es produïren miracles eucarístics durant l'Edat Mitjana. En aquesta llista Ivorra ocupa un lloc preeminent per la seva antiguitat, tal com han apuntat estudiosos i viatgers que en època moderna analitzaren la documentació conservada i relataren el miracle, escaigut, com suggereixen, l'any 1010<sup>2</sup>. Junt amb Daroca, la vila segarrena, destaca com a centre important de pelegrinatges que superen amb escreix els límits estrictes de la comarca. Al segle XV, la devoció al Sant Dubte tenia dos focus, l'església parroquial de Sant Cugat, on es veneraven les relíquies del Sant Dubte i les regalades per Sergi IV, i Santa Maria, seu del prodigi i lloc de visita obligada per als pelegrins, com ho corrobora l'ampliació del temple amb una hostatgeria destinada a albergar els fidels que s'atansaven a Ivorra. De fet, el nou temple, bastit al segle XVII per substituir l'anterior, posseirà també unes estances amb aquesta funció. Les

A l'esquerra, reliquiari gòtic (s. XV) d'argent daurat, amb les relíquies del Sant Dubte d'Ivorra i les donades pel papa Sergi IV a aquesta vila. Custodiat a l'església parroquial de Sant Cugat d'Ivorra.

Foto: Magma

<sup>1</sup> Aquest treball ha estat possible gràcies a les orientacions, la informació i l'amable atenció de Mn. Manteca, rector de la parròquia de Sant Cugat d'Ivorra, i de Mn. Bartrina, director de l'Arxiu Diocesà de Solsona. Els vull expressar el meu profund agraïment, com també a Alberto Velasco, conservador del Museu de Lleida Diocesà i Comarcal, pels savis comentaris sobre el retaule de Santa Maria i el Sant Dubte d'Ivorra.

<sup>2</sup> Esmenten el Sant Dubte d'Ivorra: CAMÓS, N. (1657): *Jardín de María, plantado en el principado de Cataluña* (ed. 1766), p. 383-385; PONZ, A. (1788): *Viage de España*, vol. XIV, p.

151-152; ZAMORA, F. de (1821): *Diario de los viajes hechos en Cataluña*, (ed. 1973) p. 261-262; COSTA I BAFARULL, D. (1799): *Memorias de la ciudad de Solsona y su Iglesia*, (ed. 1959) vol. 2, p. 708-712; VILLANUEVA, J. (1806 i 1807): *Viaje literario a las iglesias de España. Viaje a Solsona, Ager y Urgel*, (ed. 1821), vol. IX, p. 32-39. Des de finals del segle XIX cal citar també els següents estudis: ROVIRA, L. (1897): *Memoria del milagro eucarístico de Iborra*; SERRA i VILARÓ, J. (1911): *Sant-Dubte de Ivorra. Estudio histórico critico sobre este prodigio*; MUNÁRRIZ, A. (1953): *El prodigio eucarístico de Iborra*

en relación con la teología; SARRI, J. (1955): *El Sant Dubte de la parròquia d'Ivorra. Notes històriques* i del mateix autor, "El 'Sant Dubte' de Ivorra i Santa Maria de Ivorra", a *Segarra*, núm. 205, Cervera (30.XI.1952): p. 2 i 10. Les darreres aportacions documentals sobre el Sant Dubte han estat publicades per GARGANTÉ, M., MANTECA, F. i OLIVA, J. (1998): *Inventari del patrimoni arqueològic, arquitectònic i artístic de la Segarra*.



Figura 1. Dibuix representant Bernat Oliver amb el calze sobreixint per terra.

API. Foto: Magma

dues invencions de relíquies en època moderna augmentaran l'anomenada del miracle, la devoció del qual perdurarà viva fins al dia d'avui.

Les referències documentals més antigues a les relíquies del Sant Dubte daten del 1426, són dos documents que fan esment a la confecció d'un nou reliquiari que ha de conservar-les. Tot sembla indicar que fou la confraria de la Mare de Déu la que donà continuïtat al culte des del moment en què tingué lloc el prodigi fins a la trobada de les relíquies poc abans de 1426. Aquesta continuïtat perdura també durant l'Edat Moderna. Amb tot, la invenció de relíquies degué suposar un nou revulsiu que incrementà el fervor dels devots i el desig de contemplar personalment les restes del miracle eucarístic. Es fa necessària aleshores l'adequació dels espais per al culte i la visita dels pelegrins, així com la confecció d'objectes que contribueixin a visualitzar el miracle, ja sigui a través de l'exposició de les relíquies com també de retaules que, per la càrrega narrativa i simbòlica de la seva iconografia, emfasitzen el sentit eucarístic del prodigi. És en aquest context que cal inscriure la confecció del reliquiari, esmentat a la documentació el 1426, i el retaule gòtic de Santa Maria i el Sant Dubte d'Ivorra, avui al temple parroquial. A ambdues obres s'han de sumar dos vasos reliquiaris procedents de l'altar de Sant Cugat i una sèrie de matrius per a l'edició d'estampes, goigs i concessions d'indulgències que van des del segle XVIII fins a l'actualitat. Els goigs més antics datats són de 1780 i fan palesa la continuïtat de la devoció a la Mare de Déu d'Ivorra i al Sant Dubte, fins i tot abans de la trobada de noves relíquies a Sant Cugat i la consagració del nou temple el 1782.

Expressió de la devoció al Sant Dubte són, com apunto, el retaule i el reliquiari gòtics, els vasos reliquiari conservats a Sant Cugat, els fulls d'indulgències, les matrius, estampes i goigs, així com altres objectes que integren l'aixovar litúrgic i que s'esmentaran en el present estudi. Algunes d'aquestes obres sintetitzen, amb una o dues representacions, el miracle. El prodigi és causat per la incredulitat del rector de l'església de Santa Maria d'Ivorra, Bernat Oliver, que dubta de la presència de Crist en les sagrades espècies durant la celebració de la missa (FIGURA 1). El prevere, després de pronunciar les paraules de la consagració, observa que el vi del calze s'ha convertit en sang que brolla inconteniblement sobre els corporals i, tot seguit, cau a terra. Unes dones recullen amb estopes la sang de Crist. Assabentat del miracle, el bisbe d'Urgell sant Ermengol es desplaça a Ivorra per comprovar el prodigi, pren les relíquies i les presenta al sant pare. Sergi IV confirma el miracle mitjançant una butlla i retorna part dels corporals i les estopes. Un fragment dels corporals seran donats posteriorment al monestir de Sixena<sup>3</sup> (FIGURA 2) i a la Seu d'Urgell. Butlla i relíquies es convertiran així en la prova fefaent del miracle fins a l'època moderna. El prodigi no es pot destriar de dos fets que acompanyaran la devoció al Sant Dubte i marcaran la seva continuïtat en el temps: la fundació de la confraria de Santa Maria d'Ivorra i la donació, per part de Sergi IV, d'un conjunt singular de relíquies cristològiques, marianes i hagiogràfiques.

Viatgers i estudiosos moderns atesten la devoció al Sant Dubte a Ivorra i, com s'ha avançat, situen el miracle l'any 1010, atenent a les dates de

<sup>3</sup> Així consta en l'estudi citat de ROVIRA (cap. 5) basant-se en la informació d'Aragón histórico, pintoresco y monumental (1882), p. 145.

Reliquiaria tradicional  
del portento  
en el Real Monasterio de Sixena.

5.

En el altar de la nave de Nra. Sra. del bato, llamada así, por estar á un lado dentro del coro en el plano de la Iglesia y frente al altar mayor, hay un pequeño sagrario, ante el cual hacen frecuentemente genuflexión las Religiosas. Dentro de este sagrario hay un coponito de elegante forma, que guarda una ampolla centuquiesima de plata, cuyo contenido es una materia sanguinolenta, ó de sangre coagulada. Esta reliquia, que despidió exquisita fragancia, se la venera y titula con el nombre de "Preciosísima Sangre". Su origen lo explica el Prior Moreno en estos términos:

« Diciendo la Nina un sacerdote del pueblo de Hborna,  
« Diócesis de Urgel, dudo de la presencia real de Jesucristo en  
« las especies sacramentales. El vino consagrado tomó  
« los accidentes de la sangre, y comenzó á derramarse por  
« el altar para hacer el prodigio más patente. Quedó el  
« celebrante confuso, y los fieles acudieron á toda prisa  
« con estojas para recoger el precioso líquido. Desde  
« entonces fué conocido el milagro suceso con la  
« denominación "Las estojas de Hborna". Una de  
« ellas es la que se guarda con exquisito cuidado en el  
« sagrario de Nra. Sra. de la Nave " & c.

(Anegón, histórico, pintoresco y monumental, pag. 115).

Figura 2. Capítol 5è del manuscrit de Lorenzo Rovira (1897), on s'esmenta l'existència de part de les relíquies del Sant Dubte al monestir de Sixena (Villanueva de Sixena - Osa).  
API. Foto: Montse Creus

l'episcopat d'Ermengol d'Urgell i el pontificat de Sergi IV. Amb tot, la documentació existent avui a l'Arxiu Diocesà de Solsona és posterior al miracle. El dos primers documents conservats que es refereixen a la confraria de santa Maria d'Ivorra, un data del segle XIII, són les ordinations, i l'altre del 1382, una sentència del veguer de la Segarra que fixa la quota que els confreres han de pagar a la confraria. Tot seguit s'esglaonen una sèrie de notícies que abasten des del 1426 fins 1437 i fan palesa la voluntat del bisbe d'Urgell, Francesc de Tovia, del comte de Cardona, Joan Ramon Folc, i del rector d'Ivorra, Arnau de Salavert, d'afavorir la difusió del miracle i dels prodigis que produïen les relíquies del Sant Dubte en els seus territoris. És la primera invenció.

No hi ha referències documentals sobre la devoció al Sant Dubte des del 1437 fins al 1663, moment en què es posa la primera pedra de la nova església de Santa Maria. És probable que el temple medieval continués funcionant com a centre de pelegrinatges, com ho atesta la butlla papal del 1664, que confirma les indulgències de la confraria de Santa Maria. Ara bé, el fet que marca la revifalla de la devoció al Sant Dubte té lloc l'any 1665, quan s'enderroca l'altar de l'església romànica on es produí el

Figura 3. Postal de la vista exterior de la parroquia de Sant Cugat d'Ivorra, consagrada pel bisbe Rafael Lasala el 1782.

API. Foto: Magma



prodigi i es retroben les relíquies eucarístiques dipositades allà. És la segona invenció. Un segle més tard, el 1782, es renova la parroquia d'Ivorra, Sant Cugat (FIGURA 3), i, en el moment en què es mou l'altar de l'antiga església, es localitzen unes noves relíquies. És la tercera i última invenció. Les dues darreres troballes recorden, confirmen i revitalitzen la devoció al Sant Dubte d'Ivorra a través de la veneració de les restes físiques del miracle: els corporals, les estopes i el conjunt de relíquies entregades per Sergi IV. És lògic que, en època moderna, la vila experimentés una puixança que la convertiria en un focus important de pelegrinatges i que atragués l'atenció de viatgers i estudiosos.

4 Sobre el reliquiari, vegeu:

GARGANTÉ, M. (2004): "Reliquiari del Sant Dubte d'Ivorra" a *El Llobregós*, núm. 6, juny-juliol, p. 29 i GARGANTÉ, MANTECA i OLIVA (1998), p. 145-147.

5 La corona d'espines és esmentada per primer cop el 400 a Jerusalem, quan s'ofereix a la veneració dels fidels i abans de mitjan segle X es trasllada a Constantinoble, on roman fins el 1204, quan és presa pels croats i és portada a Venècia i París (1239). És una de les relíquies més venerades a Constantinoble abans del sacco de la ciutat pels croats. Vegeu entre d'altres: DURAND, J. (2001): "Les reliquies de la Sainte-Chapelle et leur passé impérial à Constantinoble", a *Le trésor de la Sainte Chapelle*, p. 20-31 i 55-56; MAJESKA, G. P. (2004): "The Relics of Constantiople after 1204" a *Byzance et les reliquies du Christ*, p. 183-190.

### EL RELIQUIARI DEL SANT DUBTE D'IVORRA. UN EXEMPLE DE PROMOCIÓ COMTAL I EPISCOPAL

La primera referència al reliquiari d'Ivorra data del 29 de juliol de 1426, quan el bisbe d'Urgell, Francesc de Tovia, concedeix quaranta dies d'indulgències a qui contribueixi, amb la seva almoïna, a la realització d'un reliquiari d'argent. Escassos mesos més tard, el 22 de setembre, el comte de Cardona, Joan Ramon Folc, atorga llicència per recaptar donatius per a la fàbrica del reliquiari dins els límits del seu territori. Bisbe i comte, autoritat religiosa i civil, impulsen vivament la confecció del reliquiari afavorint els ingressos necessaris per a la seva realització. Es tracta d'una obra destinada a albergar les relíquies trobades a l'església de Sant Cugat en una data que desconeixem, però que ha de ser poc anterior al 1426<sup>4</sup>. El 1431, és el mateix rei Alfons el Magnànim qui atorga una cèdula per efectuar una nova col·lecta.

El reliquiari del Sant Dubte és d'argent daurat i està dotat d'un basament mixtilini de perfil quadrilobulat, un peu amb magolla i un cos vertical que consisteix en una estructura rectangular dividida en catorze caselles. Fa 65 cm. d'alçada, 23 d'amplada i 15,5 de profunditat en el peu, i està encastat sobre una fina base de fusta. El cos rectangular està format per dotze caselles quadrades que envolten una casella central, més gran, amb

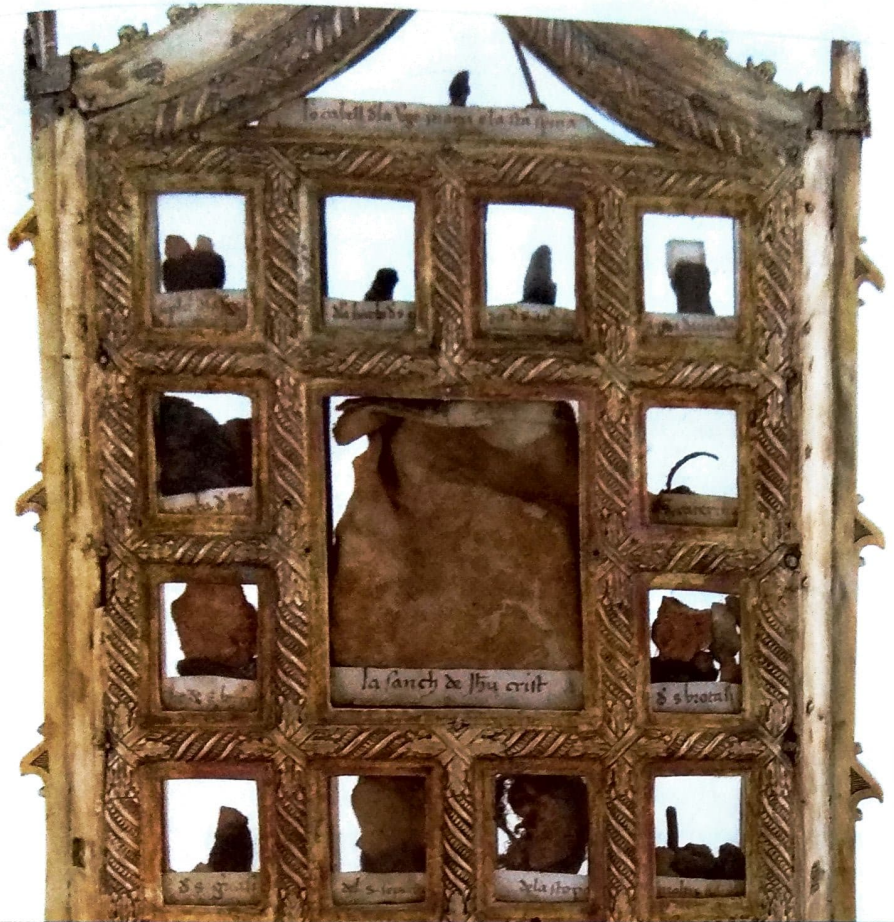


Figura 4. Detall de la ubicació de les relíquies del Sant Dubte i de les donades per Sergi IV a Ivorra, dins de les caselles del reliquiari.

Foto: Magma

els corporals tacats amb la sang de Crist. Una casella superior, que corona el cos vertical, té forma triangular rematada per un arc de perfil conopial. D'aquest coronament emergeixen en els extrems dos pinacles, i al centre, al vèrtex de l'arc, un floró. Cada casella allotja una o més relíquies i un petit pergamí amb el seu nom escrit en lletra gòtica (FIGURA 4). Tal com avui consta són:

- “lo cabell d(e) la V(er)ge maria e la S(an)ta (e)Spina”<sup>5</sup> al compartiment triangular superior.
- “sep(u)lcr(e) d(e) la V(er)ge<sup>6</sup>; d(e) la barba d(e) s(ant) Pere; dit d(e) s(ant) Andreu; d(e) la porta daurada”, als quatre compartiments del primer carrer horitzontal d'esquerra a dreta.
- “d(e) la roba d(e) Jh(es)u” i “d(e) s(ta) caterina”, als compartiments laterals del segon carrer.
- “dit de s(sancta) barb(a)ra; d(e) s(ant) brotasi” als compartiments laterals del tercer carrer.
- “la Sanch de Jh(es)u crist” al gran receptacle del centre del reliquiari.
- “d(e) s(ant) g(er)vasi; del s(ant) sep(u)lcre; de la (e)stopa; moltes relíquies”, al carrer inferior.

Les caselles estan tancades per un vidre tant per l'anvers com pel revers, fet que permet la visualització directa de les relíquies. Fou executat per un taller barceloní, com indiquen les diverses marques del punxó situades al peu i al marc. Malgrat que s'ignora la data i l'orfebre que el realitzà,

<sup>6</sup> Sobre les relíquies marianes vegeu CRISPI, M. (2008): “Relíquies i devoció mariana en la Catalunya baixmedieval” a *Els sants i el seu territori. Hagiografia peninsular en els segles medievals*, p. 115-134.

l'estil dels detalls decoratius del peu i el marc del reliquiari connecta amb obres del segle XV.

El reliquiari és descrit per Villanueva amb els termes següents:

...*“relicario plano, dividido en varios nichos ó casillas al rededor, en las cuales se ven otras reliquias insignes, que son puntualmente las que en el documento de Bernardo, obispo de Tolosa del año 1012 se suponen entregadas como regalo del papa Sergio IV, expresadas así: «unum trocium verae crucis, unum crinem Virginis Mariae, trocium modicum digiti beati Andreae, de lapide sancti sepulcri Dñi nri J.C., de veste inconsuptili Dñi nri J.C., de capitibus beatorum martyrum Gervasii et Protasii». Además de estas hay allí pelos de la barba de S. Pedro, un trozo de la porta daurada, que es un pedacito de cristal, y no sé de qué puerta se habla: item medio anillo ó sortija de Santa Catalina; pero es de tamaño irregular; un dedo de Santa Bárbara; un trozo de espina de la corona de Cristo. La piedra que decia del sepulcro de él, es marmol.”*<sup>7</sup>

7 VILLANUEVA (1806-1807, ed. 1821) p. 38-39 i COSTA I BAFARULL (1799, ed. 1959) p. 715.

8 La documentació medieval afirma que les relíquies foren donades pel pontífex a través de Bernat, bisbe de Tolosa i legat de la Santa Seu, que les entregà a Ivorra. Aquesta informació és qüestionada, pels seus anacronismes, per COSTA I BAFARULL: pàg. 709, i VILLANUEVA: pàg. 33-34.

9 En les descripcions que es fa de les relíquies de Sergi IV consta un fragment del *Lignum Crucis*, relíquia molt venerada a l'Edat Mitjana. En el reliquiari del Sant Dubte no s'individualitza aquesta relíquia. Tanmateix, en la casella del carrer inferior, a l'extrem dret, es veu un petit fragment de fusta que pot identificar-se amb el *Lignum Crucis*. El pergami que les esmenta diu genèricament "moltes relíquies". Tot i els dubtes que generen la identificació i la situació del *Lignum Crucis* dins el reliquiari, creiem més versemblant aquesta possibilitat que l'altra hipòtesi plantejada per Garganté, Manteca i Oliva (p. 150), en què s'apunta que el *Lignum Crucis* donat per Sergi IV pot ésser el que custodiava avui una creu reliquiari del segle XVIII, d'estil barroc, de l'església de Sant Cugat.

10 La bibliografia sobre els sants corporals de Daroca és molt extensa. Vegeu l'estudi publicat per ESPAÑOL, F. (1992): "Reliquiari dels sants corporals de Daroca. Pere Moragues" a *Catalunya Medieval*, p. 242-245.

11 Agraeixiu vivament a Mn. Fermí

Constitueixen un conjunt singular de relíquies, donació de Sergi IV<sup>8</sup>. Sembla que inicialment foren dipositades a l'altar de Sant Cugat i al de Santa Maria, juntament amb els corporals i les estopes del Sant Dubte, on serien descobertes al segle XV<sup>9</sup> i al segle XVII respectivament.

El tipus de reliquiari pediculat dotat d'un cos superior rectangular, que permet la visualització de les relíquies, és una fórmula que s'utilitza a la Corona d'Aragó des de la segona meitat del segle XIV. El reliquiari dels Corporals de Daroca és el primer exemple conservat (FIGURA 5), obra d'orfebreria contractada per Pere el Cerimoniós, l'any 1384, per contenir i exposar els corporals que foren objecte d'un famós miracle esdevingut durant la reconquesta en la línia de front aragonesa<sup>10</sup>. No devia resultar aliè a l'elecció del format del reliquiari d'Ivorra el bisbe d'Urgell, Francesc de Tovia (1416-1436)<sup>11</sup>, que anteriorment havia exercit el seu ministeri a Daroca i, per tant, coneixia bé el reliquiari-ostensori del Cerimoniós, la tipologia del qual s'ajustava plenament a l'exposició directa de les relíquies miraculoses.

Manteca aquesta informació inèdita.

12 Si bé inicialment les relíquies es conservaven en bosses, caixes, cofres o lipsanoteques dipositades a l'altar, a finals de l'Edat Mitjana es fa habitual la confecció de reliquiaris pediculats i parlants que mostraven la relíquia, com a Ivorra.

13 Sobre Joan Ramon Folc de Cardona vegeu, entre d'altres: SERRA I VILARÓ, J. (1966): *Història de Cardona. Llibre I. Els senyors de Cardona* i GALERA, A. (2010): "De Cardona fins a Nàpols, i de la glòria a l'esterilitat de la

terra. L'expedició sarda d'Alfons IV i el comte Joan Ramon Folc I de Cardona (1419-1433)", a *Bella i solemne. La creu gòtica dels Sants Màrtirs i la Cardona del seu temps*, p. 17-41. Pel que fa a la seva intervenció en el concili de Constança i els beneficis que reportà, vegeu: GOÑI GOZTAMBIDE, J. (1958): "Recompensas de Martín V a sus electores españoles", a *Hispania Sacra*, vol. XI, núm. 21, pàg. 259-297, i del mateix autor (1962): "Los españoles en el Concilio de Constanza", a *Hispania Sacra*, vol. XV, p. 253- 386.

De fet, la idea que anima aquest tipus de reliquiari és la de *mostrar* (*ostendere*) les relíquies per a la seva veneració. És per això que, a Ivorra, l'espai central està destinat al corporal miraculós i, a seva mateixa, l'estopa, mentre que al seu voltant es disposen les relíquies lliurades per bergí IV. És necessari recordar en aquest punt el profund simbolisme que generaven les relíquies a l'Edat Mitjana. Les restes dels sants o els objectes que havien estat en contacte amb ells estaven investits de la *virtus*, una força espiritual que emanava del cos del sant i perdurava en les seves despulles. Si el sant tenia capacitat per obrar miracles en vida, aquesta qualitat es traspassava, un cop finat, a les relíquies. D'aquí la importància que annuïa el contacte físic o visual del fidel amb les relíquies, juntament amb la seva veneració. En el cas de relíquies de Jesucrist o de la Verge, el poder taumatúrgic procedia del fet de tractar-se de restes del seu cos, d'objectes que havien estat en contacte amb ells o bé d'objectes d'origen miraculós, com és el cas del Sant Dubte.

Tots aquests aspectes expliquen l'alta estima de les relíquies en el món medieval i l'afany per posseir-les i mostrar-les. A Ivorra, el conjunt de relíquies conservades és singular i únicament explicable per una donació feta per una autoritat, el sant pare, que tenia al seu abast les relíquies més apreciades: cristològiques, marianes i apostòliques. No cal dir que Roma, centre de la cristiandat, fou la ciutat on convergiren moltes d'aquestes relíquies, transportades des de Terra Santa per pelegrins i croats o bé regalades o adquirides per prelats i laics.

Els reliquiariis, portats en procesions i venerats solemnement en la festa del titular de les relíquies, removièn la religiositat dels fidels i constituïen un revulsiu per a l'església que les posseïa<sup>12</sup>. A més del seu profund sentit religiós, les relíquies prestigiaven la institució que les custodiava –catedral, parròquia, capella o palau– i els promotors que havien contribuït a la seva veneració, i, com a conseqüència, animaven i revitalitzaven la ciutat o la vila on rebien culte. És segurament en aquest context que cal emmarcar la confecció del reliquiari d'Ivorra. Si d'una banda recordava el miracle eucarístic produït a la vila i reforçava la creença de la presència real de Crist en les sagrades espècies en un moment en què la festa del Corpus Christi s'estava generalitzant, de l'altra convertia Ivorra en un centre de pelegrinatges que prestigiava el bisbat d'Urgell i el comtat de Cardona. Així, la documentació palesa la forta implicació del bisbe d'Urgell i els comtes de Cardona per dotar la vila segarrenca d'un reconeixement especial a través del reliquiari, de la difusió del miracle del Sant Dubte i dels prodigis que es duïen a terme en el seu territori. Tot això, sense oblidar l'actiu paper que desenvolupà la confraria de la Mare de Déu a través dels seus membres.

S'ha al·ludit abans al bisbe d'Urgell, Francesc de Tovia, ara cal recordar la personalitat de Joan Ramon Folc I (1397-1441), segon comte de Cardona, al territori del qual pertanyia Ivorra<sup>13</sup>. Fortament implicat en els assumptes polítics del seu temps, aquest noble participa com a representant de la Corona d'Aragó en el concili de Constança, dona suport a la campanya militar que emprèn Alfons el Magnànim per conquerir Nàpols, aportant 34.300



Figura 5. Reliquiari del segle XIV, amb els corporals de Daroca, contractat pel rei Pere el Cerimoniós i conservat a la parròquia de Santa Maria dels Corporals a Daroca (Campo de Daroca - Saragossa).

Foto: José Zaplana



Figura 6. Creu processional dels Sants Màrtirs Celdoni i Ermenter, obra a Barcelona per l'orfebre Marc Olzina entre 1422 i 1427, i destinada a l'església de Sant Miquel de Cardona, on encara es conserva.

AHMC. Foto: Fotografia Boixadera

florins de la seva fortuna i liderant l'estol que reforça les tropes del rei i permetrà assolir la victòria definitiva l'any 1423. Conseller del rei, serà un dels seus homes de confiança. Tanmateix, el 1425 es retira de l'esfera pública per lliurar-se plenament al govern del seu comtat des de Cardona. Un any més tard intervé en la sol·licitud d'estudi de les relíquies d'Ivorra perquè se'n certifiqui l'autenticitat. S'adreça per aquest motiu al legat de la Santa Seu a Catalunya, el cardenal de Foix. La documentació fa palès l'interès del comte per confirmar i avalar els fets produïts a Ivorra a través de gestions realitzades davant les màximes autoritats civils i religioses. No és estrany que la primera notícia de la confecció del reliquiari dati del 1426 i que, el 1431, sigui el mateix monarca qui concedeixi una cèdula per a la recaptació d'almoines per a la confecció del reliquiari.

Desconeixem si el comte intervingué directament en el pagament d'una part del reliquiari. En tot cas, ell mateix havia estat implicat en la renovació del culte a relíquies hagiogràfiques a Cardona. Es tracta de les despulles de sant Celdoni i sant Ermenter, que aconseguí traslladar des de Cellers (la Segarra) i passaran a venerar-se a l'església de Sant Miquel. El comte finançà part de la creu processional obrada en honor dels màrtirs romans (FIGURA 6). L'empremta comtal es fa palesa en els escuts esmaltats amb l'armori dels Cardona que figuraven al peu de la creu, sobre la magolla<sup>14</sup>. Per contra, en el reliquiari d'Ivorra no hi figura l'heràldica comtal, tal vegada a causa del canvi de circumstàncies econòmiques que ha d'afrontar el comte a finals dels anys 20. Sembla lògic que, atesa la manca de recursos, se cerqui el finançament del reliquiari i de les obres a Santa Maria a partir de col·lectes recaptades pels confreres, degudament emparats pel bisbe d'Urgell, el comte de Cardona i altres personalitats amb les quals prengueren contacte: Alfons el Magnànim (1431), el vicari general de Vic (1436) i el comte de Pallars (1437).

### EL RETAULE DE SANTA MARIA I EL SANT DUBTE D'IVORRA: ICONOGRAFIA MARIANA I EUCARÍSTICA AL SERVEI DE LA DEVOCIÓ AL COS I A LA SANG DE CRIST

Dissortadament no es té cap constància documental del retaule gòtic de Santa Maria i el Sant Dubte d'Ivorra<sup>15</sup> (FIGURA 7). El primer a fer-hi referència és el pare Camós, que crida l'atenció sobre les dues escenes del miracle que presenta el bancal.

<sup>14</sup> L'estudi més recent sobre la creu és: BARNIOL, M. i DURAN-PORTA, J. (2010): "Bella i solemne". La creu dels Sants Màrtirs de Cardona" a *Bella i solemne. La creu gòtica del Sants Màrtirs i la Cardona del seu temps*, p. 109-143.

<sup>15</sup> Avui presideix l'església parroquial de Sant Cugat, en dipòsit del Museu Diocesà i Comarcal de

Solsona, on ingressà durant el pontificat de Francesc Vidal i Barraquer (1914-1919).

<sup>16</sup> Sobre el retaule d'Ivorra vegeu: SERRA I VILARÓ, J. (1920): *El "Musaeum Archaeologicum Dioecesanum" de Solsona. Memòria*, p. 9; POST, C, R. (1938): *A History of Spanish Painting*, vol VII, p. 508-511; TRENS, M. (1952): *La Eucaristia en el arte español*, p. 204; GUDIOL, J. i ALCOLEA, J. (1986): *Pintura gòtica catalana*, p. 198; ALCOY, R. (2007): "Retaule de

la Mare de Déu o del Sant Dubte", a *Patrimoni dispers. L'Esplendor medieval a la Segarra*, p. 12-22, i de la mateixa autora (1989): "Retaule" a *Museu Diocesà i Comarcal de Solsona. Catàleg d'Art Romànic i Gòtic*, p. 187-188. Sobre la trajectòria professional de Joanot de Pau i la seva producció artística vegeu la publicació recent: VELASCO, A. (2011): *Devocions pintades. Retaules de les Valls d'Àneu (segles XV i XVI)*, p. 200-217.



*“Esta pintado este Milagro en el Retablo de la Virgen de Yvorra, el qual es muy antiguo, y tiene dos quadros del: en el uno està como sucedió, u en el otro como llegó el Sant Obispo Hermengol, y tomó las Santas Relíquias.”*

Villanueva en dona també notícia. El veié en un altar lateral de la nova església de Santa Maria, tot i que, com apunta, probablement havia presidit el presbiteri del temple romànic. La historiografia l'ha situat cap a les acaballes del segle XV<sup>16</sup>. De fet, Alberto Velasco l'ha atribuït recentment a Joan Pau Guardiola, pintor documentat entre 1500 i 1548 a Cervera, les Oluges, Cardona i la Seu

Figura 7. Retaule de Santa Maria i del Sant Dubte (inici s. XVI). Atribuït a Joan Pau Guardiola, actualment presideix l'església parroquial de Sant Cugat d'Ivorra.

Foto: Magma



Figures 8 i 9. Sanefa sota el Baró de Dolors, on s'hi podria llegir "PAU EL MUT" i filacteri mostrat als pastors amb la inscripció: "1501 PAU MUT", tot segons Fermí Manteca.

Fotos: Magma

17 Sobre aquest pintor vegeu: DURAN i SANPERE, A. (1921): "El pintor Joan Pau Guardiola. Segle XVI" a *Bulletí del Centre Excursionista de Barcelona*, 31, p. 11-20; MADURELL, J.M. (1946): "El arte en la comarca alta de Urgel" a *Anales y Boletín de los museos de arte de Barcelona*, IV, 1 gener-abril, pàg. 29-31 i vol. 2, doc. 41; LLOBET, J.M. (1990): *Art cerverí. Segle XVI*, p. 32-34 i 71-72, i del mateix autor (2008): "Documents sobre retaules catalans" a *Palestra Universitària*, 19, p. 95-177; VELASCO, A. (2006): *El Mestre de Vielha: un pintor del tardogòtic entre Catalunya i Aragó*, així com també (2008): "Compartiment de retaule amb el Calvari" a *Capcorral. La revista del Museu Comarcal de Cercera*, 3, pàg. 15-18. Sobre la trajectòria professional de Joanot de Pau i la seva producció artística vegeu

d'Urgell<sup>17</sup>. I és en aquest sentit també que podem considerar la proposta que últimament ens ha manifestat Mn. Fermí Manteca, rector d'Ivorra. Segons ell el retaule estaria signat i datat de forma encryptada pel pintor que indica Alberto Velasco, Joan Pau Guardiola, conegut com "Pau el Mut" a causa de la seva discapacitat. Dissimulada entre altres elements decoratius, Mn. Fermí suggereix que es pot llegir la signatura "PAU EL MUT" en la sanefa existent en la predel·la del retaule, just sota el Baró de Dolors (FIGURA 8). Així com també en el filacteri que un àngel mostra als pastors en l'escena del Naixement, on s'hi pot llegir, segons F. Manteca, la data: M.(= 1000) 5 (= 500) A (= 1) - 1501- i les inicials del sobrenom de l'autor: Π (= P = Pau) M (= Mut) (FIGURA 9). Si això és correcte, es podria afirmar que el retaule fou pintat per J. Pau Guardiola just a l'inici del segle XVI (1501).

El retaule té una estructura quadrada amb tres carrers verticals, d'on emergeix un pis superior corresponent al carrer central que corona el retaule. Completen el cos principal del retaule, la predel·la i el guardapols. Fa 327,5 x 255 x 35 cm. El carrers laterals verticals estan formats per dos compartiments cadascun, representen escenes de la vida de Maria que es llegeixen d'esquerra a dreta: l'Anunciació, el Naixement, l'Adoració dels Reis i la Dormició de la Verge. El carrer central és reservat a una imatge escultòrica de la Verge sedent tardoromànica, que s'aixoplugava sota un alt dosser coronat per un pinacle, fem referència a aquesta imatge més endavant, en l'apartat dedicat a escultures de la Mare de Déu. Al cos superior del retaule, Salomó i Jeremies flanquegen l'estructura arquitectònica del dosser. La predel·la consta avui de cinc compartiments, el central amb el Baró de

la publicació recent: VELASCO, A. (2011): *Devocions pintades. Retaules de les Valls d'Àneu (segles XV i XVI)*, p. 200-217.

18 Estem davant d'un retaule mixt, de pintura i escultura, l'estructura del qual, amb un marc que ressegueix el cos principal i acaba amb

una forma ondulada irregular, es pot observar ja en altres obres catalanes del XV, com el retaule de Sant Vicenç de Menàrguens, de Bernat Martorell; el de Sant Cosme i Damià de Terrassa, de Jaume Huguet, i el de Santa Clara i Santa Caterina a la catedral de Barcelona, de



Dolors emmarcat per una rica col·lecció dels *arma Christi*, a banda i banda les imatges tradicionals de la Verge i sant Joan Evangelista, i als extrems dos episodis dels miracle: a l'esquerra, Bernat Oliver contempla astorat la sang de Crist que brolla del calze i és recollida amb estopes per unes dones que presencien el miracle, i a la banda dreta, el mateix prevere ensenya els corporals ensagnats al bisbe d'Urgell, sant Ermengol. Al guardapols figuren les armes dels Cardona i les de la vila d'Ivorra<sup>18</sup>.

L'interès del retaule rau, d'una banda, en la iconografia, que incorpora escenes d'un miracle produït a la mateixa vila, fet poc habitual en els retaules pictòrics catalans. Altrament, l'obra entronca estilísticament amb una sèrie de retaules i compartiments aïllats que abasten una àrea geogràfica ben delimitada de la Segarra i l'Urgell i permeten apuntar l'activitat d'un taller que forní d'obres les esglésies locals durant les primeres dècades del segle XVI.

Les escenes triades de la vida de Maria són una síntesi dels goigs i segueixen models que, tot i no ser gaire comuns, tenen precedents i paral·lels dins la pintura de la Corona d'Aragó al segle XV. La lectura comença pel compartiment superior del costat dret del retaule, amb l'Anunciació (FIGURA 10). Maria i l'arcàngel sant Gabriel agenollats a banda i banda d'un taulell i d'un filacteri amb les paraules: *Ave, gra(tia) plena*. Continua amb l'escena de la Nativitat (FIGURA 11), en la qual Maria i Josep, agenollats, l'escena de la Nativitat (FIGURA 11), en la qual Maria i Josep, agenollats, adoren a l'Infant nu que reposa a terra envoltat per raigs lluminosos, com és habitual en la pintura hispano-flamenca. Entre Maria i Josep apareixen sis àngels en la mateixa actitud de veneració que sant Josep. La presència d'aquests àngels no és habitual, tot i que se'n coneixen exemples anteriors, com les dues nativitats atribuïdes a Martín Torner a València i Castelló, i el retaule d'Enviny (Val d'Aran), de Pere Espallargues<sup>19</sup>. L'escena de l'Adoració dels Reis connecta les fórmules habituals del gòtic flamenc (FIGURA 12). S'ha apuntat que el copó que ofereix Gaspar és el reliquiari de plata esmentat en la documentació el 1426. Darrerament, Rosa Alcoy ha rebutjat aquesta hipòtesi adduint que la forma d'aquest recipient és similar al d'altres epifanies del segle XV, opinió que compar-

Figures 10, 11 i 12. Escenes del retaule. A l'esquerra l'Anunciació, al centre l'escena del Naixement i a la dreta l'Adoració dels Reis.

Fotos: Magma

Pere Garcia de Benavarrí, malgrat que no es tracti de la fórmula més habitual de la retaulística tardogòtica.

<sup>19</sup> El retaule de la Maredeu d'Enviny, de Pere Espallargues es conserva a la Hispanic Society de Nova York (núm. inv. A5). Vegeu-lo en la recent exposició: *Uneasy Communion. Jews, Christian and the Altarpieces of Medieval Art*, Vivian B. Mann, ed. (2010), New York - Londres: Museum of Biblical Art & Giles Limited, pàg. 128-129 i fig. 53. Els dos compartiments de retaule de Martín Torner es troben al Museu de Belles Arts de València (núm. inv. 6/2000) i al Museu de Belles Arts de Castelló. Vegeu les taules estudiades per GÓMEZ, J. a *La búsqueda del Toisón de Oro. La Europa de los príncipes. La Europa de las ciudades* (2007). València: Generalitat de València i Fundació Jaume II el Just, pàg. 380-383.

Figura 13. Escena de la dormició de la Verge.  
Ivan Albright

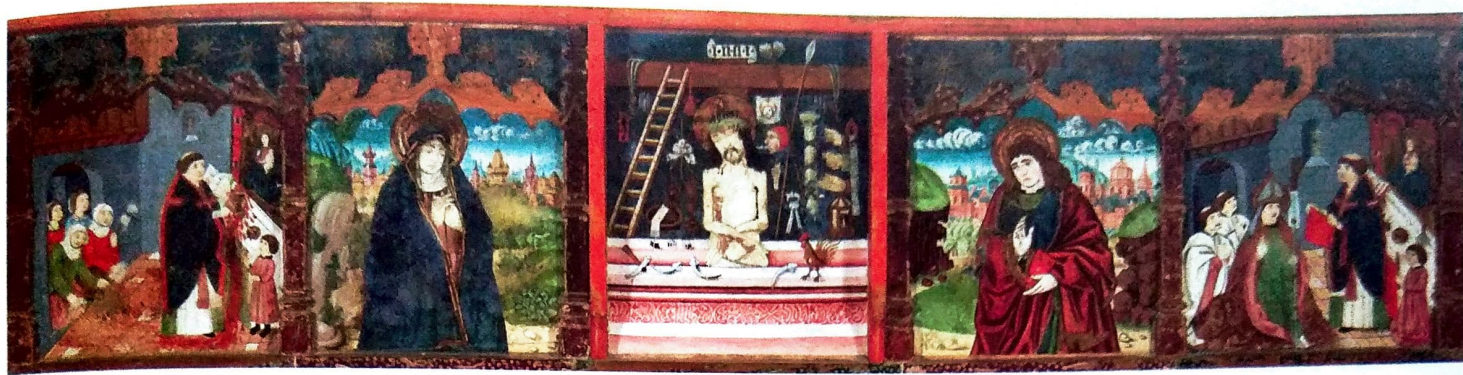


tim plenament i a la qual aportem, com a paral·lel, el retaule de Montanyana, atribuït a Pere Garcia de Benavarri. Un altre tret, que té el seu contrapunt en retaules del XV, és la figura de sant Josep, que pren en les seves mans el copó que Gaspar, agenollat a terra en senyal d'adoració, li acaba de lliurar<sup>20</sup>.

També la dormició de la Verge té una solució original, però utilitzada en territori catalano-aragonès (FIGURA 13). El cos de Maria reposa sobre el llit mentre la seva ànima és pujada al cel per dos àngels. Els apòstols s'apleguen en dos grups, vuit a la part superior, entre els quals s'identifiquen pels atributs sant Jaume, sant Joan i sant Pere que, revestit amb capa pluvial, imparteix les darreres benediccions a Maria. Els altres tres apòstols seuen davant del cos de Maria, els dos dels costats, en actitud d'oració, i el central, amb la mà al rostre, mostra el seu condol. La representació del traspàs de la Verge correspon a la versió dels evangelis apòcrifs difosa d'antic: Maria, avisada per un àngel de la seva mort, expressa el desig de morir envoltada pels apòstols. La imatge més habitual de la dormició de Maria és precisament la del seu cos mort encerclat pels deixebles. Més rar és que un grup de deixebles se situïn en primer terme, per davant del seu cos, separats per espelmes, formant un grup independent. Novament, però, n'existeixen precedents, com un compartiment de retaule adscrit a Joan Reixac procedent de la cartoixa de Portaceli, prop de València.

<sup>20</sup> Vegeu en aquest sentit el retaule de Guimerà, de Ramon de Mur, i el retaule d'Enviny citat a la nota anterior.

<sup>21</sup> El retaule fou restaurat l'any 1986-1987. Vegeu: GASOL, R.M. (1997): "Retaule de la Mare de Déu i el Sant Dubte d'Ivorra", a Memòria d'activitats del Servei de Conservació i Restauració de Béns Mòbils de la Generalitat de Catalunya. Barcelona: Departament de Cultura de la Generalitat de Catalunya, pàg. 108-109.



Passarem ara a comentar el bancal del retaule (FIGURA 14). Cal notar, primer de tot, que la seva confecció ha de ser posterior a la del cos principal, perquè el mateix retaule de Santa Maria i el Sant Dubte apareix representat en les dues escenes que narren el miracle eucarístic a la predel·la. Els dos compartiments tenen com a marc espacial l'interior d'una església romànica amb l'altar major presidit pel retaule, davant del qual Bernat Oliver oficia la missa. El retaule, amb la imatge de la Mare de Déu, està emmarcat pel guardapols que, per l'estructura i la decoració –amb les armes dels Cardona i les de la vila–, reproduïx l'actual. Ens trobem, per tant, davant d'una simplificació del cos principal del retaule, sintetitzat en la imatge de la Verge sedent en un tron amb el Nen sobre el genoll esquerre. El pintor que realitza aquestes escenes copia directament el retaule o, si més no, en coneix el projecte integral, que resumeix en els seus trets bàsics. Val a dir, com s'apuntarà més endavant, que la factura dels dos compartiments sembla d'una mà diferent a la que pinta la resta del retaule, tot i que, possiblement, pertanyi a un artista que forma part del mateix taller i coneix de prop l'estil del mestre principal.

El retaule desenvolupava una funció visual clara: confirmar als devots que s'atansaven a venerar les relíquies que es trobaven al mateix indret on tingué lloc el miracle eucarístic i, a més, que, venerant les relíquies eucarístiques, reconeixien i afirmaven la presència real de Crist en les sagrades espècies, conseqüència de la transsubstanciació obrada en celebrar la santa missa. El sentit eucarístic del cicle iconogràfic de la predel·la està reforçat per la representació del Baró de Dolors envoltat dels instruments de la Passió al centre del bancal, flanquejat per les figures de la Verge dolorosa i sant Joan.

En aquest punt, cal precisar que l'escena central de la predel·la es distingeix de la resta que componen el basament. Les quatre composicions laterals estan emmarcades en la part superior per un arc conopial resseguit per decoració vegetal en forma de fulles i, en el punt central, un floró. Per contra, aquesta estructura, realitzada en fusta i treballada en un relleu molt baix, manca en el compartiment central. Una fotografia antiga de Fototipia Thomas de Barcelona mostra aquest compartiment coronat per una estructura de fusta de tres cares treballada amb arcuacions, és a dir, un petit dosser que avui no es conserva<sup>21</sup> (FIGURA 15). En el seu origen aquesta peça de fusteria donava protagonisme a la imatge central de la predel·la, destacant-la de les quatre laterals, alhora que ressaltava el carrer

Figura 14. Predel·la del retaule.

Foto: Magma

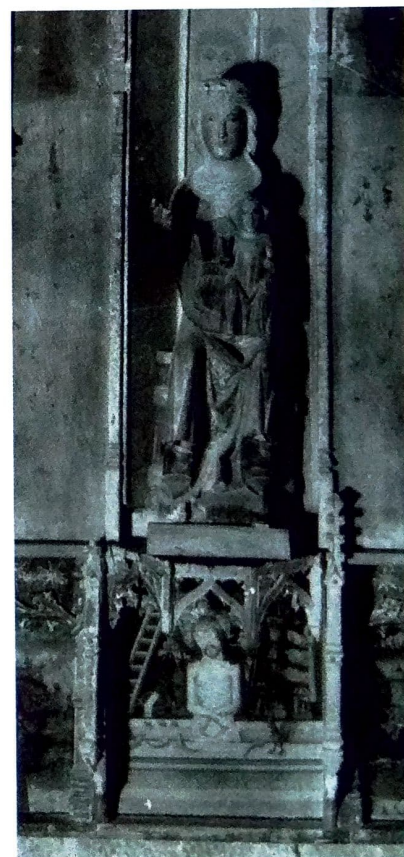


Figura 15. Foto antiga del retaule, abans de la seva restauració. (1a meitat S.XX).

Foto: Fototipia Thomas

Figura 16. Escena central de la predel·la del retaule d'Ivorra, amb la imatge del Baró de Dolors envoltada dels impropis de la Passió. Just a sota la sanefa decorativa on, segons Fermi Manteca, s'hi podria llegir el nom de "PAU EL MUT".

Foto: Magna



**22** Retaules contemporanis en el temps tenen aquest tabernacle central de tres cares, amb el Baró de Dolors al centre flanquejat per la Mare de Déu i sant Joan, com en una obra que pertanyia a l'antiga col·lecció Junyent citada per POST, C.: vol. VII, I, fig. 70, pág. 243.

**23** Sobre la confraria de Santa Maria d'Ivorra vegeu: BOIX POCIELLO, J. (1981-1982): "La confraternitat de Nostra Senyora d'Ivorra", estudio de una cofradía de comienzo del siglo XI, en el obispado de Urgel", a *La pobreza y la asistencia a los pobres en la Cataluña medieval* (dir. Manuel Riu). Barcelona: vol. II, pág. 13-42.

**24** ESPAÑOL, F. (1994): *Guillem Seguer de Montblanc. Un mestre trescentista escultor, pintor i arquitecte*. Montblanc: Consell Comarcal de la Conca de Barberà, pág. 111-114.

central del retaule, presidit, en el cos principal, per la Mare de Déu i, a sota, pel Baró de Dolors<sup>22</sup>, eixos dels dos cicles iconogràfics del retaule, el marià i l'eucarístic.

La relació entre Maria i l'eucaristia va ser desenvolupada d'antic pels teòlegs i reforçada a través dels miracles que emfasitzaven el paper de Maria davant la incredulitat de preveres i laics en moments com el de la transsubstanciació. Col·leccions de *miracula*, que circulaven a bastament al segle XIII, recullen la intervenció directa de la Verge que provoca el miracle i la conversió dels fidels. A Ivorra aquesta relació és evident pel fet que el prodigi té lloc en l'església dedicada a Santa Maria i, altrament, per l'activitat d'una de les primeres confraries dedicades a la Verge a Catalunya, que data, segons la tradició, del segle XI i fou fundada per sant Ermengol. La primera referència documental és del segle XIII<sup>23</sup>, però fou al segle XV, arran de la troballa de les relíquies del Sant Dubte, quan tornà a assolir vigor. Els seus confreres estan autoritzats a viatjar arreu de Catalunya amb l'objectiu de recaptar almoines per a la construcció del reliquiari i la difusió dels miracles. Tot porta a apuntar que la devoció a la Mare de Déu d'Ivorra i a les relíquies del Sant Dubte són indestriables, com es fa evident en el programa iconogràfic del retaule gòtic i en la mateixa celebració de les festes del Sant Dubte. Al segle XVI, com explica Camós, les relíquies es veneraven el cinquè diumenge de quaresma i l'endemà de la Mare de Déu d'Agost, quan eren portades en processó des de Santa Maria. Pel que fa a la iconografia, el frontal d'altar de Vallbona de les Monges, atribuït a Guillem Seguer, constitueix un precedent del d'Ivorra, ja que està presidit per una figura de la Verge dempeus, flanquejada per compartiments dedicats a la institució de l'eucaristia, la veneració del cos de Crist i miracles eucarístics<sup>24</sup>.



Figura 17. Representació de la "Missa de Sant Gregori", en la que s'observa com la sang que brolla del costat dret del Baró de Dolors cau directament dins el calze. Pintura a l'oli sobre fusta (vers 1480), atribuïda a Diego de la Cruz i conservada al MNAC (Barcelona).

MNAC. Foto: Calveras/Mérida/Sagristà

Com s'ha dit, el compartiment central de la predel·la és ocupat per la figura del Baró de Dolors o *imago Christi* (FIGURA 16). Es tracta d'una iconografia difosa a Occident des del segle XIII<sup>25</sup>, amplem desenvolupada durant els segles XIV i XV, tant com a imatge devocional independent com integrant cicles narratius que giren al voltant de la passió de Crist. La iconografia bàsica consisteix en la representació de Jesús mort, de mig cos o de cos sencer, mostrant les ferides de la passió. El simbolisme de la *imago Christi* és complex, però una de les interpretacions més comunes emfasitza el valor sacrificial i redemptor de la mort de Crist, palès en el cos nafrat sobre el sepulcre. És el mateix sacrifici que els preveres ofereixen en celebrar la missa. A finals de l'Edat Mitjana aquest vincle es reforça a través d'una versió de la tradicional "Missa de Sant Gregori" (FIGURA 17), en la qual el miracle es produeix davant una imatge del Baró de Dolors de la qual brolla un raig de sang que raja sobre el calze situat damunt l'altar<sup>26</sup>. Des de mitjan segle XIV és habitual en els retaules catalans la presència del Baró de Dolors al centre del bancal. També és constant, com a tau-

25 Sobre el Baró de Dolors: VETTER, E.M. (1963): "Iconografía del Varón de Dolores", a *Archivo Español de Arte*, 141-144, pàg. 197-131; PANOFKY, E. (1927): "Imago Pietatis", a *Beitrag zur Typengeschichte des 'Schmerzensmanns' un der 'Maria Mediatrix'*, Festschrift für Max J. Friedländer zum 60. Geburtstag, Leipzig; VAN OS, H. (1994): *The art of devotion in the Late Middle Ages in Europe. 1300-1500*. Amsterdam; BELTING, H. (1986):

*L'Arte e il suo pubblico: funzione e forme delle antiche immagini della passione*. Bologna: Nuova Alfa.

26 Un manuscrit del segle XII, procedent el monestir alemany de Weingarten, presenta una representació de la "Missa de Sant Gregori". Curiosament, en aquest monestir es venerava una de les relíquies més antigues de la sang de Crist a Occident, presa per Longinus al Calvari i venerada a Màntua,

d'on passà a mans de l'emperador Enric III i posteriorment al monestir alemany. Sobre la relació entre la devoció a la sang de Crist i la "Missa de Sant Gregori" vegeu: HEINLEN, M. (1998): "An Early Image of a Mass of St. Gregory and Devotion to the Holy Blood at Weingarten Abbey", a *Gesta*, XXXVII/I: pàg. 55-62.



Figura 18. Part central del bancal del retaule d'Ivorra amb les imatges de la Dolorosa, el Baró de Dolors i sant Joan.

Foto: Magma

la cimera del retaule, la crucifixió. Ambdues composicions ajuden els feligresos que assisteixen a la celebració eucarística a establir un vincle visual entre el sacrifici que oficia el sacerdot a l'altar, el sacrifici de la creu que observen a la part superior del retaule i la figura del Baró de Dolors al bancal. L'acció del celebrant assoleix eficàcia en tant que és la renovació de la passió i la mort de Jesús al Calvari que contemplen. A Ivorra, la *imago Christi* està envoltada d'una extensa mostra dels instruments de la passió, també coneguts amb el nom d'*arma Christi*, en referència al fet que són les armes que valen a Crist la victòria sobre la mort i el mal<sup>27</sup>. Són el títol *INRI*; la trompeta amb la bandelera de l'escorpí, al·lusió als romans; la creu; els flagells; l'escala; la bossa, amb les trenta monedes de plata amb què Judes traï el seu Mestre; la roba amb què la soldadesca romana cobrí els ulls de Jesús durant l'escarni; la gerra, la palangana i la tovallola amb què Pilat es renta les mans de l'acte de condemna; el cubell, amb el vinagre per temperar el patiment de Jesús; el calze que rep la sang del costat de Crist; la verònica de Crist; un rostre que escupa a Jesús; el pal amb l'esponja; la llança; la columna de la flagel·lació; la llanterna de Malcus; el coltell i l'orella de Malcus, tallada per sant Pere; una torxa encesa; les tenalles i les tres mans dels impropèris. Damunt del sepulcre hi ha els daus amb què els romans es rifen la túnica de Jesús; el martell; els claus i el gall, que al·ludeix a les negociacions i al penediment de sant Pere. Un ric mostrari dels *arma Christi*, l'extensió i el protagonisme dels quals es deuen, molt probablement, a les connotacions eucarístiques que es volen posar en relleu. Com a paral·lels en la pintura gòtica s'ha de citar, entre d'altres, el compartiment de retaule atribuït per Post a Gabriel Guàrdia que serva el

27 BERLINER, R. (1955): "Arma Christi", a *Münchener Jahrbuch der bildenden Kunst*, 6: pàg. 35-152; REAU, L. (1996): *Iconografía del arte cristiano*. Barcelona: Ediciones del Serbal, tomo 1/ vol. 2: pàg. 528-530 (1957); SCHELLER, G. (1972): *Iconography of Christian Art*. London: Lund Humphries, vol. 2: pàg. 184-215.

28 POST, vol. VII, I, fig. 115, pàg. 339.

29 Els retaules eucarístics citats han estat estudiats recentment: BLAYA, N. (1995): "Devoción eucarística y antisemitismo en el retablo de la Eucaristía de Villahermosa del Río", a *Cristianismo y culturas: problemática de inculturación del*

*mensaje cristiano: actas del VIII Simposio de teología histórica*, pag. 519-531; ESPAÑOL (1992): pàg. 105-113; MELERO, M.L. (2002-2003): "Eucaristía y polémica antisemita en el retablo y frontal de Vallbona de les Monges", a *Locus Amoenus*, 6: pàg. 21-40, i FAVA, C. (2005-2006): "El retaule eucarístic de

Vilaferrós i la iconografia del Corpus Christi a la Corona d'Aragó", a *Locus Amoenus*, 8: pàg. 105-121; RODRÍGUEZ BARRAL, P. (2006): "Eucaristía y antisemitismo en la plástica gòtica hispana", a *Boletín del Museo e Instituto Camón Aznar*, XCVII, pàg. 279-348. Com s'ha apuntat, els programes iconogràfics



Figura 19. Visió completa del retaule del "Corpus Christi", a l'església de la Nativitat de Nostra Senyora de Vilafermosa (Alt Millars, Castelló de la Plana).

Foto: Fundació Institut Amatller d'Art Hispànic. Arxiu Mas, 1952

Museu Episcopal de Vic<sup>28</sup>, el Baró de Dolors del bancal del retaule de Vilafermosa (Alt Millars) i el tríptic del Baró de Dolors del monestir de Santa Clara de Palma a Mallorca.

Flanquegen la representació del Baró dels Dolors del bancal del retaule les imatges habituals de la Verge Dolorosa i de sant Joan (FIGURA 18). Es tracta d'una composició molt freqüent en la baixa edat mitjana que recorda la presència de la mare de Jesús i l'apòstol predilecte al peu de la creu i subratllen, amb les seves expressions de pena, el dolor que sentiren per la mort de Crist.

El retaule de Vilafermosa (FIGURA 19) és un bon exemple per comentar un dels programes eucarístics més extensos dels retaules gòtics de la Corona d'Aragó. També cal esmentar el frontal de Vallbona de les Monges, el retaule de Sixena, atribuït a Pere Serra, i un frontal de Querol<sup>29</sup>. Totes aquestes obres presenten temes lligats a la institució de la missa, la festa del Corpus Christi i miracles eucarístics coneguts gràcies a les nombroses col·leccions de *miracula*. En relació a ells, la particularitat del retaule d'Ivorra és la introducció d'escenes del propi miracle.

dels retaules de Vallbona de les Monges, Sixena i Vilafermosa fan palès el fort sentiment antisemític lligat a l'atribució a jueus d'actes de profanacions d'acord amb diverses versions de miracles eucarístics que circulen en tornar l'Edat Mitjana.

**30** Vegeu l'article de Robert Baró i Jordi Aguelo sobre la controvèrsia eucarística dins aquest catàleg. El culte eucarístic a l'Edat Mitjana ha generat una extensa bibliografia. Vegeu, entre d'altres: RUBIN, M. (1991): *Corpus Christi. The Eucharist in late medieval culture*. Cambridge: Cambridge University Press. Per a una visió general sobre els miracles eucarístics: LADAME, J. (1981): *Prodiges Eucharistiques du VIIIème siècle à nos jours*. Lyon: Ed. de l'imprimerie Saint Joseph, i IRABURU, J.M. (2001): *La adoración eucarística*. Pamplona: Fundación Gratisdate; CARMELO, J. de (2008): *Milagros en la Eucaristía. La Eucaristía: fuente inagotable de milagros*. Alcobendas: Dagosola. Des del punt de vista de la representació de l'eucaristia en l'art: VLOBERG, M. (1946): *L'Eucharistie dans l'art*, 2 vol., Grenoble-Paris: Arthaud, i TRENS, M. (1952): *La Eucaristía en el arte español*. Barcelona: Aymà.

**31** Noteu, tanmateix, que la data en què s'ha situat el miracle d'Ivorra (1010) és anterior a la gran controvèrsia que comportà la doctrina de Berenguer de Tours.

**32** FERREIRO ALAMPARTE (1973): "Fuentes germánicas en las 'Cantigas de Santa María' de Alfonso X el Sabio", a *Boletín de la Real Academia de Historia*, CLXX, núm. III, pàg. 319-345 i 570-573.

**33** Una altra versió d'aquest miracle és el dels sacerdots que descuren per ommissió o negligència les sagrades espècies i que Déu, a través dels accidents del color o la

El miracle del Sant Dubte d'Ivorra es produí al segle XI, una centúria marcada per les fortes disputes sobre la presència real de Crist en les sagrades espècies<sup>30</sup>, especialment virulentes a partir de la difusió dels ensenyaments de Berenguer de Tours, al voltant del 1046<sup>31</sup>. És en aquest context que se situen una sèrie de miracles eucarístics que tenen lloc a Lanciano (700), Ferrara (1171), Alatri (1171), Daroca (1239) i Bolsena (1263), que contribueixen a enfortir la fe en el sagrament i a difondre'n la doctrina arreu d'Europa. Les narracions d'aquests miracles s'inclouen dins les col·leccions de *miracula* medievals, amplament difoses a l'Occident cristià, sens dubte un dels factors que contribuïren a augmentar la devoció en l'eucaristia a finals de l'Edat Mitjana. Un recull primerenc de miracles eucarístics és el de Pascasi Radbert: *De corpore et sanguine Christi*, que serví de font als posteriors. Més tard, al segle XIII, fou cabdal la figura de Cèsar de Heisterbach, autor del *Dialogus miraculorum*, amb un capítol dedicat íntegrament a miracles eucarístics<sup>32</sup>. Altres escriptors que incorporen prodigis d'aquesta temàtica foren Gautier de Coincy, Étienne Bourbon i Alfons X el Savi.

Entre els diferents tipus de miracles eucarístics cal destacar els que descriuen els fets escaiguts a preveres, religiosos i laics que dubten de l'eucaristia. La incredulitat es resol amb la visió de Crist revestit de carn mortal en el pa o bé, cosa més interessant per al present estudi, en la sang que emana del calze. Les restes tangibles del miracle són les hòsties incorruptes, els fragments de carn humana i les gotes de sang que taquen els corporals i, sovint, són venerades com a relíquies de Jesucrist<sup>33</sup>. Així, gotes de la sang de Crist o bé corporals o altres peces de roba impregnats de sang de Crist són venerats, per exemple, a Orvieto, O'Cebreiro (Galícia), Blanot (França) i Florència<sup>34</sup>.

Un altre fet que contribueix a l'augment de la devoció eucarística és la proclamació de la festa del Corpus Christi, fomentada per Urbà IV amb la butlla *Transiturus* (1264). A Catalunya, la celebració està documentada a Vic i Barcelona el 1318 i el 1320. Gairebé en paral·lel es té notícia de les primeres processons celebrades amb motiu de la festivitat. Un exemple és el de Cervera, on la processó urbana data del 1337<sup>35</sup>. D'altra banda, neixen les confraries del Corpus Christi i es funden beneficis a esglésies parroquials, monestirs i catedrals. A Solsona, consta una confraria dedicada al cos de Crist el 1372. La fundació d'altars va acompanyada de la seva dotació, que es concreta sovint amb la confecció de retaules amb

forma de la sang en el calze o en els corporals, els fa descobrir la presència real. Vegeu exemples de les dues versions en els capítols XIX, XXI a XXIII del *Dialogus miraculorum* de Cèsar d'Heisterbach (*Diálogo de milagros de Cesáreo de Heisterbach*, Zaragoza: Monte Casino, 1998).

**34** Al marge de les relíquies de la sang fruit de miracles eucarístics, cal esmentar les restes de la sang de Crist, procedents de la passió, conservades a Weingarten (Alemanya), Fécamp,

Bruges i Westminster, entre d'altres. Sobre les controvèrsies teològiques que generaren les relíquies de la sang de Crist, vegeu BYNUM, C. WALKER (2002): "The Blood of Christ in the Later Middle Ages", a *Church History*, vol. 71, núm. 4, pàg. 685-714. Aquest estudi dona abundosa bibliografia sobre el tema.

**35** Pel cas de Cervera vegeu: MIRÓ (1998): "Precedents i motivació de la celebració de la processó cerverina de Corpus", a *Miscel·lània Cerverina*, 12, pàg. 25-33.



programes iconogràfics que desenvolupen cicles eucarístics o bé que inclouen temes amb aquest simbolisme. En aquesta línia estan els retaules eucarístics citats anteriorment de Sixena i Vallbona de les Monges.

Pel que fa a l'estil, el retaule de Santa Maria d'Ivorra és deutor de les formes flamenques que s'han imposat a Catalunya des de mitjan segle XV i s'endevinen tant en el tipus humà de les figures com en determinades fórmules iconogràfiques pròpies de les obres sorgides sota l'influx de Flandes. Com hem suggerit, pensem que almenys dos artistes intervenen en la confecció del retaule. El mestre principal treballaria en el cos de l'obra i en les tres escenes centrals del bancal. Un segon pintor, coneixedor de l'estil de l'anterior, realitzaria les dues escenes del miracle (FIGURA 20). El primer es caracteritza per la fesomia estilitzada dels rostres i els cossos de les figures: cares ovalades, ulls grans i ametllats, boca amb llavis carnosos, celles fines de la Verge i molt poblades en el cas dels homes, i domini de la línia en el perfil dels rostres. Aquesta manera de fer contrasta amb el cànon més curt i els caps arrodonits de les figures que presencien el miracle del Sant Dubte: els trets del rostre s'allunyen lleugerament de l'intent de realisme que denota el mestre principal. S'aprecia la mateixa tendència en el tractament de la indumentària litúrgica dels acòlits, de Bernat Oliver i del mateix Ermengol, així com també una simplificació del drapejats dels vestits. Amb tot, les diferències fan paleses també les evidents similituds i la dependència del segon envers el primer: la solució de l'interior de les estances, el domini del dibuix en la construcció dels rostres i la creació dels plecs a partir de pinzellades més fosques, que intenten donar profunditat, denoten més aviat la mà d'un artista que segueix les solucions del mestre principal i probablement està integrat en el mateix taller. Qui són aquests artistes? Alberto Velasco ha apuntat que es tracta d'una obra primerenca de Joan Pau Guardiola<sup>36</sup> a partir de les relacions que pre-

Figura 20. Escenes de l'extrem esquerre i extrem dret de la predel·la del retaule d'Ivorra, en les que s'hi representen els fets prodigiosos protagonitzats per Bernat Oliver i el bisbe sant Ermengol.

Fotos: Magma

<sup>36</sup> Agraïeix aquesta informació a Alberto Velasco, conservador del Museu de Lleida.



Figura 21. Retaule de Sant Martí d'Ossera, de Pau Guardiola, i detall de l'escena en la que sant Martí ressuscita un difunt.

Fotos: Alberto Velasco

<sup>37</sup> Fins ara, tanmateix, els noms suggerits havien estat el mestre de la Pobla de Cérvoles (POST (1932): vol. VII, II, pàg. 508-511), els seguidors de Pere Garcia de Benavarrí o un referent més genèric de fórmules aplicades per Francesc Solives o Joan de l'Abadia.

<sup>38</sup> GASCÓN C. I FONT (2006): Els retaules gòtics de la Vall de la Vanesa i Tuixén. Barcelona: Departament de Cultura de la Generalitat de Catalunya, pàg. 71.



sentat amb el compartiment d'un retaule del Museu de Cervera i un Calvari del Museu de Lleida: Diocesà i Comarcal<sup>37</sup>. Les notícies documentals donen a conèixer que Joan Pau Guardiola és un artista que té com a centre d'actuació Cervera, on resideix el 1500, quan se li contracta el retaule de les ànimes del purgatori juntament amb Pere Alegret, i continua allí el 1510-1511, moment en què pinta les portes dels orgues nous de l'església i els escuts de la Paeria. En nom d'ell actuen la seva mare, Elionor, i, més tard, la seva dona, ja que ell és sordmut. Dues noves referències el vinculen amb la capital de la Segarra el 1519, el 1524 i, finalment, el 1534. Durant un interval breu de temps treballa per a la Seu d'Urgell, on realitza l'altar de Sant Joan Evangelista i Sant Ot, contractat el 1536.

També recentment, el retaule d'Ivorra s'ha relacionat amb el de Sant Martí d'Ossera (Alt Urgell)<sup>38</sup> (FIGURA 21). Les concomitàncies són evidents pel què fa a la construcció dels espais interiors, el tipus de figures de proporcions més petites i caps arrodonits i el tractament del plegat dels vestits. Només cal comparar l'escena de la resurrecció del difunt del retaule de Sant Martí amb els compartiments del miracle del Sant Dubte d'Ivorra per confirmar la relació estilística. Igualment, el perfil del rostre de la Verge en el retaule segarrenc manté similituds amb la Santa Llúcia de la predel·la. Tot fa pensar que ens trobem amb una sèrie d'obres sorgides d'un taller, segurament el de Joan Pau Guardiola. Sobretot si acceptem com a vàlida la lectura del seu nom en el retaule que últimament ens proposa l'actual rector d'Ivorra Mn. Fermí Manteca. En el qual taller treballen pintors formats a l'empara d'un mestre principal que resol les obres encarregades dins una àrea territorial que abasta la Segarra i l'Urgell i fluctua entre les fórmules tardogòtiques i renaixentistes.



mare, lleugerament aixecat per damunt de la falda de la Verge. Li manquen també els atributs. Cronològicament, es tracta d'una escultura poc posterior a l'anterior. De fet, segueix un prototípus heretat del Romànic, si bé utilitza un llenguatge més evolucionat que es palesa en el tractament dels plecs i en la indumentària. Se l'ha relacionada, amb encert segons la nostra opinió, amb la Marededéu del Coll de les Savines de l'església de Santa Maria de Cervera, la Marededéu de Santa Linya (la Noguera) i la Marededéu del castell de Cubells. Segons la tradició, pertanyia a l'església de Sant Cugat.

Els viatgers que en època moderna visiten Ivorra no aporten cap notícia que pugui aclarir l'interrogant. Villanueva veu el retaule gòtic en una capella lateral del santuari, traslladat arran de la construcció del nou retaule major, barroc, cremat durant la Guerra Civil del 1936-1939. Una fotografia, anterior al conflicte bèl·lic, permet conèixer la grandiositat d'aquest retaule, que ocupava tota la capçalera de l'església. Al carrer central, dins un gran òcul, s'observa una imatge de la Verge vestida, probablement dempeus, amb l'Infant al braç dret (FIGURA 24). No s'adiu, per tant, a cap de les escultures marianes conservades, i per això ens atrevim a plantejar que es tracta d'una marededéu diferent, perduda durant els avalots de la guerra com el retaule que l'integrava. Més endavant ens hi referirem en comentar els goigs de Nostra Senyora d'Ivorra.

Dissortadament, no hi ha certesa de l'origen i el lloc on eren venerades les dues Marededéus medievals. El fet que es tracti de dues imatges sedents que segueixen un esquema similar, heretat de les tradicionals *Sedes Sapientiae* romàniques, permet apuntar, de nou com a hipòtesi, que una era la titular del santuari –presidiria l'altar major i després, vers el 1500, s'integraria al retaule gòtic– i l'altra es confeccionà per a Sant Cugat, amb la voluntat que, en el camp visual, no existissin gaires diferències entre l'una i l'altra.

La construcció de les noves esglésies de Santa Maria i de Sant Cugat, en època moderna, comportà el trasllat de retaules i possiblement d'imatges. A això, s'hi afegeix la fundació de nous beneficis. Així, al santuari consten els dedicats a Sant Francesc (1683) i un altar a Santa Elisabet (1692). A la parroquial està documentat un retaule de la Marededéu del Roser, situat a la segona capella de la banda de l'epístola, que presidia probablement una imatge barroca que coneixem gràcies a una fotografia del Centre Excursionista de Catalunya, anterior a la Guerra Civil. Més endavant, en comentar els goigs dedicats a la Marededéu d'Ivorra plantejarem, com a hipòtesi, l'existència d'una nova imatge mariana, realitzada per ocupar el compartiment central del retaule barroc de Santa Maria.

### ELS VASOS RELIQUIARI DE SANT CUGAT

A la rectoria d'Ivorra es conserven dos receptacles de relíquies recuperats, durant la Guerra Civil, de la destrucció de l'altar major de Sant Cugat. Un d'ells és un vas de vidre de parets gruixudes –gairebé d'1 cm–, avui trencat, cobert amb una tapa on figura el segell del bisbe Valentí Comellas (1933-1942) amb el lema episcopal, "MONSTRA TE ESSE MATREM", envoltat per la inscripció "D.D. VALENTINUS·COMELLAS·ET·SANCTAMARIA·DEI-



Figura 24. Detall del nínxol central del retaule barroc que presidia l'altar major de Santa Maria d'Ivorra abans de la Guerra Civil, amb una imatge de la Verge vestida i amb l'Infant al braç dret.

API. Foto: Magma

41 COSTA i BAFARULL: pàg. 716-717; SERRA i VILARÓ (1911): pàg. 48; ROVIRA: cap. 14; SARRI: pàg. 20-24; GARGANTÉ, MANTECA i OLIVA (1998): *Inventari del patrimoni...*: pàg. 149-150.



Figura 25. Dins una capsa de fusta, podem observar el vas, fragmentat, de vidre verd, contenint relíquies del Sant Dubte i clausurat amb el segell del bisbe Valentí Comellas.

Foto: Magma

ETA.S.G. EPISCOPUS COELSONENSIS +”. Al segell queden restes del lacrat original. El vas reliquiari fa 9,1 x 9 Ø cm (FIGURA 25).

Al seu interior es guarden relíquies del Sant Dubte embolicades en cotó fluix. És ben probable que aquest sigui el reliquiari localitzat el 1782 en desmuntar l’altar major de l’església romànica de Sant Cugat, si ens atenim a la descripció que en fa Costa i Bafarull:

“... un vaso de vidrio verde muy recio de medio palmo de alto cerrado con corcho, forrado en lienzo y cubierto con yeso, y dentro de él estopa, lienzo y polvo, todo de color sanguíneo y muy consumido con algunos pedacitos de tela, ...”<sup>41</sup>

El bisbe Lasala examina les relíquies el maig de 1782, i l’1 de juny del mateix any, consagra el nou altar, hi col·loca el receptacle trobat i en deixa constància escrita.

“Anno Dni. MDCCLXXXII eadem die I. mensis iunii ego idem episcopus Coelsonensis inclusi in sepulcro reliquiarum, in quo continentur pars reliquiarum Sancti Dubii, quodque reconditum repereram in antiquo sepulcro primarii altaris veteris dirutae ecclesiae eiusdem Sti. Cucufati”.

El segon és un reliquiari de vidre transparent de forma ovoide, gallonada, que acaba en un coll segellat, lacrat amb cera vermella i tancat per un cordill del mateix color. La part inferior del reliquiari està també lacrada amb el segell del bisbe Lasala, molt desdibuixat. Les dimensions del reliquiari són 7,5 x 9 Ø cm (FIGURA 26). Al seu interior hi ha un pergamí enrotllat i diverses relíquies identificades gràcies a inscripcions escrites en lletra moderna. Són les dels màrtirs



Figura 26. Ampolleta ovoide, de vidre transparent, contenint relíquies de màrtirs donades pel bisbe Rafael Lasada, i amb el seu segell lacrat a la part superior i a la inferior.

Foto: Magma



Figura 27. Goigs de Nostra Senyora d'Ivorra i del Sant Dubte, editats el s. XVIII a Barcelona per l'estamper Rafael Figueró.

API. Foto: Magma

sant Honorat, sant Valentí, sant Climent, sant Cándid i sant Fructuós. Si es pren com a font d'informació l'obra de Costa i Bafarull, aquest reliquiari és una ampolla de vidre amb relíquies de màrtirs que donà el bisbe Rafael Lasala amb motiu de la consagració de l'altar major de la nova església de Sant Cugat, l'1 de juny de 1782. Dins l'ampolla s'introduí un escrit en què quedava constància de les relíquies aportades i que, molt possiblement, és el que avui es veu a l'interior:

*"Anno Dni. MDCCLXXXII, die I. mensis iunii ego Fr. Raphael Lasala et Locela, Ordinis P. Sti. Augustini, episcopus Coelsonensis, consecravi ecclesiam, et altare hoc in honore Sti. Cucufati, et reliquias SSrum. martyrum Honorati, Fructuosi, Candidi, Clementis et Valentis in eo includi, et singulis Christi fidelibus hodie unum annum, et in die anniversario consecrationis huiusmodi ipsam visitantibus quadraginta dies de vera indulgentia in forma Ecclesiae consueta concessi."*<sup>42</sup>

No és fàcil establir una seqüència cronològica dels diferents dipòsits de relíquies. Ponz i Costa i Bafarull<sup>43</sup> apunten que les relíquies del Sant Dubte i les lliurades pel sant pare foren dipositades tant a Santa Maria com a Sant Cugat. Vers el 1426 es retroben les de Sant Cugat. La segona invenció té lloc el 25 d'octubre de 1665 en enderrocar l'altar de l'església medieval de Santa Maria, moment en què, com diu Costa i Bafarull, es localitzen tres dipòsits de relíquies del Sant Dubte:

*"... pedazo de tela de color de sangre, (...) otro depósito con parte de manteles y corporales, (...) un sobrecáliz de seda de color verde y blanco, un tafetán encarnado, otro amarillo y una cestilla con estopas y algodón, ..."*

La tercera troballa es produeix, com s'ha dit, el 1782 a l'altar de Sant Cugat, quan es descobreix el vas de vidre verd esmentat, amb estopa, llenç i pols de color de sang i alguns trossos de roba. A més de tot això, se sap que al presbiteri de l'església antiga de Sant Cugat hi havia un espai de reserva tancat amb una porta i tres panys que conservava una arqueta amb relíquies del miracle<sup>44</sup>, que passà al nou temple parroquial i avui roman desapareguda. De tot aquest seguit de relíquies del Sant Dubte documentades, avui es conserven a Ivorra els corporals i les estopes, que es veneren al reliquiari de Sant Cugat, i petits fragments d'aquestes robes, custodiats a l'interior del vas de vidre a la rectoria.

### MATRIUS, GOIGS, CONCESSIONS D'INDULGÈNCIES I ESTAMPES: LA DEVOCIÓ AL SANT DUBTE EN ÈPOCA MODERNA

La devoció al Sant Dubte degué romandre viva durant els segles XVI i XVII. Així ho indica la nova concessió d'indulgències a la confraria per part d'Alexandre VII el 1664, just un any abans de la trobada de relíquies al temple medieval de Santa Maria. Uns goigs de Nostra Senyora d'Ivorra i el Sant Dubte, publicats a Cervera el 1780 i conservats a la Bi-

<sup>42</sup> COSTA i BAFARULL: ob cit, pàg. 117

<sup>43</sup> PONZ: pàg. 152, i COSTA i BAFARULL: ob. cit., pàg. 709.

Costa i Bafarull apunta que foren dipositades per sant Ermengol i, posteriorment, per Bernat, bisbe de Perpinyà i legat del sant pare.

<sup>44</sup> CAMÓS: pàg. 384; VILLANUEVA: pàg. 39 i COSTA i BAFARULL: ob. cit., pàg. 718.



Figures 28 i 29. Gravats amb la imatge sintètica del prodigi, presidida per una Verge dempeus i amb l'Infant al braç dret, que encapçalen goigs del segle XVIII, XIX i XX.

Fotos: API i Magma

biblioteca de Catalunya, així com dos altres goigs editats a Barcelona, probablement al segle XVIII (FIGURA 27), confirmen la continuïtat i el dinamisme del culte al santuari marià<sup>45</sup>. De fet, la lletra de la setena estrofa dels goigs de 1780 fa referència als pelegrins que s'adrecen a Santa Maria:

“En la vostra Santa Casa  
cada dia visitant  
molta gent arriba, y passa  
las gracias participant:  
de qualsevol malaltia  
tot malalt axis millora;  
dignament direm cantant  
vostres goigs Verge de Ivorra.”

Expressió viva d'aquesta devoció mariana i eucarística són una sèrie de matrius i gravats que en diferents formats –goigs, proclamacions d'indulgències, estampes– foren objecte de contínues edicions al llarg dels segles XVIII, XIX i XX. Totes aquestes obres tenen en comú la presentació del prodigi del Sant Dubte a partir d'una iconografia que sintetitza el miracle: Bernat Oliver, acompanyat per dos acòlits, i sant Ermengol veneren la sang de Crist que emana del calze situat sobre l'altar major de Santa Maria, mentre dues dones recullen amb les estopes la sang que cau fins a terra. L'altar és presidit per la imatge dempeus de la Mare de Déu. Ara bé, quina és aquesta escultura de la Verge dempeus que aixeca el Nen amb el braç dret? Les dues estàtues medievals conservades són Marededús sedents i tenen el Nen a la falda, amb el braç esquerre. La clau d'aquest interrogant la pot solucionar una fotografia realitzada a començament del segle XX del retaule barroc de Santa Maria a la qual hem fet referència: el centre del retaule és ocupat per un gran òcul que allotja una imatge vestida de la Verge, que té el Nen al braç dret. Malgrat la qualitat de la fotografia, es pot apuntar que és una escultura dempeus de Maria, probablement la que reproduïxen els goigs marians del segle XVIII i també les matrius.

<sup>45</sup> Proven el prestigi del santuari la instauració de beneficis. El 1683 consta un benefici dedicat a sant Francesc, i el 1692 hi ha notícia de la construcció d'un retaule dedicat a santa Elisabet. GARGANTÉ, MANTECA i OLIVA (1998): *Inventari del patrimoni...*: pàg. 106.

Figura 30. Matriu calcogràfica de Guillem Gaig i Agustí Sellent i estampa que reproduceix el dibuix gravat a la matriu, conservades a l'Arxiu Parroquial d'Ivorra.

Fotos: Magma



Aquesta imatge sintètica del prodigi eucarístic (FIGURES 28 I 29) encapçalarà, sola o acompanyada per una representació de la Maredeu d'Ivorra vestida, els nombrosos goigs publicats en honor de Nostra Senyora d'Ivorra i el Sant Dubte des del segle XVIII fins a l'actualitat. Les variants d'aquesta iconografia corresponen únicament a detalls de l'arquitectura i la decoració de l'altar, i al tractament més o menys acurat de les figures. La imatge al·ludida, model de les edicions posteriors, data del segle XVIII, ja que encapçala els goigs esmentats, publicats per la Reial i Pontifícia Universitat de Cervera l'any 1780.

Tot seguit passaré a descriure les matrius, els gravats i les estampes sobre el Sant Dubte que es conserven a la rectoria d'Ivorra i al Museu Diocesà i Comarcal de Solsona. Es consignaran per tipologia i ordre cronològic:

### Matrius:

Matriu calcogràfica realitzada per Guillem Gaig i Agustí Sellent, dibuixant i gravador respectivament, confeccionada amb motiu de la proclamació de quaranta dies d'indulgència que concedí el bisbe solsoní Pere Nolasca Mora (1794-1814) (FIGURA 30). Es conserva avui a la rectoria d'Ivorra. Es tracta d'una làmina d'aram de 27,8 x 18,5 x 0,1 cm, que representa l'apoteosi del miracle en un escenari grandiloqüent, caracteritzat per una arquitectura monumental que emmarca i descobreix la imatge simbòlica del miracle: un altar circular al damunt del qual hi ha un calze, del qual brolla la sang miraculosa. Per davant i a un nivell inferior de l'altar, a l'estructura arquitectònica del basament, hi ha la representació que sintetitza el miracle. A banda i banda de l'estança, dos bisbes vestits amb atributs episcopals admiren el miracle. El MNAC conserva un dels gravats sorgits d'aquesta matriu (secció de Dipòsit de Gravats, reg. 5.355).

46 GARGANTÉ, MANTECA, OLIVA (1998): pàg. 167



Figura 31. Matriu xilogràfica conservada al Museu Diocesà i Comarcal de Solsona (núm. inv. MDCS 2808). Estampa de la matriu adjunta, conservada a l'Arxiu Parroquial d'Ivorra.

Fotos: Magma

Matriu xilogràfica, procedent d'Ivorra, conservada al Museu Diocesà i Comarcal de Solsona (núm. inv. 2.808) (FIGURA 31). És una taula de fusta que duu a la part inferior el títol "SANTA MARIA DE IVORRA" i fa 24,8 x 16 x 2,7 cm. Dues inscripcions proporcionen el nom de l'autor, "R.A. YPASqVAL", i la data, "1830". La placa es divideix en dues parts. La inferior, més petita, presenta de forma esquemàtica el paratge d'Ivorra amb el santuari, la vila i la capella de sant Gervasi i sant Protasi. La part superior mostra l'interior d'una església, al centre de la qual, sobre una peanya, hi ha la imatge vestida de la Mare de Déu amb l'Infant, flanquejada per dos angelets amb candeles. Es tracta d'una Verge sedent, amb el Nen a la falda, que segueix el tipus habitual en l'art romànic.

Matriu formada per dos cossos de fusta encastats, coberts per dues plaques de plom o zinc. El conjunt fa 14,3 x 11,5 x 2,2 cm. La placa de l'esquerra té la representació del reliquiari gòtic i, a sota, el santuari d'Ivorra (fa 9 x 7 x 2 cm). La placa superior dreta mostra l'escena ja descrita del miracle eucarístic presenciat per Bernat Oliver, sant Ermenegol, els acòlits i les dues dones (fa 10 x 7,3 x 2,2 cm) (FIGURA 32). Com apunta M. Garganté, aquesta matriu s'ha de relacionar amb un gravat confeccionat pel dibuixant Francesc A. Garcia Estragués el 1951, editat pel Foment de Pietat de Barcelona, que representava l'ostensori d'Ivorra, amb el títol "Reproducció de l'ostensori del Sant Dubte d'Ivorra" i la imatge del miracle<sup>46</sup>.

Matriu amb una placa de zinc, clavada a l'ànima de fusta (FIGURA 33), conservada a la rectoria d'Ivorra. Presenta l'escena ja habitual del miracle. Fa 10,5 x 7,6 x 2,3 cm. Segons indica l'*Inventari de patrimoni de la Segarra*, fou realitzada per Clixés Furnells a Barcelona.



Figures 32 i 33. Matrius de zinc sobre suport de fusta, representant el reliquiari i les escenes del Sant Dubte.

API. Fotos: Magma





# GOIGS

tra Senyora de  
Sant

# DE NOS-

Ivorra, y del  
Dupte.



Puix Vos sou lo Temple Sant,  
y de Deu merceixedora,  
dignament direm cantant  
voitres goigs Verge de Ivorra.

Un cert dia demati  
gran miracle se mostrá,  
que lo Calfer sobrexí  
quant lo Sacerdot dupiá:  
veren tots la pura Sanch  
de Jesu-Christ redemptora;

dignament direm cantant  
voitres goigs Verge de Ivorra.  
Acudí tota la gent  
à veurer lo gran prodigi:  
y las donas promptament  
xuparen aquell vestigi:  
las estopas aplicaren  
à la Sanch, que brolla, y corra;

dignament direm cantant  
voitres goigs Verge de Ivorra.  
Lo gloriós Sant Armengol,  
que en Guisfona se trovava,

à Ivorra vingue, sols  
pera veurer qui duprava:  
per si tocan las Campanas,  
ningu lo miracle ignora;  
dignament direm cantant  
voitres goigs Verge de Ivorra.

Sant Armengol se parti  
pera Roma molt devot,  
al Sant Pare li vá dí  
lo dupte del Sacerdot:  
aportá las Reliquias,  
quel Sant Pare reb, y adora;  
dignament direm cantant  
voitres goigs Verge de Ivorra.

En retorn de tan gran dó  
lo Sant Pare li doná  
à Armengol per devoció,  
altres tantas, que aportá:  
hont vuy son veneradas  
en vostra Casa Senyora;  
dignament direm cantant  
voitres goigs Verge de Ivorra.

En la vostra tanta Casa  
cadal dia visitant  
molta gent arriba, y passa  
las grácias participant:  
de qualsevol malaltia  
tot malalt aixis millora;  
dignament direm cantant  
voitres goigs Verge de Ivorra.  
Quant la gent se despedeix  
solen tocar las Campanas,  
en los Fuels (ò Verge) creix,  
per tornari novus ganas:  
alcenau de vostre Fill  
la gracia, y direm, Senyora;  
dignament los goigs cantant,  
que sou Verge de Ivorra.

## TORNADA

Puix de voltras mercés tantas  
restám tots participants,  
deslliurauos en la hora  
de la mort, y de tot mal.

V. Exaltata est Sancta Dei Genitrix.

R. Super chorus Angelorum ad Caestria Regna.

## O R E M U S.

**F**Amulorum tuorum, quæsumus Domine, dilectis ignosce: ut qui tibi placere de  
actibus nostris non valeamus, Genitricis Filii tui Domini nostri intercessioni sal-  
vemur. Per eundem Christum Dominum nostrum. R. Amen.

Cervera: En la Estampa de la Real, y Pontificia Universitat. Any 1780.

Figura 37. Goigs de 1780, publicats a la Universitat de Cervera i conservats a la Biblioteca de Catalunya (Barcelona).

Foto: Biblioteca de Catalunya

tra Senyora de Ivorra y del Sant Dupte". La imatge que encapçala els goigs correspon a la representació sintètica del miracle descrita; la lletra, que continua sent cantada pels fidels en les festivitats de la Verge d'Ivorra i les commemoracions del Sant Dubte, narra el miracle tot ressaltant el paper de sant Ermengol, així com les relíquies donades per Sergi IV. Els altres dos exemplars, que pertanyen probablement al segle XVIII, foren publicats a Barcelona, a les impremtes de Rafel Figueró i dels hereus de Berthomeu i Maria Àngela Giralt.

De la següent centúria es conserven set goigs, que s'esglaonen des de 1853 a 1896. Com a novetat, s'ha de destacar el canvi de titular, ja que per primera vegada, alguns d'ells, es dediquen únicament al Sant Dubte. Així, als publicats a Solsona en la impremta de P. Sant l'any 1865 hi consta: "Goigs al S. Dupte, ques venera en la Iglesia de la vila de Ivorra, en lo bisbat

47 GARGANTÉ, MANTECA i OLIVA (1998): *Inventari de patrimoni...* pàg. 167

48 GARGANTÉ, MANTECA, OLIVA (1998): pàg. 167

49 Agraeixo vivament el material –els nombrosos goigs– i les orientacions que m'ha facilitat Jaume Camps, impulsor de l'estudi dels goigs a Catalunya i promotor d'una associació que n'ha aplegat més de 20.000 exemplars.





Figura 41. Imatge de bacina, elaborada amb argent l'any 1817. Representa la Mare de Déu d'Ivorra, dempeus sobre un pedestal quadrangular i amb l'Infant als seu braç dret. Conservada a la parròquia d'Ivorra.

Foto: Magma

## CONCLUSIONS

Les obres esmentades posen de manifest la vitalitat de la devoció al Sant Dubte d'Ivorra, particularment associada a la invenció de les relíquies eucarístiques. Si el reliquiari i el retaule gòtics d'Ivorra palesen la implicació dels comtes i el bisbe d'Urgell per a la confecció i difusió del miracle dins els seus territoris, no es poden desvincular de la creixent devoció eucarística que es viu a Europa després del concili Laterà IV, amb la definició de la transsubstanciació, i l'aval que li confereixen els nombrosos miracles eucarístics que es produeixen del segle XI ençà, juntament amb la proclamació i difusió de la festa del Corpus Christi. A l'Edat Moderna, el Sant Dubte s'ha de relacionar amb l'impuls que reben la devoció i l'adoració eucarístiques, gràcies a la definició dogmàtica del concili de Trento. La renovació i adequació de les esglésies d'Ivorra i la confecció de gravats del Sant Dubte enllacen amb el culte a l'eucaristia que fomenten bisbes, ordes i congregacions religioses en tombar l'Edat Moderna i que prenen força arreu del territori català.



Figura 42. Penó de seda, pintat i brodat el 1961, dedicat a la glòria del prodigi del Sant Dubte, que es conserva a la parròquia d'Ivorra.

Foto: Magma

**BIBLIOGRAFIA**

- ALCOY, R. (1989): "Retaule" a *Museu Diocesà i Comarcal de Solsona. Catàleg d'Art Romànic i Gòtic*. Solsona: Bisbat de Solsona, Ajuntament de Solsona, Departament de Cultura de la Generalitat de Catalunya, p. 187-188.
- ALCOY, R. (2007): "Retaule de la Mare de Déu o del Sant Dubte" dins *Patrimoni dispers. L'Esplendor medieval a La Segarra*, Cervera, Museu Comarcal de Cervera.
- ARAGÓN HISTÓRICO, PINTORESCO Y MONUMENTAL (1882). Lérida: Imp. M. a c. de F. Carruéz.
- BARNIOL, M i DURAN-PORTA, J. (2010): "Bella i solemne'. La creu dels sants màrtirs de Cardona" dins *Bella i solemne. La creu gòtica del Sants Màrtirs i la Cardona del seu temps*. Cardona: Ajuntament de Cardona, pàg. 109-143.
- BELTING, H. (1986): *L'Arte e il suo pubblico: funzione e forme delle antiche immagini della passione*. Bologna: Nuova Alfa.
- BERLINER, R. (1955): "Arma Chrsti" a *Münchener Jahrbuch der bildenden Kunst*, 6, p. 35-152.
- BLAYA, N. (1995): "Devoción eucarística y antisemitismo en el retablo de la Eucaristía de Villahermosa del Río" a *Cristianismo y culturas: problemática de inculturación del mensaje cristiano: actas del VIII Simposio de teología histórica*, p. 519-531.
- BOIX POCIELLO, J. (1981-1982): "La confraternitat de Nostra Senyora d'Ivorra", estudio de una cofradía de comienzo del siglo XI, en el obispado de Urgel", dins *La pobreza y la asistencia a los pobres en la Cataluña medieval* (dir. Manuel Riu), Barcelona, vol. II, p. 13-42.
- BRACONS, J. (1989): "Marededéu" a *Museu Diocesà i Comarcal de Solsona. Catàleg d'Art Romànic i Gòtic*. Barcelona, núm. 204, p. 250.
- BYNUM, C. WALKER (2002): "The Blood of Christ in the Later Middle Ages", a *Church History*, vol. 71, núm. 4, p. 685-714
- CAMÓS, N. (1657): *Jardín de Maria, plantado en el principado de Cataluña. Enriquecido con muchas imágenes de esta Celestial Señora; que como Plantas Divinas descubrió en él milagrosamente el Cielo, y adornado con tanta muchedumbre de Templos, y Capillas dedicadas a su Santissimo Nombre, que son entre todas mil treinta y tres*. Gerona: Joseph Bró, impressor.
- CARMELO, J. de (2008): *Milagros en la Eucaristía. La Eucaristía: fuente inagotable de milagros*. Alcobendas: Dagosola.
- COSTA Y BAFARULL, D. (1799): *Memorias de la ciudad de Solsona y su Iglesia*, 2 vols., Barcelona, ed. 1959. 2. Edit. Balmes.
- CRISPÍ, M. (2008): "Relíquies i devoció mariana en la Catalunya baixmedieval", a *Els sants i el seu territori. Hagiografia peninsular en els segles medievals*. Lleida: Universitat de Lleida, p. 115-134.
- HEISTERBACH, Cesar de (ed. 1998): *Dialogus miraculorum* de César d'Heisterbach. Zaragoza: Monte Casino.
- DURAN i SANPERE, A. (1921): "El pintor Joan Pau Guardiola. Segle XVI" a *Bulletí del Centre Excursionista de Barcelona*, 31, p. 11-20.
- DURAND, J. (2001): "Les reliques de la Sainte-Chapelle et leur passé impérial à Constantinoble", a *Le trésor de la Sainte Chapelle*. París: Reunion des Musées Nationaux, p. 20-31 i 55-56
- ESPAÑOL, F. (1992): "Reliquiari dels sants corporals de Daroca. Pere Moragues", a *Catalunya Medieval*. Barcelona: Lunwerg editores, p. 242-245.
- ESPAÑOL, F. (1994): *Guillem Seguer de Montblanc. Un mestre trescentista escultor, pintor i arquitecte*. Montblanc: Consell Comarcal de la Conca de Barberà.

- EAVÀ, C. (2005-2006): "El retaule eucarístic de Vilafermosa i la iconografia del Corpus Christi a la Corona d'Aragó", a *Locus Amoenus*, 8, p. 105-121.
- FERREIRO ALAMPARTE (1973): "Fuentes germánicas en las 'Cantigas de Santa Maria' de Alfonso X el Sabio", a *Boletín de la Real Academia de Historia*, CLXX, núm. III, p. 319-345 i 570-573.
- GALERA, A. (2010): "De Cardona fins a Nàpols, i de la glòria a l'esterilitat de la terra. L'expedició sarda d'Alfons IV i el comte Joan Ramon Folc I de Cardona (1419-1433)", dins *Bella i solemne. La creu gòtica del Sants Màrtirs i la Cardona del seu temps*. Cardona: Ajuntament de Cardona.
- GARGANTÉ, M.; MANTECA, F. i OLIVA, J. (1998): *Inventari del patrimoni arqueològic, arquitectònic i artístic de La Segarra*, d. Jordi Oliva. Hostafrancs: Fundació Jordi Cases i Llebot.
- GARGANTÉ, M. (2004): "Reliquiari del Sant Dubte d'Ivorra", a *El Llobregós*, núm. 6, juny-juliol.
- GASOL, R.M. (1997): "Retaule de la Mare de Déu i el Sant Dubte d'Ivorra", a *Memòria d'activitats del Servei de Conservació i Restauració de Béns Mobles de la Generalitat de Catalunya*. Barcelona: Departament de Cultura de la Generalitat de Catalunya, p. 108-109.
- GÓMEZ, J. a *A la búsqueda del Toisón de Oro. La Europa de los príncipes. La Europa de las ciudades* (2007). València: Generalitat de València i Fundació Jaume II el Just, p. 380-383
- GOÑI GOZTAMBIDE, J. (1958): "Recompensas de Martín V a sus electores españoles", a *Hispania Sacra*, vol. XI, núm. 21, p. 259-297.
- GOÑI GOZTAMBIDE, J. (1962): "Los españoles en el Concilio de Constanza", a *Hispania Sacra*, vol. XV, p. 253- 386.
- GUDIOL, J. i ALCOLEA, J. (1986): *Pintura gòtica catalana*. Barcelona: ediciones Polígrafa.
- HEINLEN, M. (1998): "An Early Image of a Mass of St. Gregory and Devotion to the Holy Blood at Weingarten Abbey", a *Gesta*, XXXVII/I, p. 55-62.
- IRABURU, J.M. (2001): *La adoración eucarística*. Pamplona: Fundación Gratisdate.
- LADAME, J. (1981): *Prodiges Eucharistiques du VIIIème siècle à nous jours*. Lyon: Ed. de l'imprimerie Saint Joseph.
- LLOBET, J.M. (1990): *Art cerveri. Segle XVI*, Lleida: Virgili & Pagès, p. 32-34 i 71-72.
- LLOBET, J.M. (2008): "Documents sobre retaules catalans", a *Palestra Universitària*, 19, p. 95-177.
- MADURELL, J.M. (1946): "El arte en la comarca alta de Urgel", a *Anales y Boletín de los museos de arte de Barcelona*, IV, 1 gener-abril, p. 29-31.
- MAJESKA, G. P. (2004): "The Relics of Constantiople fater 1204", a *Byzance et les reliques du Christ*, ed. J. Durand et B. Flusin. París: Centre de Recherche d'Histoire de la Civilisation de Byzance, Monographies, 17, p. 183-190.
- MELERO, M.L. (2002-2003): "Eucaristia y polémica antisemita en el retablo y frontal de Vallbona de les Monges", a *Locus Amoenus*, 6, p. 21-40.
- MIRÓ (1998): "Precedents i motivació de la celebració de la processó cerverina de Corpus", a *Miscel·lània Cerverina*, 12, p. 25-33.
- PANOFKY, E. (1927): "Imago pietatis", a *Beitrag zur Typengeschichte des 'Schmerzensmanns' un der 'Maria Mediatrix'*, Festschrift für Max J. Friedländer zum 60. Geburtstag, Leipzig.
- POST, C. R. (1938): *A History of Spanish Painting*, vol VII. Cambridge: Cambridge University Press, p. 508-511.

- PONZ, A. (1788): *Viage de España*, vol. XIV, p. 151-152.
- REAU, L. (1957): *Iconografía del arte cristiano*. Barcelona: Ediciones del Serbal, tomo 1/ vol. 2, p. 528-530, ed. 1997.
- RODRÍGUEZ BARRAL, P. (2006): "Eucaristía y antisemitismo en la plástica gótica hispana", a *Boletín del Museu e Instituto Camón Aznar*, XCVII, p. 279-348
- ROVIRA, L. (1897): *Memoria del milagro eucarístico de Iborra*; Memorial de l'Arxiu Parroquial d'Ivorra (manuscrit).
- RUBIN, M. (1991): *Corpus Christi. The Eucharist in late medieval culture*. Cambridge: Cambridge University Press.
- SARRI, J. (1955): *El Sant Dubte de la parròquia d'Ivorra. Notes històriques*, Barcelona. Ed. Balmes. I del mateix autor "El 'Sant Dubte'" de Ivorra i Santa Maria de Ivorra dins *Segarra*, núm. 205, Cervera (30.XI.1952).
- SCHELLER, G. (1972): *Iconography of Christian Art*. London: Lund Humphries, vol. 2, p. 184-215.
- SERRA Y VILARÓ, J. (1911) *El Sant-Dubte de Ivorra. Estudio histórico crítico sobre este prodigio*. Manresa, imprenta San José.
- SERRA I VILARÓ, J. (1920): *El 'Museum' Archaeologicum Dioecesanum de Solsona. Memoria*. Solsona: Impremta de S. Corominas i fill.
- SERRA I VILARÓ, J. (1966) *Història de Cardona. Llibre I. Els senyors de Cardona*. Tarragona: Sugrañés editores.
- TRENS, M. (1952): *La Eucaristía en el arte español*. Barcelona: Aymà.
- Uneasy Communion. Jews, Christian and the Altarpieces of Medieval Art*, Vivian B. Mann, ed. (2010), NewYork - Londres: Museum of Biblical Art & Giles Limited.
- VAN OS, H. (1994): *The art of devotion in the Late Middle Ages in Europe. 1300-1500*. Amsterdam.
- VELASCO, A. (2006): *El Mestre de Vielha: un pintor del tardogòtic entre Catalunya i Aragó*. Lleida: Edicions de la Universitat de Lleida.
- VELASCO, A. (2008): "Compartiment de retaule amb el Calvari", a *Capcorral. La revista del Museu Comarcal de Cercera*, 3, p. 15-18
- VELASCO, A. (2011): *Devocions pintades. Retaules de les Valls d'Àneu (segles XV i XVI)*. Lleida: Pagès editors, p. 200-217.
- VETTER, E.M. (1963): "Iconografía del Varón de Dolores", a *Archivo Español de Arte*, 141-144, p. 197-131.
- VILLANUEVA, J. (1821): *Viaje literario a las iglesias de España. Viaje a Solsona, Ager y Urgel*, 1806 i 1807, vol. IX. Valencia, Imprenta de Oliveres.
- VLOBERG, M. (1946): *L'Eucharistie dans l'art*, 2 vol., Grenoble-París: Arthaud.