

Comportaments sancionables



CONDUCCIÓ SOTA ELS EFECTES DE L'ALCOHOL O DROGUES. Sanció d'entre 500 i 1.000 €. En cas positiu, s'immobilitza el vehicle.



ÚS D'AURICULARS connectats a aparells receptors o reproductors o reproductors de so. Sanció de 200 €.



ÚS DEL TELÈFON MÒBIL o de qualsevol sistema de comunicació. Sanció de 200 €.



NO UTILITZAR CASCO O ALTRES ELEMENTS DE PROTECCIÓ. Sanció de 200 €.



CIRCULAR PER VORERES O ZONES PER A VIANANTS. L'art. 121 del RGC prohibeix la circulació de qualsevol vehicle per les voreres (excepte tipus A i B, que poden fer-ho per parcs, places rambles i passejos centrals a una velocitat màx. de 10 km/h).



CIRCULACIÓ DE MÉS D'UNA PERSONA. Sanció de 100 €.



ESTACIONAMENT INADEQUAT. Es prohibeix estacionar sobre voreres, espais no permesos o obstaculitzant el trànsit de vianants o vehicles. Tampoc es pot utilitzar mobiliari urbà, senyals o arbres. Sanció de fins a 100 €.



CIRCULACIÓ per travessies, vies interurbanes, i túnels urbans. Sanció de 200 €.



CONDUCCIÓ NOCTURNA sense enllumenat o elements reflectants. Sanció de 200 €.



Si qualsevol infracció és comesa per una persona menor de 18 anys, els pares o tutors en responen solidàriament.

Altres aspectes per tenir en compte

Per circular, els VMP requereixen del certificat de circulació (a partir dels 2 anys de la publicació al BOE del manual de característiques).

L'edat permesa per circular amb unVMP és de 16 anys. Els menors només en poden fer ús si estan adequats a la seva edat, alçada i pes, fora de les seves zones de circulació, en espais tancats al trànsit, acompanyats i sota la responsabilitat parental o dels tutors.

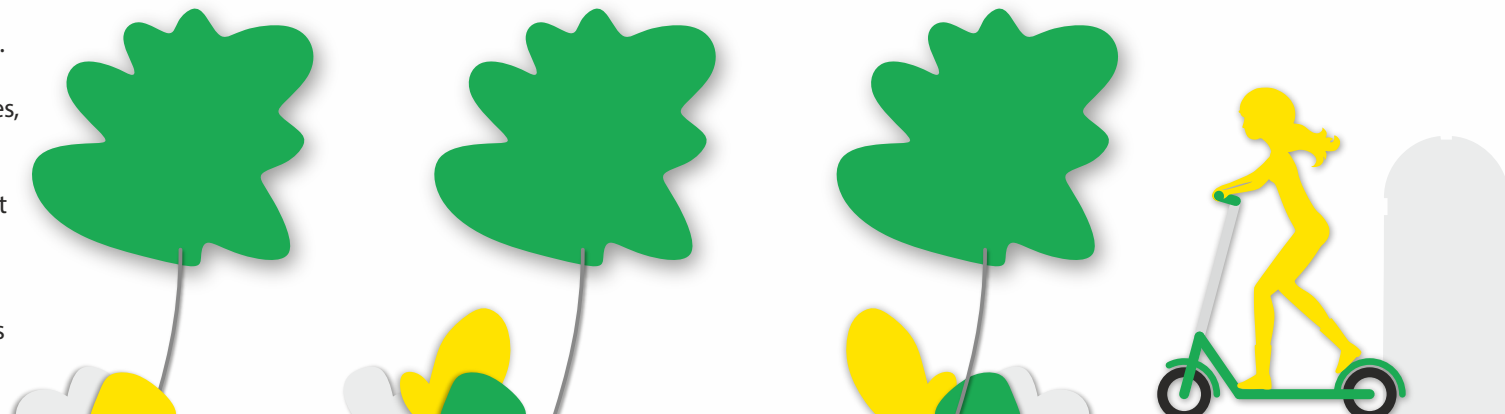
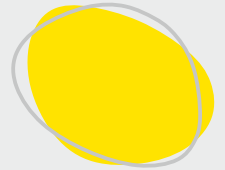
Els VMP que s'utilitzin per una activitat d'explotació econòmica han de contractar una assegurança de responsabilitat civil. I en cas de circular en grup, han de mantenir una distància entre els vehicles de més de 50 metres.



Per a qualsevol consulta, contacteu amb la Policia Local de Solsona, per correu-e, a policia-local@ajsolsona.cat o per tel. al **973483040**.

Campanya informativa

Els vehicles de mobilitat personal (VMP)



Nova normativa sobre VMP

Reial Decret 970/2020, de 10 de novembre

Modificació de l'Ordenança general de circulació de Solsona, aprovada inicialment el 28 de gener de 2021

- La Direcció General de Trànsit dona resposta a ajuntaments, fabricants i associacions que demanen la regulació de l'ús de vehicles de mobilitat personal (VMP) a causa de l'increment d'accidents de trànsit.
- La nova normativa regula la circulació i l'estacionament dels vehicles de mobilitat personal, entre els quals hi ha els patinets elèctrics.
- Què és un vehicle de mobilitat personal (VMP)? Vehicle d'una roda o més dotat d'una única plaça i propulsat exclusivament per motors elèctrics que poden proporcionar una velocitat màx. per disseny d'entre 6 i 25 km/h. Només pot estar equipat amb un seient si disposa de sistema d'autoequilibri.
- **Podeu consultar la normativa específica de Solsona a l'Ordenança municipal general de circulació, títol setè, articles 55 bis i 56.**

Classificació de VMP

Els **VMP** es classifiquen en funció de l'altura i dels angles perillosos que poden provocar danys a una persona en un atropellament. Es consideren angles perillosos aquells que són inferiors a 110 graus, orientats en sentit de l'avançament del VMP, o vers el conductor o passatgers.

NIVELLS DE PERILLOSITAT:

1. Altura frontal inferior a 0,5 m sense angles perillosos
2. Altura frontal superior a 0,5 m sense angles perillosos
3. Altura frontal inferior a 0,5 m amb angles perillosos
4. Altura frontal superior a 0,5 m amb angles perillosos

Vehicles de mobilitat personal

A



B



C0



C1



C2



Característiques

	A	B	C0	C1	C2
Interval de velocitat	0-20 km/h	10-30 km/h	0-45 km/h	0-45 km/h	0-45 km/h
Massa	≤ 25 kg	≤ 50 kg	≤ 300 kg	≤ 300 kg	≤ 300 kg
Capacitat màx. (persones)	1	1	3	3	3
Ampl. màx.	0.6 m	0.8 m	1.5 m	1.5 m	1.5 m
Alçada màx.	2.1 m	2.1 m	2.1 m	2.1 m	2.1 m
Longitud màx.	1 m	1.9 m	1.9 m	1.9 m	1.9 m

